

**ПРОЈЕКАТ РЕХАБИЛИТАЦИЈЕ И УНАПРЕЂЕЊА
БЕЗБЕДНОСТИ ПУТЕВА
ГЛАВНИ ПРОЈЕКАТ ПОЈАЧАНОГ ОДРЖАВАЊА
ДРЖАВНОГ ПУТА ІБ22**

ЛОТ 4:

**деоница: Рашка (К. Митровица) - Нови Пазар (Бања),
од km 235+917 до km 253+891,**

L= 17.974km

Број уговора: : RRSP/CS3-RRD3-1/2016-11

**ПЛАН УПРАВЉАЊА ЖИВОТНОМ
СРЕДИНОМ
ФИНАЛНА ВЕРЗИЈА**

Аутор:

Мирослав Стојановић

Дипл. грађ. инж.

ПРИПРЕМИО:



Март 2019.

САДРЖАЈ

СКРАЋЕНИЦЕ	1
УВОД	2
РЕЗИМЕ	3
1. ОПИС ПРОЈЕКТА	10
2. ОЦЕНА ОСНОВНИХ УСЛОВА НА ТРАСИ ТОКОМ ИСТРАЖИВАЊА	17
3. ПОЛИТИКА, ПРАВНИ И АДМИНИСТРАТИВНИ ОКВИР	33
4. РЕЗИМЕ УТИЦАЈА НА ЖИВОТНУ СРЕДИНУ	35
5. ПЛАН УПРАВЉАЊА ЖИВОТНОМ СРЕДИНОМ	39
А. ПЛАН ЗА УБЛАЖАВАЊЕ УТИЦАЈА	39
Б. ПЛАН МОНИТОРИНГА (ПРАЋЕЊА УТИЦАЈА)	47
В. ИНСТИТУЦИОНАЛНА ПРИМЕНА И ДОГОВОРИ О ИЗВЕШТАВАЊУ	47
6. УКЉУЧИВАЊЕ ЗАИНТЕРЕСОВАНИХ СТРАНА– ОБЈАВЉИВАЊЕ ИНФОРМАЦИЈА, КОНСУЛТАЦИЈЕ И УЧЕШЋЕ	51
7. РЕФЕРЕНЦЕ	52
ПРИЛОГ 1.	53
ПЛАН УБЛАЖАВАЊА НЕГАТИВНИХ УТИЦАЈА НА ЖИВОТНУ СРЕДИНУ	53
ПРИЛОГ 2.	62
ПЛАН МОНИТОРИНГА	62
ПРИЛОГ 3.	78
ЗАКОНОДАВСТВО	78
ПРИЛОГ 4.	81
МЕХАНИЗАМ ЖАЛБИ И ФОРМА	81
ПРИЛОГ 5.	84
ЈАВНЕ РАСПРАВЕ	84
ПРИЛОГ 6.	86
УСЛОВИ И МИШЉЕЊА РЕЛЕВАНТНИХ ИНСТИТУЦИЈА	86

СКРАЋЕНИЦЕ

AADT	Annual Average Daily Traffic	Просечан годишњи дневни саобраћај
CEP	Contractor's Environmental Plan	Извођачев План заштите животне средине
EBRD	European Bank for Reconstruction and Development	Европска Банка за Обнову и Развој
EIA	Environmental Impact Assessment	Процена утицаја на животну средину
EIB	European Investment Bank	Европска Инвестициона Банка
EMP	Environmental Management Plan	План управљања животном средином
HSE	Health, Safety and Environment	Здравље, безбедност и животна средина
IFIs / МФИ	International Financing Institutions	Међународне Финансијске Институције
INCRS	Institute for Nature Conservation of the Republic of Serbia	Завод за заштиту природе Србије
IPCM	Institute for Protection of Cultural Monuments	Завод за заштиту споменика културе Републике Србије
MoEP	Ministry of Environmental Protection	Министарство заштите животне средине
MoCTI	Ministry of Construction, Transport and Infrastructure	Министарство грађевинарства, саобраћаја и инфраструктуре
NRNRP	National Road Network Rehabilitation Program	Национални програм рехабилитације путне мреже
OP	Operational Policy	Оперативна политика
PIT	Project Implementation Team	Тим за имплементацију пројекта
PERS	Public Enterprise "Roads of Serbia"	Јавно предузеће „Путеви Србије“
PSC	Project Supervision Consultant	Консултант Надзора на Пројекту
RE	Resident Engineer	Стално запослени инжењер
RRSP	Road Rehabilitation and Safety Project	Пројекат рехабилитације пута и унапређења безбедности саобраћаја
SE	Site Engineer	Инжењер на градилишту
SLMP	Safety Labour Management Plan	План управљања безбедношћу на раду
SSIP	Site Specific Implementation Plan	Извођачев План управљања животном средином
WB	The World Bank Group	Светска Банка
WMP	Waste Management Plan	План Управљања Отпадом

УВОД

План управљања животном средином је припремљен поводом пројекта рехабилитације путева и унапређења безбедности саобраћаја, а за предложено појачано одржавање Државног пута IB реда, број 22, деоница Рашка (К. Митровица) - Нови Пазар (Бања), како би се обезбедила примена добре праксе заштите животне средине и припремила документацију у складу са захтевима Међународних финансијских институција које финансирају овај пројекат.

У складу са смерницама заштите које су издале Међународне Финансијске Институције, пројекат је класификован у Б категорију животне средине, и захтева израду Плана управљања животном средином (у даљем тексту ЕМП).

Предлагач пројекта је Влада Републике Србије, преко надлежног Министарства грађевинарства, саобраћаја и инфраструктуре, а реализује га Јавно предузеће "Путеви Србије" (у даљем тексту ЈППС).

Циљ израде Плана управљања животном средином је да идентификује потенцијалне негативне еколошке утицаје и проблеме управљања у току извођења грађевинских радова, као и неопходне мере ублажавања које Извођач мора да примени. Кључне компоненте Плана управљања животном средином су: План за ублажавање негативних утицаја на животну средину и План за праћење утицаја на животну средину.

ЕМП анализира фазу санације и фазу експлоатације предметне деонице те дефинише мере које су обавеза Извођача током извођења радова на санацији.

Израда пројекта биће усклађена са српским законодавством, правилницима и уредбама, као и са међународним конвенцијама и смерницама заштите, издате од стране Међународних Финансијских Институција. Према плану имплементације пројекта, циљ пројекта је повећање употребне вредности и трајности пута, унапређење безбедности саобраћаја, укључење захтева локалне заједнице (социјални аспект) и поштовање захтева заштите животне средине у максималној могућој мери у датим условима просторног ограничења и ограничења која произилазе из врсте дозвољених грађевинских и саобраћајних интервенција.

За предложену деоницу, План управљања животном средином фокусира се на ургентно одржавање и отклањање оштећења и део је одговарајућег уговора за реализацију грађевинских радова. Активности везане за редовно одржавање деонице, иако нису у фокусу овог плана, биће укључене у основним цртама како би план био комплетан. Припрема за израду Плана управљања животном средином обављена је кроз теоријске студије и истраживања на терену, укључујући и консултације са представницима на регионалном нивоу и локалним властима. План управљања животном средином заснован је

првенствено на теренском истраживању спроведеном у току априла и маја 2018.

РЕЗИМЕ

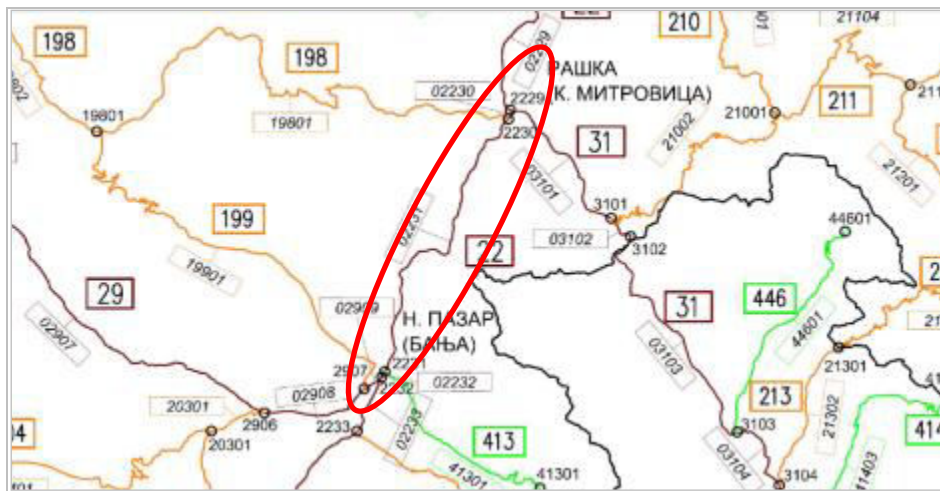
Опис пројекта

Пројекат рехабилитације путева и унапређења безбедности саобраћаја (Road Rehabilitation and Safety Project – RRSР) је пројекат подршке међународних финансијских институција (Светске банке, Европске инвестиционе банке и Европске банке за обнову и развој) Влади Републике Србије у имплементацији Националног програма рехабилитације државне путне мреже. Овај пројекат представља реализацију Владиног програма за период 2014-2019.

Основни циљ пројекта је унапређење стања и безбедности саобраћаја на државном путу IБ реда, број 22, деоница Рашка (К. Митровица) - Нови Пазар (Бања).

Опис деонице

Предметна деоница припада Рашком управном округу лоцираном у Југозападном делу Републике Србије. Деоница Рашка (Косовска Митровица) – Нови Пазар (Бања) у дужини од 17.974 км припада државном путу IБ-22 (стара ознака пута М-22), („Службени Гласник РС“, бр. 93/2015) и представља део саобраћајне везе између Краљева и Новог Пазара (Слика 1.). Такође, предметна деоница је део Пројекта предвиђеног за појачано одржавање у оквиру Треће године његове имплементације. Све станице у Пројектном задатку дате су у складу са новим Референтним системом из децембра 2015.



Слика 1. Положај предметне деонице у државном Референтном путном систему из 2015. год.

Радови предвиђени овим пројектом, биће реализовани у оквиру постојећег путног појаса у обиму који постојећи путни појас омогућава. Пројектом **није предвиђено расељавање становништва, као што је дефинисано оперативном политиком 4.12**, као ни дуготрајно ремећење природног окружења и оштећења животне средине, људских и стамбених насеља и активности.

Опис радова на рехабилитацији

Планирани грађевински радови ће се превасходно односити на појачање постојеће коловозне конструкције, санацију постојећег система одводњавања коловоза и трупа пута и пројектовање свих елемената који продужавају трајност радова и унапређују систем безбедности саобраћаја.

Врста радова која се планира углавном обухвата ојачање постојеће коловозне конструкције (на појединим местима до дубине од 50-60 цм од постојећег коловоза), у границама путног појаса. Предвиђени су и радови на унапређењу постојећег система одводњавања и свих припадајућих елемената. Радови подразумевају пројектовање свих елемената који продужују трајност изведених радова и унапређују систем безбедности саобраћаја и у потпуности су регулисани одредбом (члан 69) Закона о путевима („Службени гласник РС”, бр. 41/2018)¹.

У складу са пројектним задатком и на основу обиласка терена, у пројекту ће бити предвиђена израда одговорајућих решења за санацију и уређење објеката у трупу пута. Ширине коловоза и стаза на мостовима (саобраћајни профил) остају непромењених димензија у односу на постојеће стање.

Пројектним задатком захтевана је регулација речних корита на следећим локацијама:

- Река Бисина на км 240+593
- Поток испред Батњика на км 244+650
- Јовска река на км 248+870

Регулација корита водотокова подразумева облагање косина и дна корита у дужини од 20м, обострано, у односу на мост. Смањење протицајног профила водотока ће бити привременог карактера, и радови ће се изводити у периоду најнижег водостаја.

Врсте радова на мостовима детаљније су објашњени у поглављу **1. Опис пројекта; Опис радова на рехабилитацији.**

Политика, правни и административни оквир

Министарство заштите животне средине (МЗЖС), је кључна институција у Републици Србији која је одговорна за формулацију и имплементацију стратегије која се односи на заштиту животне средине.

Други аспекти очувања животне средине везани за пројекте санације путева су решавани, између осталог са Заводом за заштиту природе Србије, Заводом за заштиту споменика културе Краљево, Јавним водопривредним предузећем

¹ <https://www.paragraf.rs/propisi/zakon-o-putevima.html>

„Србијаводе“, водопривредни центар „Морава“ Чачак и Јавним Предузећем „Путеви Србије“ (ЈППС).

Заштита животне средине у Републици Србији је регулисана разним законима на националном и нивоу општина као и статутима.

Процена утицаја на животну средину није потребна за пројекте путне рехабилитације, осим у случају када се деоница налази у близини или пролази кроз заштићено природно, односно културно подручје.

На основу решења које је издало Министарство заштите животне средине (број 011-00-00263/2018-03 од 02.04.2018.), предметна деоница се не налази унутар заштићеног подручја за које је спроведен или покренут поступак заштите па се на основу тога **не захтева израда процене утицаја на животну средину** (Прилог 6).

На пројекту рехабилитације, примењиваће се захтеви кредитора који обухватају следеће:

- Оперативна политика (4.01) процене утицаја на животну средину,
- Животна средина и социјални принципи и стандарди (2008), Европска Инвестициона Банка,

Светска банка и Европска Инвестициона Банка захтевају да пројекат буде у складу са законима Републике Србије и стандардима Европске Уније као и претходно поменути захтевима кредитора.

Оцена основних услова током снимања на траси

На деоници постоји 67 пропуста (15 цевастих, 38 засведених, 6 плочастих, 1 комбиновани и 7 неприступачних), као и одређени број потпорних зидова (различитих типова и различитих димензија). Такође је евидентиран и већи број денivelисаног укрштања предметне деонице са регистрованим водотоцима и путевима нижег ранга.

Главни елемент одводњавања предметне деонице су риголи (на левој страни трасе) који прикупљени отицај са коловоза путем пропуста евакуишу на десну страну, а потом у коначни реципијент, реку Рашку. На деловима предметне деонице, где се пут налази у насипу, примењен је дисперзивни систем одводњавања тј. сва вода са коловоза се слива низ банке и косине насипа на површину терена или у ободне канале.

Што се тиче споменика културе и заштићених добара, на предметној деоници, према подацима из услова Завода за заштиту споменика културе Краљеве (број 338/2 од 09.03.2018.), утврђено је постојање следећих археолошких добара:

- Подголиш (К.О. Панојевиће)

- Напреље – остаци цркве и некрополе (Град Нови Пазар, К.О. Бања)
- Старо село (К.О. Панојевиће)
- Мало брдо (К.О. Панојевиће)
- Градина (К.О. Панојевиће)
- Гробље у Јабланичком потоку (К.О. Панојевиће)
- Грчко гробље (К.О. Копривница)
- Црквина (К.О. Копривница)
- Дуварине (К.О. Копривница)

Дозвољавају се радови у близини археолошких локалитета уз обавезно присуство стручног археолошког надзора, као и уз поштовање услова наведених у Решењу. Неопходно је да извођач обавести надлежну установу о датуму почетка извођења радова.

Дуж посматране деонице идентификовани су следећи привредни објекти и садржаји :

- Православно гробље од км 251+940 до км 251+990
- АД Нови Пазар Пут од км 252+560 до км 252+900

Дуж предметне деонице идентификована су следећа аутобуска стајалишта (дате су приближне стационаже аутобуских стајалишта):

- Ђуровићи, на км 237+460
- Бисина, на км 239+600
- Кућански поток, на км 240+740
- Вељовићи, на км 241+800
- Живковићи, на км 242+500, односно км 242+580 (за смер ка Н. Пазару)
- Патричевићи (предложена стационажа за нову локацију на км 244+200)
- Батњик, на км 245+000 и 245+050
- Тушимље (Тушимска река), на км 247+100 (247+800 за смер Н. Пазар – Рашка)
- Пилорета (ресторан), на км 248+050 (248+000 за смер Н. Пазар – Рашка)
- Козарево (велепродаја трактора), на км 249+350 (249+350 за смер Н. Пазар – Рашка)
- Трнавци (испред табле ОХА), на км 250+150 (250+150 за смер Н. Пазар – Рашка)
- ОХА (хотел), на км 250+850 (250+850 за смер Н. Пазар – Рашка)
- Филиповићи (код гробља), на км 251+600 (преко моста на км 251+500 за смер Н. Пазар – Рашка)
- Бањска петља (улица Саве Ковачевића), на км 253+850 (253+750 за смер Н. Пазар – Рашка)

На предметној деоници нису евидентирани пешачке и бицикличке стазе.

Тренутно оптерећење саобраћајем (AADT) на овој деоници пута износи 5531 воз/дан за деоницу 02230, док за деоницу 02231 износи 6273 воз/дан за 2017. годину².

На овој деоници је неопходно побољшати безбедност саобраћаја нарочито у зони аутобуских стајалишта.

Резиме утицаја на животну средину

Радови на санацији пута на деоници Рашка (К. Митровица) – Нови Пазар (Бања) ће имати мањи утицај на животну средину (Б категорија заштите животне средине). Већина утицаја је привременог карактера и они ће нестати након завршетка радова на појачаном одржавању тј. санацији пута.

Радови на санацији пута вршиће се искључиво на јавним површинама, без икаквих мешања са приватном својином. У складу са одредбама Светске банке ОП 4.12. (принудно пресељење), пројекат не захтева експропријацију земљишта, расељавање или дугорочно нарушавање људских активности.

План управљања животном средином, односи се на фазу извођења радова, и његова имплементација је будућа обавеза Извођача. Током извођења грађевинских активности, може доћи до поремећаја одвијања саобраћаја, кретања становника из околних насеља, смањене безбедности на путу, оштећења на приступним путевима, стварања буке, прашине, отпада и загађења ваздуха, утицаја на земљиште, воду, биљни и животињски свет. Радови који се обављају ван локације градилишта, као што су каменолом, асфалтна база и позајмишта могу да доведу до локалних негативних утицаја и зато је неопходно, да се и тим радовима правилно управља.

План управљања животном средином

Утицаји на животну средину за пројекат појачаног одржавања на деоници Рашка (К. Митровица) – Нови Пазар (Бања) биће незнатни и реверзибилни. Неопходно је, да се правилно спроводе мере за ублажавање које су дате у Плану управљања животном средином, а односе се на фазу пројектовања, изградње и експлоатације. План управљања животном средином, састоји се од Плана за ублажавање и Плана мониторинга и заснован је на врсти утицаја на животну средину, њиховом обиму и трајању.

Током санације, Извођач ће извршавати радове према Извођачевом Плану за заштиту животне средине (СЕР) који се базира на ЕМП.

ЈП “Путеви Србије” руководи пројектовањем, надзором и извођачем радова на примени ЕМП-а.

План за ублажавање утицаја

² <http://www.putevi-srbije.rs/images/pdf/brojanje/2017/tabela-saobračajnog-opterećenja-na-drzavnim-putevima-IB-reda.pdf>

Утицаји и предложене мере ублажавања утицаја на животну средину се налазе у склопу Плана ублажавања утицаја на животну средину (Прилог 1). Овај план сумира све очекиване утицаје на животну средину и повезује их са мерама за ублажавање утицаја током пројектовања, санације и експлоатације. План се позива на предходне услове издате од стране овлашћених институција (Заводом за заштиту природе Србије, Заводом за заштиту споменика културе Краљево и ЈВП Србијаводе), закон и уговорну документацију, приближну локацију, временски оквир и одговорност за његову имплементацију и надзор.

План мониторинга (праћења утицаја)

Припремљен је План праћења везано за предложени Пројекат (Прилог 2). Основне компоненте плана праћења укључују следеће:

- Дефинисање елемената животне средине које треба пратити и на који начин;
- Посебне области, локације и параметри који се морају пратити;
- Примена важећих стандарда и критеријума;
- Праћење нивоа буке у близини насељених области;
- Праћење процеса набавке материјала (провера валидности дозвола);
- Трајање и учесталост као и трошкови процене праћења и
- Институционалне одговорности везано за праћење и надзор.

На основу ЕМП-а и Плана праћења утицаја направљена је листа за праћење стања на терену (Прилог 2). Листа за праћење стања на терену ће бити коришћена од стране надзора на терену. Потписане Листе ће бити достављене ЈППС–у које ће бити одговорно за праћење и подношење извештаја о усклађености.

Укључивање заинтересованих страна - Објављивање информација, консултације и учешће јавности

Као што захтева политика заштитних мера Међународних финансијских институција, током припреме Плана управљања животном средином, одржане се јавне консултације. План управљања животном средином и остале информације везане за пројекат, објављени су јавности и били доступни локалној заједници. Детаљан извештај о процесу јавних консултација приказан је у Прилогу 5 овог документа и садржи списак идентификованих актера. Консултације са корисницима ће се спроводити у фази извођења радова, а евиденција животне средине и социјалних питања као и притужбе добијене током консултација, посета на терену, неформалних дискусија, формалних извештаја итд, ће се пратити, евидентирати и чувати у канцеларији Пројекта у ЈП „Путеви Србије“.

На основу званичних контаката и дописа, као и на основу састанака са представницима локалних власти, евидентирани су сви проблеми везани за

предметну деоницу. Пројектант је за потребе израде пројекта од надлежних институција добио:

- Усвојене просторне планове општина Рашка и Нови Пазар,
- Изводе Генералног урбанистичког плана,
- Планове генералне регулације,
- Одлуке о аутобуским стајалиштима,
- Мишљења у вези рехабилитације

Резиме јавног увида

У складу са захтевима Политике безбедности СБ, током припреме ЕМП и пре почетка радова одржане су јавне расправе. ЕМП и друге информације везано за пројекат приказане су јавности и биле доступне на локалном нивоу. Целокупна документација достављена је Општинама, објављена на сајту, постављена на JPPS интернет презентацији и објављена у средствима јавног информисања.

Јавност је обавештена преко локалних медија о времену и месту одржавању јавних консултација.

Консултације са корисницима ће се одржавати и током извођења грађевинских радова. Извођач ће решавати проблеме из области заштите животне средине, социјалне проблеме и жалбе које буду забележене током консултација, посета терену, незваничних расправа, званичних писама и о томе водити евиденцију.

Механизам жалби ће бити успостављен како би се правилно размотриле све жалбе локалних друштава, примениле корективне мере и да страна која се жалила буде обавештена о резултатима. Ово ће бити примењено на све врсте жалби. Формулар жалби је у Прилогу 4, а штампане верзије ће бити доступне у центрима локалне заједнице.

1. ОПИС ПРОЈЕКТА

Пројекат рехабилитације путева и унапређења безбедности саобраћаја (Road Rehabilitation and Safety Project – RRSP) је пројекат подршке међународних финансијских институција (Светске банке, Европске инвестиционе банке и Европске банке за обнову и развој) Влади Републике Србије у имплементацији Националног програма рехабилитације државне путне мреже. Овај пројекат представља реализацију Владиног програма за период 2014-2019. година и обухвата:

- унапређење стања државне путне мреже кроз рехабилитацију око 1,100 км постојећих путева,
- подизање нивоа безбедности на путевима кроз примену мера за унапређење безбедности саобраћаја у свим фазама имплементације Пројекта и
- јачање капацитета и унапређење институционалне координације у области безбедности саобраћаја кроз имплементацију већег броја различитих услуга.

Институција задужена за реализацију Пројекта је Јавно предузеће „Путеви Србије“ (ЈППС). У оквиру ЈППС установљен је Тим за имплементацију пројекта (ПИТ) који треба да спроведе све потребне активности и радње за успешно вођење и окончање Пројекта уз помоћ стручних служби предузећа и у сарадњи са другим заинтересованим институцијама Владе Републике Србије.

Основни циљ пројекта је унапређење стања и безбедности саобраћаја на државном путу IB реда, број 22, деоница Рашка (К. Митровица) - Нови Пазар (Бања).

Опис деонице

Предметна деоница припада Рашком управном округу лоцираном у Југозападном делу Републике Србије. Деоница Рашка (Косовска Митровица) – Нови Пазар (Бања) у дужини од 17.974 км припада државном путу IB реда број 22 (стара ознака пута М-22), („Службени Гласник РС“, бр. 93/2015) и представља део саобраћајне везе између Краљева и Новог Пазара. Такође, предметна деоница је део Пројекта предвиђеног за појачано одржавање у оквиру Треће године његове имплементације. Све стационаже у Пројектном задатку дате су у складу са новим Референтним системом из децембра 2015. Извод из Референтног система дат је у наредној табели.

Табела 1. Саобраћајне деонице и чворови према референтном систему

Р. бр.	Стара ознака деон.*	Ознака деон.	Ознака поч. чвора	Ознака завр. чвора	Назив поч. чвора	Назив завр. чвора	Дужина деонице (км)
1	0552	02230	2229	2230	Рашка (Косовска Митровица)	Рашка (Кути)	0.554**
2	0553	02231	2230	2231	Рашка (Кути)	Нови Пазар (Бања)	17.420.00* *
Укупно:							(17.974**)

* ознака деонице према старом референтном систему 2008/2009 (JV CPL- Nievelt)

** дужине поддеоница предвиђених за пројектовање

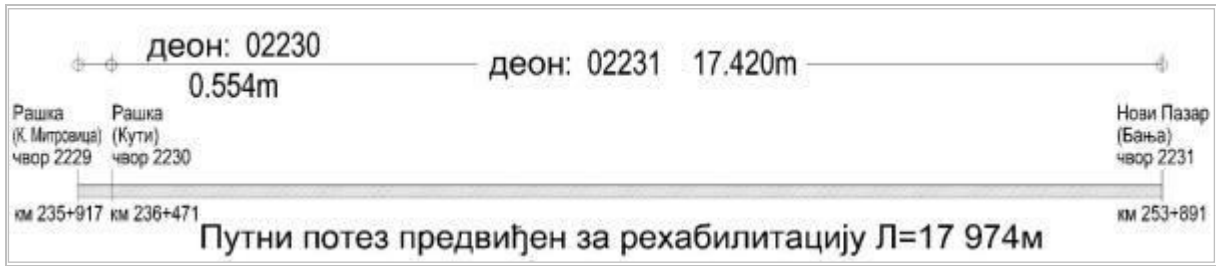
На слици 2. приказан је положај предметне деонице у склопу државног Референтног путног система Републике Србије из 2015.год.



Слика 2. Положај предметне деонице у државном Референтном путном систему из 2015. год.

Радови предвиђени овим пројектом, биће реализовани у оквиру постојећег путног појаса у обиму који постојећи путни појас омогућава. Пројектом **није предвиђено расељавање становништва, као што је дефинисано Оперативном политиком ОП 4.12**, као ни дуготрајно ремећење природног окружења и оштећења животне средине, људских и стамбених насеља и активности.

На слици 3. дат је шематски приказ деонице предвиђене за рехабилитацију (појачано одржавање).



Слика 3. Дужина путног потеза предвиђеног за рехабилитацију (појачано одржавање)

Почетак предметне деонице је у месту Рашка на месту изласка из кружног тока у смеру кретања ка Новом Пазару (раста стационаже) на приближној стационажи 236+020 (Слика 4.). Крај предметне деонице је у месту Нови Пазар на приближној стационажи 253+891 (Слика 5.).



Слика 4. Почетак предметне деонице приближно на км 236+020



Слика 5. Крај предметне деонице приближно на км 253+891

Већим делом предметна деоница се може окарактерисати као ванградска са пролазом кроз „индустријске зоне“ са локалним прикључцима. Овде се превасходно мисли на делове деонице на којима је путни појас заузет ивичном градњом у виду паркиралишта и сервиса за камионе. На овим деловима деонице неопходно је посебну пажњу посветити безбедности саобраћаја као и

одводњавању, обзиром да је нарушен концепт одводњавања непланском градњом.

На предметној деоници евидентирано је непрописно одлагање отпада, како у путном појасу, тако и у зони регистрованих водотока и самог корита реке Рашке.

Нису евидентирани пешачке и бицикличке стазе на деоници као ни објекти јавне намене (школе, обданишта, културне установе ...).

У зонама регистрованих аутобуских стајалишта, неопходно је посебну пажњу посветити безбедности у саобраћају.

Опис радова на рехабилитацији

Постојећа ширина коловоза, без проширења, претежно износи око 6.9м. Ценећи ивичне траке, величину садашњег и перспективног саобраћајног оптерећења и постојеће стање површине коловозног застора, пројектним задатком је предвиђено задржавање постојећих ширина саобраћајних и ивичних трака са евентуалним местимичним проширењима, тј. коловоз са две саобраћајне траке са припадајућим ивичним тракама постојеће ширине 30 цм (Табела 2.).

Табела 2. Постојећи саобраћајни профил

Деоница	Саобраћајна трака	Ивична трака	Број трака	Укупна ширина коловоза
Рашка – Нови Пазар	3.45	0.30	2	7.5

Врста радова која се планира углавном обухвата ојачање постојеће коловозне конструкције (на појединим местима до дубине од 50-60 цм од постојећег коловоза), у границама путног појаса. Предвиђени су и радови на унапређењу постојећег система одводњавања и свих припадајућих елемената. Радови подразумевају пројектовање свих елемената који продужују трајност изведених радова и унапређују систем безбедности саобраћаја и у потпуности су регулисани одредбом (члан 69) Закона о путевима („Службени гласник РС”, бр. 41/2018)³.

Пројектом ће бити обухваћена и израда нових решења постојећих раскрсница у нивоу. Такође ће бити сагледане и локације нових аутобуских стајалишта, у складу са захтевима локалног становништва и могућностима изградње.

Сви прикључци ће се уређивати до границе путног појаса. На атарским путевима пројектују се отресишта, док ће се код раскрсница са локалним

³ <https://www.paragraf.rs/propisi/zakon-o-putevima.html>

путевима вршити уређење лепеза и отварање потребних берми прегледности као и нивелисање постојећих путева у складу са пројектованим елементима предметне деонице.

Предлог интервенције је формирање уређених пешачких површина према захтевима представника локалне заједнице, а у складу са расположивим простором и ограничењима, као и у зони будућих аутобуских стајалишта.

Захтев представника локалне власти јесте изградња пешачке стазе на делу деонице од км 236+480 до км 238+000, на десној страни, (стационаже су приближне) као и новог аутобуског стајалишта на приближној стационажи км 236+370. У складу са расположивим простором и ограничењима на предметној деоници, Пројектант ће имплементирати захтеве локалне заједнице у пројекат.

На основу обиласка трасе као и на основу анализа везаних за безбедност учесника у саобраћају Пројектант је мишљења да се на потезу од км 240+700 до км 241+260 (десна страна, стационаже су приближне) предвиди пешачка стаза.

На предметној деоници се налазе и садржаји који служе за заустављање и паркирање теретних возила. Пројектант је уочио потребу за каналисањем токова код истих (улаз-излаз) пре свега из безбедносних разлога. Ово се односи на део деонице од приближне стационаже км 247+500 до км 253+891, на којој је најизраженији проблем ивичне градње и неуређеног улива и излива са поменутих паркиралишта теретних возила.

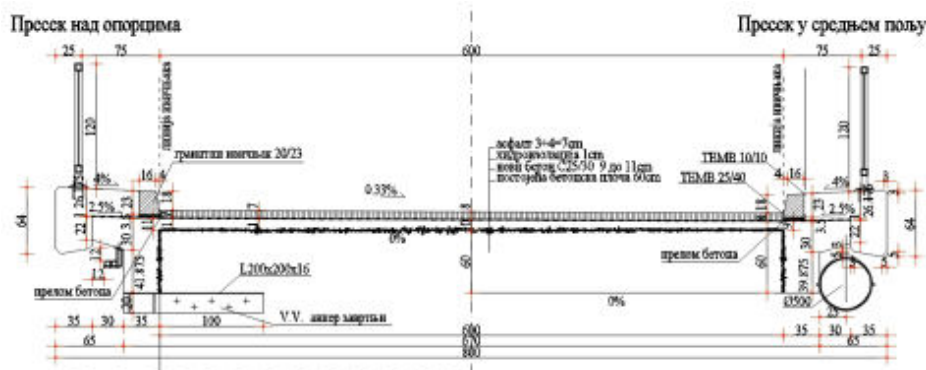
Посебан акценат ће се ставити на уређење банкина и косина и уклањање дрвећа, шибља и растиња обострано у путном појасу државног пута, који могу утицати на смањење безбедности свих учесника у саобраћају.

Одводњавање са коловоза у зони колизије пута са регистрованим водотоцима, биће решено постављањем бетонских коруба на самим крајевима мостова, док се само одводњавање обавља течењем воде уз ивичњак. На мостовима са постојећим сливницима, биће уведен подужни цевовод за прихват отицаја са моста, а сам излив у реципијент је неопходно уредити бетонском или каменом облогом косина реципијента ради спречавања ерозије косина реципијента.

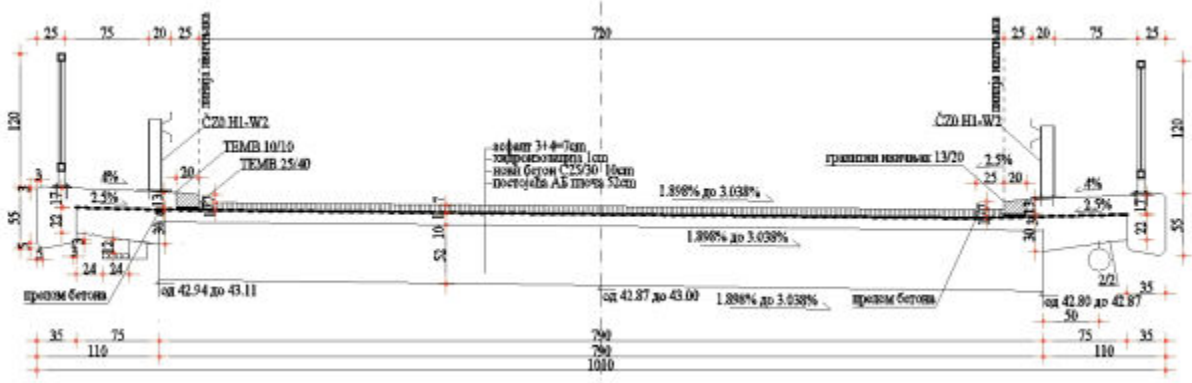
У складу са пројектним задатком и на основу обиласка терена, у пројекту ће бити предвиђена израда одговорајућих решења за санацију и уређење објеката у трупцу пута. Ширине коловоза и стаза на мостовима (саобраћајни профил) остају непромењених димензија у односу на постојеће стање. Рад на објектима односи се на ојачању постојеће коловозне конструкције, рехабилитацију постојећих пешачких стаза и уградњу нових ивичњака, постављању заштитних ограда за возила и пешаке и сл. Пројектом ће се предвидети контролисано одвођење воде испред и иза моста, као и решење прелаза са банкина на мост.

Ширине коловоза и стаза на мосту (саобраћајни профил) остају непромењених димензија у односу на постојеће стање.

Предлог решења мостова у насељеном и ван насељеног дела деонице дат је на следећим сликама.



Слика 6. Предлог решења моста у насељеном делу предметне деонице



Слика 7. Предлог решења моста ван насељеног дела предметне деонице

Неопходно је водити рачуна да се обезбеди довољан простор за несметано одвијање пешачког саобраћаја.

Урађена је провера хидрауличне пропусне моћи објеката и примењене су адекватне мере са циљем ефикасног и контролисаног одвођења атмосферских вода. Предложене су потребне димензије објеката на местима на којима постојећи објекти немају довољну пропусну моћ, које ће и бити имплементирани у пројекат одводњавања предметне деонице.

Пројектним задатком захтевана је регулација речних корита на следећим локацијама:

- Река Бисина на км 240+593
- Поток испред Батњика на км 244+650
- Јовска река на км 248+870

Регулација корита водотока подразумева облагање косина и дна корита у дужини од 20м, обострано, у односу на мост. Смањење протицајног профила водотока ће бити привременог карактера, и радови ће се изводити у периоду најнижег водостаја.

Одводњавање на деловима деонице на којима је нарушен концепт одводњавања у смислу да су постојећи пропусти затрпани или непрописно продужени (непланском градњом у путном појасу), биће решено преусмеравањем и каналисањем отицаја ка најближем реципијенту.

Регулисање саобраћаја у зони радова вршиће се:

- саобраћајним знаковима;
- ручно (махачима са наизменичним пропуштањем);
- семафором.

Саобраћајна сигнализација чије значење није у складу са условима саобраћаја у зони радова се адекватно уклања или прекрива одговарајућом нерелевантном траком.

Саобраћајна сигнализација у зони радова се изводи на путу на начин да је у исправном стању све време док трају радови. Место на путу на којем се поставља први саобраћајни знак I-19 „радови на путу” зависи од дужине, прегледности и видљивости зоне упозорења.

Привремена саобраћајна сигнализација у зони радова се уклања у целости са пута одмах по обављеним радовима, а најкасније у року од 24 часа по завршетку радова и успоставља се првобитни режим саобраћаја.

Неопходно је да се на градилишту у сваком тренутку налази дежурни саобраћајни инжењер који ће водити рачуна о саобраћајној сигнализацији и безбедности у саобраћају у зони градилишта. У периоду празника, односно у времену када се не изводе радови, неопходно је ангажовати особу која ће контролисати постављену сигнализацију (осигурати да ветар не обори постављену вертикалну сигнализацију, да је хоризонтална сигнализација у сваком тренутку видљива ...) и адекватно реаговати у случају било какве неправилности.

2. ОЦЕНА ОСНОВНИХ УСЛОВА НА ТРАСИ ТОКОМ ИСТРАЖИВАЊА

На основу геодетског снимка и теренског рада установљено је да на деоници постоји 67 пропуста (15 цевастих, 38 засведених, 6 плочастих, 1 комбиновани и 7 неприступачних), као и одређени број потпорних зидова (различитих типова и различитих димензија).



Слика 8. Типични предели предметне деонице

Евидентирано је и више низова заштите од одрона у виду „New Jersey“ баријера. На појединим местима заштита од одрона је изведена габионима. Делови деонице на којима је евидентиран овакав вид заштите од одрона су следећи:

- Од км 236+590 до км 236+626 (Габион) (Слика 9)
- Од км 236+650 до км 236+713(Габион) (Слика 9)
- Од км 236+960 до км 236+979 (Потпорни зид)
- Од км 238+030 до км 238+140 (Потпорни зид) (Слика 10)
- Од км 243+460 до км 243+500 (Потпорни зид) (Слика 10)
- Од км 245+439 до км 245+509 („New Jersey“) (Слика 11)
- Од км 245+624 до км 246+026 („New Jersey“) (Слика 11)
- Од км 246+184 до км 246+342 („New Jersey“)
- Од км 251+560 до км 251+840 („New Jersey“)
- Од км 252+197 до км 252+470 („New Jersey“)



Слика 9. Габиони на предметној деоници



Слика 10. Потпорни зидови на предметној деоници



Слика 11. "New Jersey" на предметној деоници

Генерално, сви елементи заштите од одроњавања, су у добром општем стању и евентуалне интервенције на истим ће се огледати у виду санације деградираних површина бетона или преслагањем сегмената "New Jersey" баријера.

Траса се денивелисано укршта са водотоцима и путевима нижег ранга на следећим локацијама:

- Мост преко Ибра на км 236+110
- Мост преко пута за Рашку на км 236+470
- Мост преко јарка на км 237+635
- Мост преко реке Бисина на км 240+593
- Мост преко локалног пута на км 241+323
- Мост преко локалног пута на км 242+423
- Мост преко локалног пута на км 244+058
- Мост преко потока испред Батњика на км 244+650
- Мост преко Јабланичког потока на км 244+970
- Мост преко потока на км 248+870
- Мост преко Филиповског потока на км 251+920

- Мост преко Бањске реке и пута на км 253+890

Генерално посматрано већина мостова је у проблему услед нерешеног одводњавања. Уобичајени концепт одводњавања мостова је каналисање отицаја са коловоза уз ивичњак. Спровођење отицаја са коловоза није регулисано објектима предвиђеним за ту намену па са јавља интензивно пропадање конструкције мостова. Изражена је деградација бетона, оштећени заштитни слојеви бетона, огољена арматура (Слика 12.).



Слика 12. Типична оштећења на мостовима

Дуж целе деонице ток реке Рашка паралелан је са предметном деоницом и за овај део деонице, у смислу одводњавања река Рашка представља коначан реципијент.

Главни елемент одводњавања су риголи (лева страна предметне деонице, гледано у смеру раста стационаже) који прикупљени отицај са коловоза, као и прибрежне воде, одводе до пропуста који даље кроз труп пута пребацују отицаје на десну страну у реку Рашку. На местима где је пут у насипу примењен је дисперзивни систем одводњавања тј. сва вода са коловоза се слива низ банке и косине насипа на површину терена или у ободне канале.



Слика 13. Риголи на предметној деоници

Риголи су генерално у лошем стању, приметна је деградација бетона као и оштећења ивичњака услед негативног дејства мраза. Канали су обрасли и са измењеним попречним пресеком, у односу на пројектовани, услед неодржавања (Слика 14.). Већина изливних глава пропуста је обрасла високом вегетацијом.



Слика 14. Канали на предметној деоници

Дуж посматране деонице идентификовани су следећи привредни објекти и садржаји:

- Бензинска станица „М петрол“ на км 249+720 (Слика 15.)
- Бензинска станица „СруоGas“ на км 251+520 (Слика 16.)
- Православно гробље од км 251+940 до км 251+990 (Слика 17.)
- АД Нови Пазар Пут од км 252+560 до км 252+900 (Слика 18.)



Слика 15. Бензинска станица "М Петрол" на км 249+720



Слика 16. Бензинска станица "СруоGas" на км 251+520



Слика 17. Православно гробље на стационажи од км 251+940 до км 251+990 на десној страни предметне деонице



Слика 18. АД Нови Пазар Пут од км 252+560 до км 252+900 на десној страни предметне деонице

У задњој трећини предметне деонице евидентирана је обострана градња камионских паркинга и перионица (Слика 19.). Основни проблем овакве градње је директан утицај на одводњавање овог дела деонице. Велики број изливних глава пропуста на овој деоници је затрпан, док су поједини пропуси на десној страни неадекватно продужени цевима мањег пречника.



Слика 19. Паркиралишта за камионе у путном појасу

Генерално, концепт одводњавања овог дела деонице је нарушен па ће се на нивоу главног пројекта посебан акценат ставити на решавање проблема одводњавања овог дела деонице.

На предметној деоници евидентирано је непрописно одлагање отпада, како у путном појасу, тако и у зони регистрованих водотока и самог корита реке Рашке. На појединим локацијама је одлагање отпада изражено у тој мери да се може окарактерисати и као нелегална депонија. Ова појава је уочљива дуж целе деонице, израженије у другој половини предметне деонице (Слика 20.).



Слика 20. Илегалне депоније на предметној деоници

Од извора загађења на предметној деоници идентификовани су још и тачкати извори буке и загађења у виду привредног објекта Нови Пазар Пут (Слика 18.), као и постојећи пут (као линеарни извор буке и загађења).

Насеља

Општина Рашка се налази у југозападном делу Србије, у Рашком округу. Општина Рашка има, долином Ибра меридијански правац пружања, на северу путном и железничком везом повезана је са Западноморавском долином и Шумадијом, а на југу са Косовом и Метохијом. Долином Јошанице, на истоку, повезана је са Александровачком жупом и Топлицом, а на југозападу, долином реке Рашке, са Црном Гором и новопазарским делом Рашке области. На територији општине укупно има 55 км магистралних и 113.03 км регионалних путева, од чега 151.42 км са асфалтном подлогом, 5.61 км макадама и око 6 км са земљаном подлогом. Поред тога изграђена је мрежа локалних путева у дужини од 386 км.

Општину чини 61 насељено место, а то су: Рашка, Бадањ, Баљевац, Бела Стена, Бело Поље, Беоци, Биљановац, Биниће, Биочин, Боровиће, Боће, Брвеник, Брвеник Насеље, Брвеница, Варово, Војмиловићи, Врине, Гњилица, Гостирадиће, Градац, Драганићи, Жерађе, Жутице, Зарево, Јошаничка Бања, Казновиће, Карадак, Ковачи, Кобаоник, Корлаће, Кравиће, Кремиће, Крушевица, Курићи, Кућане, Лисина, Луково, Милатковиће, Муре, Ново Село, Носољин, Орахово, Павлица, Панојевиће, Пискања, Плавково, Плешин, Побрђе, Покрвеник, Поцесје, Радошиће, Раковац, Рвати, Рудница, Себимиље, Семетеш, Супње, Тиоце, Трнава, Црна Глава и Шипачина.

Нови Пазар налази се на 297 км јужно од Београда, на деоници старог пута који преко Ибарске магистрале води према Подгорици и Јадранском мору. Лоциран је у звездастој долини река Јошанице, Рашке, Дежевске и Људске, на надморској висини од 496 м. Окружен је високим планинама Голијом и Рогозном и Пештерском висоравни.

Општину Нови Пазар чини 100 насељених места, а то су: Алуловиће, Бајевица, Бања, Баре, Батњик, Бекова, Беле Воде, Ботуровина, Брђани, Брестово, Варово, Вевер, Видово, Витковиће, Војковиће, Војниће, Врановина, Вучиниће, Вучја Локва, Голице, Горња Тушимља, Гошево, Грађановиће, Грачане, Грубетиће, Дежева, Дојиновиће, Долац, Дољани, Драгочево, Драмиће, Жуњевиће, Забрђе, Златаре, Иванча, Избице, Јабланица, Јавор, Јанча, Јова, Кашаљ, Ковачево, Кожље, Копривница, Косуриће, Крушево, Кузмичево, Леча, Лопужње, Лукаре, Лукарско Гошево, Лукоцрево, Мишчиће, Мур, Мухово, Неготинац, Нови Пазар, Одојевиће, Окосе, Осаоница, Осоје, Охоље, Павље, Паралово, Пасји Поток, Пиларета, Побрђе, Пожега, Пожежина, Полокце, Попе, Постење, Прћенова, Пуста Тушимља, Пустовлах, Радаљица, Рајетиће, Рајковиће, Рајчиновиће, Рајчиновићка Трнава, Раковац, Раст, Себечево, Ситнице, Скуково, Слатина, Смилов Лаз, Средња Тушимља, Страдово, Судско Село, Тенково, Трнава, Туново, Хотково, Цоковиће, Чашић Долац, Шавци, Шароње и Штитаре.

Предметна деоница пролази кроз следеће катастарске општине:

- КО Рашка
- КО Супње
- КО Кућане
- КО Панојевиће
- КО Батњак
- КО Пожежина
- КО Постење
- КО Бања

Насељена места кроз које пролази предметна деоница су:

- Рашка
- Супње
- Кућане

- Постојење

Природни ресурси и културно наслеђе

Што се тиче споменика културе и заштићених добара, на предметној деоници, према подацима из услова Завода за заштиту споменика културе Краљево, утврђено је постојање следећих археолошких локалитета:

- Подголиш (К.О. Панојевиће)
- Напреље – остаци цркве и некрополе (Град Нови Пазар, К.О. Бања)
- Старо село (К.О. Панојевиће)
- Мало брдо (К.О. Панојевиће)
- Градина (К.О. Панојевиће)
- Гробље у Јабланичком потоку (К.О. Панојевиће)
- Грчко гробље (К.О. Копривница)
- Црквина (К.О. Копривница)
- Дуварине (К.О. Копривница)

Условима Завода за заштиту споменика културе Краљево нису прецизиране тачне локације археолошких локалитета нити је добијена на увид прегледна карта наведених локалитета.

Дозвољавају се радови у близини археолошких локалитета уз обавезно присуство стручног археолошког надзора, као и уз поштовање услова наведених у Решењу. Неопходно је да Извођач радова обавесту надлежну институцију о датуму и времену почетка радова на предметној деоници.

Бициклички и пешачки саобраћај

На предметној деоници нема евидентираних бицикличких и пешачких стаза.

Дуж предметне деонице идентификована су следећа аутобуска стајалишта (дате су приближне стационаже аутобуских стајалишта) на основу којих се очекује појачана концентрација пешака на предметној деоници:

- Ђуровићи, на км 237+460
- Бисина, на км 239+600
- Кућански поток, на км 240+740
- Вељовићи, на км 241+800
- Живковићи, на км 242+500, односно км 242+580 (за смер ка Н. Пазару)
- Патричевићи (предложена стационажа за нову локацију на км 244+200)
- Батњик, на км 245+000 и 245+050
- Тушимље (Тушимска река), на км 247+100 (247+800 за смер Н. Пазар – Рашка)
- Пилорета (ресторан), на км 248+050 (248+000 за смер Н. Пазар – Рашка)

- Козарево (велепродаја трактора), на км 249+350 (249+350 за смер Н. Пазар – Рашка)
- Трнавци (испред табле ОХА), на км 250+150 (250+150 за смер Н. Пазар – Рашка)
- ОХА (хотел), на км 250+850 (250+850 за смер Н. Пазар – Рашка)
- Филиповићи (код гробља), на км 251+600 (преко моста на км 251+500 за смер Н. Пазар – Рашка)
- Бањска петља (улица Саве Ковачевића), на км 253+850 (253+750 за смер Н. Пазар – Рашка)

На предметној деоници нису евидентирани пешачке стазе. Неопходно је пројектом предвидети изградњу аутобуских стајалишта са свим припадајућим елементима (надстрешнице, уређени пешачки прилази аутобуским стајалиштима, адекватна вертикална и хоризонтална сигнализација ...)

Предлог интервенције је формирање уређених пешачких површина према захтевима представника локалне заједнице, а у складу са расположивим простором и ограничењима, као и у зони будућих аутобуских стајалишта.

Захтев представника локалне власти јесте изградња пешачке стазе на делу деонице од км 236+480 до км 238+000, на десној страни, (стационаже су приближне) као и новог аутобуског стајалишта на приближној стационожи км 236+370. У складу са расположивим простором и ограничењима на предметној деоници, Пројектант ће имплементирати захтеве локалне заједнице у пројекат.

Железнички саобраћај

На предметној деоници нема евидентираних железничких саобраћаја, као ни денивелисаног, односно укрштања у нивоу са истим.

Водотокови

На деоници пута IB реда бр. 22 предвиђеног за интервенцију, од Рашке до Новог Пазара постоји више укрштања са регистрованим водотоцима. Река Рашка, као коначни реципијент, целом дужином предметне деонице тече паралелно.

Наведена деоница денивелисано се укршта са следећим водотоцима:

- Мост преко Ибра на км 236+110 (Слика 21.)
- Мост преко реке Бисина на км 240+593 (Слика 22.)
- Мост преко потока испред Батњика на км 244+650
- Мост преко Јабланичког потока на км 244+970 (Слика 23.)
- Мост преко потока на км 248+870
- Мост преко Филиповског потока на км 251+920
- Мост преко Бањске реке и пута на км 253+890 (Слика 24.)



Слика 21. Мост преко Ибра



Слика 22. Мост преко реке Бисина



Слика 23. Мост преко Јабланичког потока



Слика 24. Мост преко Бањске реке и пута

Важно је напоменути да се санацијом мостова преко водотокова неће дуготрајно угрозити речно корито.

Пројектним задатком захтевана је регулација речних корита на следећим локацијама:

- Река Бисина на км 240+593
- Поток испред Батњика на км 244+650
- Јовска река на км 248+870

Регулација корита водотока подразумева облагање косина и дна корита (каменом или бетонском облогом) у дужини од 20м, обострано, у односу на мост. Смањење протицајног профила водотока ће бити привременог карактера и биће ограничено на период за време извођења радова. Радови ће се изводити у периоду најнижег водостаја.

Према уредби о класификацији вода ("Службени гласник РС", бр. 5/68) река Ибар и река Рашка припадају природним водоточима и водама друге класе.

Обе реке, посматрајући квалитет воде, припадају другој класи вода које су погодне за купање, рекреацију и водене спортове, за узгој мање вредних врста риба, и са уобичајеним методама третмана (коагулација, филтрирање и дезинфекција) може се користити за пиће и индустрију ("Уредба о класификацији вода", "Службени гласник РС", бр. 5/68).

Пропусти

На основу геодетских подлога и обиласка предметне деонице евидентирано је 67 пропуста (15 цевастих, 38 засведених, 6 плочастих, 1 комбиновани и 7 неприступачних).

Сви евидентирани пропусти дати су у Табели 10.

Табела 10. Списак евидентираних пропуста на предметној деоници

Редни број	Стационажа	Облик	Попречни пресек	Материјал
1	236+788	Засведен	H=1000mm	Бетон
2	236+824	Засведен	H=1000mm	Бетон
3	236+895	Цевасти	Ø1000mm	Бетонска цев
4	236+957	Плочасти	H=800mm V=1000mm	Бетон
5	237+280	Засведен	H=1600mm V=2000mm	Бетон
6	237+348	Засведен	H=1000mm	Бетон
7	237+475	Плочасти	H=1600mm V=2000mm	Бетон
8	238+157	Засведен	H=1000mm V=1000mm	Бетон
9	238+292	Засведен	H=1000mm V=1000mm	Бетон

Редни број	Стационажа	Облик	Попречни пресек	Материјал
10	238+490	Засведен	H=1000mm B=1000mm	Бетон
11	238+669	Засведен	H=1600mm B=2000mm	Бетон
12	238+766	Засведен	H=1000mm	Бетон
13	238+916	Засведен	H=3200mm B=4000mm	Бетон
14	239+172	Плочасти	H=2850mm B=3000mm	Бетон
15	239+320	Засведен	H=1000mm B=1000mm	Бетон
16	239+472	Цевасти	Ø1000mm	Бетонска цев
17	239+720	Засведен	H=1000mm	Бетон
18	239+998	Засведен	H=1000mm B=1000mm	Бетон
19	240+279	Засведен	H=1000mm B=1000mm	Бетон
20	241+024	/	/	/
21	241+492	Засведен	H=1300mm B=2000mm	Бетон
22	241+587	/	/	/
23	241+852	Засведен	H=1000mm B=1000mm	Бетон
24	242+091	Засведен	H=2000mm	Бетон
25	242+665	Плочасти	H=2300mm B=4000mm	Бетон
26	242+917	/	/	/
27	243+045	Засведен	H=1000mm	Бетон
28	243+587	/	/	/
29	243+847	/	/	/
30	244+472	Цевасти	Ø500mm	Бетонска цев
31	244+962	Цевасти Цевасти	Ø1000mm Ø500mm	Бетонска цев Бетонска цев
32	245+196	Цевасти	Ø1000mm	Бетонска цев
33	245+293	Плочасти Цевасти	H=1200mm B=2000mm Ø500mm	Armironi beton Бетонска цев
34	245+423	Засведен	H=1000mm	Бетон
35	245+549	Засведен	H=1000mm	Бетон
36	245+728	Засведен	H=1000mm	Бетон
37	246+077	Засведен	H=2200mm B=2000mm	Бетон
38	246+728	Цевасти	Ø600mm	Бетонска цев
39	247+003	Засведен	H=1700mm B=2000mm	Бетон
40	247+119	Цевасти	Ø1000mm	Бетонска цев
41	247+525	Цевасти	Ø750mm	Бетонска цев
42	247+738	Цевасти	Ø1000mm	Бетонска цев
43	248+458	Цевасти	Ø900mm	Бетонска цев
44	248+556	Цевасти	Ø900mm	Бетонска цев

Редни број	Стационажа	Облик	Попречни пресек	Материјал
45	248+723	Цевасти	Ø1000mm	Бетонска цев
46	249+332	Засведен	H=1000mm	Бетон
47	249+554	Засведен	H=1000mm	Бетон
48	249+784	Цевасти	Ø1000mm	Бетон
49	249+952	Цевасти	Улив Ø1000mm излив Ø400mm	PVC
50	250+160	/	/	/
51	250+249	Засведен	H=1000mm	Бетон
52	250+368	/	/	/
53	250+509	Засведен	H=1200mm B=1000mm	Бетон
54	250+577	Цевасти	Ø200mm	Бетонска цев
55	250+790	Плочасти	Hul=1300mm Hizl=1900mm B=3000mm	Бетон
56	250+993	Засведен	H=1000mm B=1000mm	Бетон
57	251+349	Засведен	H=1000mm	Бетон
58	251+543	Засведен	H=1000mm	Бетон
59	251+670	Засведен	H=1000mm	Бетон
60	252+041	Засведен	H=1000mm	Бетон
61	252+154	Засведен	H=1000mm	Бетон
62	252+251	Засведен	H=1000mm	Бетон
63	252+325	Засведен	H=1000mm	Бетон
64	252+430	Засведен	H=1000mm	Бетон
65	252+572	Плочасти	Hul=2100mm Hizl=2400mm B=3500mm	Бетон
66	252+854	Засведен	H=1200mm B=1000mm	Бетон
67	253+167	Засведен	H=1200mm B=1000mm	Бетон



Слика 25. Засведен пропуст на 245+728, Уливна и изливна грађевина пропуста



Слика 26. Цеваста пропуст на 249+784, Уливна и изливна грађевина пропуста



Слика 27. Плочаста пропуст на км 250+790, улив и излив пропуста

Већи део пропуста на предметној деоници је са израженијим запушењем и деградацијом бетона. Евидентирано је неадекватно продужење пропуста мањим пречником на местима паркиралишта и перионица камиона.

Пропусти евакуацију прикупљених отицаја преводе са леве на десну страну (у главни реципијент, реку Рашка). Изливне главе пропуста су обрасле високом вегетацијом. Изливи су неуређени, и углавном нема каналисане везе пропуста и реципијента.

Денивелисано укрштање деонице са путевима нижег ранга

На предметној деоници постоји четири денивелисана укрштаја са путевима нижег ранга на следећим локацијама:

- Мост преко пута за Рашку на км 236+470 (Слика 28.)
- Мост преко локалног пута на км 241+323
- Мост преко локалног пута на км 242+423
- Мост преко локалног пута на км 244+058 (Слика 29.)



Слика 28. Мост преко локалног пута на км 241+323



Слика 29. Мост преко локалног пута на км 244+058

Мостови су генерално у лошијем стању услед нерешеног одводњавања на крајевима мостова. Не постоје корубе којима ће се отицај каналисати до подножја моста. Главним пројектом биће решено одводњавање ових мостова.

Ваздух

У оквиру посматране деонице пута Рашка (К. Митровица) – Нови Пазар (Бања) обиласком терена идентификовани су постојећи извори загађења ваздуха. То је постројење привредног друштва АД Нови Пазар Пут (Слика 18.). Приметно је накопљање прашине на вегетацији и околним објектима. Подаци о измереним вредностима загађења ваздуха на предметној деоници нису били доступни.

На основу искуства и очекиваног интензитета саобраћаја током и након планираних санационих радова, на коридору предметне деонице пута не очекује се значајно повећање интензитета саобраћаја самим тим ни повећање нивоа загађења ваздуха као продукт издувних гасова.

У фази рехабилитације пута очекује се повећање концентрације загађујућих материја у ваздуху, привременог карактера.

Бука

Подаци о измереним вредностима буке на посматраном коридору нису били доступни. У фази рехабилитације пута очекује се повећан интензитет буке, привременог карактера.

3. ПОЛИТИКА, ПРАВНИ И АДМИНИСТРАТИВНИ ОКВИР

Надлежне институције

Министарство заштите животне средине (МЗЖС), је кључна институција у Републици Србији која је одговорна за формулацију и имплементацију стратегије која се односи на заштиту животне средине.

Други аспекти очувања животне средине везани за пројекте санације путева су решавани, између осталог, са Заводом за заштиту природе Србије (ЗЗПС) и Завода за заштиту споменика културе Краљево и Јавним Предузећем “Путеви Србије” (ЈППС).

За потребе овог пројекта прибављена су мишљења следећих институција:

- Завода за заштиту споменика културе Краљево бр. 338/2 од 09.03.2018.
- Завода за заштиту природе Србије бр. 20/1853/3 од 07.09.2017.
- Министарства заштите животне средине бр. 011-00-00263/2018-03 од 02.04.2018.
- ЈВП Србијаводе, водопривредни центар „Морава“ Ниш, бр. 1952/1 од 21.05.2018

Важеће законодавство у Србији

Заштита животне средине у Републици Србији је регулисана разним законима на националном и нивоу општина као и статутима. Актуелни закони из области заштите животне средине, дати су у Прилогу 3.

Процедура процене утицаја на животну средину у Републици Србији

У правном систему Републике Србије, процедура процене утицаја на животну средину, регулисана је Законом о процени утицаја на животну средину (Службени Гласник бр. 135/2004, 36/2009), који је у потпуности у складу са Европском Директивом ЕИА - 85/337/ЕЕС. Према томе, процена утицаја на животну средину није потребна за пројекте путне рехабилитације, осим оних деоница које су смештене у оквиру или у близини заштићених природних и културних подручја. У том случају, предлагач пројекта дужан је да у надлежном министарству поднесе захтев за одлучивање о потреби израде процене утицаја на животну средину. У зависности од процене и значаја потенцијалних утицаја на животну средину, доноси се одлука да ли је потребно да се спроведе пун поступак Процене утицаја на животну средину.

Министарству заштите животне средине поднет је захтев за давање мишљења о потреби израде студије о процени утицаја на животну средину са осталом пропратном документацијом.

Решењем се наводи да се пројекти ургентног одржавања, рехабилитације и отклањања оштећења на путевима **не налазе** на прописаним Листама пројеката за које је обавезна процена утицаја или за које се може захтевати процена утицаја на животну средину („Сл. гласник РС“, 114/08)

Добијено је мишљење Министарства заштите животне средине (Реф. бр. 011-00-00263/2018-03 издато 02.04.2018.) да **није потребно радити студију о процени утицаја на животну средину.**

На основу горе наведених критеријума, овај пројекат не захтева израду Студије о процени утицаја на животну средину, међутим **политика Светске Банке захтева израду делимичне процене - ЕИА и припрему специфичног ЕМП за градилиште.**

Релевантне међународне финансијске институције (МФИ) - политике и закључци

Међународне финансијске институције захтевају да се на све радове примене следећи захтеви:

- Светска банка: Оперативне смернице ОП 4.01, процена утицаја, која захтева делимичну Студију о процени утицаја на животну средину, као и одговарајући План управљања животном средином за пројекте који припадају категорији Б;
- Европска инвестициона банка: Изјава о еколошким и социјалним принципима и стандардима (2008).

Светска банка и Европска инвестициона банка захтевају да пројекат буде урађен у складу са Закономима Републике Србије и стандардима Европске Уније. Међутим, према прописима Владе Републике Србије, за ову врсту инвестиције, није предвиђена израда Плана управљања животном средином, а према смерницама Светске Банке, за сваку деоницу, захтева се делимична процена утицаја на животну средину и израда Плана управљања животном средином.

4. РЕЗИМЕ УТИЦАЈА НА ЖИВОТНУ СРЕДИНУ

Следећа табела даје кратак преглед утицаја на животну средину који су предвиђени пројектом:

Утицај	Значај	Коментар
утицаји на коришћење земљишта/насеља	Не постоји	Неће бити експроприације земљишта током имплементације пројекта у складу са ОП 4.12.
подземне и површинске воде	Мали значај	Услед мале количине воде која дренарањем или одводњавањем може доћи до реке или подземних вода утицај је минималан и занемарљив
квалитет ваздуха	Мали значај	Привремени утицај током извођења радова
флора и фауна (заштићена подручја и врсте)	Занемарљив	Привремени утицај током извођења радова
бука	Мали значај	Привремени утицај током извођења радова
приступ/укрштања главног пута и локалних путева	Мали значај	Рехабилитација ће привремено утицати на постојеће раскрснице.
управљање земљиштем	Мали значај	Уз примену одговарајућих мера поступања са отпадом
управљање отпадом	Мали значај	Према плану управљања отпадом и отпадним водама
кумулятивни утицаји	Умерени / Мали значај	Привремено, радови на санацији могу довести до незнатног повећања нивоа буке и концентрације загађивача ваздуха само током трајања радова

Радови на санацији пута на деоници Рашка (К. Митровица) – Нови Пазар (Бања) ће имати мањи утицај на животну средину (Б категорија заштите животне средине). Већина утицаја је привременог карактера и они ће нестати након завршетка радова на појачаном одржавању тј. санацији пута.

Радови на одржавању пута вршиће се искључиво на јавним површинама, без икаквих мешања са приватном својином. У складу са одредбама Светске банке ОП 4.12. (принудно пресељење), пројекат не захтева експропријацију земљишта, расељавање или дугорочно нарушавање људских активности.

План управљања животном средином, односи се на фазу извођења радова, и његова имплементација је будућа обавеза Извођача. Током извођења грађевинских активности, може доћи до поремећаја одвијања саобраћаја, кретања становника из околних насеља, смањене безбедности на путу, оштећења на приступним путевима, стварања буке, прашине, отпада и загађења ваздуха, утицаја на земљиште, воду, биљни и животињски свет. Радови који се обављају ван локације градилишта, као што су каменолом, асфалтна база и позајмишта могу да доведу до локалних негативних утицаја и зато је неопходно, да се и тим радовима правилно управља.

Преглед кључних утицаја

План управљања животном средином, фокусира се више на фазу појачаног одржавања, док активности везане за редовно одржавање неће бити у фокусу овог Плана, већ ће се само представити у сврху стицања комплетне слике.

Могући привремени утицаји, који ће настати као последица грађевинских активности, између осталог ће се састојати и у:

- ометању одвијања редовног саобраћаја;
- безбедност на путу;
- оштећења приступних путева;
- непријатности изазване буком, отпадом и прашином;
- испуштања гасова;
- потенцијалног утицаја на земљиште и воде;
- краткотрајно ометање флоре и фауне,
- и повремено ометање суседних насеља током извођења грађевинских и оперативних активности.

Бука и загађење ваздуха у стамбеним зонама

Квалитет ваздуха на локалу може претрпети незнатно привремено погоршање због прашине настале услед саобраћаја на градилишту, а повећани нивои азотних оксида (NOx) и сумпорних оксида (SOx), који се налазе у издувним гасовима грађевинске механизације, представљају главне загађиваче. Прашина може да се накупи на вегетацији и околним објектима, и може делимично да проузрокује негативне утицаје.

Неопходно је да се у фази извођења радова (у периоду када су врсте радова таквог карактера да се очекује појачано емитовање прашине), обезбеди квашење градилишта у сврху смањења емитовања прашине. На градилишту је неопходно да се налазе минимум две цистерне воде од којих је једна цистерна

воде резервна. На овај начин избећи ће се „празан ход“ за време пуњења цистерне водом.

Обавезно је покривање камионског товара.

Бука проузрокована санационим радовима има привремени карактер. Непостојање значајних стамбених објеката у близини пута доводи до закључка да баријере за спречавање буке неће бити коришћене у овом пројекту. Звучне баријере могу да буду постављене само на местима на којима је то "разумно" и "корисно" што није случај са овим пројектом санације пута.

Ограничити радно време градилишта на период од 07h до 17h, нарочито за време извођења радова у насељеном делу деонице.

Могуће загађење воде

На градилишту, на месту где се одржава и пере опрема, машине и на паркингу може доћи до загађења воде. Неопходно је да се запрљана вода пропушта кроз гравитациони сепаратор за воду и уље. Ако изливање настане на путу, посебно у близини регистрованих водотокова, Извођач треба да користи апсорбујуће материјале и да одстрани загађен слој земљишта које се одвози на одговарајућу локацију, у складу са Законом о водама ("Sl. glasnik RS", br. 30/2010, 93/2012 i 101/2016).

Извођач је у обавези да прање возила обави у регистрованој перионици возила. На овај начин ће се избећи потенцијално загађење земљишта и водотокова у близини градилишта.

Потенцијални кумулативни утицаји

Извођење радова на појачаном одржавању на деоници Рашка (К. Митровица) – Нови Пазар (Бања) могло би да има неке кумулативне утицаје који су привременог карактера (бука, загађење ваздуха, воде и тла), и који неће значајно утицати на стање животне средине

Остали утицаји:

- социјални утицаји: у фази изградње узимају у обзир друштвено – економске конфликте, укључујући здравље и безбедност. Укључени су сви привремени објекти који се користе за активности које доводе до краткорочних утицаја, као што су каменоломи и позајмишта, места одлагања вишка земљишта и асфалтне базе. Очекује се да ће утицаји ове врсте активности престати када Извођач заврши Пројекат и напусти локацију;
- загађење: током радова на појачаном одржавању, очекује се сигурна али не и значајна емисија загађујућих материја. Препознају се:

- загађење ваздуха, загађење вода, загађење земљишта, бука и вибрације;
- чврст отпад: очекује се да ће активности на појачаном одржавању пута генерисати одређену количину чврстог отпада, који се прикупља на градилишту и транспортује на депонију, ван зоне градилишта.

Према Локалном плану управљања отпадом коју је донела Скупштина општине Рашка 7. маја 2010. депонија комуналног отпада која се налази у месту Раздоље, одређена је као место на коме ће се одлагати грађевински отпад и отпад од рушења објеката. Такође, овом одлуком је одређено да власник грађевинског отпада може исти да употреби и за насипање и попуњавање депресија и ископа под условом да претходно прибави позитивно мишљење инспектора за заштиту животне средине и да након насипања и попуњавања, изврши уређење и рекултивацију тог простора.⁴

⁴ <http://www.sepa.gov.rs/download/UpravOtpad/RaskaLPUO.pdf>

5. ПЛАН УПРАВЉАЊА ЖИВОТНОМ СРЕДИНОМ

Утицаји на животну средину за пројекат појачаног одржавања на деоници Рашка (К. Митровица) – Нови Пазар (Бања) биће незнатни и реверзибилни. Неопходно је, да се правилно спроводе мере за ублажавање које су дате у Плану управљања животном средином, а односе се на фазу пројектовања, изградње и експлоатације. План управљања животном средином, састоји се од Плана за ублажавање и Плана мониторинга и заснован је на врсти утицаја на животну средину, њиховом обиму и трајању. ЈП “Путеви Србије” руководи пројектовањем, надзором и извођачем радова на примени ЕМП-а.

А. ПЛАН ЗА УБЛАЖАВАЊЕ УТИЦАЈА

Утицаји и предложене мере ублажавања утицаја на животну средину се налазе у склопу Плана ублажавања утицаја на животну средину (Прилог 1). Овај план сумира све очекиване утицаје на животну средину и повезује их са мерама за ублажавање утицаја током пројектовања, санације и експлоатације. План се позива на предходне услове издате од стране овлашћених институција (Завод за заштиту природе Србије и Завода за заштиту споменика културе Краљево, ЈВП Србијаводе), закон и уговорну документацију, приближну локацију, временски оквир и одговорност за његову имплементацију и надзор.

Руководство извођача

Препоруке и предложене мере за ублажавање негативног утицаја на животну средину, као што је приказано у Прилогу 1, представљају обавезу Извођача. Мере за ублажавање утицаја на животну средину ће бити укључене у пројекат и начин санације, и њихови трошкови ће бити укључени у цену радова на санацији.

ЕМП је део програма радова и Извођач ће га примењивати преко квалификованог и искусног особља које ће бити одговорно за испуњење захтева везаних за заштиту животне средине из ЕМП-а. Извођач и његови подизвођачи ће радити у потпуности у складу са законима Републике Србије, стандардима ЕУ и захтевима Зајмодавца.

Извођач радова, користиће овај документ, да провери усклађеност са Планом управљања животном средином. Обавеза Извођача је да спровођење мера за ублажавање утицаја на животну средину урачуна у цену својих укупних трошкова.

Извођач је у обавези да потврди да:

- је План управљања животном средином укључен у цену;

- Извођач има квалификовану и искусну особу у свом тиму, која ће бити одговорна за усклађеност између животне средине и Плана управљања животном средином.
- Извођач радова и спољна сарадња, раде у складу са националним законима Републике Србије, стандардима ЕУ и захтевима зајмодавца.

Организација градилишта

Извођач је у обавези да уради План организације градилишта и да га се придржава. Условне које је издао Завод за заштиту природе Србије треба укључити у План организације градилишта. Локацију објеката (складишта, радионице, асфалтна и бетонска база и друге) одобрава стално присутни инжењер. У избору локације и организацији градилишта треба испунити следеће услове:

- Привремене локације за складиштење потребног грађевинског и другог материјала и опреме, неопходно лоцирати ван обалског појаса река Рашке, Ибар, Бисине и Бањске реке (плавне зоне), као и простора са високом вегетацијом и ограничити искључиво на време трајања радова;
- Обезбедити привремене или трајне локације (постојеће уређене комуналне објекте/депоније) за одлагање и депоновање шута и другог отпадног материјала у било ком стању, као и комуналног отпада насталог у току извођења радова. Забранити одлагање/депоновање у приобаљу и самом кориту река Рашка, Ибар, Бисине и Бањске реке, као и мањих водотокова привременог карактера, као и на пољопривредном земљишту;
- Предвидети да се након завршетка предметних радова све површине које су на било који начин деградиране грађевинским радовима што пре санирају (нивелисање и хумузирање деградираних површина до нивоа и стања у коме је та површина затечена пре извођења радова);
- Приликом извођења радова строго се придржавати предвиђене трасе и коридора око ње, како земљани радови и употреба машина не би оставили последице по околни простор.
- При извођењу радова на траси пута која је непосредно уз реке Рашка, Ибар, Бисина и Бањске реке или мањих водотока привременог карактера, предвидети максимално очување обала и приобалне вегетације, односно забрањено је уништавање и нарушавање дивљих врста и њихових станишта.
- У току извођења радова забрањено је одлагање и депоновање било каквог отпада, а посебно грађевинског у обалском појасу река Рашка, Ибар, Бисине и Бањске реке и било ког другог водотока.
- У зони прелаза пута (мостова преко реке Ибар, Бисине и Бањске реке или мањих водотока привременог карактера) преко водотока, где је

- неопходно уређење излива атмосферских вода, пројектом предвидети употребу камена и других природних материјала и у највећој мери избећи бетонирање обала и корита водотокова;
- Забранити сервисирање возила и машина дуж трасе пута. Уколико дође до хаваријског изливања горива, уља/мазива и других штетних материја обавезна је санација површине (скидање загађеног слоја земљишта, а потом нивелисање и хумузирање површине) и одвожење загађеног земљишта на место предвиђено за те потребе;
 - Предметне радове на траси пута која пролази кроз насељена места изводити само у периоду дана од 07h до 17h због могућег утицаја буке од грађевинских машина и возила;
 - Предвидети постављање заштитних ограда и пешачких прелаза и пролаза на местима где је то најсврсисходније, нарочито на локацијама у близини постојећих насеља, на основу Пројекта привремене саобраћајне сигнализације;
 - Током извођења радова дуж целе трасе одржавати максимални ниво комуналне хигијена. Дефинисати локације за постављање контејнера за привремено депоновање комуналног отпада (контејнере за привремено депоновање комуналног отпада лоцирати на путним проширењима у путном појасу) и обезбедити пражњење истих на дневној бази, по завршетку радног дана;
 - Простор под Извођачевим објектима ограничити на минимум, како би се смањило непотребно рашчишћавање вегетације;
 - Објекти Извођача радова треба да буду ограђени адекватном заштитном оградом;
 - Градилиште мора бити прописно дренирано (одводњавано). Асфалтиране површине, укључујући и зоне за паркирање возила, радионице и складишта горива, одводњавају се ка сепаратору за воду и уље;
 - Санитарне отпадне и загађене воде третирати пре упуштања у реципијент (систем површинских водотокова), у складу са Законом о водама ("Сл. гласник РС", бр. 30/2010, 93/2012 и 101/2016);
 - Простор за складиштење горива мора бити минимум 20 m удаљености од водотока.
 - Ако се на градилишту чува више од 5 000 литара горива, оно треба да се складиштити у затвореним резервоарима на бетонској подлози која може да издржи 110 % капацитета резервоара;
 - Све радионице треба да имају сепараторе уља и воде;
 - Извођач мора да има обучено особље, које је компетентно да рукује горивом и уклони последице сличајног просипања;
 - Сва отпадна уља, филтери за уља и гориво биће прикупљани и одлагани на сигурним местима (у затвореним резервоарима на бетонској подлози). Приликом затварања градилишта, сво

контаминирано земљиште треба ископати и заменити новим слојем земљишта;

- Уклоњен материјал слагати у гомиле одговарајуће величине, у складу са захтевима управљања и поновне употребе истих;
- Ограничити обим ископавања како би се смањила могућност ерозије земљишта. Извођач радова треба да обезбеди мере заштите којима ће се спречити ерозија земљишта;
- Применити методологију заштите и очувања земљишта подложних подручја, како би се смањило отицање атмосферских вода која носи еродован материјал са места;
- Избегавати ископавања и руковања машинама (рад машинама) у влажним теренским условима;
- По завршетку радова неопходно је што пре уклонити механизацију, грађевински материјал, контејнере, резервне делове и др. опрему;

Према Локалном плану управљања отпадом коју је донела Скупштина општине Рашка 7. маја 2010. депонија комуналног отпада која се налази у месту Раздоље, одређена је као место на коме ће се одлагати грађевински отпад и отпад од рушења објеката. Такође, овом одлуком је одређено да власник грађевинског отпада може исти да употреби и за насипање и попуњавање депресија и ископа под условом да претходно прибави позитивно мишљење инспектора за заштиту животне средине и да након насипања и попуњавања, изврши уређење и рекултивацију тог простора.⁵

Управљање заштитом животне средине током радова на појачаном одржавању

Имајући у виду све идентификоване утицаје, неопходно је да Извођач припреми и касније савесно примени СЕР током трајања пројекта како би осигурао поштовање захтева законодавства и Зајмодавца.

Извођач је обавезан да има квалификовану и искусну особу у свом тиму, која ће бити одговорна за усклађеност између извођења радова, животне средине и Плана управљања животном средином. Обавезно је свакодневно присуство одговорне особе за овај део посла на градилишту.

ЈП „Путеви Србије“, треба и независно да прати радове, и уколико се уочи нека неправилност, то се преноси стално присутном Надзору, а он даље Извођачу.

Извођачев план заштите животне средине (СЕР) обухвата следеће:

- План управљања градилиштима. СЕР треба да садржи процедуре за установљење и коришћење грађевинских кампова тј. градилишта како би се заштитиле оближње заједнице и ресурси животне средине;

⁵ <http://www.sepa.gov.rs/download/UpravOtpad/RaskaLPUO.pdf>

- План организације градилишта и детаљи око предложених мера треба да укажу на утицаје на животну средину који настају услед њиховог постављања. Опис и изглед локације за одржавање механизације и постројења за складиштење горива и мазива, укључујући близину извора/водотокова;
- План управљања складиштењем уља и горива. СЕР треба да покрије све процедуре везане за складиштење, транспорт и коришћење уља и горива, пуњење постројења и механизације горивом и процедуре за смањење ризика загађења земље и воде. Сва уља и горива треба да буду складиштена у секундарним складиштима чији је капацитет бар 110 % и свако просипање треба да буде одмах очишћено. Цистерне за гориво ће имати опрему за третирање просуте течност како би била што пре очишћена ако дође до цурења. Све врсте просипања морају бити пријављене у складу са Планом који треба да направи Извођач. Кратка обука радника треба да се организује као 'трајна обука' као и након сваког удеса који се деси;
- План управљања отпадом. Депоновање отпадних материјала: Сав грађевински отпадни материјал, укључујући бурад, дрво, песак и шљунак, вреће за цемент, и тд, треба да буде правилно депонован. Ако не постоји могућност рециклаже уз разумне трошкове, ови материјали треба да буду транспортовани на одобрену депонију и тамо одложе. Према Локалном плану управљања отпадом коју је донела Скупштина општине Рашка 7.маја 2010., депонија комуналног отпада која се налази у месту Раздоље, одређена је као место на коме ће се одлагати грађевински отпад и отпад од рушења објеката. Такође, овом одлуком је одређено да власник грађевинског отпада може исти да употреби и за насипање и попуњавање депресија и ископа под условом да претходно прибави позитивно мишљење инспектора за заштиту животне средине и да након насипања и попуњавања, изврши уређење и рекултивацију тог простора.⁶ Опасни отпад ће бити складиштен и уклоњен са градилишта по демобилизацији, у складу са Законом о управљању отпадом ("Сл. гласник РС", бр. 36/2009, 88/2010 и 14/2016). СЕР треба да покрије све аспекте управљања отпадом, укључујући примењивање практичних стандарда као што су смањење, поновно коришћење и рециклажа. СЕР треба да дефинише коначно место депоновања свих врста отпада и да покаже да је урађено у складу са законом и добром праксом управљања отпадом. План управљања отпадом ће укључити, као минимум, детаље о привременом одлагању отпада, транспорт отпада и процесу пре-третирања који претходи коначном депоновању или рециклирању. Морају се користити овлашћене/ одобрене организације за прикупљање и одлагање чврстог и текућег отпада.

⁶ <http://www.sepa.gov.rs/download/UpravOtpad/RaskaLPUO.pdf>

Обавезна контрола и евиденција свих врста отпада који се износи са градилишта ће се поштовати. Као део плана, од Извођача се очекује да направе обрасце руковања отпадом за процедуре чувања, који ће бити коришћени за контролисање отпада који се извози са градилишта. На тај начин, особа која контролише отпад ће задржати једну копију за себе, а возач ће имати једну копију како би добио потпис на коначној депонији. Сви подаци ће бити сачувани од стране Извођача за случај инспекције и као доказ да овај пројекат примењује најбољу праксу и поштује законску регулативу.

- План управљања канализацијом и отпадним водама односно обезбеђење санитарних јединица и правилног система за сакупљање и испуштање отпадних вода како би се избегло загађење водотокова;
- План управљања земљиштем мора да дефинише мере како би се смањили утицаји ветра и воде на депоније, мере за смањење губитка плодности површинског слоја, временске оквира, пут за транспорт материјала и депоније;
- Бука – сва опрема треба да је лиценцирана и одобрена у складу са стандардима Европске Уније. Ово се односи на механизацију, возила и градилишта где бука и вибрације могу да утичу на осетљиве рецепторе. Извођачева обавеза је да води рачуна да бука и вибрације не угрожавају суседне заједнице, у складу са Законом о заштити од буке у животној средини ("Сл. гласник РС", бр. 36/2009 и 88/2010). Иако не постоји могућност да бука и вибрације предствљају проблем услед велике раздаљине између места радова и заједница, Извођач ће ограничити време радова на дневне сате (07:00 часова – 19:00 часова) како људи из заједнице не би пријављивали било какве активности у ноћним сатима као ометање;
- План управљања прашином треба да садржи распоред прскања водом приступних путева и оближња насеља која се налазе уз пут који се ради, као и листу механизације која ће бити коришћена. Ово се односи на сва градилишта и путеве за транспорт материјала. Током санације, када може да настане прашина, Извођач ће пратити услове на градилишту и примењивати мере за контролу прашине, које укључују смањење интензитета саобраћаја на градилишту и прскање водом угрожених делова. На градилишту је неопходно да се налазе минимум две цистерне воде од којих је једна цистерна воде резервна. На овај начин избећи ће се „празан ход“ за време пуњења цистерне водом;
- План који указује на локацију предложених позајмишта као и мере санације које треба применити за позајмишта и приступне путеве по завршетку пројекта;
- План управљања радовима у реци. СЕР треба да покрије процедуре и планове за обезбеђење водених станишта и рибе у случају извођења

радова у рекама (Рашка, Ибар, Бисине и Бањске реке) и то треба да буде саставни део Технологије Изградње;

- План реаговања хитним ситуацијама. СЕР треба да садржи процедуре за хитно реаговање у случају незгода или великих инцидента, како би се заштитили људи, земљишта и ресурси. Потребно је обезбедити опрему и навести детаље у случају изливања и то мора бити постављено на градилишту;
- План рекултивације: Чишћење и санација градилишта и уклањање Извођачевих објеката: Чишћење градилишта је Извођачева одговорност. То укључује уклањање отпадног материјала и било каквог загађеног земљишта. Извођач треба да направи план за предају, продају или уклањање свих објеката, возила и механизације како би био сигуран да је све уклоњено са градилишта, у складу са Законом о управљању отпадом ("Сл. гласник РС", бр. 36/2009, 88/2010 и 14/2016). Сва градилишта и радне области биће квалитетно рекултивисани и доведени у приближно претходном стању. Овај процес укључује стабилизацију и озелењавање свих грађевинских области. Након завршетка радова, сав отпадни материјал ће бити уклоњен са градилишта, у складу са Законом о заштити животне средине ("Сл. гласник РС", бр. 135/2004, 36/2009, 36/2009 - др. закон, 72/2009 - др. закон, 43/2011 - одлука УС и 14/2016). Ако Извођач не уклони отпад, ЈППС има овлашћење да ускрати исплату и обезбеди чишћење, а након тога одбије трошкове чишћења и административне трошкове од коначне исплате.
- План жалби (механизам жалби и организација) који ће приказати како може локално становништво и други људи угрожени пројектом да дефинишу жалбе које су последица санације и како се оне могу упутити (нпр. путем разговора, консултација, и тд.) (видети Прилог 4- Механизам жалби на Пројекту)

Безбедност

Пре почетка радова, Извођач ће морати да идентификује потенцијалне опасности. Начин хитног реаговања мора бити приказан у Извођачевом плану мера безбедности на градилишту који мора да укључи и именовану особу која ће, у случају незгоде, одмах бити ангажована. План безбедности на градилишту ће бити достављен PSC-у ради одобрења недељу дана пре почетка радова.

- Од Извођача се захтева да не дозвољава уношење дроге и алкохола на градилиште;
- Извођачев план безбедности на градилишту ће укључити и обезбеђивање сигурне радне средине, и обезбедити заштитну опрему

за све раднике укључујући заштиту за руке, главу, очи и уши као и заштитну обућу;

- План безбедности на градилишту ће укључити и набавку сета и опреме за прву помоћ на градилишту и запослити особу обучену за прву помоћ, у складу са Законом о безбедности и здрављу на раду ("Сл. гласник РС", бр. 101/2005, 91/2015 и 113/2017 - др. закон);
- Извођач ће обезбедити радницима залихе питке воде, тоалета и воде за купање;
- План управљања безбедношћу радника на градилишту (SLMP) припремљен од стране ЈППС-а мора да обезбеди сигуран и безбедан рад током санационих радова;
- Извођач има обавезу да изведе све активности на пројекту поштујући препоруке SLMP-а и све законе и статуте Републике Србије који покривају питања из области Безбедности и Заштите на раду.

ЈППС и Извођач су одговорни за извештавање и спровођење истраге у случају незгода. Заштита заједнице од повећаног интензитета кретања возила се односи на сва возила а посебно на камионе за транспорт материјала који пролазе кроз насеља. Извођач ће се побринути да сва возила безбедно функционишу без угрожавања заједнице.

Извођач ће се побринути да:

- Сви камиони и опрема буду одржавани и безбедни за рад;
- Сви возачи и руковоаци механизацијом буду обучени и да се понашају одговорно (да буде наведено у Извођачевом плану безбедности и здравља на раду на градилишту);
- Сав товар мора бити обезбеђен и сав товар са материјалима који потенцијално задрже прашину (нпр. ископано земљиште и песак) ће бити покривени церадама;
- Извођач ће одмах удаљити возача који не поштује захтеве безбедности заједнице;
- Ограничење брзине ће бити контролисано.

Пре почетка грађевинских активности/радова на градилишту, Извођач мора да достави све горе наведене планове Сектору за Инвестиције у склопу ЈППС-а на одобрење. Након завршетка радова почеће рекултивација градилишта. Извођач је у обавези да врати локацију на којој се изводе радови на пројекту, у исто стање као пре почетка пројекта.

Фаза експлоатације

У току експлоатације саобраћајнице, треба обратити пажњу на безбедност људи, користећи мере за успоравање саобраћаја у близини насеља, побољшавање путне сигнализације и коловозних ознака и евиденција

саобраћајних несрећа које се понављају на истим местима уз постављање ознака „црна тачка“. Редовно одржавање пута обухвата: кошење траве, чишћење система за одводњавање, крпљење коловоза и разне поправке, заједно са редовним контролама и одржавањем дренажних структура. Сезонско одржавање, редовно одржавање сигурносних карактеристика и путоказа биће предузете по потреби. Главно одржавање, које обухвата асфалтирање и веће поправке, обично се планира за период од неколико година.

Б. ПЛАН МОНИТОРИНГА (ПРАЋЕЊА УТИЦАЈА)

Припремљен је План праћења везано за предложени Пројекат (Прилог 2). Основне компоненте плана праћење укључују следеће:

- Дефинисање елемената животне средине које треба пратити и на који начин
- Посебне области, локације и параметри који се морају пратити;
- Примена важећих стандарда и критеријума;
- Праћење нивоа буке у близини насељених области;
- Праћење процеса набавке материјала (провера валидности дозвола);
- Трајање и учесталост као и трошкови процене праћења; и
- Институционалне одговорности везано за праћење и надзор.

На основу ЕМП-а и Плана праћења утицаја направљена је листа за праћења стања на терену (Прилог 2). Листа за праћења стања на терену ће бити коришћена од стране надзора на терену. Потписане Листе ће бити достављене ЈППС–у које ће бити одговорно за праћење и подношење извештаја о усклађености.

ЈП Путеви Србије – ЈППС ће одржавати Базу података везано за жалбе, која ће садржати све информације везано за жалбе примљене од стране становништва или акционара. Ова база података ће укључивати: тип жалбе, локацију, време, активности на које се жалбе односе и њихов крајњи исход.

В. ИНСТИТУЦИОНАЛНА ПРИМЕНА И ДОГОВОРИ О ИЗВЕШТАВАЊУ

Имплементација Пројекта

Јавно предузеће Путеви Србије – ЈППС, представља институцију задужену и одговорну за имплементацију Пројекта, у складу са Планом заштите животне средине и Планом ублажавања утицаја на животну средину. Консултант надзора на пројекту је надлежан да свакодневно прати имплементацију пројекта и његову усклађеност са захтевима.

Пре почетка радова, ЈППС ће Банци доставити на одобрење овај део посебног Плана управљања руковођења питањима заштите животне средине.

Извођач ће урадити снимање "нултог стања" пре почетка земљаних радова, током фазе мобилизације.

Како би обезбедили извршење предложених мера за ублажавање утицаја на животну средину од стране Извођача у току извођења радова, Предлагач Пројекта ће предузети следеће кораке:

- I. Јасно нагласити у тендеру и уговорној документацији обавезе Извођача радова да припреми Извођачев План заштите животне средине – (СЕР) и предузме мере за ублажавање утицаја на животну средину као што је наведено у Плану мера ублажавања утицаја на животну средину у Прилогу 1 (прилог спецификацијама Уговора);
- II. У Предмеру неће бити посебне позиције за надокнаду трошкова за неопходне мере на ублажавању утицаја на животну средину и праћења активности осим када је у питању анализа квалитета воде и мерење буке. Извођач би требало да уврсти ове трошкове у друге ставке из Предмера. Стварни трошкови анализе квалитета воде и мерења нивоа буке дефинисани Уговором, биће надокнађене Извођачу у форми посебне ставке у Предмеру. У случају непоступања у складу са захтевима мера ублажавања негативних утицаја на животну средину као и са активностима праћења, Извођачу ће се обрачунати пенали у форми негативних поена. Негативни поени су уведени као мера која би требало да стимулише Извођача да изврши своје дужности и обавезе на најбољи начин, квалитетно и на време. Негативни поени имају истовремено два значења – нумеричко и финансијско. Сваки негативни поен има финансијску вредност и представља трајно умањење плаћања за утврђене неусаглашености везано за уговорне обавезе. Број примљених негативних поена има кумулативни ефекат. Уколико за време трајања Уговора Извођач добије више од одређеног броја негативних поена наведених у Уговору, Извођачу неће бити дозвољено да у периоду од 2 године учествује на тендерима Јавног предузећа Путеви Србије - ЈППС. Такође, уколико Извођач добије више од одређеног броја негативних поена, Инвеститор има права на раскид Уговора. Финансијска вредност сваког негативног поена као и границе других могућих акција Инвеститора морају бити наведени у Уговору. Објашњење примене за ове две мере– накнада за посебне трошкове и казне у случају непоступања у складу са правилима – требало би да омогуће сигурну имплементацију свих неопходних мера ублажавања утицаја на животну средину као и активности везане за њихово праћење.
- III. Изричити захтеви за Извођача да именује стручњака за питања заштите животне средине. Извођач ће бити одговоран за имплементацију мера ублажавања утицаја на животну средину током изградње и именовање експерта везано за питања заштите животне средине који ће

контролисати имплементацију Извођачевих обавеза везаних за питања заштите животне средине. Извођач ће координирати са са ЈП Путеви Србије и надлежним Министарством. Извођач ће, у сарадњи са ЈППС, именовати комисију која ће се бавити жалбама и обратиће пажњу на жалбе током имплементације пројекта. Током имплементације пројекта, ЈППС ће пратити поступање Извођача у складу са одредбама ЕМП-а. Предложено је да консултант надзора на пројекту (PSC) именује специјалисту за питања везана за заштиту животне средине (са искуством у руковођењу питањима заштите животне средине током извођења грађевинских радова) како би могао да помогне надзору у извршавању задатака везаних за заштиту животне средине.

Након завршетка Пројекта, ЈППС ће бити одговоран за коришћење и одржавање пута. Рутинско и повремено праћење ће бити рађено према плану и програму праћења.

Јавно предузеће "Путеви Србије" је такође одговорно за:

- Примену захтева за заштиту животне средине које су дали: Државни органи за заштиту животне средине, Међународне финансијске институције и друге институције, Закон о заштити животне средине ("Сл. гласник РС", бр. 135/2004, 36/2009, 36/2009 - др. закон, 72/2009 - др. закон, 43/2011 - одлука УС и 14/2016);
- Примену захтева за заштиту животне средине кроз спецификације Извођача;
- Надзор пројекта преко консултантских услуга за надзор и спровођење пројекта;
- Надзор праћења утицаја на животну средину кроз консултантске услуге за праћење стања животне средине;
- Припрема коначних извештаја о животној средини.

Извођач ће током периода пре радова и у оквиру Плана за заштиту животне средине изнети предлог везано за заштиту животне средине, укључујући безбедност особа које учествују у радовима и јавности. Овај предлог биће размотрен од стране ЈП „Путеви Србије“ у циљу његовог прихватања.

Стога, посебна пажња ће бити усмерена на:

- Предузимању потребних корака како би се заштитила животна средина на и ван градилишта као и спречавање оштећења и ометање особа или објеката који су настали из радова,
- Одржавање безбедности за све особе присутне на градилишту и
- Обезбеђивање осветљења, чувара, ограда, знакова упозорења, контроле саобраћаја и праћења ради заштите радова и других објеката а све у циљу сигурности и задовољења потреба јавности.

Надлежно Министарство за заштиту животне средине, имаће овлашћење за непосредну обуставу радова, ако учинак није у складу са стандардима и прописима заштите животне средине. Инспекција ће тада обавестити ЈП „Путеви Србије“ о обустави.

Процедуре извештавања

Јавна расправа и презентација ЕМП-а одржана је у Општинској сали, у улици Предрага Вилимоновића бр. 1, 36350 Рашка, дана 08. фебруара 2019. године, од 12:00 до 13:00 часова и извештај је приложен у оквиру Прилога 5 .

Извођач ће припремити кварталне извештаје за ЈППС који ће приказати све мере заштите и ублажавања утицаја на животну средину, заједно са предвиђеним активностима на праћењу које су урађене током периода извештавања. Извођач ће се постарати за животну средину у складу са планом ублажавања утицаја на животну средину као и плана праћења и известиће о томе ЈППС.

Уколико дође до било какве незгоде или угрожавања животне средине, извештај о удесу мора одмах да се поднесе. Извођач ће обавестити руководиоца пројекта и локалне власти одмах након догађаја. У случају да руководиоца пројекта није у могућности да одговори на позив, Извођач ће обавестити ЈППС о незгоди.

Механизам жалби ће бити успостављен како би се омогућило да се све жалбе локалног становништва испрате на одговарајући начин, уз увођење корективних мера и извештавање особа које су уложиле жалбу о њеном исходу. Ово ће бити примењено на све жалбе угрожених страна. Формулар механизма жалби је дат у Прилогу 4, а штампане верзије формулара за жалбе ће бити доступне у центрима локалних заједница које ће одредити представници локалних власти.

6. УКЉУЧИВАЊЕ ЗАИНТЕРЕСОВАНИХ СТРАНА– ОБЈАВЉИВАЊЕ ИНФОРМАЦИЈА, КОНСУЛТАЦИЈЕ И УЧЕШЋЕ

Као што захтева политика заштитних мера Међународних финансијских институција, током припреме Плана управљања животном средином, одржане се јавне консултације. План управљања животном средином и остале информације везане за пројекат, објављене су јавности и биле доступне локалној заједници.

Детаљан извештај о процесу јавних консултација приказан је у Прилогу 5 овог документа и садржи списак идентификованих актера.

Консултације са корисницима ће се спроводити у фази извођења радова, а евиденција животне средине и социјалних питања као и притужбе добијене током консултација, посета на терену, неформалних дискусија, формалних извештаја итд, ће се пратити, евидентирати и чувати у канцеларији Пројекта у ЈП „Путеви Србије“.

Пре почетка рада, ЈП „Путеви Србије” ће обезбедити информације преко:

- Новинских чланака у једном националном и у једном од локалних медија,
- Постера на главној огласној табли у свим месним заједницама потенцијално угрожених заједница,
- Обавештења на радију о преусмеравању саобраћаја,
- Обезбеђивања контакта са надлежним лицем које је именовано да ради са локалним заједницама.

Спроводиће се жалбени механизам, како би се на одговарајући начин односило према приговорима из локалних заједница, спроводиле корективне мере и подносиоци жалбе били обавештени о исходу. Ово се примењује на све жалбе заинтересованих страна. Форма жалбе налази се у Прилогу 4, а у писаном облику биће доступна у центрима локалне заједнице.

Извештај о јавним консултацијама представљен је у Прилог 5 овог документа
Плана управљања животном средином.

7. РЕФЕРЕНЦЕ

- Процена животне средине бр. 25, Планови управљања животном средином, Одељење Светске Банке за животну средину, јануар 1999.
- Путеви и животна средина: Приручник, Одељење Светске Банке за животну средину
- Европска инвестициона банка, Приручник животне средине и друштвене праксе, канцеларија за животну средину и социјална питања, верзија 2 24.02.2010.
- Европска инвестициона банка, Еколошки и социјални принципи и стандарди (2008)
- План управљања заштитом животне средине за рехабилитацију путева, мостова и тунела, у оквиру пројекта Светске Банке, Управљање путевима и безбедност саобраћаја, Република Српска, Дирекција за путеве, Бања Лука, 2001.
- Извештај процене животне средине и План управљања животном средином за Српски Пројекат рехабилитације саобраћаја, Извештај бр: E866, назив пројекта: YF - Пројекат рехабилитације саобраћаја – Бр. П075207, датум документа 30.11.2003.

ПРИЛОГ 1.

**ПЛАН УБЛАЖАВАЊА НЕГАТИВНИХ УТИЦАЈА НА
ЖИВОТНУ СРЕДИНУ**

Фаза	Предмет разматрања	Мере ублажавања	Одговорност		Коментари
			Спровођење	Надзор	
пре-изградње	Фаза Главног Пројекта				
	Поштовање процедуре у вези заштите животне средине	Пројектант је прибавио и имплементирао услове од надлежних институција везано за питања заштите животне средине („Завода за заштиту природе Србије, Завода за заштиту споменика културе Краљево и ЈВП Србијаводе) како би спречили ризике по животну средину у току појачаног одржавања.	ЈППС / Пројектант	Техничка контрола / ЈППС	
	Одабир локације за објекте Извођача и организација градилишта	<p>Локација мора бити одобрена од стране ЈППС.</p> <ul style="list-style-type: none"> Забрањено је формирање локације (градилишта) привременог одлагања тј. складиштења потребног грађевинског и другог материјала и опреме, у зони обалског појаса река Рашке, Ибар, Бисине и Бањске реке (плавне зоне), као и простора са високом вегетацијом. Локације ће бити одабране тако да не утичу на животну средину и локалну заједницу (бука, прашина, вибрације). Ограничена величина извођачевих објеката ће смањити непотребно чишћење вегетације, производњу отпада. Отпадне воде ће бити третиране пре њиховог испуштања у системе површинских вода Бетониране површине, укључујући паркинге за возила, радионице и просторе за складиштење горива треба опремити сепараторима уља и воде, и области за складиштење горива морају бити смештене више од 20м од тока воде. Избегавати вишак механичког ометања површинских слојева тла. Превенција ерозије тла на градилишту. Ограничити област ископа како би спречили могућу ерозију тла. Избегавати ископ и рад машина у мокрим условима тла. 	Пројектант / Извођач	Надзор / ЈППС	
	Избор локације за изградњу привременог насеља, у близини или у оквиру постојећих насеља, утицај на јавно здравље и социолошке околности.	<ul style="list-style-type: none"> држати минималну раздаљину (тампон зона) између градилишта и најближег насељеног места узети у обзир утицај локалних услова (ветар) како би се избегли, смањили неповољни утицаји извођачевим планом управљања одређене су мере заштите на раду и заштите животне средине планирати независно снабдевање водом и струјом као и место за пружање прве помоћи са обученим радником на градилишту 	Извођач	ЈППС	
	Питања безбедности пута повезаних са прелазима пешака	План за безбедно прелажење пешака преко места за прелаз која морају бити обезбеђена рампама и конструкцијама које омогућавају коришћење инвалидских колица, ручних колица, бициклова и дечјих колица.	Пројектант	Техничка контрола / ЈППС	
	Информисање заинтересованих страна	Детаљи предложене трасе пута, приступних тачака и безбедносних карактеристика, биће објављени на локацији планираних радова. Повратне информације од локалних актера ће се тражити и евидентирати. Доказ о разматрању тих информација, приложити у Главном пројекту.	ЈППС / Пројектант	Техничка контрола / ЈППС	

Изградња	Планови управљања					
	<p>Извођач треба да припреми следеће планове како је описано у ЕМП-у како би обезбедили поштовање законских регулатива и захтева финансијера:</p> <ul style="list-style-type: none"> - План организације градилишта, - План управљања канализацијом и септичким јамама, - Пројекат механизма жалби, - План управљања земљиштем, - План управљања прашином, - План који указује на локацију предложених позајмишта као и мера санације које треба имплементирати за позајмишта и приступне путеве након завршетка пројекта, - План управљања отпадом и отпадним водама у складу са Законом о управљању отпадом ("Сл. гласник РС", бр. 36/2009, 88/2010 и 14/2016), - План управљања складиштењем уља и горива , - План управљања радовима у рекама, - План управљања градилиштима, - План реаговања хитним ситуацијама , - План рекултивације, - Процена безбедности и опасности, - План безбедности и заштите на раду (SLMP). 			Извођач	Надзор / ЈППС	
Изградња	Почетак градилишта					
	Безбедност на градилишту	Сви радници и посетиоце градилишта морају проћи тренинге везано за заштиту животне средине и безбедности и заштите на раду и мора им се објаснити потреба и коришћење личне заштитне опреме- ППЕ.	Извођачев Стручњак за БЗНР и питања заштите животне средине	Надзор		
Изградња	Набавка материјала					
	Асфалтна база прашина, издувни гасови, ефекти по здравље и безбедност на раду, ометање екосистема	Користити постојеће асфалтне базе, захтев за званичними одобрењем или валидном дозволом за рад	Асфалтна база	Асфалтна база / Надзор	Добављач из понуде / Одобрени добављач	
	Каменолом: прашина, здравље и безбедност радника, поремећај екосистема	Користити постојеће каменоломе, захтев за званичними одобрењем или валидном дозволом за рад	Каменолом	Каменолом / Надзор		
	позајмишта песка и шљунка: поремећај речног корита, квалитет воде, поремећај екосистема	Користити постојећа позајмишта за ископавање или куповину материјала од регистрованих произвођача, захтев за званичними одобрењем или валидном дозволом за рад	Извођач или сепарација песка и шљунка	Извођач или сепарација песка и шљунка / Надзор		
	Бетонска база Прашина, издувни гасови, ефекти по здравље и безбедност рада, ометање екосистема	Користити постојеће бетонске базе или куповина бетона од регистрованих достављача, материјал би требало да има одговарајуће атесте квалитета	Бетонска база	Бетонска база / Надзор		

Изградња	Транспорт материјала				
	Прашина асфалт, испарења	Сви камиони морају бити покривени	Превозник	Превозник / Надзор	
	Камен / Прашина	мокри / покрити товар камиона	Превозник	Превозник / Надзор	
	Песак, шљунак, прашина	мокри / покрити товар камиона	Превозник	Превозник / Надзор	
	Цемент, бетон	Уклонити свежи бетон који је присут из миксера са транспортних путева у року од 6 сати	Превозник	Превозник / Надзор	
	Бука у саобраћају Издувни гасови из возила, закрченост пута	Поштовање радних сати (пожељно 9-14 часова); коришћење алтернативних праваца како би свели на минимум коришћење главних саобраћајница Адекватна привремена сигнализација на путу	лице надлежно за транспорт / превозник	лице надлежно за транспорт / превозник / Надзор	
Изградња	Градилиште				
	Ефекти буке на раднике и околно становништво и фауну	<ul style="list-style-type: none"> – Ограничити активности на радне сате у току дана (без радова између 8 увече и 7 ујутру) или радити током наведеног периода, али уз одобрење становништва и руководства; – Коришћење грађевинских машина са опремом која редукује звук; обезбедити максималну функционалност машина редовним прегледима (периодичним) или ванредним техничким прегледима возила и опреме – Опрема са уграђеним пригушивачима буке, лиценциране и одобрене у складу са стандардима Европске Уније – Звучне баријере код радова који праве буку и то дуже од једног дана на истој локацији. 	Извођач	Надзор	
	Прашина	Увести мере: <ul style="list-style-type: none"> – спречавања/минимума ослобађања прашине, – влажења/прскања градилишта, – приступа градилишту, – депонија материјала и током активности утовара/истовара; – покривање возила која носе прашњав материјал; – прскање/чишћење точкова на возилима; – ограничавање брзине возила, – чишћење градилишта. 	Извођач	Надзор	
	Вибрације	Ограничити активности на радне сате у току дана (без радова између 8 увече и 7 ујутру) или радити током наведеног периода, али уз одобрење становништва и руководства. Опрему за извођење земљаних радова лоцирати што даље од рецептора осетљивих на вибрације.	Извођач	Надзор	

	Поремећај саобраћаја током грађевинских активности	<ul style="list-style-type: none"> – План руковођење саобраћаја са мерама за преусмерење саобраћаја које се лако виде и једноставно прате; – уколико је потребно укључити помоћ саобраћајне полиције – План руковођења саобраћајем на градилишту ће обезбедити ограничење брзине за грађевинска возила и организовати саобраћај како би се, што је могуће више избегле насељене области. – током извођења радова, максимално искористити постојећу мрежу саобраћајница и избегавати изградњу нових путева за привремено коришћење чиме би се додатно повећала фрагментација простора – Локално становиштво ће бити обавештавано о планираним радовима 	Извођач	Надзор / ЈППС	
	Онемогућен приступ активностима поред пута	Обезбедити алтернативни приступ активностима на путу у свако доба.	Извођач	Надзор / ЈППС	
	Безбедност возила и пешака у времену када нема грађевинских активности	Осветљење и добро дефинисани знакови безбедности и мера заштите.	Извођач	Надзор / ЈППС	
	Загађење воде и земљишта услед неадекватног складиштења, одржавања и коришћења материјала	<ul style="list-style-type: none"> – Организовати и покрити области складиштења материјала; – изоловати бетон, асфалт и друге радове из водотока користећи изливену оплату или покриваче; – Испирање камиона за бетон и асфалт као и прање друге механизације вршити искључиво у регистрованим перионицама; – Руководити градилиштем на начин како би се смањио ризик од складиштења седимената и отпадне воде које могу загадити локално земљиште или примање вода (размотрити ситуације као што су одвод за атмосферске воде, отпадна вода сакупљена из објеката на градилишту као што је објекат за прање точкава); – План руковођења земљиштем мора бити припремљен како би контролисали уклањање хумуса, складиштење и поновну употребу истог. – Спречити испуштање седимената у површинске воде и дренажне канале путем локализованих мера контроле (нпр. ограде за седименте, бране за проверу, баријере тј. заштитни покров од лишћа, стенске бране-насипи, или геофабричке баријере, таложнике за седименте), обележавање истих како би извршили оптимизацију нагиба косине и оштрих ивица косине (стрма), – Спречити ерозију ветром путем ограда, покроба, итд. 	Извођач	Надзор	

	Загађење воде и земљишта услед неадекватног уклањања отпадних материјала	<ul style="list-style-type: none"> – Отпадни материјал депоновати на локацијама заштићеним од испирања, које треба да буду обележене у плану градилишта; уколико се не налази на градилишту, тада на овлашћеној депонији (Видети Локални план управљања отпадом Општине Рашка http://www.sepa.gov.rs/download/UpravOtpad/RaskaLPUO.pdf) – Складиштење материјала у складу са најбољом међународном праксом (IFC, EHS - Општи приручник). – Применити додатне мере за складиштење опасног отпада (као што је употреба секундарног места за складиштење, спречавање приступа, обезбедити лична заштитна средства-ППЕ опрему итд.) како би се спречиле озледе грађевинских радника, особља на градилишту, животној средини и јавности. Коришћење и обележавање предвиђених контејнера за сакупљање отпада и области за складиштење за различите врсте отпада (опасан и не-опасан). – Транспорт отпада у обележеним возилима пројектованим према типу отпада како би смањили на минимум ризик од испуштања материјала (опасни и не - опасни материјал) као и остатака који могу бити ношени ветром. – Обучавање возача како да рукују и одлажу товар и како да воде документацију о транспорту са описима природе отпада и нивоа опасности. 	Извођач	Надзор	
	Могуће загађење земљишта и воде услед неправилног одржавања и сипања горива у опрему	<ul style="list-style-type: none"> – Складиштење и руковање уљима, горивом, и растварачима обављати искључиво у обезбеђеном простору и складишту са бетонском подлогом; – обезбедити правилан утовар горива и одржавање опреме; – сакупити сав отпад и одложити га у објекат предвиђен за његово сакупљање 	Извођач	Надзор	
	Безбедност радника	<ul style="list-style-type: none"> – Обучити раднике везано за безбедности и дати им заштитну опрему; – Омогућити безбедан алтернативни ток саобраћаја 	Извођач	Надзор	
	Могућност археолошког налазишта	У случају налазка на археолошко налазиште (посебна пажња на деловима деонице назначених у условима завода за заштиту споменика Краљево) Извођач је у обавези да одмах заустави радове и обавести надлежни Завод за заштиту споменика културе и ЈППС	Извођач	Надзор	
Изградња	<u>Посебне мере дефинисане условима надлежних институција</u>				

	Завод за заштиту природе Србије	<ul style="list-style-type: none"> – Грађевинске радове на појачаном одржавању деонице пута извести у складу са техничком документацијом и у постојећим габаритима коловозне конструкције – Дефинисати да се одводњавање саобраћајнице врши гравитационим отицањем површинских вода и по потреби изградњом отворених канала за прихват површинских вода – Градилиште организовати на минималној површини потребно за његово функционисање, а манипулативне површине просторно ограничити. – Уколико се током радова наиђе на геолошко-палеонтолошке или минералношко-петролошке објекте, за које се претпоставља да имају својство природног добра, извођач радова је дужан да у року од осам дана обавести министарство надлежно за послове заштите животне средине, односно предузме све мере како се природно добро не би оштетило до доласка овлашћеног лица – Предузети све мере заштите земљишта како не би дошло до евентуалног изливања горива и уља из транспортних средстава и грађевинских машина ангажованих на извођењу радова. У случају акцидента, одмах почистити запрљану површину и уклонити загађени слој земљишта како загађујуће материје не би доспеле до подземних вода и омогућити његово одношење на депонију. – Приликом извођења радова током летњих месеци, смањити запрашеност ваздуха повременим заливањем грађевинског шута и преосталог материјала. – Системски прикупљати и депоновати чврст отпад који ће се јављати током извођења радова и боравка радника у зони градилишта (амбалаже од хране и други чврсти отпаци) и уклонити сав преостали грађевински материјал, отпад и опрему са градилишта по завршетку извођења радова 			
--	---------------------------------	--	--	--	--

	<p>Завод за заштиту споменика културе Краљево</p>	<ul style="list-style-type: none"> – Због постојања археолошких локалитета на траси, односно у близини трасе деонице државног пута IB ред број 22. (стара ознака магистралног пута М-22) деоница Рашка (К. Митровица) – Нови Пазар (Бања), забрањује се извођење било каквих радова на археолошким локалитетима и у њиховој близини без присуства археолога. На локацијама археолошких локалитета Подголиш (К.О. Панојевиће) и Напреље – остаци цркве и некрополе (Град Нови Пазар К.О. Бање), као и у близини археолошких локалитета Старо село, Мало брдо, Градина и Гробље у Јабланичком потоку (К.О. Панојевиће), затим Грчко гробље, Црквина и Дуварине (К.О. Копривница), приликом извођења радова на одржавању пута неопходно је организовати стручни археолошки надзор. – Ако се у току извођења радова на одржавању деонице државног пута и пратеће инфраструктуре (систем одводњавања и др.), наиђе на археолошка налазишта или археолошке предмете (добра која уживају претходну заштиту Закона о културним добрима), извођач радова је дужан да одмах, без одлагања прекине радове и предузме мере заштите како налаз не би био уништен и оштећен и да се сачува на месту и положају у коме је откривен. – Уколико се на основу закона утврди да је односна непокретност или ствар културно добео, даље извођење радова и промене облика терена могу се дозволити након претходно обезбеђених археолошких истраживања, уз адекватну презентацију налаза и услове и сагласност службене заштите. – Завод за заштиту споменика ће зависно од ситуације на терену, уколико је потребно, прописати додатна археолошка истраживања. – Трошкове надзора над извођењем радова и могућности археолошка истраживања сноси инвеститор. – Инвеститор објекта дужан је да обезбеди средства за истраживање, заштиту, чување, публикување и излагање добра које ужива претходну заштиту које се открије приликом изградње инвестиционог објекта – до предаје добра не чување овлашћеној установи заштите. – За катастарску општину Постоње (од км 249+340 до км 253+510), надлежан је Републички завод за заштиту споменика културе Београд. – За израду техничке документације пројекта, за део предметне деонице на територији катастарске општине Постоње, неопходно је прибављање услова за предузимање мере техничке заштите Републичког завода за заштиту споменика културе Београд. – Инвеститор је у обавези да 7 дана пре почетка радова обавести надлежни Завод како би се благовремено организовао надзор. 			
--	---	---	--	--	--

	<p>Јавно водопривредно предузеће „Србијаводе“ Београд Водопривредни центар „Морава“ Ниш РЈ „Западна Морава“ Чачак</p>	<ul style="list-style-type: none"> – Урадити пројектну документацију у свему према постојећим важећим законским прописима, као и важећим нормама за ову врсту радова – За све хидрауличке прорачуне који се односе на одводњавање атмосферских вода као и хидротехничке грађевине (мостови, пропуси, канали за одводњавање и др.) треба користити хидролошке податке добијене у мишљењу РХМЗ-а, а уколико се прибављају водни услови од Републичке дирекције за воде – Приликом рехабилитације не вршити смањење светлог отвора мостова и пропуста и извршити рачунску контролу пропусне моћи ових објеката. Мостови и пропуси треба да задовоље меродавну рачунску велику воду појаве једном у 100 година. – Уколико се планирају радови на уређењу постојећих водотокова у зони рехабилитације државног пута, а који могу утицати на режим вода, инвеститор се мора обратити посебним захтевом за сваки такав објекат посебно – У пројектној документацији у графичким прилозима потребно је уцртати положај моста, попречне и подужне пресеке као и остале детаље из којих се може сагледати утицај евентуалних радова на рехабилитацији, на режим вода као и утицај вода на објекат – радове – Пројектом предвидети технологију извођења радова у зони водотока којом се не ремети нормалан режим течења (постављање скела и других препрека у водоток) – У случају да се планира реконструкција мостова – пропуста или неке друге интервенције на њима које подразумевају промену конструктивних карактеристика или смањење протицајног профила, а који за последицу имају промену водног режима, неопходно је поднети захтев за добијање водних услова преко ЦЕОП-а – Приликом изградње није дозвољено депоновање, одлагање било каквог материјала у водотоцима нити смањења њиховог протицајног профила – У случају да дође до негативних утицаја на режим вода услед нестручно изведених радова, уколико се изазове настанак ерозивних процеса или клизишта инвеститор је дужан да предузме хитне мере и санира сву насталу штету о свом трошку. 			
Експлоатација	Одржавање				
	<p>Ометање буком становништва, животињског света и радника</p>	<ul style="list-style-type: none"> – Ограничити активности на радне сате у току дана (без радова између 8 увече и 7 ујутру или према сагласности јавности); – рад са опремом са пригушивачима буке 	<p>Извођач радова на одржавању</p>	<p>Извођач радова на одржавању / ЈППС</p>	<p>Треба да буде прецизирано у уговорној</p>

	Могуће загађење ваздуха, воде и земљишта просипањем прашине, издувних гасова из возила, горива, уља и мазива	<ul style="list-style-type: none"> – Складиштење и руковање уљима, горивом, и растварачима обављати искључиво у обезбеђеном простору и складишту са бетонском подлогом; – обезбедити правилан утовар горива и руковање опремом; – сакупити сав отпад и одложити га у складу са Законом о руковању отпадом; – организовати и покрити површине за складиштење материјала; – изоловати асфалт од водотокова користећи изливену оплату; – прање возила и радних машина обављати искључиво у регистрованим перионицама – одложити отпадни материјал на локацију заштићену од испирања 	Извођач радова на одржавању	Извођач радова на одржавању / ЈППС	документацији, а везано за одржавање – Техничке Спецификације за извођење радова на одржавању
	Вибрације	Ограничити активности на радне сате у току дана (без радова између 8 увече и 7 ујутру или према сагласности јавности и власти)	Извођач радова на одржавању	Извођач радова на одржавању / ЈППС	
	Безбедност радника	<ul style="list-style-type: none"> – Омогућити мере безбедности за раднике заједно са одговарајућом опремом; – безбедна организација преко алтернативних путева и одговарајуће саобраћајне сигнализације. – Сви радници и посетиоци градилишта ће бити упознати са основама заштите животне средине и мерама безбедности и заштите на раду и биће им дате инструкције за употребу личних средстава за заштиту на раду-ППЕ. 	Извођач радова на одржавању	Извођач радова на одржавању / ЈППС	
	Одржавање	<ul style="list-style-type: none"> – Редовно одржавати ивичњаке; – косити и одржавати траву и одвозити је на депонију; – редовно чистити конструкције дренаже (одводе) и депоновати отпадни материјал на депоније одређене за то; – редовно чистити површину пута, – попуњавати рупе, спојнице и пукотине; – остатке асфалта после радова требало би транспортовати и депоновати на одговарајућу депонију одређену за грађевинске материјале; – вршити редовно и на време чишћење површине пута и околних путних објеката у случају саобраћајне незгоде или превртања цистерни и других камиона; – вршити поправке 	Извођач радова на одржавању	Извођач радова на одржавању / ЈППС	
	Повећање брзине возила	Поставити саобраћајне знаке за ограничење брзине	Извођач радова на одржавању	Извођач радова на одржавању / ЈППС	Треба прецизирати у ТС у делу за радове на одржавању

	Ерозија, одрон, опасни услови	<ul style="list-style-type: none">– Поставити знаке упозорења (одрон, клизиште, мокри или клизави услови, опасна кривина, прелаз животиња или пешака, школа, споро кретање возила, спајање),– рефлективне обележиваче који обавештавају о стрмој ивици или конвексна огледала како би се могао пратити саобраћај у оштрим кривинама;– поставити упозорења на неопходним местима у складу са добром инжењерском праксом или према писаним договору са јавности и властима	Извођач радова на одржавању	Извођач радова на одржавању / ЈППС	
--	-------------------------------	--	-----------------------------	------------------------------------	--

ПРИЛОГ 2.

ПЛАН МОНИТОРИНГА

Фаза	Који су параметри које треба пратити?	Где би параметри требало да буду праћени?	Како би параметри требало да буду праћени? / тип опреме за мониторинг	Када би параметри требало да буду праћени? (учесталост мерења или непрестано)	Зашто би параметре требало пратити? (произвољно)	Институционална одговорност
						Спровођење
Изградња						
Набавка материјала						
Асфалтна база	Поседовање званичног одобрења или валидне дозволе за рад	Асфалтна база	Инспекција / Инжењер надзора	Пре почетка радова	Обезбедити усклађеност базе са захтевима заштите животне средине, безбедности и здравља на раду	Руковаоц базе
Каменолом	Поседовање званичног одобрења или валидне дозволе за рад	Каменолом Дивља Ријека	Инспекција / Инжењер надзора	Пре почетка радова		Руководилац каменолома
Позајмиште песка и шљунка	Поседовање званичног одобрења или валидне дозволе за рад	Позајмиште песка и шљунка	Инспекција / Инжењер надзора	Пре почетка радова		Руководилац позајмишта или сепаратора
Бетонска база	Поседовање званичног одобрења или валидне дозволе за рад	Бетонска база	Инспекција / Инжењер надзора	Пре почетка радова		Руководилац бетонске базе
Изградња						
Транспорт материјала						
Асфалт	Прекривен товар на камиону	Градилиште	Инжењер надзора	Ненајављене инспекције током радова, најмање једном недељно	Обезбедити поштовање захтева заштите животне средине и здравља и безбедности на раду. Колико год је могуће смањење ометања саобраћаја	Извођачев надзор
Камен	Прекривен или мокар товар на камиону	Градилиште	Инжењер надзора	Ненајављене инспекције током радова, најмање једном недељно	Обезбедити поштовање захтева заштите животне средине и здравља и безбедности на раду. Колико год је могуће смањење ометања саобраћаја	Извођачев надзор

Фаза	Који су параметри које треба пратити?	Где би параметри требало да буду праћени?	Како би параметри требало да буду праћени? / тип опреме за мониторинг	Када би параметри требало да буду праћени? (учесталост мерења или непрестано)	Зашто би параметре требало пратити? (произвољно)	Институционална одговорност
						Спровођење
Песак и шљунак	Прекривен или мокар товар на камиону	Градилиште	Инжењер надзора	Ненајављене инспекције током радова, најмање једном недељно	Обезбедити поштовање захтева заштите животне средине и здраља и безбедности на раду. Колико год је могуће смањење ометања саобраћаја	Извођачев надзор
Бетонска база	Уклањање свежег бетона који је непажњом просут из миксера са транспортних путева у року од 6 сати	Градилиште	Инжењер надзора	Ненајављене инспекције током радова, најмање једном недељно	Обезбедити поштовање захтева заштите животне средине и здраља и безбедности на раду. Колико год је могуће смањење ометања саобраћаја	Извођачев надзор
Руковођење саобраћаја	Одабрани сати и руте	Градилиште	Надгледање	Ненајављене инспекције током радова, најмање једном недељно	Обезбедити поштовање захтева заштите животне средине и здравља и безбедности на раду. Колико год је могуће смањење ометања саобраћаја	Надзор Извођач
Изградња	Градилиште					
Штетни утицај буке на раднике и околно становништво	Нивои буке	градилиште; куће у близини, насеља дуж градилишта	опрема – ручна опрема за анализирање (детектори нивоа буке) са софтвером за примену	<ul style="list-style-type: none"> – Једном на почетку пројекта, – на кварталном нивоу, – услед жалби. – Уколико резултати праћења нису задовољавајући, требало би га радити на месечном нивоу 	Обезбедити поштовање захтева заштите животне средине и здравља и безбедности на раду.	Извођачев надзор (мониторинг)
Загађење воде и земљишта услед неправилног складиштења материјала, руковођење и употреба	Квалитет воде и земљишта (суспендовани чврсти материјали, уља, рН вредност, проводљивост)	Водотокови у близини места складиштења	<ul style="list-style-type: none"> – Ненајављено узорковање; – анализа у акредитованој лабораторији са неопходном опремом 	Мониторинг би требало да буде одржан пре изградње (на референтној тачки узводно од градилишта) и једном током санационих радова. Уколико резултати праћења нису задовољавајући, требало би га извршити на месечној основи до завршетка радова на локацији	Обезбедити поштовање захтева заштите животне средине и здравља и безбедности на раду.	Извођачев надзор (мониторинг)

Фаза	Који су параметри које треба пратити?	Где би параметри требало да буду праћени?	Како би параметри требало да буду праћени? / тип опреме за мониторинг	Када би параметри требало да буду праћени? (учесталост мерења или непрестано)	Зашто би параметре требало пратити? (произвољно)	Институционална одговорност
						Спровођење
Прашина	Загађење ваздуха (чврсте честице)	На и у близини градилишта, депоније, каменолома, насељена места ...	Инспекција и визуелно посматрање	Ненајављене инспекције током доставе материјала и изградње	Обезбедити поштовање захтева заштите животне средине и здравља и безбедности на раду. Колико год је могуће смањење ометања саобраћаја	Извођачев надзор (мониторинг)
Вибрације	Ограничено време активности	Градилиште	Надгледање	Ненајављене инспекције током активних радова и услед жалби	Обезбедити поштовање захтева заштите животне средине и здравља и безбедности на раду. Колико год је могуће смањење ометања саобраћаја	Извођачев надзор (мониторинг)
Ометање саобраћаја током градилишних активности	Постојање плана руковођења саобраћајем; саобраћајни шаблони	На градилишту и у близини	инспекција; надгледање	<ul style="list-style-type: none"> - Пре почетка радова; - једном недељно у периодима са највише радова и - мирним периодима када нема највише активности 	Колико год је могуће смањење ометања саобраћаја	Извођачев надзор
Смањен приступ активностима на путу	Обезбеђен алтернативни приступ	Градилиште	Надгледање	Насумичне провере најмање једном недељно током трајања градилишних активности	Колико год је могуће смањење ометања саобраћаја	Извођачев надзор
Безбедност возила и пешака када нема активности на градилишту	Видљивост и прилагођеност	На градилишту и у близини	Опсервација	Насумичне провере најмање једном недељно у вечерњим часовима	Обезбедити поштовање захтева заштите животне средине и здравља и безбедности на раду. Колико год је могуће смањење ометања саобраћаја	Извођачев надзор
Безбедност радника	Заштитна опрема; организација заобилазног саобраћаја	Градилиште	Инспекција	Ненајављене инспекције током радова.	Обезбедити поштовање захтева заштите животне средине и здравља и безбедности на раду. Колико год је могуће смањење ометања саобраћаја	Извођачев надзор

Фаза	Који су параметри које треба пратити?	Где би параметри требало да буду праћени?	Како би параметри требало да буду праћени? / тип опреме за мониторинг	Када би параметри требало да буду праћени? (учесталост мерења или непрестано)	Зашто би параметре требало пратити? (произвољно)	Институционална одговорност
						Спровођење
Експлоатација						
Одржавање						
Сметње услед буке становништву и радницима	Нивои буке	Градилиште; куће у близини	опрема – ручна опрема за анализирање (детектор нивоа буке) са софтвером за примену	Ненајављене инспекције током активности на одржавању и услед жалби	Обезбедити поштовање захтева заштите животне средине и здравља и безбедности на раду	ЈППС
Вибрације	Ограничено време активности	Градилиште	Надгледање	Ненајављене инспекције током активности на одржавању и услед жалби	Обезбедити поштовање захтева заштите животне средине и здравља и безбедности на раду	ЈППС
Безбедност радника	Заштитна опрема; организација заобилазног саобраћаја	Градилиште	Инспекција	Ненајављене инспекције током активности на одржавању и услед жалби	Обезбедити поштовање захтева заштите животне средине и здравља и безбедности на раду	ЈППС
Период коришћења						
Безбедност на путу						
Повећање брзине возила	Стање саобраћајних знакова; брзина возила	Деоница пута обухваћена пројектом	Визуелна обсервација; детектовање брзине	Током активности одржавања; ненајављено	Омогућити безбедан и економичан ток саобраћаја	Извођач за одржавање; Саобраћајна полиција
Ерозија, одрони, опасни услови	Стање знакова опасности	Деоница пута обухваћена пројектом	Визуелна опсервација	Током активности одржавања	Омогућити безбедан и економичан ток саобраћаја	Извођач радова на одржавању, праћење утицаја (мониторинг)

Предложени образац - потребни додатни подаци који би требали бити укључени у планове праћења:

1. Опште		
Да ли пројекат усклађен са свим захтевима (узимајући у обзир усвојене акционе планове, изузећа или одступања)?	Да <input type="checkbox"/> Не <input type="checkbox"/>	Ако не, молимо да пружите информације о неусаглашености:
Да ли је пројекат усклађен са свим важећим еколошким и социјалним законима и прописима?	Да <input type="checkbox"/> Не <input type="checkbox"/>	Ако не, молимо да пружите информације о неусаглашености:
Да ли је било несрећа или инцидента који су изазвали штету по животну средину, довели до повреда или смртних случајева, утицали на раднике, локалну заједницу или културна добра. Да ли је фирма позивана на одговорност?	Да <input type="checkbox"/> Не <input type="checkbox"/>	Ако јесте, молимо опишите, укључујући мере за отклањање штете и спречавање понављања:
Да ли је предузеће материјално угрожено евентуалним изменама закона и регулатива (Закон о раду, животној средини, социјалној заштити, безбедности и здрављу на раду)?	Да <input type="checkbox"/> Не <input type="checkbox"/>	Ако јесте, молимо опишите:
Колико пута је вршена инспекција од стране надлежних органа из области животне средине?	Број:	Молимо да наведете детаље њихових посета, укључујући број и врсту евентуалних прекршаја:
Колико пута је вршена инспекција од стране надлежних органа из области животне средине?	Број:	Молимо да наведете детаље њихових посета, укључујући број и врсту евентуалних прекршаја:
Колико пута је вршена инспекција од стране надлежних органа из области животне средине?	Број:	Молимо да наведете детаље њихових посета, укључујући број и врсту евентуалних прекршаја:
Да ли су након инспекција прописани пенали, казне и/или корективне мере?	Да <input type="checkbox"/> Не <input type="checkbox"/>	Ако јесу, молимо објасните, укључујући и статус спровођења корективних мера:
Да ли је Компанија ангажовала подизвођаче на радовима везаним за пројекат?	Да <input type="checkbox"/> Не <input type="checkbox"/>	Ако јесте, молимо наведите за које врсте посла и како је компанија пратила усклађеност рада подизвођача са акционим планом животне средине и социјалним акционим планом:
Да ли су неки од горе наведених прекршаја били одговорност	Да <input type="checkbox"/>	Ако јесу, молимо наведите детаље, укључујући како ће Компанија да обезбеди спровођење

подизвођача?	Не <input type="checkbox"/>	корективних мера од стране Подизвођача?
Да ли су неки од радова спровођни у смањеном обиму, да ли су повремено обустављани или потпуно прекинути због заштите животне средине, здравља, безбедности или законских прописа?	Да <input type="checkbox"/> Не <input type="checkbox"/>	Ако јесу, молимо објасните:
<p>Молимо да наведете програме, иницијативе или субпројекте које спроводи Компанија у циљу побољшања рада и система управљања у области социолошких аспеката и очувања животне средине:</p> <p>Молимо да наведете ниво расхода главних и оперативних трошкова и да ли се они односе на потребе акционог плана животне средине и социолошких утицаја или неке друге иницијативе:</p>		

2. Статус Акционог плана заштите животне средине, здравља и безбедности становништва

Молимо наведите информације о статусу сваке ставке у Акционом плану заштите животне средине, здравља и безбедности становништва (ЕСАП). Уколико је ЕСАП ажуриран током периода извештавања, молимо приложите копију новог плана.

3. Подаци мониторинга заштите животне средине⁷

Молимо наведите име и контакт детаље одговорног лица за питања заштите животне средине:

Параметар ⁸	Вредност ⁹	Јединица	Статус поштовања правила ¹⁰	Коментари ¹¹
Отпадна вода				
Укупно сакупљено отпадних вода				
БПК				
ХПК				
Суспендоване чврсте материје				
Фосфор				
Нитрати				
Тешки метали				
[Друго]				
Загађење ваздуха				
SO ₂				
NO _x				
Честице				
CO ₂				
CH ₄				

⁷ Молимо обезбедите резултате праћења параметара заштите животне средине изведених од стране Компаније или њених консултаната. Уколико већ поседујете све неопходне податке доступне у другом формату, уместо доле наведеног можете користити тај формат.

⁸ Нису сви параметри обавезно применљиви. Молимо попуните податке најважније за пројекат. Додатни параметри могу бити додати по потреби.

⁹ Молимо имајте у виду да јединице мерења буду јасно наведене.

¹⁰ Молимо назначите стандард који се примењује за овај пројекат (локални, ЕУ и/или Светске Банке)

¹¹ Као додатак другим коментарима, молимо наведите да ли је извештај мерења применљив на све или само на одређене процесе на објекту

3. Подаци мониторинга заштите животне средине⁷

Молимо наведите име и контакт детаље одговорног лица за питања заштите животне средине:

Параметар ⁸	Вредност ⁹	Јединица	Статус поштовања правила ¹⁰	Коментари ¹¹
N ₂ O				
HFCs				
PFCs				
SF ₆				
[Друго]				
Други Параметри				
Бука				
[Друго]				
Чврсти отпад				

Молимо наведите детаље типа и количине чврстог отпада произведеног на пројекту. Наведите места где је отпад класификован као опасан. За сваки тип отпада наведите метод поновне употребе, рециклирања или коначног одлагања.

4. Коришћење ресурса и производни излазни подаци

Параметар	Вредност	Јединица мере	Коментари ¹²
Коришћена горива			
Уље			
Гас			
Угаљ			
Лигнит			
Електрична мрежа			
Набавка извора топлоте			
Сировине и искоришчени сирови материјал			
Назив 1			
Назив 2			
Излазни подаци о производу			
Производ 1			
Производ 2			

5. Руковођење људским ресурсима

¹² Као додаток другим коментарима, молимо наведите уколико је извештај мерења применљив на све или само на одређене процесе на објекту. Молимо укључите било које параметре квалитета горива (нпр. калоријску вредност)

Молимо наведите име и контакт детаље вашег Руководиоца људским ресурсима:		
	Укупно	Запослено у овом извештајном периоду
Број директно запослених:		Отпуштено током овог извештајног периода
Број радника на уговор:		
Да ли је било колективног отпуштања током извештајног периода?	Да <input type="checkbox"/> Не <input type="checkbox"/>	Уколико да, молимо опишите план отпуштања, укључујући разлоге за отпуштање, број радника укључен у исти, како су одабрани, предузете консултације, и мере за умањење негативних ефеката отпуштања:
Да ли има планираних отпуштања радне снаге током наредне године?	Да <input type="checkbox"/> Не <input type="checkbox"/>	Уколико да, молимо опишите план отпуштања, укључујући разлоге за отпуштање, број радника укључен у исти и процес селекције и саветовања:
Да ли је било измена у представништву синдиката запослених у Компанији у извештајном периоду?	Да <input type="checkbox"/> Не <input type="checkbox"/>	Уколико да, молимо наведите детаље, изнесите резиме сарадње са синдикатом током извештајног периода:
Да ли постоје други представници радника (ако не постоји синдикат запослених)?	Да <input type="checkbox"/> Не <input type="checkbox"/>	Уколико да, молимо наведите детаље и изнесите резиме сарадње са њима током извештајног периода:
Да ли је било измена у статус Колективних уговора?	Да <input type="checkbox"/> Не <input type="checkbox"/>	Уколико да, молимо наведите детаље:
Да ли су запослени покренули жалбе везане за пројекат током извештајног периода?	Да <input type="checkbox"/> Не <input type="checkbox"/>	Уколико да, молимо наведите колико њих, наведите пол, изнесите кратак опис покренутих жалби од стране мушкараца или жена и појасните како је Компанија решила ово питање:
Да ли су запослени покренули жалбе везано за узнемиравање или злостављање током извештајног периода?	Да <input type="checkbox"/> Не <input type="checkbox"/>	Уколико да, молимо наведите колико њих, наведите пол, изнесите кратак опис покренутих жалби од стране мушкараца или жена и појасните како је Компанија решила ово питање:

<p>Да ли је било штрајкова или колективних расправа везаних за положај радника и услове рада у Компанији током извештајног периода?</p>	<p>Да <input type="checkbox"/> Не <input type="checkbox"/></p>	<p>Уколико да, молимо наведите кратак резиме разлога за штрајкове или расправе и појасните како су они разрешени</p>
<p>Да ли је било судских спорова везаних за положај радника и услове рада током извештајног периода?</p>	<p>Да <input type="checkbox"/> Не <input type="checkbox"/></p>	<p>Уколико да, молимо наведите резиме спорова и исходе:</p>
<p>Да ли је било измена у било којој од наведених области у току периода извештавања:</p> <ul style="list-style-type: none"> • Признавање синдиката • Колективни уговор • Мере против дискриминације и омогућавање једнаких могућности • Једнака плата за једнак рад • Једнакост полова • Злостављање и узнемиравање, укључујући сексуално узнемиравање • Запошљавање младих особа испод 18 година • Примања (ниво плата, нормални и прековремено) • Прековремени рад • Радни сати • Флексибилно радно време / баланс радног живота • Механизам жалби за раднике • Здравље и безбедност 	<p>Да <input type="checkbox"/> Не <input type="checkbox"/></p>	<p>Уколико да, молимо наведите детаље, укључујући и нове иницијативе:</p>

6. Подаци везани за безбедност и здравље на раду

Молимо наведите име и контакт детаље Руководиоца питањима безбедности и здравља на раду:					
	Директно запослени	Уговорни радници		Директно запослени	Уговорни радници
Број радних сата људи у овом извештајном периоду:			Број смртних случајева ¹³ :		
Буџет потрошен на безбедност и здравље на раду у овом периоду (укупан износ и валута):			Број повреда:		
Тренинзи на тему безбедности и здравља на раду који су одржани у овом периоду са радницима-дани:			Број инцидената изгубљеног времена (укључујући и возила) ¹⁴ :		
Број изгубљених радних дана ¹⁵ који су последица инцидената:			Број случајева болести:		
Број нерадних дана услед болести:					
Узроци несрећа (пад, тежак товар, повреда предметом, контакт са извором енергије итд.):					
Молимо наведите детаље смртних случајева или великих незгода које нису претходно наведене Банкама, укључујући укупно плаћену надокнаду услед повреде или болести (износ и валута):					
Молимо наведите обуке за превенцију и реаговање у случају несрећних случајева организоване за особље Компаније у току периода извештавања:					
Молимо наведите вежбе и пробе реаговања у хитним ситуацијама које су извршене током извештајног периода:					

¹³ Уколико нисте то учинили, молимо наведите у посебном извештају детаљне околности сваког случаја понаособ.

¹⁴ Немогућност рада најмање један цео радни дан када је дошло до болести или незгоде.

¹⁵ Изгубљени радни дани су број радних дана (узаостпних или не) изван датума повреде или наступа болести услед које радник није био на свом радном месту или је био спречен да извршава радне обавезе или је радио са смањеним капацитетима услед повреде или болести.

7. Учешће заинтересованих страна

Молимо наведите име и контакт детаље особе задужене за контакт са другим компанијама и локалним заједницама:

Молимо доставите информације везане за имплементацију Плана учешћа заинтересованих страна и наведите резиме интеракције са заинтересованим странама током периода извештавања, укључујући:

- Састанке или друге контакте са јавности или члановима јавних организација током периода извештавања,
- Информације представљене јавности и заинтересованим странама у вези заштите животне средине, здравља и безбедности становништва, током периода извештавања,
- Заступљеност у медијима,
- Контакте са удружењима грађана која се баве питањима заштите животне средине и другим заинтересованим групама.

Молимо опишите било какве измене у Плану учешћа заинтересованих страна:

Колико жалби је добио пројекат од чланова јавности или друштвених организација током извештајниг периода? Молимо наведите посебно по заинтересованим странама. Наведите резиме питања покренутих у жалбама и појасните како су оне разрешене:

8. Статус и Извештавање о Акционом плану за расељавање/Оквир за обезбеђење задовољавајућих услова живота

Експропријација

Молимо известите о напретку постигнутом током овог извештајног периода везано за имплементацију Акционог плана расељавања (РАП) или Оквира за обезбеђење задовољавајућих услова живота (ЛРФ), користећи показатеље праћења из РАП-а или ЛРФ-а, и попунте табелу испод. Молимо наведите резултате других пратећих мониторинга извршених од стране Компаније или њених консултаната и наведите у прилогу додатне информације за које мислите да би биле корисне.

Да ли је свим особама на које се ово питање односи у потпуности извршена надокнада за њихово физичко измештање и, уколико је ово применљиво, да ли је дошло до економских губитака као резултат овог пројекта?	Да <input type="checkbox"/> Не <input type="checkbox"/>	Уколико не, наведите колико исплата надокнада је још увек нерешено (када су у питању број и проценат примаоца И износа плаћања) и наведите када ће ове исплате бити извршене:
Да ли је набавка земљишта имала додатне, непредвиђене утицаје на стандард и услове живота људи који нису претходно обухваћени РАП-ом?	Да <input type="checkbox"/> Не <input type="checkbox"/>	Уколико да, наведите количине ових утицаја и прецизирајте које мере су предузете како би се ови утицаји свели на минимум или уклонили. Уколико не, молимо наведите како су праћене промене услова живота.
Да ли су идентификоване угрожене групе људи?	Да <input type="checkbox"/> Не <input type="checkbox"/>	Уколико да, наведите листу група које су идентификоване и опишите додатне мере предузете како би спречили утицаје посебно на ове групе.
Уколико је примењиво, да ли су покривени сви транзитни трошкови?	Да <input type="checkbox"/> Не <input type="checkbox"/>	Уколико не, наведите колико исплата надокнада је још увек нерешено (када су у питању број и проценат примаоца и износа плаћања) и наведите када ће ове исплате бити извршене.
Да ли је правна подшка обезбеђена свим особама на које ово питање утиче?	Да <input type="checkbox"/> Не <input type="checkbox"/>	Уколико да, прецизирајте колико особа је искористило правну подршку.
Да ли су сва нерешена питања потраживања земљишта и/или ресурса разрешена?	Да <input type="checkbox"/> Не <input type="checkbox"/> Није применљиво <input type="checkbox"/>	Уколико не, прецизирајте колико потраживања је још увек нерешено и наведите очекивано време за решење истих.

Да ли је дошло до нових притужби и жалби у вези експропријације?	Да <input type="checkbox"/> Не <input type="checkbox"/>	Уколико да, молимо наведите колико и резимирајте садржај истих.
Да ли је Компанија редовно извештавала угрожено становништву о напретку имплементације РАП-а?	Да <input type="checkbox"/> Не <input type="checkbox"/>	Уколико да, молимо наведите колико састанака је одржано и колико особа је било присутно на истим.
Експропријација Уколико је компанија извршила експропријацију земљишта за потребе пројекта током извештајног периода од једне године, молимо наведите документацију која показује закључење трансакција везано за експропријацију земљишта. Молимо приложите нови/ревидовани РАП који показује нову експропријацију и опишите мере ублажавања утицаја, надокнаду, уговор, итд., и представите табеларни приказ листе људи на које утиче ово питање и статус надокнаде.		
Да ли су неке особе физички расељене?	Да <input type="checkbox"/> Не <input type="checkbox"/>	Уколико да, наведите колико?
Да ли су неке особе економски расељене?	Да <input type="checkbox"/> Не <input type="checkbox"/>	Уколико да, наведите колико?
Да ли је влада помогла при расељавању?	Да <input type="checkbox"/> Не <input type="checkbox"/>	

9. Друштвена интеракција и развој

Молимо наведите резиме било каквих иницијатива социјалног или друштвеног развоја предузетих од стране компаније током извештајног периода, и било какве пратеће издатке:

ПРИЛОГ 3.
ЗАКОНОДАВСТВО

ПРОПИСИ И ЗАХТЕВИ

Овај одељак обрађује регулаторни контекст у погледу консултација и обавештавања јавности у Републици Србији, а односи се на Пројекат. Посебно се истиче важност одговарајућег законодавства Србије, регионалних регулаторних инструмената, као и релевантних захтева ЕБРД, Политике Светске банке за приступ информацијама и Оперативним политикама Светске Банке ОП 4.01 Процена животне средине.

ОСНОВНО НАЦИОНАЛНО ЗАКОНОДАВСТВО:

Основни закони и регулативе које су тренутно на снази у Републици Србији и који су релевантни везано за питања заштите животне средине током планирања, пројектовања и извођења радова на овом Пројекту су наведени испод:

1. **Закон о планирању и изградњи** ("Сл. гласник РС", бр. 72/2009, 81/2009 - испр., 64/2010 - одлука УС, 24/2011, 121/2012, 42/2013 - одлука УС, 50/2013 - одлука УС, 98/2013 - одлука УС, 132/2014 и 145/2014);
2. **Закон о заштити природе** ("Сл. гласник РС", бр. 36/2009, 88/2010, 91/2010 - испр. и 14/2016);
3. **Закон о заштити животне средине** ("Сл. гласник РС", бр. 135/2004, 36/2009, 36/2009 - др. закон, 72/2009 - др. закон, 43/2011 - одлука УС и 14/2016)
4. **Закон о процени утицаја на животну средину** ("Службени Гласник РС" Бр. 135/2004, 36/2009);
5. **Закон о стратешкој процени утицаја на животну средину** ("Службени Гласник РС" Бр. 135/2004 и 88/2010);
6. **Закон о управљању отпадом** ("Сл. гласник РС", бр. 36/2009, 88/2010 и 14/2016);
7. **Закон о заштити од буке у животној средини** ("Сл. гласник РС", бр. 36/2009 и 88/2010);
8. **Закон о водама** ("Сл. гласник РС", бр. 30/2010, 93/2012 и 101/2016)
9. **Закон о шумама** ("Сл. гласник РС", бр. 30/2010, 93/2012 и 89/2015)
10. **Закон о заштити ваздуха** ("Службени Гласник РС", 36/2009 и 10/2013);
11. **Закон о безбедности и здрављу на раду** ("Сл. гласник РС", бр. 101/2005, 91/2015 и 113/2017 - др. закон)
12. **Закон о путевима** ("Службени Гласник РС" Бр. 41/2018)

Регулативе дефинисане на основу Закона о процени утицаја на животну средину укључују следеће:

1. Уредба основања Листе Пројеката за које је Процена Утицаја обавезна и Листа пројеката за које Утицај на животну средину -ЕИА се може тражити ("Службени Гласник РС" Бр. 114/08);
2. Приручник закона о садржају захтева за неопходност Процене и о садржају захтева за спецификацијама обима и садржаја Студије ЕИА ("Службени Гласник РС" Бр. 69/05);
3. Приручник закона о садржају Студије ("Службени Гласник РС" Бр. 69/05);
4. Приручник закона процедура јавне инспекције, презентације и јавне консултације о Студији ЕИА ("Службени Гласник РС" Бр. 69/05);
5. Приручник закона рада Техничке комисије везано за студију ЕИА ("Службени Гласник Бр" Бр. 69/05);
6. Регулативе о дозвољеним нивоима буке присутним у животној средини ("Службени Гласник РС" Бр. 54/92);
7. Уредба о класама водених површина ("Службени Гласник СРС" Бр. 5/68);
8. Регулатива везана за опасности загађивача воде ("Службени Гласник СРС" Бр. 31/82).

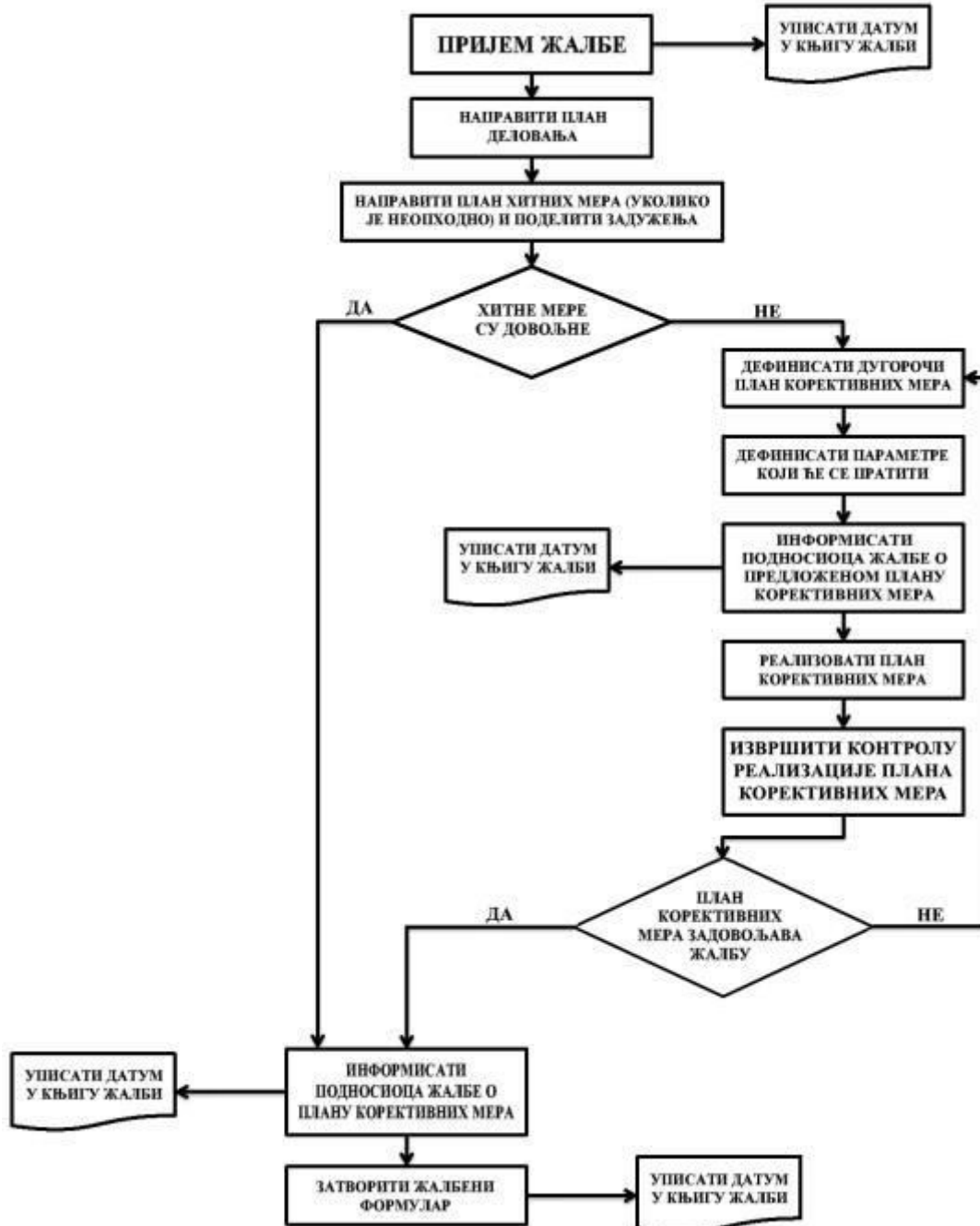
Друге релевантне регулативе Републике Србије

1. Закон о потврди конвенција о откривању информација, јавном учествовању у процесу доношења одлука и правне заштите у области заштите животне средине ("Службени Гласник РС", 38/09);

ПРИЛОГ 4.

МЕХАНИЗАМ ЖАЛБИ И ФОРМА

Алгоритам тока Жалби/Процедура жалби



Референтни број жалбе (уписати број):			
Контакт детаљи	Име:		
	Адреса:		
	Тел:		
	е-mail:		
На који начин бисте желели да вас контактирамо? Молимо обележите одговарајуће поље	Поштом	Телефоном	Путем е-mail-а
Име и информација у циљу идентификације (информације из личне карте).			
Детаљи ваше жалбе. Молимо опишите проблеме, коме се догодио проблем, када, где и колико пута			
Које решење предлагете како би разрешили вашу жалбу?			
Како доставити овај формулар [име концесионара]	Поштом: [тбц]		
	Ручно: молим оставите овај образац на [тбц]		
	Путем е-mail-а: Молимо доставите путем е-mail-а вашу жалбу, предлог решења и контакт детаље: [тбц]		
Потпис		Датум	

ПРИЛОГ 5.

ЈАВНЕ РАСПРАВЕ

1. УВОД

Пројекат рехабилитације путева и унапређења безбедности саобраћаја (Road Rehabilitation and Safety Project – RRSP) је пројекат подршке међународних финансијских институција (Светске банке, Европске инвестиционе банке и Европске банке за обнову и развој) Влади Републике Србије у имплементацији Националног програма рехабилитације државне путне мреже. Овај пројекат представља реализацију Владиног програма за период 2014. – 2019. година и обухвата:

- унапређење стања државне путне мреже кроз рехабилитацију око 1.100 км постојећих путева,
- подизање нивоа безбедности на путевима кроз примену мера за унапређење безбедности саобраћаја у свим фазама имплементације Пројекта, и
- јачање капацитета и унапређење институционалне координације у области безбедности саобраћаја кроз имплементацију већег броја различитих услуга.

Пројектант је припремио нацрт Плана управљања животном средином за рехабилитацију пута IB реда бр. 22 деоница: Рашка (К. Митровица) - Нови Пазар (Бања). План је припремљен тако да обезбеди примену добре праксе и пројекта заштите животне средине у складу са захтевима међународних финансијских институција (IFIs) које ће финансирати пројекат појачаног одржавања државног пута. Припрема Плана управљања животном средином је обављена кроз теоријске студије и теренска истраживања, укључујући консултације са представницима на локалном нивоу као и са локалним заинтересованим странама.

Дужина деонице опредељене за појачано одржавање (интервенцију) износи 17.974 км. Почетак предметне деонице је у месту Рашка на месту изласка из кружног тока у смеру кретања ка Новом Пазару (раста стационоже) на приближној стационожи 236+020. Крај предметне деонице је у месту Нови Пазар на приближној стационожи 253+891.

ЈП "Путеви Србије", објавили су позив на јавне консултације за јавност, органе и организације заинтересоване за План управљања животном средином за пројекат рехабилитације деонице пута Рашка (К. Митровица) - Нови Пазар (Бања). Позив је објављен на web сајту ЈП "Путеви Србије" (21. јануара 2019.) као и у дневним новинама „Политика“ (23. јануара 2019.)

Јавност и друге заинтересоване стране и организације су позване да учествују у процесу јавних консултација за План управљања животном средином. План је достављен општинама Рашка и Нови Пазар. Представници локалних власти су информисали јавност о времену и месту одржавања јавних консултација.

Увид у План је омогућен на следећим адресама:

- У просторијама ЈП "Путеви Србије", Сектор за инвестиције, Влајковићева 19а, Београд, први спрат, сваког радног дана од 11 до 13 часова у року од 14 дана од дана објављивања обавештења;
- Нови тржни центар, трећи спрат, канцеларија број 7 улица Немањина бр. 1, 36350 Рашка, сваког радног дана од 8 до 15 часова у року од 14 дана од дана објављивања овог обавештења;
- Фоаје културног центра, Стевана Немање 2, 36300 Нови Пазар, сваког радног дана од 8 до 15 часова у року од 14 дана од дана објављивања овог обавештења;
- На интернет страници ЈП "Путеви Србије": www.putevi-srbije.rs

Јавне консултације и презентација Плана управљања животном средином су одржане у Општинској сали, у улици Предрага Вилимоновића бр. 1, 36350 Рашка, дана 08. фебруара 2019. године, од 12:00 до 13:00 часова и није било примедби на презентовани План заштите животне средине.

2. ИЗВЕШТАЈ О ЈАВНИМ КОНСУЛТАЦИЈАМА, РАШКА 08. ФЕБРУАР 2019. ГОДИНЕ

Сагласно оперативној политици Светске банке ОП 4.01, припремљен је План управљања животном средином за радове на рехабилитацији државног државног пута IB реда бр. 22 деоница: Рашка (К. Митровица) - Нови Пазар (Бања) у дужини од 17.974 km.

План управљања животном средином је објављен и од стране ЈП "Путеви Србије" упућен је позив заинтересованим странама којим се позива јавност, органи и релевантне институције да изврше увид у радове који су предвиђени при рехабилитацији пута, утицају пројекта на животну средину са приказом мера за ублажавање и праћење. Пре објављивања огласа, документ је достављен општинама Рашка и Нови Пазар.

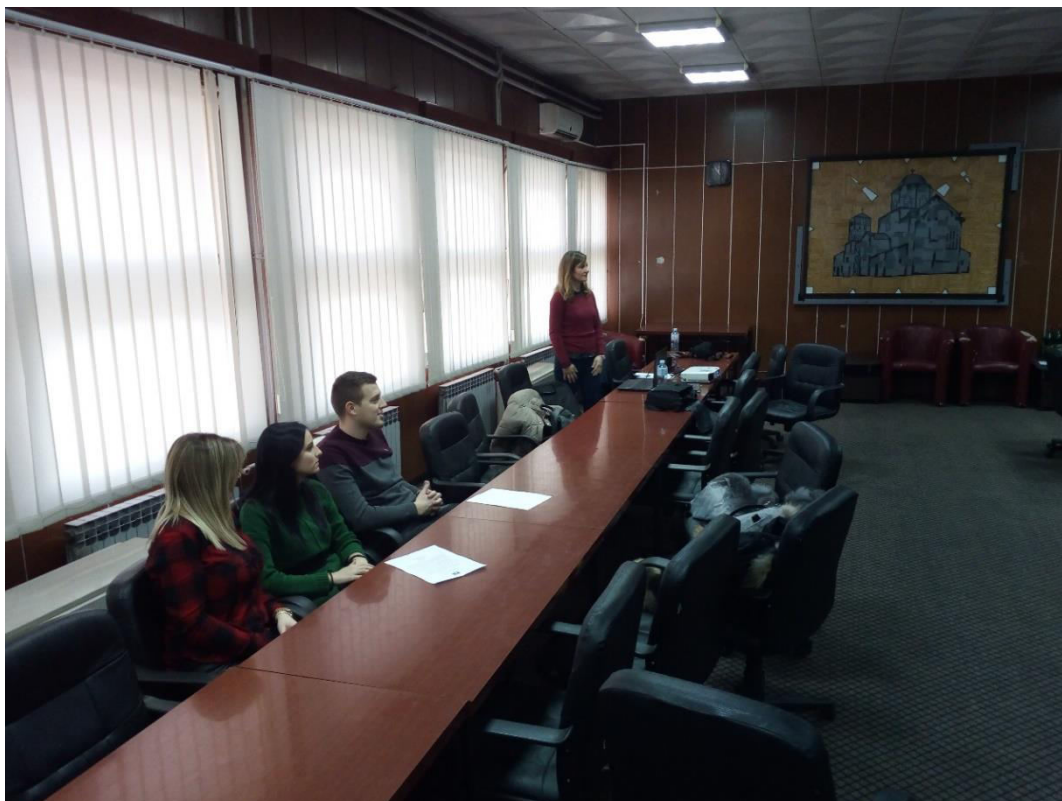
Представници локалних власти, информисали су јавност путем локалних медија о времену и месту одржавања јавних консултација. Увид у нацрт Плана заштите животне средине, завршен је дана 08. фебруара 2019. године, када су и одржане јавне консултације у Рашкој.

На јавним консултацијама присуствовало је 5 заинтересованих лица¹⁶. Међу присутнима били су представници Општинске управе Рашке.

На јавним консултацијама учествовали су:

Редни број	Име и презиме	Радна организација-установа
1.	Мирослав Стојановић	„МХМ-Пројект“
2.	Јована Маринковић	„МХМ-Пројект“
3.	Марко Сочанац	Општинска управа Рашка
4.	Јасмина Радловић	Општинска управа Рашка
5.	Рачић Нина	Општинска управа Рашка

¹⁶ Листа учесника се налази у поглављу 4.



Слика 30. Јавне консултације одржане у сали Општинске управе Рашка 08. фебруара 2019. године



Слика 31. Јавне консултације одржане у сали Општинске управе Рашка 08. фебруара 2019. године

Јавне консултације Плана управљања животном средином за пројекат појачаног одржавања државног пута 1Б реда бр. 22 деоница: Рашка (К. Митровица) - Нови Пазар (Бања) почеле су у 12:00 часова. Пројектанти су презентовали предметни план. Током јавних консултација није било примедби које се односе на заштиту животне средине.

3. ПРИМЕДБЕ, ПИТАЊА И ОДГОВОРИ

Након презентације предметног плана није било питања нити недоумица у вези планираних радова на предметној деоници.

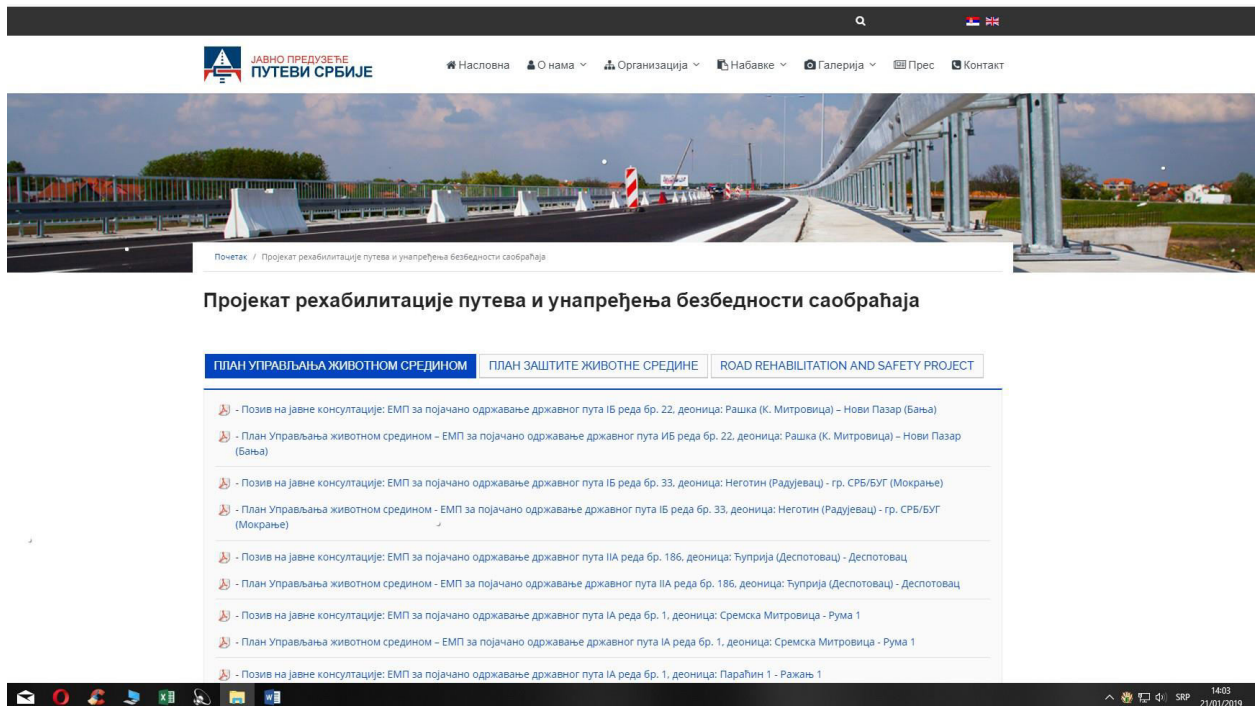
4. СПИСАК ПРИСУТНИХ

Редни број	Име и презиме	Радна организација - установа	Потпис
1.	Михаил Стојановић	МНМ-ПРОЈЕКТ	<i>[Signature]</i>
2.	Јована Маринковић	МНМ-ПРОЈЕКТ	<i>[Signature]</i>
3.	Марија Сорош	Општинска управа Рашка	<i>[Signature]</i>
4.	Јасмина Радоновић	Општинска управа Рашка	<i>[Signature]</i>
5.	Рашка Јуна	Општинска управа Рашка	<i>[Signature]</i>
6.			
7.			
8.			
9.			
10.			
11.			
12.			

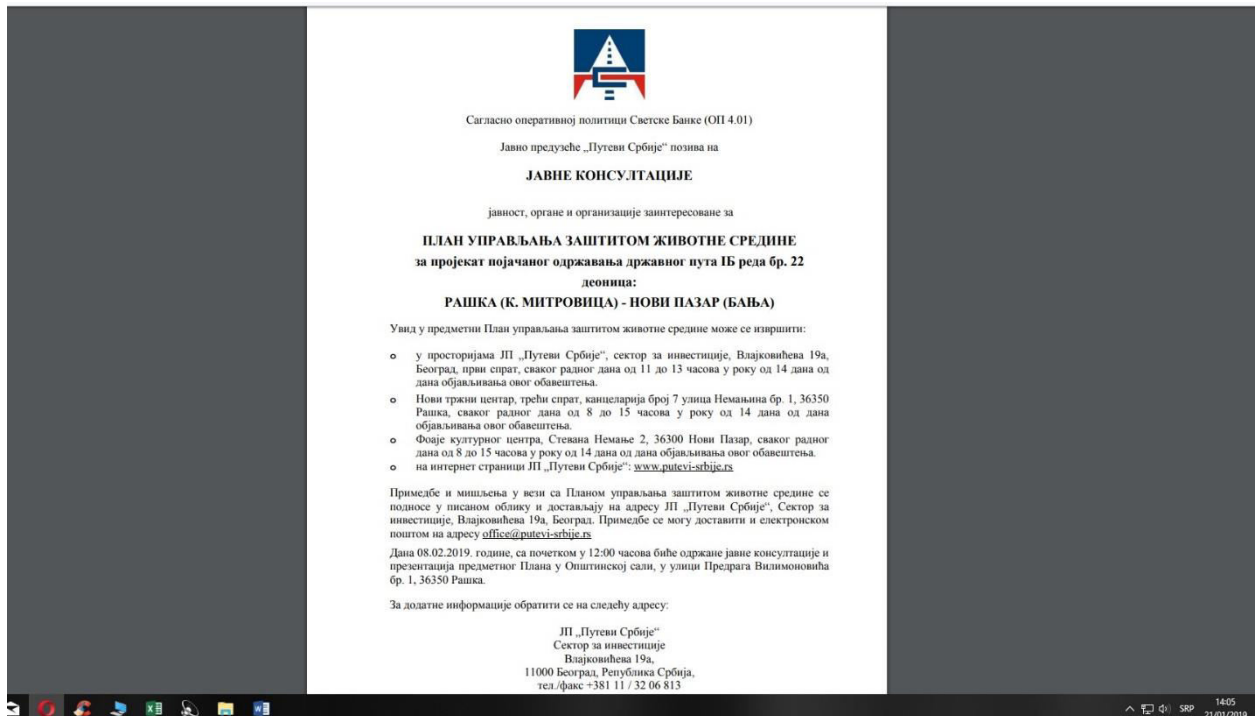
Место: Општинска управа
Рашка, Датум: 08.02.2019.

Слика 32. Списак присутних на јавним консултацијама одржаним у сали Општинске управе Рашка 08. фебруара 2019. године

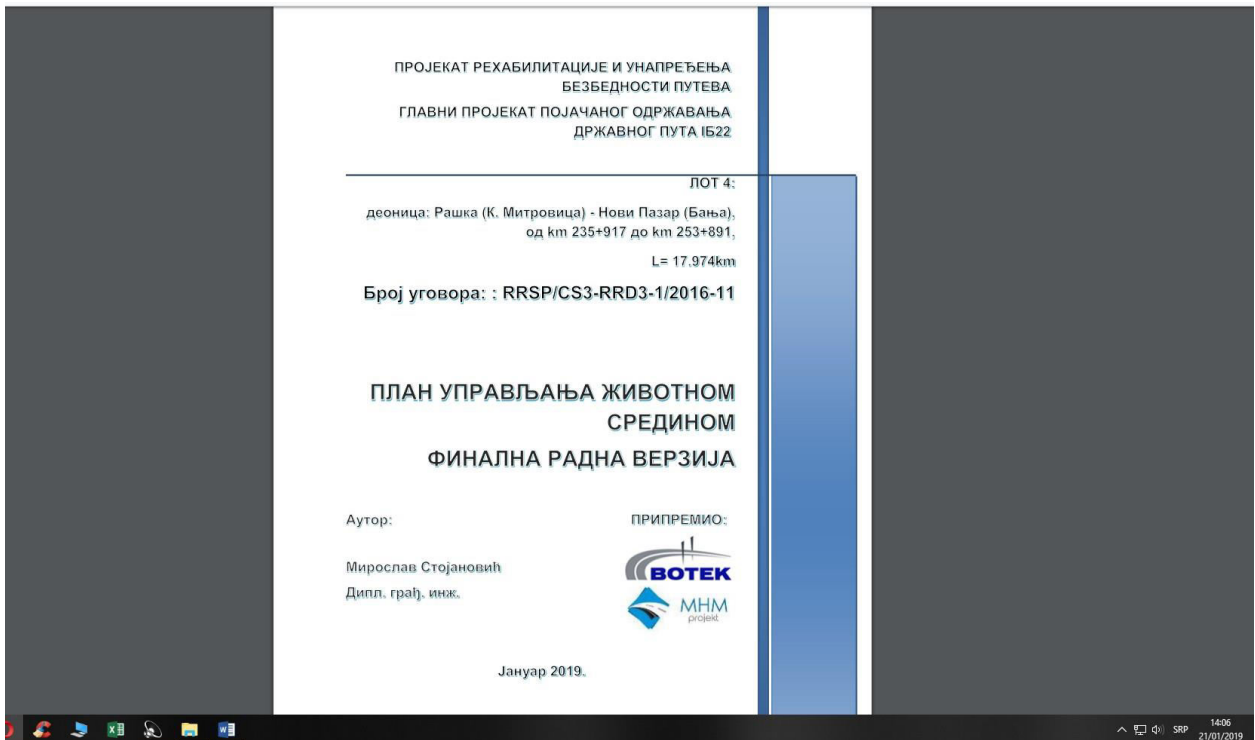
5. ДОКУМЕНТАЦИЈА



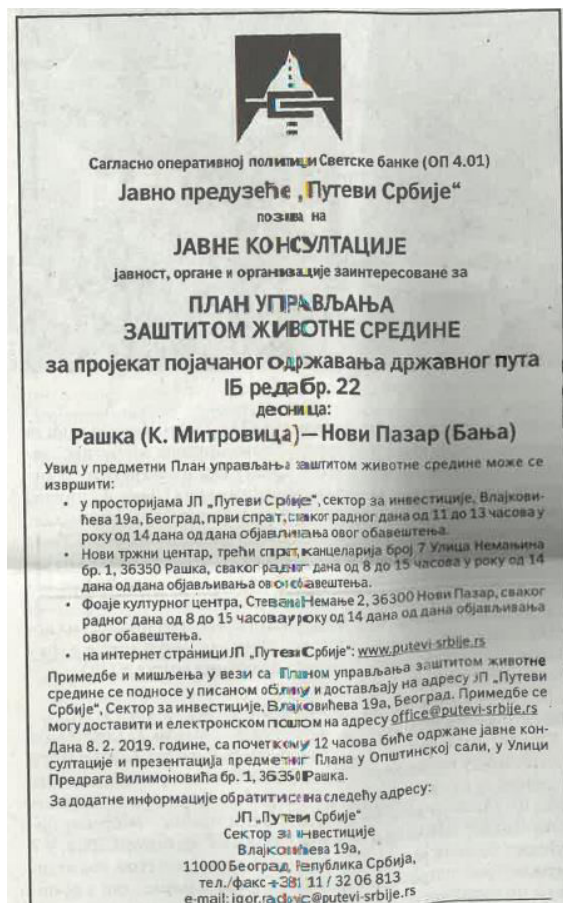
Слика 33. Позив на јавне консултације објављен на сајту ЈП "Путеви Србије"



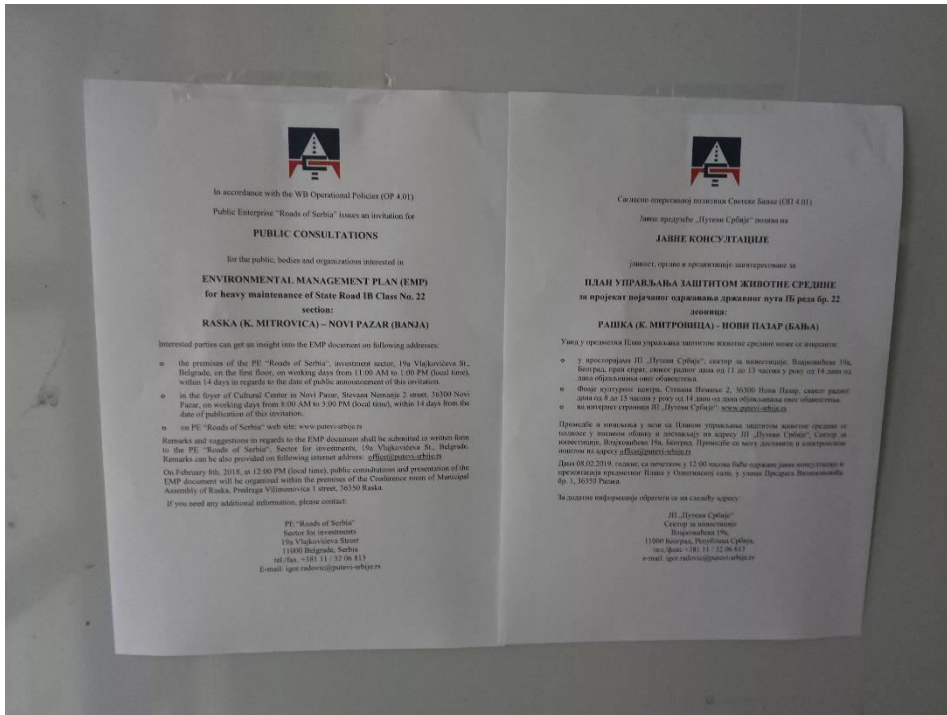
Слика 34. Позив на јавне консултације објављен на сајту ЈП "Путеви Србије"



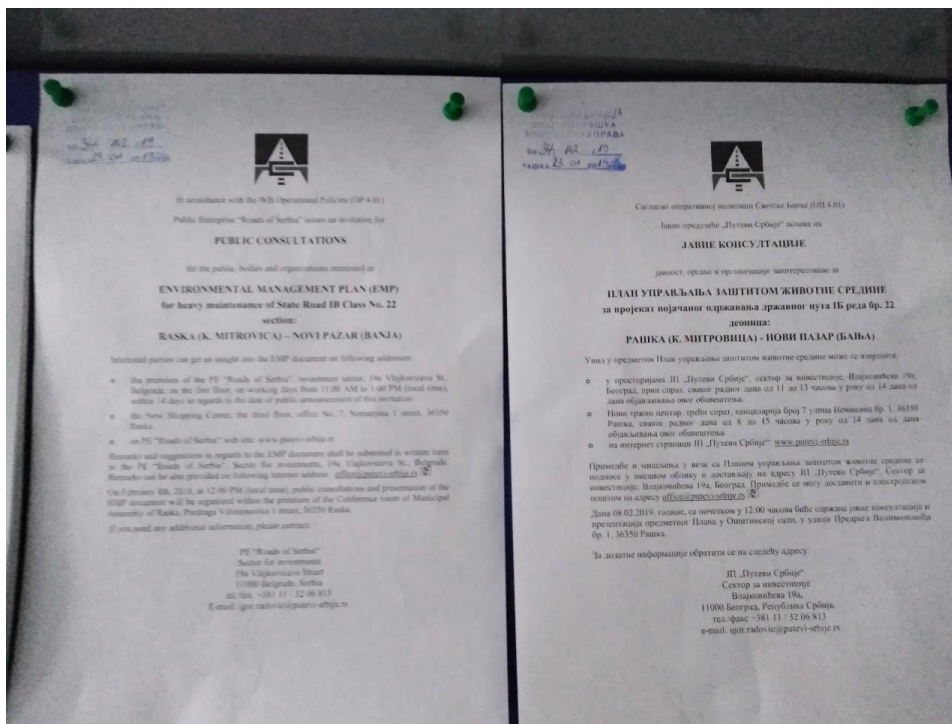
Слика 35. План управљања животном средином објављен на сајту ЈП "Путеви Србије"



Слика 36. Оглас у „Политици“



Слика 37. Обавештење о одржавању јавних консултација окачено на огласној табли у Општини Нови Пазар



Слика 38. Обавештење о одржавању јавних консултација окачено на огласној табли у Општини

ПРИЛОГ 6.

**УСЛОВИ И МИШЉЕЊА РЕЛЕВАНТНИХ
ИНСТИТУЦИЈА**



Република Србија
МИНИСТАРСТВО ЗАШТИТЕ
ЖИВОТНЕ СРЕДИНЕ
Број: 011-00-00263/2018-03
Датум: 02.04.2018.
Београд

ЈП ПУТЕВИ СРБИЈЕ
Тим за имплементацију Пројекта
11 000 БЕОГРАД
Влајковићева 19а

Предмет: Допис у вези са захтевом

Министарству заштите животне средине обратили сте се Захтевом за давање мишљења о потреби израде студије о процени утицаја на животну средину пројекта појачаног одржавања и отклањања оштећења на државном путу IV реда бр. 22, деоница Рашка (К. Митровица) – Нови Пазар (Бања), L=17 974 km, заведен под бројем 011-00-00263/2018-03 од 28.03.2018.

У допису наводите да пројекат обухваћен и интегралним “Пројектом рехабилитације путева и безбедности саобраћаја (Road Rehabilitation and Safety Projekt – RRSP)” који се финансира из међународног кредита.

Пројектом су обухваћени радови који се односе на ојачање постојеће коловозне конструкције у постојећим габаритима и са постојећим и санираним системом одводњавања, уз пројектовање свих елемената који продужавају трајност радова и обезбеђују систем безбедности саобраћаја.

Уз Захтев је приложена и додатна документација:

- Правилник о ургентном одржавању државног пута („Сл. гласник РС“ 74/2014 и 87/2014), којим су дефинисане врсте радова, технички услови и начин извођења радова;
- Решење бр. 020-1853/3 од 07.09.2017. које је издао Завод за заштиту природе Србије;
- Решење бр. 338/2 од 09.03.2018. које је издао Завод за заштиту споменика културе Краљево;
- Прегледна карта предметне деонице;

- Пуномоћје бр. 953-1827 од 23.01.2018. за JV BOTEK Bosphorus Tehnical Consulting Corp. & MHM –PROJEKT doo Novi Sad, које је издало ЈП ПУТЕВИ СРБИЈЕ;

На основу члана 4. ст. 1. и 3. Закона о процени утицаја на животну средину („Сл. гласник РС“, 135/04 и 36/09) донета Уредба о утврђивању Листе пројеката за које је обавезна процена утицаја и Листе пројеката за које се може захтевати процена утицаја на животну средину („Сл. гласник РС“, 114/08), којом су утврђени пројекти за које се обавезно израђује процена утицаја-Листа I и пројекти за које се процењује значајан или могућ утицај на животну средину-Листа II.

Пројекат ургентног одржавања, рехабилитације и отклањања оштећења на путевима не налази се на прописаним Листама и, сагласно томе, *носилац пројекта није у обавези да уђе у процедуру процене утицаја, у складу са Законом о процени утицаја на животну средину („Сл. гласник РС“ 135/04 и 36/09).*



Доставити:

-наслову

- JV BOTEK Bosphorus Tehnical Consulting Corp. & MHM –PROJEKT doo ✓
21 000 Нови Сад, Јована Поповића 40

-архиви

РЕПУБЛИКА СРБИЈА
ЗАВОД ЗА ЗАШТИТУ ПРИРОДЕ СРБИЈЕ
 НОВИ БЕОГРАД, Др Ивана Рибара бр. 91
 Тел: +381 11/2093-802; 2093-803;
 Факс: +381 11/2093-867



Завод за заштиту природе Србије, Београд, Ул. др Ивана Рибара бр. 91, на основу члана 9. Закона о заштити природе („Службени гласник РС“, бр. 36/2009, 88/2010, 91/2010 – исправка и 14/2016) и члана 136. Закона о општем управном поступку („Службени гласник РС“, бр. 18/2016), поступајући по захтеву П бр. 953-16074 ЈП Путеви Србије из Београда, Бул. краља Александра бр. 282, за издавање услова заштите природе за израду техничке документације пројекта Појачаног одржавања деонице државног пута IB реда бр. 22 (стара ознака: магистрални пут М-22), деоница Рашка-Нови Пазар (Бања), дана 08.09. 2017. године под 03 бр. 020-1853/3 доноси

РЕШЕЊЕ

1. На деоници државног пута IB реда бр. 22 (стара ознака: магистрални пут М-22), деоница Рашка-Нови Пазар (Бања), у даљем тексту: Деоница пута, нема заштићених подручја за које је спроведен или покренут поступак заштите, утврђених еколошки значајних подручја и еколошких коридора еколошке мреже Републике Србије (ЕМРС), као ни евидентираних природних добара. Техничку документацију за израду пројекта Појачаног одржавања (у даљем тексту: Пројекат) на Деоници пута, урадити у складу са следећим условима заштите природе:

- 1) Грађевинске радове на појачаном одржавању Деонице пута извести у складу са техничком документацијом и у постојећим габаритима коловозне конструкције.
 - 2) Дефинисати да се одводњавање саобраћајнице врши гравитационим отицањем површинских вода и по потреби изградњом отворених канала за прихват површинских вода.
 - 3) Градилиште организовати на минималној површини потребној за његово функционисање, а манипулативне површине просторно ограничити.
 - 4) Уколико се током радова наиђе на геолошко-палеонтолошке или минералошко-петролошке објекте, за које се претпоставља да имају својство природног добра, извођач радова је дужан да у року од осам дана обавести министарство надлежно за послове заштите природе, односно предузме све мере како се природно добро не би оштетило до доласка овлашћеног лица.
 - 5) Предузети све мере заштите земљишта како не би дошло до евентуалног изливања горива и уља из транспортних средстава и грађевинских машина ангажованих на извођењу радова. У случају акцидента, одмах почистити запрљану површину и уклонити загађени слој земљишта како загађујуће материје не би доспеле до подземних вода и омогућити његово одношење на депонију.
 - 6) Приликом извођења радова током летњих месеци, смањити запрашеност ваздуха повременим заливањем грађевинског шута и преосталог материјала.
 - 7) Систематски прикупљати и депоновати чврст отпад који ће се јављати током извођења радова и боравка радника у зони градилишта (амбалажа од хране, други чврсти отпаци) и уклонити сав преостали грађевински материјал, отпад и опрему са градилишта по завршетку извођења радова.
2. Ово решење не ослобађа подносиоца захтева да прибави и друге услове, дозволе и сагласности предвиђене позитивним прописима.
 3. При измени техничке документације Пројекта, потребно је поднети нови захтев.

4. По изради техничке документације Пројекта, потребно је од Завода прибавити мишљење о испуњености услова из овог решења.
5. Уколико подносилац захтева у року од две године од дана достављања овог решења не отпочне радове и активности за које је ово решење издато, дужан је да поднесе захтев за издавање новог решења.
6. Такса за издавање овог Решења у износу од 30.000,00 динара је одређена у складу са чланом 2. став 5. тачка 1. Правилника о висини и начину обрачуна и наплате таксе за издавање акта о условима заштите („Службени гласник РС“, бр. 73/2011, 106/2013).

Образложење

Завод за заштиту природе Србије примио је дана 4.8.2017. године Захтев бр. 020-1853/1 ЈП „Путеви Србије“ за издавање услова заштите природе за израду техничке документације за израду Пројекта на Деоници пута.

На основу достављене документације, утврђено је да се на Деоници пута Пројектом предвиђа ојачање коловозне конструкције (на појединим местима дубине од 50-60 cm од постојећег коловоза), у постојећим габаритима коловозне конструкције са постојећим и санираним системом одводњавања уз пројектовање свих елемената који продужавају трајност радова и унапређују систем безбедности саобраћаја.

Према подацима из Централног регистра заштићених природних добара и документације Завода, на Деоници пута за који се ради Пројекат, нема заштићених подручја за које је спроведен или покренут поступак заштите, еколошки значајних подручја и еколошких коридора ЕМРС утврђених Уредбом о еколошкој мрежи („Службени гласник РС“, бр. 102/2010), као ни евидентираних природних добара.

Услови из диспозитива овог решења издати су у складу са прописима који регулишу област заштите природе. Законски основ за доношење решења: Закон о заштити природе; Закон о заштити животне средине („Службени гласник РС“, бр. 135/2004, 36/2009, 72/2009, 43/2011 и 14/2016); Закон о јавним путевима („Службени гласник РС“, бр. 101/2005, 123/2007, 93/2012 и 104/2013).

На основу свега наведеног, одлучено је као у диспозитиву овог решења.

Подносилац захтева је ослобођен од плаћања таксе у складу са чланом 18. Закона о републичким административним таксама („Службени гласник РС“, бр. 43/2003, 51/2003, 61/2005, 5/2009, 54/2009, 50/2011, 93/2012, 83/2015, 112/2015, 50/2016 и 61/2017).

Упутство о правном средству: Против овог решења може се изјавити жалба Министарству заштите животне средине у року од 15 дана од дана пријема решења. Жалба се предаје писмено или изјављује усмено на записник Заводу за заштиту природе Србије.

ДИРЕКТОР

Александар Драгишић

Достављено:

- Подносиоцу захтева
- Архиви х 2



ЗАВОД ЗА ЗАШТИТУ СПОМЕНИКА КУЛТУРЕ

Број 338/2

09.03.2018 год.
КРАЉЕВО**Завод за заштиту споменика културе Краљево**36000 Краљево, Цара Лазара 24, ПИБ 100239951, матични број 07101104
тел. 036 331 866, тел/факс 036 321 025, e-mail: zzzskv@gmail.com
жирос рачун: 840-69664-74, 840-69668-62

III
ЈАВНО ПРЕДУЗЕЋЕ "ПУТЕВИ СРБИЈЕ"
Број 953-6080
Датум 13-03-2018
БЕССЕРАЈ, Београд, Београдски пут бр. 289

Завод за заштиту споменика културе Краљево, Краљево, Ул. Цара Лазара бр. 24, на основу члана 36 став 1, члана 99. став 2. тачка 1 и 3, чл. 100 став 1, и чл. 104, 109 и 110. Закона о културним добрима („Службени гласник РС“, бр.71/94, 52/2011-др.закон, 99/2011-др.закон) и члана 104. Закона о општем управном поступку („Службени гласник РС“, бр.18/2016), поступајући по захтеву ЈП „ПУТЕВИ СРБИЈЕ“, Булевар краља Александра 282, 11050 Београд, II бр. 953-16073 од 03.08.2017, за издавање услова за предузимање мера техничке заштите за израду техничке документације пројекта *Појачаног одржавања деонице државног пута IB реда бр. 22 (стара ознака: магистрални пут М-22), деоница Рашка – Нови Пазар (Бања),* запримљеног у овом Заводу под бр. 1019/1 од 04.08.2017. године, доноси

РЕШЕЊЕ

I – Подносиоцу захтева издају се мере техничке заштите за израду техничке документације пројекта *Појачаног одржавања деонице државног пута IB реда бр. 22 (стара ознака: магистрални пут М-22), деоница Рашка – Нови Пазар (Бања),* и могу се извршити под следећим условима:

- Због постојања археолошких локалитета на траси, односно у близини трасе *деонице државног пута IB реда бр. 22 (стара ознака: магистрални пут М-22), деоница Рашка – Нови Пазар (Бања),* забрањује се извођење било каквих радова на археолошким локалитетима и у њиховој близини без присуства археолога. На локацијама археолошких локалитета *Подголиш (К.О. Панојевиће)* и *Напреље – остаци цркве и некрополе (Град Нови Пазар, К.О. Бања),* као и у близини археолошких локалитета *Старо село, Мало брдо, Градина и Гробље у Јабланичком потоку (К.О. Панојевиће),* затим *Грчко Гробље, Црквина и Дуварине (К.О. Копривница),* приликом извођења радова на одржавању пута неопходно је организовати стручни археолошки надзор.
- Ако се у току извођења радова на одржавању деонице државног пута и пратеће инфраструктуре (систем одводњавања и др.), наиђе на археолошка налазишта или археолошке предмете (добра која уживају претходну заштиту Закона о културним добрима), извођач радова је дужан да одмах, без одлагања прекине радове и предузме мере заштите како налаз не би био уништен и оштећен и да се сачува на месту и положају у коме је откривен.
- Уколико се на основу закона утврди да је односна непокретност или ствар културно добро, даље извођење радова и промене облика терена могу се дозволити након претходно обезбеђених археолошких истраживања, уз адекватну презентацију налаза и услове и сагласност службе заштите.
- Завод за заштиту споменика ће зависно од ситуације на терену, уколико је потребно, прописати додатна археолошка истраживања.
- Трошкове надзора над извођењем радова и могућих археолошких истраживања сноси инвеститор.



Завод за заштиту споменика културе Краљево

36000 Краљево, Цара Лазара 24, ПИБ 100239951, матични број 07101104
 тел. 036 331 866, тел/факс 036 321 025, e-mail: zzskv@gmail.com
 жиро рачун: 840-69664-74, 840-69668-62

-2-

- Инвеститор објекта дужан је да обезбеди средства за истраживање, заштиту, чување, публиковање и излагање добра које ужива претходну заштиту које се открије приликом изградње инвестиционог објекта – до предаје добра не чување овлашћеној установи заштите.
- За катастарску општину Постоње, надлежан је Републички завод за заштиту споменика културе Београд.
- За израду техничке документације пројекта, за део предметне деонице на територији катастарске општине Постоње, неопходно је прибављање услова за предузимање мера техничке заштите Републичког завода за заштиту споменика културе Београд.
- Инвеститор је у обавези да 7 дана пре почетка радова обавести надлежни Завод како би се благовремено организовао надзор.

II – Инвеститор је обавезан да на основу ових услова изради пројектну документацију са свим потребним прилозима у свему према датим условима из тачке 1) овог Решења, и на исту прибави сагласност надлежног органа у складу са Законом.

III – Ово Решење не ослобађа подносиоца захтева обавеза прибављања и других услова, дозвола и сагласности предвиђених прописима о планирању и уређењу простора.

IV – Ово Решење важи две године од дана издавања.

V – Жалба не одлаже извршење овог Решења.

Образложење

Овом Заводу обратило се ЈП „ПУТЕВИ СРБИЈЕ“, Булевар краља Александра 282, 11050 Београд, захтевом за издавање услова за предузимање мера техничке заштите за израду техничке документације пројекта *Појачаног одржавања деонице државног пута IB реда бр. 22 (стара ознака: магистрални пут М-22), деоница Рашка – Нови Пазар (Бања)*.

Увидом у документацију овог Завода и на лицу места, као и на основу Извештаја стручног сарадника овог Завода бр. 338/1 од 08.03.2018. године, на траси, односно у близини трасе деонице државног пута IB реда бр. 22, деоница Рашка – Нови Пазар (Бања) није утврђено постојање непокретних културних добара нити евидентираних добара која уживају заштиту на основу Закона о културним добрима („Службени гласник РС“, бр.71/94, 52/2011-др.закон, 99/2011-др.закон).

Међутим, утврђено је постојање локалитета са археолошким садржајем који су наведени у тачки 1) диспозитива овог Решења. Локалитети са археолошким садржајем специфични су са становишта заштите јер се налазе испод површине земље и често није могуће знати за њихово постојање; приликом било каквих земљаних радова могуће је наићи на остатке материјалне културе из прошлости, те је у том случају неопходно организовати праћење спровођења мера заштите од стране археолога Завода.

На основу чл. 99. став 2 тачка 3. Закона о културним добрима прописано је да се мере техничке заштите и други радови којима се могу проузроковати промене облика или изгледа непокретног културног добра или повредити његова својства, могу предузети ако се прибаве потребни услови и одобрења на основу прописа о планирању и уређењу простора и изградњи објекта.



Завод за заштиту споменика културе Краљево

36000 Краљево, Цара Лазара 24, ПИБ 100239951, матични број 07101104
тел. 036 331 866, тел/факс 036 321 025, e-mail: zzsky@gmail.com
жиро рачун: 840-69664-74, 840-69668-62

-3-

Чланом 109. Закона о културним добрима прописано је да уколико се у току извођења земљаних и других радова наиђе на археолошко налазиште или археолошке предмете, извођач радова дужан је да одмах, без одлагања, прекине радове и о томе обавести надлежни Заводу за заштиту споменика културе, као и да обезбеди средства за заштитна археолошка истраживања и конзервацију налаза.

Чланом 110. Закона о културним добрима прописано је да је Инвеститор дужан да обезбеди средства за истраживања, заштиту, чување, публиковање и излагање добра које ужива предходну заштиту, све до предаје добра на чување овлашћеној установи заштите.

Са изложеног, одлучено је као у диспозитиву овог Решења.

На основу члана 104. став 3. Закона о културним добрима жалба не одлаже извршење Решења.

ПРАВНА ПОУКА: Против овог Решења дозвољена је жалба Републичком заводу за заштиту споменика културе - Београд у року од 15 дана од дана достављања Решења. Жалба се подноси преко доносиоца овог Решења, а на основу члана 16. Закона о културним добрима ослобођена је плаћања републичке административне таксе.

Обрађивачи: Војан Милуновић, дипл. археолог и Љиљана Александрић, дипл. правник

Доставити:

- Подносиоцу захтева
- Републичком заводу за заштиту споменика културе - Београд
- Архиви Завода

В.Д. ДИРЕКТОРА ЗАВОДА,

Иван Милуновић

Јавно водопривредно предузеће
 "Србијаводе" Београд
 Водопривредни центар "Морава" Ниш
 РЈ "Западна Морава" Чачак
 број: 1952/1
 Дана: 21.05. 2018 год.
 Н И Ш

ДР (90-1952/9. 5. 2018 год.)

На основу члана 117. став 4. Закона о водама ("Сл. гласник РС", број 30/2010, 93/2012 и 101/2016), а сходно Закључку са састанка бр.325-службено од 27. 9. 2016 год. Министарства пољопривреде и заштите животне средине, републичка Дирекција за воде, Јавно водопривредно предузеће "Србијаводе" Београд, ВПЦ "Морава" Ниш, РЈ "Западна Морава" из Чачка издаје

М И Ш Љ Е Њ Е

за израду техничке документације - „Главног пројекта појачаног одржавања државног пута ІБ реда бр.22, деоница Рашка (Косовска Митровица) – Нови Пазар (Бања), Л= 17,974км², преко више делова катастарских парцела у К.О. Рашка, К.О. Суње, К.О. Кућане и К.О. Панојевиће на територији општине Рашка, преко више делова катастарских парцела у К.О. Батњик, К.О. Копривница, К.О. Постење и К.О. Бања на територији општине Нови Пазар

1. Општи подаци

1.1. Назив

- објекат: „Главног пројекта појачаног одржавања државног пута ІБ реда бр.22, деоница Рашка (Косовска Митровица) – Нови Пазар (Бања), Л= 17,974км², преко више делова катастарских парцела у К.О. Рашка, К.О. Суње, К.О. Кућане и К.О. Панојевиће на територији општине Рашка, преко више делова катастарских парцела у К.О. Батњик, К.О. Копривница, К.О. Постење и К.О. Бања на територији општине Нови Пазар
- општина/град: Рашка и Нови Пазар;
- округ: Рашки;
- радови: израда техничке документације;
- Плански документ: Просторни план општине Рашка и Просторни план општине Нови Пазар;

1.1. Хидрографски подаци

- Државни пут II реда бр.22, деоница Рашка (Косовска Митровица) – Нови Пазар (Бања), Л= 17,974км на почетној деоници се укршта са реком Ибар, а затим наставља десном обалом реке Рашке при чему преко њених десних притока Рашке;
- Слив: Ибар;
- Водно подручје: Ибар и Ђељенац;

1.3.Хидролошки подаци

Процењена стогодишња водна вода реке Рашке изводно од Новог Пазара је $Q_{1\%}=486\text{м}^3/\text{сек}$.

1.4.Остали подаци:

Намеравано појачано одржавање државног пута II реда бр.22, деоница Рашка (Косовска Митровица) – Нови Пазар (Бања), Л= 17,974км деоница од км 236+100,00 до км 253+891,00 се врши преко више делова катастарских парцела у К.О. Рашка, К.О. Суње, К.О. Кућане и К.О. Панојевиће на територији општине Рашка, преко више делова катастарских парцела у К.О. Батњик, К.О. Кољаница, К.О. Петровце и К.О. Бања на територији општине Нови Пазар.

Постојећи Државни пут II реда бр.22, деоница Рашка (Косовска Митровица) – Нови Пазар (Бања) се на више локација укршта са реком Ибаром и то су:

1. Укрштање са реком Ибар мостовском конструкцијом на стационажи државног пута км 236+100;
2. Паралелно вођење државног пута са реком Рашком, високом десном обалом Рашке, ван корита за велику воду Рашке од станице доже км 236+130 до км 253+891;
3. Укрштање са Кућанском потоком, цевasti пропуст на стационажи државног пута км 238+661;
4. Укрштање са вододерним, цевasti пропуст на стационажи државног пута км 239+164;
5. Укрштање са безименим потоком, цевasti пропуст на стационажи државног пута км 240+585;
6. Укрштање са вододерним, цевasti пропуст \varnothing 1000 на стационажи државног пута км 241+487;
7. Укрштање са вододерним, цевasti пропуст \varnothing 1000 на стационажи државног пута км 242+084;
8. Укрштање са безименим потоком, цевasti пропуст на стационажи државног пута км 242+414;
9. Укрштање са вододерним, цевasti пропуст на стационажи државног пута км 242+658;
10. Укрштање са безименим потоком, цевasti пропуст на стационажи државног пута км 244+639;
11. Укрштање са безименим потоком, цевasti пропуст на стационажи државног пута км 244+639;
12. Укрштање са Дукњани и Јећинском реком, мост на стационажи државног пута

- км 244+967;
13. Укрштање са безименим потоком, цевasti пропуст на стационажи државног пута км 245+295;
 14. Укрштање са вододерином, цевasti пропуст Ø 1000 на стационажи државног пута км 245+730;
 15. Укрштање са вододерином, цевasti пропуст Ø 1000 на стационажи државног пута км 246+074;
 16. Укрштање са вододерином, цевasti пропуст на стационажи државног пута км 246+723;
 17. Укрштање са Јовском реком, плочасти пропуст на стационажи државног пута км 248+863;
 18. Укрштање са вододерином, цевasti пропуст Ø 1600 на стационажи државног пута км 250+360,80;
 19. Укрштање са вододерином, цевasti пропуст Ø 1000 на стационажи државног пута км 250+570,20;
 20. Укрштање са безименим потоком, мост на стационажи државног пута км 251+916,80;
 21. Укрштање са Избичком реком, мост на стационажи државног пута км 253+867;

На посматраној деоници рехабилитације државног пута нема регулисаних водотокова, нити су водотокови уврштени у оперативни план за одбрану од поплава.

1. Подаци од значаја за издавање водних услова

- Циљ израда техничке документације појачаног одржавања државног пута је израда Главног пројекта којим се обезбеђује:
 - Унапређење стања државне путне мреже кроз рехабилитацију око 1 100 км постојећих путева;
 - Подизање нивоа безбедности на путевима кроз примену мера за унапређење безбедности саобраћаја у свим фазама имплементације пројекта;
 - Јачање капацитета и унапређење институционалне координације у области безбедности саобраћаја кроз имплементацију већег броја различитих услуга
 - Главни пројекта појачаног одржавања се израђује по основу члана 59 важећег Закона о јавним путевима који се односи на периодично одржавање јавних путева и у оквиру њега ће бити предвиђена решења саобраћајних објеката (мостова и путева) која, у складу са закључком Министарства пољопривреде и заштите животне средине број 325 – службено од 27. 9. 2016 године, неће обухватити мењање попречних профила мостова и речних корита.
- Главним грађевинским пројектом појачаног одржавања пута планира се да се дефинишу:
 - елементи ситуационог плана, подужног и попречног профила (радијусе хоризонталних и вертикалних кривина, скретне углове, подужне и попречне нагибе и др.), који обезбеђују прописану прегледност пута;
 - геометријска пројектна решења рехабилитације коловоза (санација оштећења површине коловоза, корекција облика постојећег коловозног застора или

- коловоза, напошење нових слојева, прерада застора, стругање и напошење нових слојева и др.) и представити у адекватној размери;
- решење одводњавања коловоза;
- решење одводњавања трупа пута,
- решења прикупљања и одвођења кишних и процесних вода са околног терена,
- нивелациона решења пратећих садржаја (прикључака осталих путева, аутобуских стајалишта, бензинских станица и паркиралишта) у путном појасу пројектоване деонице.
- Сви планирани радови су у оквиру постојећег путног појаса без експропријације нових површина земљишта. Изузетно, уколико пројектоване мере неопходне за отклањања опасних места на микролокацијама предметне деонице захтевају експропријацију нових површина, односно излазе изван постојећег путног појаса, пре усвајања коначног решења обавезно је прибављање претходне сагласности Наручиоца.
- Инвеститор планира да са гледишта одводњавања изврши оцену функционалног стања: банкина, ригола, каналета, ивичњака, јаркова, пропуста дренажа и осталих елемената система за одводњавање. Оцена стања састоји се у прикупљању индикатора стања визуелним прегледом и оцени стања сваког елемента система за одводњавање која подразумева евидентирање:
 - топографије терена (усек/насил);
 - нагиба коловоза и банкина;
 - геометрију и стање канала и јаркова;
 - ефикасност система за одводњавање.
- На елементима система за одводњавање планира се евидентирање постојање структурних оштећења. Са становишта одводњавања хидрауличким прорачуном планира се провера капацитета система за одводњавање уз коришћење података из хидролошких и хидротехничких истражних радова.
- Планира се давање оцене врсте и степена утицаја постојећег стања система за одводњавање на појаву уочених структурних и површинских оштећења пута, и на основу оцене стања предлажу се решења за унапређење система за одводњавање.

На основу наведених података урадити пројектну документацију:

- У свему према постојећим важећим законским прописима, као и важећим нормама за ову врсту радова;
- За све хидрауличке прорачуне који се односе на одводњавање атмосферских вода као и хидротехничке грађевине (мостови, пропуси, канали за одводњавање и др.) треба користити хидролошке податке добијене у Мишљењу РХМЗ-а, а уколико се прибављају водни услови од Републичке дирекције за воде;
- Приликом рехабилитације не вршити смањење светлог отвора мостова и пропуста и извршити рачунску контролу пропусне моћи ових објеката. Мостови и пропуси треба да задовоље меродавну рачунску велику воду појаве једном у 100 година $Q_{1\%}$ (РХМЗ).
- Уколико се планирају радови на уређењу постојећих водотокова у зони рехабилитације државног пута, а који могу утицати на режим вода инвеститор се мора обратити посебним захтевом за сваки такав објекат посебно.

- У пројектној документацији у графичким прилозима потребно је учртати положај моста, попречне и подужне пресеке као и остале детаље из којих се може сагледати утицај евентуалних радова на рехабилитацији, на режим вода као и утицај вода на објекат - радове;
- Пројектом предвидети технологију извођења радова у зони водотока којом се не ремети нормалан режим течења (постављање скела и других препрека у водоток).
- У случају да се планира реконструкција мостова-пропуста или неке друге интервенције на њима које подразумевају промену конструктивних карактеристика или смањење протицајног профила, а који за последицу имају промену водног режима, неопходно је поднети захтев за добијање водних услова преко ЦЕОП-а;
- Приликом изградње није дозвољено депоновање, одлагање било каквог материјала у водотоцима нити смањења њиховог протицајног профила;
- У случају да дође до негативних утицаја на режим вода услед нестручног изведених радова, уколико се изазове настанак ерозивних процеса или клизишта инвеститор је дужан да предузме хитне мере и санира сву насталу штету о свом трошку;

Сагледавајући изложено, стручна служба овог предузећа издала је Мишљење на основу наведеног Закључка (бр.325-службено од 27.09.2016.год.). Стручна служба напомиње да су у међувремену вршене измене и допуне Закона о водама ("Сл.гласник РС" бр. 30/2010, 93/12 и 101/16).

Уз захтев је достављена следећа документација:

- Прегледна карта државног пута IБ реда бр.22, деоница Рашка (Косовска Митровица) – Нови Пазар (Бања), Л= 17,974км;

- Подносиоцу захтева
- Архива

Руководилац ВПЦ „Морава“ Ниш



Драгана Симић, дипл.правник