

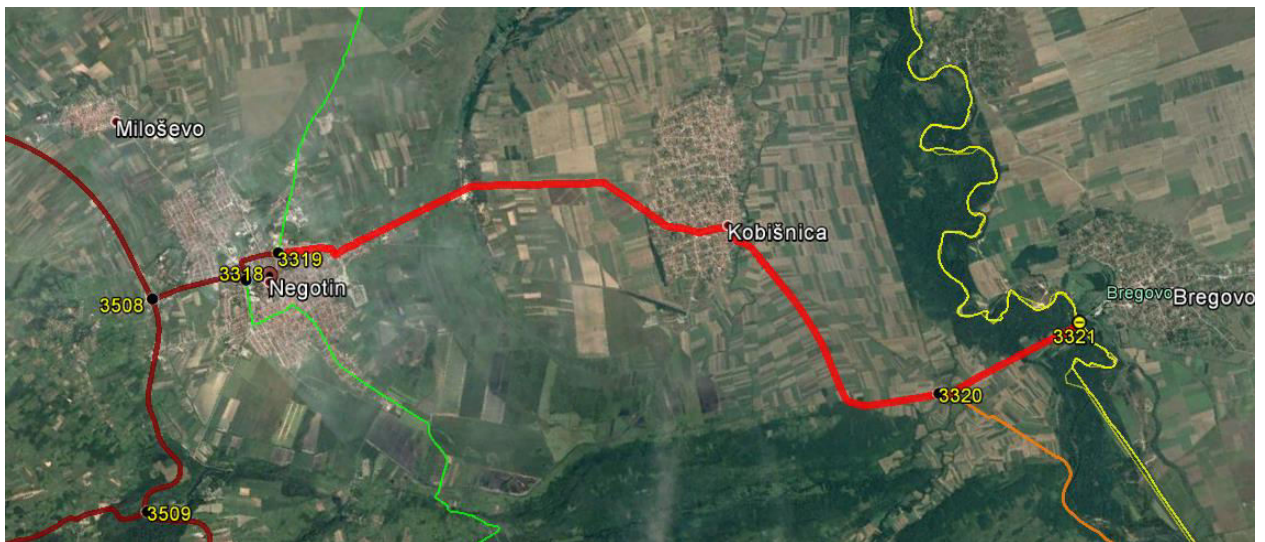


**ПЛАН УПРАВЉАЊА ЖИВОТНОМ СРЕДИНОМ**  
- Финални

**БР. УГОВОРА: RRSP/CS3-RRD3-3/2016-13**

**ИЗРАДА ГЛАВНОГ ПРОЈЕКТА ПОЈАЧАНОГ ОДРЖАВАЊА ДРЖАВНОГ ПУТА ІБ 33, ДЕОНИЦА: НЕГОТИН (РАДУЈЕВАЦ) - ГР. СРБ/БУГ (МОКРАЊЕ), L = 12,919 km**

**ЖИВОТНА СРЕДИНА КАТЕГОРИЈА Б**



Фебруар, 2019



## Информације о документу

### Опште информације

Аутор	Марина Комад, дипл.инж.грађ. – Одговорно лице
Назив пројекта	Израда главног пројекта појачаног одржавања државног пута IB 33, деоница: Неготин (Радујевац) - Гр. СРБ/БУГ (Мокрање), L = 12,919 km
Назив документа	План управљања животном средином
Датум	Фебруар, 2019

### Адресира се на

Шаље се:		
Име:	Организација	Послато дана:
Гордана Суботички-Ђорђевић, дипл.инж.грађ.	ЈП "Путеви Србије"	27.02.2019.
Зора Зечевић, дипл.инж.грађ.	ЈП "Путеви Србије"	27.02.2019.
Копија се шаље:		
Име:	Организација	Послато дана:
Драган Павковић дипл.инж.грађ.	ЈП "Путеви Србије"	27.02.2019.
Игор Радовић, дипл.инж.грађ.	ЈП "Путеви Србије"	27.02.2019.
Мила Бикић, дипл.инж.шум.	ЦПЛ	27.02.2019.
Милутин Штрбић, дипл.инж.грађ.	АРУП	27.02.2019.
Ђорђе Лукић, дипл.инж.грађ.	АРУП	27.02.2019.

### Историја исправки

Верзија	Датум	Аутор	Одобрено и потписано од стране:
Нацрт 1	25.09.2018.	Марина Комад, дипл.инж.грађ., сарадник Милица Симић, дипл. просторни планер	Марина Комад, дипл.инж.грађ
Нацрт 2	12.11.2018.	Марина Комад, дипл.инж.грађ., сарадник Милица Симић, дипл. просторни планер	Марина Комад, дипл.инж.грађ
Нацрт 3	13.12.2018.	Марина Комад, дипл.инж.грађ., сарадник Милица Симић, дипл. просторни планер	Марина Комад, дипл.инж.грађ
Финални нацрт	15.01.2019.	Марина Комад, дипл.инж.грађ., сарадник Милица Симић, дипл. просторни планер	Марина Комад, дипл.инж.грађ
Финална верзија	27.02.2019.	Марина Комад, дипл.инж.грађ., сарадник Милица Симић, дипл. просторни планер	Марина Комад, дипл.инж.грађ

## САДРЖАЈ

УВОД .....	1
РЕЗИМЕ .....	1
1. ОПИС ПРОЈЕКТА .....	13
2. ПОЛИТИКА, ПРАВНИ И АДМИНИСТРАТИВНИ ОКВИР .....	17
3. ОЦЕНА ОСНОВНИХ УСЛОВА НА ТРАСИ ТОКОМ ИСТРАЖИВАЊА.....	18
4. РЕЗИМЕ УТИЦАЈА НА ЖИВОТНУ СРЕДИНУ .....	23
5. ПЛАН УПРАВЉАЊА ЖИВОТНОМ СРЕДИНОМ .....	25
А. План за ублажавање утицаја .....	25
Б. План праћења утицаја.....	30
Ц. Институционална примена и договори о извештавању.....	30
6. УКЉУЧИВАЊЕ ЗАИНТЕРЕСОВАНИХ СТРАНА - ОБЈАВЉИВАЊЕ ИНФОРМАЦИЈА, КОНСУЛТАЦИЈЕ И УЧЕШЋЕ.....	33
7. РЕФЕРЕНЦЕ .....	34
ПРИЛОЗИ .....	35
Прилог 1 ПЛАН УБЛАЖАВАЊА .....	36
Прилог 2 ПЛАН ПРАЋЕЊА УТИЦАЈА.....	45
Прилог 3 ЗАКОНОДАВСТВО .....	62
Прилог 4 УКЉУЧИВАЊЕ ЗАИНТЕРЕСОВАНИХ СТРАНА.....	64
Прилог 5 УСЛОВИ НАДЛЕЖНИХ ИНСТИТУЦИЈА.....	78
Прилог 6 ФИНАЛНО ОДОБРЕЊЕ ЗА ЖИВОТНУ СРЕДИНУ .....	87

## СКРАЋЕНИЦЕ

CEP	Contractor's Environmental Plan	Извођачев План заштите животне средине
EBRD	European Bank for Reconstruction and Development	Европска банка за обнову и развој
EIA	Environmental Impact Assessment	Процена утицаја на животну средину
EIB	European Investment Bank	Европска инвестициона банка
EMP	Environmental Management Plan	План управљања животном средином
IFIs	International Financing Institutions	Међународне финансијске институције
INCS	Institute for Nature Conservation of Serbia	Завод за заштиту природе Србије
IPCMN	Institute for Protection of Cultural Monuments Nis	Завод за заштиту споменика културе Ниш
MoEP	Ministry of Environmental Protection	Министарство заштите животне средине
MoCTI	Ministry of Construction, Transport and Infrastructure	Министарство грађевинарства, саобраћаја и инфраструктуре
PERS	Public Enterprise "Roads of Serbia"	Јавно Предузеће „Путеви Србије“
PSC	Project Supervision Consultant	Консултант надзора на Пројекту
RE	Resident Engineer	Одговорни инжењер
RRSP	Road Rehabilitation and Safety Project	Пројекат рехабилитације пута и унапређења безбедности саобраћаја
SLMP	Safety Labour Management Plan	План управљања безбедношћу на раду
WB	The World Bank Group	Светска банка
WMP	Waste Management Plan	План управљања отпадом

## УВОД

Република Србија, аплицирала је за финансирање трошкова Пројекта рехабилитације пута. Међународне финансијске институције су: Светска банка, Европска инвестициона банка и Европска банка за обнову и развој, Република Србија намерава да уложи део добијених средстава за појачано одржавање и отклањање оштећења на путној деоници Неготин (Радујевац) - Гр. СРБ/БУГ (Мокрање).

План управљања животном средином, односи се на појачано одржавање и отклањање оштећења, на државном путу IB 33, деоница: Неготин (Радујевац) - Гр. СРБ/БУГ (Мокрање), L = 12,919 km.

Предметна деоница припада Борском управном округу лоцираном у источном делу Републике Србије. Деоница припада Државном путу IB реда бр. 33 (стара ознака пута М-24) који представља део саобраћајне везе између државне границе са Бугарском (гранични прелаз "Брегово") и државног пута IB реда бр. 35. Путна деоница почиње у Неготину, 30м пре чвора РС 3319, раскрсница са државним путем IB реда бр. 400 (раскрсница улица 12. Септембра и 9. Бригаде око km 187+335. Крај предметне путне деонице је око 364 m пре чвора РС 3321 – граница СРБ/БУГ (Мокриње) на стационажи km 200+254. Гранични појас, деоница од зграде полиције до царине на чвору 3321 није предмет овог пројекта. Укупна дужина пута који је предмет израде Главног пројекта износи 12,919 km.

Сврха Плана управљања животном средином је да прикаже негативне еколошке утицаје и проблеме управљања у току извођења грађевинских радова као и неопходне мере ублажавања које Извођач мора да примени. Кључне компоненте Плана управљања животном средином су: План за умањење негативних утицаја на животну средину и План за праћење утицаја на животну средину.

Међународне финансијске институције класификовале су пројекат у Б категорију животне средине, за који је потребна израда Плана управљања животном средином. Предлагач пројекта је Влада републике Србије, преко надлежног министарства, а реализује га ЈП „Путеви Србије“.

Пројекат је у изради у складу са српским законодавством, процедурама и правилницима, међународним конвенцијама и смерницама заштите које су издале Међународне финансијске институције. План управљања животном средином, урађен је кроз теоријске студије, истраживања на терену, консултације са представницима власти на регионалном и локалном нивоу.

## РЕЗИМЕ

### Опис пројекта

Предметна деоница припада Борском управном округу лоцираном у источном делу Републике Србије. Предметна деоница припада државном путу IB реда бр. 33 (стара ознака пута М-24) и представља саобраћајну везу између државне границе са Бугарском и државног пута IB реда бр. 35. Обзиром на саобраћајно – географски значај, степен изграђености и положај у мрежи путева, овај пут, а самим тим и предметна деоница је од великог значаја за државу Србију. На предметној путној

деоници је неопходно отклонити оштећења настала ерозивним дејством воде и зимског одржавања, у највећој могућој мери отклонити узроке који су довели до оштећења, повећати употребну вредност, трајност пута, као и безбедност саобраћаја.

Пројектним задатком дефинисан је почетак деонице на 30m пре чвора 3319 (Неготин (Радујевац)) на приближној стационажи km 187+335 док је крај исте дефинисан на 364m пре чвора 3321, на приближној стационажи km 200+254.

Увидом у тренутно важећи *Референтни систем мреже државних путева I и II реда из новембра 2017. год.* установљено је следеће:

- Стационажа чвора 3319 Неготин (Радујевац) је на km 187+478;
- Стационажа чвора 3320 Вељково је на km 198+505;
- Стационажа чвора 3321 граница СРБ / БУГ (Мокрање) је на km 200+731;

Промена у стационажи чворова значи да би према важећем *Референтном систему почетак предметне деонице био на km 187+448 а крај на km 200+367.*

Почетак деонице дефинисан је на 30m пре чвора 3319 (Неготин (Радујевац)), посматрано у смеру раста стационаже (приближна стационажа km 187+335). Чвор 3319 се налази на раскрсници улица IX Бригаде и улице 12. Септембра. Крај предметне деонице дефинисан је на 364 m пре чвора 3321, приближна стационажа km 200+254.



Слика 1. Почетак трасе чвор 3319

## Политика, правни и административни оквир

Министарство заштите животне средине, бивше Министарство пољопривреде и заштите животне средине је кључна институција у Републици Србији, одговорна за формулисање и спровођење политике заштите животне средине.

Правна регулатива из области заштите животне средине, које је тренутно на снази у Републици Србији, сажето је представљена у Прилогу 3.

У Републици Србији, процедура Процене утицаја на животну средину регулисана је Законом о процени утицаја на животну средину, који је у потпуности у складу са Европском Директивом 85/337/ ЕЕС. Стога, процена утицаја на животну средину није потребна за пројекте путне рехабилитације, осим у случају када се деоница налази у близини или пролази кроз заштићено природно, односно културно подручје.

ЈП „Путеви Србије“ поднело је захтев Заводу за заштиту природе Србије, у циљу добијања услова под којима предложени пројекат треба да буде реализован. Поступајући по захтеву ЈП „Путеви Србије“ из Београда, Завод за заштиту природе Србије је донео решење о условима заштите природе 03 бр. 020-2163/3 од 18.10.2017. год. и у Измени решења 03 бр. 020-1549/2 од 28.06.2018.

ЈП „Путеви Србије“ поднело је захтев Заводу за заштиту споменика културе Ниш, у циљу добијања услова под којима предложени пројекат треба да буде реализован. Поступајући по захтеву ЈП „Путеви Србије“ из Београда, Завод за заштиту споменика културе Ниш је донео решење о условима заштите споменика културе бр. 1106/2 од 15.09.2017. год.

Захтев за мишљење о неопходности израде процене утицаја на животну средину, су достављени Покрајинском секретаријату за урбанизам и заштиту животне средине заједно са другом релевантном техничком документацијом, која обавезно укључује и услове Завода за заштиту природе Србије и Завода за заштиту споменика културе Ниш.

**Коначно одобрење за животну средину добијено је од Министарства заштите животне средине (бр. 011-00-00188/2018-03 од 12.03.2018.) а које гласи да носилац пројекта (ЈППС) није обавезан да спроведе процедуру за Студију о процени утицаја на животну средину за овај пројекат (погледати прилог број 6).**

Након пријема наведене документације (услова Завода за заштиту природе Србије, Завода за заштиту споменика културе Ниш и Мишљења Министарства заштите животне средине), као и на основу услова одређених у Плану управљања животном средином, ЈП „Путеви Србије“ ће обезбедити пуну примену мера еколошке заштите, прописаних пројектом и тиме умањити утицај на околно становништво и природно окружење.

На основу решења које је издао Завода за заштиту природе Србије, предметна деоница се не налази унутар заштићеног подручја за које је спроведен или покренут поступак заштите, нити у обухвату простора еколошке мреже.

У условима Завода за заштиту споменика културе Ниш наведено је да се на траси предметне деонице пута није извршена систематска проспекција непокретних културних добара. Клијент је у обавези да обезбеди стални археолошки надзор у току извођења земљаних радова. У случају да се приликом радова открије

археолошки или историјски локалитет, клијент је дужан да одмах заустави радове и о томе без одлагања обавести Завод за заштиту споменика Ниш и да предузме мере да се налаз не уништи и не оштети на месту и у положају у ком је откривен и да обезбеди услове за археолошка истраживања, конзервацију и презентацију истог. Инвеститор је дужан да обезбеди средства за истраживање, заштиту, чување, публикавање и презентацију истог. Међународне финансијске институције, захтевају да пројекат буде у складу са законима Републике Србије али и са стандардима Европске Уније.

Кредитори захтевају да се примени:

- Оперативна политика Светске Банке за процену утицаја на животну средину (ОП 4.01)
- Социјална политика и политика животне средине, Европска банка за обнову и развој (2008)
- Животна средина, социјални принципи и стандарди, Европска инвестициона банка (2008)

Европска Банка за Обнову и Развој, Европска Инвестициона Банка и Светска Банка захтевају да пројекат буде у складу са законима Републике Србије и стандардима Европске Уније. Светска Банкарска Група захтева да пројекат буде у складу са српским законодавством и оперативном политиком Светске Банке.

## **Основни услови процењени током анализирања трасе**

Деоница пута која је предмет појачаног одржавања (рехабилитације и доградње пута), налази се у Борском управном округу лоцираном у источном делу Републике Србије. Деоница Неготин (Радужевац) - Гр. СРБ/БУГ (Мокрање)припада државном путу ІБ реда бр. 33 (стара ознака пута М-24) („Службени Гласник РС“, бр. 93/2015).

Предметна деоница пролази кроз општину Неготин.

Врста радова која се планира углавном обухвата радове на ојачању постојеће коловозне конструкције, у постојећим габаритима коловозне конструкције са постојећим и санираним системом одводњавања уз пројектовање свих елемената који продужавају трајност радова и унапређују систем безбедности саобраћаја и у потпуности је регулисана одредбама Закона о путевима (Сл. Гласник РС 41/18).

Почетни део трасе, од укрштаја са државним путем ІІБ-400 до прелаза преко железничке пруге на ~km 188+670, је типична градска саобраћајница. На овом делу извршиће се радови на коловозу и делимичном уређењу пешачких стаза и паркинга за путничка возила уз саобраћајницу. За одводњавање саобраћајних површина на овом делу користиће се постојећи бетонски канал у улици 12. септембар (Слика 2 и 3), који се протеже уз саобраћајницу, а на супротној страни улице ће бити изграђена атмосферска канализација (Слика 4). Поменути бетонски канал прелази у зацељени на стационажи ~km 187+800 (Слика 5), при чему се постепено удаљава од предметне деонице и наставља иза железничке станице.





*Слика 2. Неготин - отворени канали*



*Слика 3. Неготин - отворени канали*



*Слика 4. Неготин - потез наспрам бетонског канала*



*Слика 5. Неготин - прелазак у зацевљени део канала  
(Место где отвортени канал прелази у зацевљени канал)*

#### **Укрштање бр. 1 са “Бетонским каналом” у Неготину на км 188+405,92**

На стационажи км 188+405,92 у Неготину на предметној деоници, поново долази до пресецања (попречно) деонице са поменутим бетонским каналом (Слика 6). На овом месту постоји бетонски пропуст. Надаље се пут удаљава од бетонског канала.



*Слика 6. Неготин - попречно укрштање са бетонским каналом*

#### **Укрштање бр. 2 са “Каналом водне заједнице” на км 190+106,43**

На стационажи км 190+106,43 у ванградској зони, долази до укрштања са каналом под називом “Канал водне заједнице” (Слика 7 и 8). Путним каналима, вода ће се гравитационо, у складу са пројектованим падовима и у зависности од постојеће

топографије, улици у поменути реципијент. Димензије путних канала са становишта прихвата одговарајуће количине воде биће проверене и усклађене приликом пројектовања.

На поменутој локацији постоји цеваст пропуст који се укршта са путем, под углом од 90°. Предметни пропуст је цеваст, пречника  $\phi 1000$ . Околни терен је запуштен и зарастао травом и шибљем, неуређен и на местима еродиран. Пројектом ће бити предвиђена реконструкција поменутог пропуста и околног терена.



Слика 7. Пропуст  $\phi 1000$  на км 190+106,43



Слика 8. Пропуст  $\phi 1000$  на км 190+106,43

### Укрштање бр. 3 са “Јасеничком реком” на км 194+545,00

Следеће место укрштања водотока са путем се налази на стационажи 194+545,00 на месту изласка из насељеног места Кобишница, при чему реципијент представља канал- притоку под називом “Јасеничка река”. На месту укрштања са водотоком постоји решеткасти мост (Слика 9). У зони моста, осовина пута је у правцу. Мост се укршта са Јасеничком реком под углом од 90°. Коловоз је кроваст, са двостраним попречним падом.



*Слика 9. Мост преко Јасеничке реке*

Деоница трасе кроз насељено место Кобишница, од ~km 193+200 до ~km 194+500, је са израженом ивичном изградњом и без комплетно уређеног путног појаса. На овом делу саобраћајнице биће предвиђени радови на побољшању коловоза, уређењу путног појаса (пешачке стазе) и атмосферској канализацији која не постоји (Слика 10). Пројектант ће користити расположиве подлоге које се односе на постојеће инфраструктурне инсталације ради пројектовања атмосферске канализације. Као реципијент атмосферске канализације планиран је управо канал “Јасеничка река”.



*Слика 10. Насељено место Кобишница*

**Укрштање бр. 4 са “Каналом - притоком Јасеничке реке” на km194+719,94**

У близини Јасеничке реке на ~200м налази се канал који се улива у Јасеничку реку на стационажи 194+545,00. На месту укрштања поменутог канала “Притока Јасеничке реке” са деоницом пута на стационажи km 194+719,94 налази се засведени пропуст (Слика 11).

Пропуст је масивна, камена конструкција. Распонска конструкција пропуста се састоји од камене лучне конструкције ширине 3,00m са паралелним каменим крилима. Кегле су неуређене, обрасле растињем. Терен у зони опораца је у земљаном насипу који је запуштен, обрастао растињем али доброг облика и стабилан. Корито реке није регулисано и неуређено је. Сливници на мосту не постоје тако да се атмосферска вода са коловоза одводи подужним (вертикална кривина) и попречним падом коловоза.

Након укрштања са поменутиим каналом, исти канал се протеже уз постојећи пут - паралелно са њим и то од стационаже km 194+719,94 до ~km194+880.



*Слика 11. Пропуст преко канала - притоке Јасеничке реке*

#### **Укрштање бр. 5 са каналом - "Сува препрека" на km198+513,07**

У близини Сиколске реке, на ~150 m удаљености налази се прелаз преко канала који становништво назива "Сува препрека" и то на стационажи km 198+513,07. (Слика 12).

Кегле су неуређене, обрасле растињем. Терен у зони опораца је у земљаном насипу који је запуштен, обрастао растињем али доброг облика и стабилан. Корито реке није регулисано и неуређено је.

На мосту нису уочене инсталације. Сливници на мосту не постоје, тако да се атмосферска вода са коловоза одводи подужним и попречним падовима коловоза.

Путним каналима, вода ће се гравитационо, у складу са пројектованим падовима и у зависности од постојеће топографије, улићи у поменути реципијент. Димензије путних канала са становишта прихвата одговарајуће количине воде биће проверене и усклађене приликом пројектовања.



*Слика 12. Пропуст преко канала "Сува препрека"*

#### **Укрштање бр. 6 са водотоком - "Сиколска река" на km 198+675,01**

На стационажи km 198+675,01 саобраћајница прелази преко такозване "Сиколске реке", у виду моста. (Слика 13).

Кегле (у тупим угловима) су неуређене, обрасле растињем. У оштрим угловима моста, облога кегли је склизнула, обрасла вегетацијом а у доњем делу је присутан нанос од подложног песка који је исцурео испод плоча. Корито реке је неуређено и није регулисано. На прилазима мосту, у зони крила, уочена су већа слегања шљунчаних клинова и претпоставља се да мост нема довољну дужину прелазних плоча.

Топографија терена (подужни падови), је таква да не омогућава гравитационо одвођење воде са већих површина у саму Сиколску реку, па се иста неће користити као реципијент.



*Слика 13. Мост преко Сиколске реке*

Радови који се планирају на мостовима су: поправка оштећених бетонских површина, санација кородиране арматуре, постављање одбојне оgrade, израда дилатација и хидроизолације, сређивање кегли. Такође, предвиђа се и уређење водотока у зони мостова преко Јасеничке и Сиколске реке.

Радови који се планирају на пропустима су: површинска обрада бетона на зидовима, пешачким стазама и плочи пропуста са евентуалним проширењем на новопроектвану ширину коловоза и израда / санација оgrade.

Осим поменутих 6 прелаза преко постојећих водотока, на деоници постоји још 13 путних пропуста, чија је улога да обезбеде прелазак воде са једне стране пута на другу. При том, не постоји јасно дефинисан реципијент ових вода, те се она неконтролисано задржава на површини, углавном плавећи пољопривредно земљиште (Слика 14). Изградњом путних канала у оквиру путног појаса, а у складу са конфигурацијом терена и где је то могуће, извршиће се повезивање воде која истиче из пропуста са одговарајућим постојећим реципијентом. На местима где је то немогуће, предвидеће се упојни путни канали.



*Слика 14. Неконтролисано задржавање воде*

Биће сагледана могућност санације постојећих пропуста, али и размотрена оправданост повећања броја пропуста на критичним деоницама у зависности од топографије терена.

Претходним условима ЈП "Србија Воде" дефинисано је да се условно чисте атмосферске воде, које одговарају II класи воде, могу се без пречишћавања, путем уређених испуста испуштати у канал, мелиоративне канале, потоке и друге

водотокове, при чему је квалитет вода дефинисан Уредбом о граничним вредностима емисије (ГВЕ) загађујућих материја у воде и роковима за њихово достизање ("Сл.Гласник РС", бр. 67/11, 48/12 и 1/16).

Такође, истим Претходним условима дефинисано је да се за атмосферске воде са запрљаних и зауљених површина (саобраћајне површине, манипулативне површине, паркинг простор и сл.) морају предвидети одговарајући контролисани прихват и третман на објекту за примарно пречишћавање пре испуштања у реципијент, како би квалитет ефлуента (пречишћене воде) одговарао II класи по Уредби о класификацији вода ("Сл.Гласник СРС", бр. 5/68) и био у складу са граничним вредностима емисије загађујућих материја у воде и роковима за њихово достизање ("Сл.Гласник РС", бр. 67/11, 48/12 и 1/16). Површине са којих се скупљају зауљене атмосферске воде морају бити водонепропусне.

Поред претходно поменутих Уредби, важно је напоменути да је у Р.Србији на снази и Уредба о граничним вредностима загађујућих материја у површинским и подземним водама и седименту и роковима за њихово достизање ("Сл.Гласник РС", бр. 50/2012).

Будући да је Претходним условима ЈП "Србија Воде" дефинисано да се приликом испуштања загађујућих материја у водотокове не смеју прекорачити вредности које су уредбама дефинисане за II класу, важно је истаћи да су воде II класе, воде које су подесне за купање, рекреацију и спортове на води, за гајење мање племенитих врста риба (ципринида), као и воде које се уз нормалне методе обраде (коагулација, филтрација и дезинфекција) могу употребљавати за снабдевање насеља водом за пиће и у прехранбеној индустрији.

Поред услова који су дефинисани у оквиру Претходних услова ЈП "Србија Воде", одређени захтеви везано за одводњавање атмосферских вода са коловоза предметног државног пута али и других саобраћајница у окружењу, дефинисани су и у оквиру урбанистичко-планске документације за Општину Неготин. У оквиру анализираних урбанистичко-планских докумената, строга ограничења у погледу захтева који се односе на контролисано прикупљање и пречишћавање атмосферских вода са коловоза саобраћајница, дефинисана су у зонама водозахвата (водоизворишта).

Саобраћајна деоница 03322 Неготин (Радујевац) – Вељково, L=11,027 km (од саобраћајног чвора 3319 до саобраћајног чвора 3320)

**Табела 1:** Срачуната вредност ПГДС-а за 2018. Годину на деоници 03322

ПА	БУС	ЛТ	СТ	ТТ	АВ	ПГДС
2162	13	25	18	15	5	2238
96,60%	0,57%	1,13%	0,81%	0,65%	0,24%	100%

Саобраћајна деоница 03323 Вељково – граница СРБ/БУГ (Мокрање), L=2,226 km (од саобраћајног чвора 3320 до саобраћајног чвора 3321)

**Табела 2:** Срачуната вредност ПГДС-а за 2018. Годину на деоници 03323

ПА	БУС	ЛТ	СТ	ТТ	АВ	ПГДС
122	2	4	4	8	8	147
82,89%	1,07%	2,67%	2,67%	5,35%	5,35%	100%

### **ПРОГНОЗА САОБРАЋАЈА**

На основу срачунатог меродавног ПГДС-а и стопе раста саобраћаја за умерени сценарио, чија примена је дефинисана пројектним задатаком, израчуната је прогноза саобраћаја за плански период од 10 година, за обе саобраћајне деонице, и подаци су приказани у оквиру овог пројекта.

Укупан број прикључака на предметној деоници Неготин (Радујевац) - Неготин (Вељково) - граница СРБ-БУГ (Мокрање) је 271.

### **Резиме утицаја на животну средину**

Услед извођења грађевинских радова, могу да настану негативни утицаји који су привременог карактера. Они настају на самој локацији грађевинских радова и огледају се кроз прекид саобраћајног тока, смањену безбедност на путу, оштећења која настају на прилазним путевима, стварање прашине, емисију гасова и привремено ометање становништва у суседним насељима (услед аерозагађења и повећаног нивоа буке). Могу да настану и краткотрајни поремећаји у биоценози, као и потенцијално загађење земљишта, ваздуха и воде. Радови у каменолому, позајмиштима и асфалтним базама обављају се ван грађевинске локације, и ако се са њима не управља правилно, могу да изазову негативне утицаје. Постојећа деоница припада мрежи државних путева и представља значајан путни правац са великим саобраћајним оптерећењем, а након рехабилитације пута у складу са спроведеним саобраћајним анализама и прогнозама очекује се пораст друмског саобраћаја као последица прогнозираног раста саобраћаја. Брзина возила се након интервенције неће повећавати.

Радови одржавања пута вршиће се искључиво на јавним површинама, без икаквих мешања са приватном својином. У складу са одредбама Светске банке ОП 4.12 (принудно пресељење), пројекат не захтева никакву експропријацију, расељавање или дугорочно нарушавање људских активности.

Утицај на квалитет воде у рекама: Тимок, Јасеновачка, Сиколска река и њихових притока као и Канала Водне Заједнице очекује се да буде минималан или занемарљив, јер је очекивана количина дренаране воде са коловоза занемарљива.

У току извођења грађевинских радова, отпадне воде могу да угрозе квалитет подземних и површинских вода и могу довести до загађења земљишта. Из тог разлога, планиране су одговарајуће мере за ублажавање негативних утицаја и план праћења. У току експлоатације пута, само акцидентне ситуације, могу да доведу до загађења вода и земљишта, када се примењују одговарајуће процедуре (за



деловање у акцидентним ситуацијама), дефинисане од стране Министарства унутрашњих послова и у складу са Законом о водама („Службени Гласник РС“, 30/10,93/12 и 101/16). У будућем периоду, могу да настану негативни кумулативни утицаји (бука и загађење ваздуха), као последица потенцијалне изградње нових објеката у близини пута.

Уколико се правилно примењују мере из Плана за ублажавање утицаја, спречава се појава кумулативних ефеката, или се своди на минимум.

### **План управљања животном средином**

План управљања животном средином, састоји се од: Плана за ублажавање, Плана за праћење и Институционалних аранжмана и процедура извештавања. У временском смислу, ублажавање негативних утицаја на животну средину, односи се на пројектовање, појачано одржавање и експлоатацију пута. План за ублажавање утицаја на животну средину, резимира све предвиђене утицаје, одговарајуће мере ублажавања током пројектовања, појачано одржавања и фазе коришћења, приближну локацију, временски оквир, као и одговорност за спровођење и надзор. План праћења утицаја, наводи параметре који се прате, и начин на који се контролишу, локације, трајање, учесталост, важеће стандарде и критеријуме као и институционалну одговорности за праћење и надзор.

Извођач радова, дужан је да ради у складу са националним законима Републике Србије, стандардима Европске Уније и захтевима зајмодавца. Приликом извођења радова, Извођач је обавезан да се придржава Плана заштите животне средине (који се заснива на Плану управљања животном средином) и који је одобрен од стране ЈП „Путеви Србије“. Све трошкове спровођења мера за ублажавање утицаја на животну средину, Извођач треба да укључи у укупну цену трошкова. Такође, у обавези је да обезбеди стручну особу која је одговорна за спровођење Плана заштите животне средине и Плана управљања животном средином.

### **Укључивање заинтересованих страна - Објављивање информација, консултације и учешће јавности**

На основу Политике заштитних мера Међународних Финансијских Институција, током припреме Плана управљања животном средином одржаће се јавна презентација заинтересованој јавности. Презентација овог плана јавности у складу са Оперативним смерницама 4.01 Светске банке биће доступне локалним заједницама у просторијама локалних Општина, просторијама ЈП ПUTEВА Србије (ЈППС) и на електронској презентацији ЈППС.

Учешће заинтересованих страна је значајно у циљу да се разуме природа и интензитет друштвених и утицаја на животну средину, као и предложене мере за њихово ублажавање. Јавне консултације су један од начина да се добије повратна информација од заинтересованих страна и укључивање локалне заједнице и имплементацију пројекта. Заинтересоване стране могу да користе механизме жалбе који су јавно доступни (Прилог 4).

## **Резиме јавног увида**

План управљања животном средином је презентован заинтересованој јавности и прикупљени су коментари, а закључци су презентовани у Извештају са јавне презентације, који је саставни део овог документа.

## 1. ОПИС ПРОЈЕКТА

Већи део предметне деонице је у нивоу терена. Путни канали на већем делу деонице не постоје.

Геометријски профил постојећег пута чине две возне траке укупне ширине од 5,0-7,2 m.

На почетку деонице државног пута IB реда бр.33, деонице Неготин - Мокрање, у насељу Неготин на предметној деоници, у улици 12. Септембар одводњавање је решено коришћењем бетонских канала трапезног облика (подужно уз пут), при чему су канали у добром стању. На појединим местима лоцирана је мања обраслост канала.

На супротној страни улице, систем одводњавања чине бетонски ивичњаци уз ивицу коловоза, при чему се само у појединим споредним улицама налазе сливници атмосферске канализације. Ово доводи до накупљања воде на поменутој страни улице при чему је онемогућен њен транспорт до бетонског канала.

У близини стоваришта и железничке станице Неготин (стационажа пута km 187+801,67), поменути бетонски канал прелази у зацевљени, при чему се постепено удаљава од предметне деонице и наставља иза железничке станице. На стационожи km 188+405.92 на предметној деоници поново долази до пресецања (попречно) деонице са бетонским каналом. На поменутом месту постоји бетонски пропуст који је у добром стању.

Систем одводњавања у насељу Кобишница је углавном отворени, са дисконтинуалним и импровизованим каналима. Не постоји атмосферска канализација, па се на одређеним деловима вода задржава.

Реципијент воде која се оцеђује са терена при изласку из насељеног места Кобишница представља Јасеничка река, преко које пролази мост на стационожи km 194+544,00. Река је потпуно зарасла вегетацијом и прекривена жабокречином.

У Неготину на једном делу деонице предметне трасе постоје дефинисане пешачке стазе. У насељеном месту Кобишница пешачке стазе не постоје.

Новопроектовани геометријски попречни профил чине:

- две возне траке ширине  $t_v = 3,00 \text{ m}$
- две ивичне траке ширине  $t_i = 0,25 \text{ m}$
- банке ширине  $b = \text{мин } 1,25 \text{ m}$

Пешачке стазе ће бити пројектоване са леве и десне стране предметног пута.

Пешачке стазе са десне стране предметног пута се налазе:

- од почетка трасе па до km 187+480, ширине 2,3 m,
- од km 187+480 па до km 187+624, ширине 2.75 m,
- од km 187+624 па до km 187+707, промењљиве ширине од 1,5 m па до 3,00 m,
- од km 187+707 па до km 187+900, ширине 2,75 m.

Пешачке стазе са леве стране предметног пута се налазе:

- од почетка трасе па до km 187+480, ширине 2,3 m,

- од km 187+480 па до km 187+670, постојећа пешачка стаза налази се ван граница путног појаса па није обрађена пројектом

- од km 187+670 па до km 187+870, ширине 2,5 m,

- од km 188+150 па до km 188+249, ширине 2,5 m,

- од km 188+249 па до km 188+300, променљива ширина,

- од km 188+320 па до km 188+400, ширине 2,5 m.

На потезу где је пут повезан са гробљем потребно је транслаторно изместити део пута у леву страну у смеру раста стационаже па самим тиме ради се и нова раскрсница за Буковче.

У насељеном месту Кобишница предвиђа се изградња два нова аутобуска стајалишта са издвојеним нишама и ниша за такси возила.

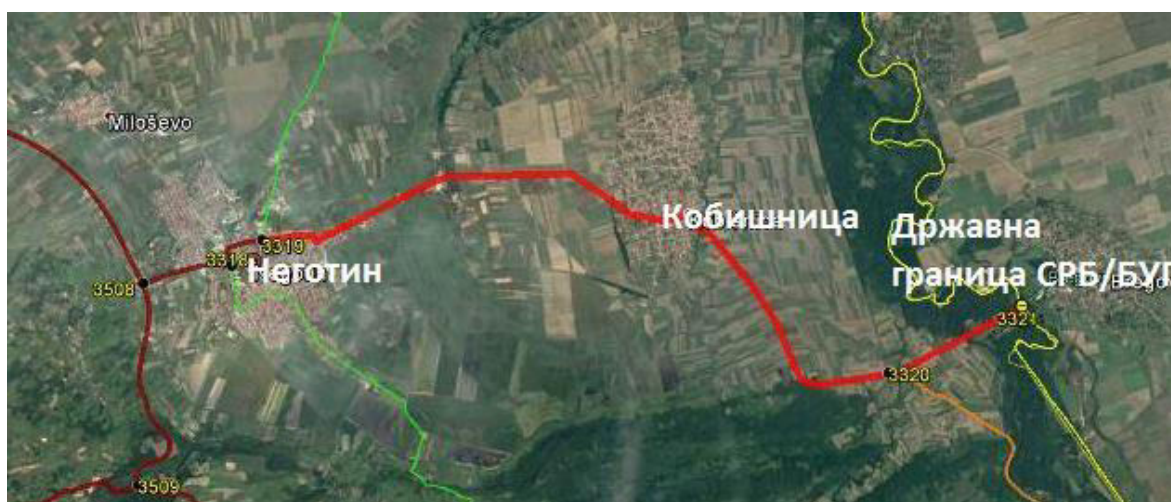
Банкине су од хумуса, ширине су од ~0,5m до 1,5m.

### Опис локације

Разматрана деоница налази се у Борском управном округу лоцираном у источном делу Републике Србије. Деоница Неготин (Радујевац) - Гр. СРБ/БУГ (Мокрање) припада државном путу IB 33 (стара ознака пута М-24) („Службени Гласник РС“, бр. 93/2015), представља део саобраћајне везе између државне границе са Бугарском (гранични прелаз "Брегово") и државног пута IB реда бр. 35.

Предметна деоница пролази кроз општину Неготин.

Путна деоница почиње у Неготину, 30m пре чвора РС 3319, раскрсница са државним путем IB реда бр. 400 (раскрсница улица 12. Септембра и 9. Бригаде око km 187+335. Крај предметне путне деонице је око 364 m пре чвора РС 3321 – граница СРБ/БУГ (Мокриње) на стационажи km 200+254. Гранични појас, деоница од зграде полиције до царине на чвору 3321 није предмет овог пројекта.



Слика 15. Локација деонице

## Опис радова на рехабилитацији

Пројектом је предвиђена ширина коловоза од 6,5 m. Поред поменутог предметном документацијом предвиђена је и рехабилитација постојећих објеката, пропуста и мостова.

На потезу где је коловоз повезан са гробљем потребно је транслаторно изместити део пута у леву страну у смеру раста стационаже па самим тиме ради се и нова раскрсница за Буковче.

Предвиђено је побољшање постојећег система за одводњавање, у насељеном месту Кобишница се предвиђа изградња атмосферске канализације.

Пешачке стазе у постојећем стању постоје у једном делу Неготина. У новопроектваном стању на једном делу трасе у Неготину биће предвиђена комбинована пешачко-бицикличка стаза ширине 2,5 метара (на делу где нам просторна ограничења дозвољавају). А на делу трасе где нема места за комбиновану стазу биће испројектована пешачка стаза. Пешачка стаза нема униформну ширину због просторног ограничења.

У насељеном месту Кобишница пешачке стазе не постоје у постојећем стању. У новопроектваној стању биће предвиђена пешачка стаза. Пешачка стаза нема униформну ширину због просторног ограничења.

У постојећем стању је обележено само једно аутобуско стајалиште саобраћајном сигнализацијом (знаком), без изграђене нише, у насељеном месту Кобишница.



Слика 16. и 17. Аутобуско стајалиште ~km 194+230

На предметној деоници постоје следећа оштећења, и то:

- подужне пукотине
- попречне пукотине
- пукотине у облику мреже
- ударне рупе
- поправке
- деформације
- колотрази
- лом ивице коловоза
- чупање агрегата
- излучивање битумена.

Генерално циљ израде предметне техничке документације је санација свих оштећења уз отклањање узрока који су довели до оштећења чиме се повећава употребна вредност и трајност пута и унапређује безбедност саобраћаја.

Пројектовани систем одводњавања условљен је теренским карактеристикама, просторним и урбаним ограничењима и другим захтевима диктираним од стране локалне самоуправе.

Напомена: Мишљење ЈП „Србија Воде“ није добијено, процедура добијања истог је у прогресу.

Дуж трасе предметног државног пута разликује се неколико типских решења система одводњавања и то:

- Новопројектовани "затворени" систем одводњавања у насељеним срединама – са одвођењем атмосферских вода са коловоза путем подужних и попречних нагиба ка сливницима, шахтовима и колекторима. Новопројектованим системима одвођење прикупљених атмосферских вода са коловоза врши се до најближег реципијента.

Овакав систем предвиђен је:

- Од  $km \sim 187+487$  до  $km \sim 188+630$ . Неопходност примене таквог система на овом потезу је последица веома лоших услова одводњавања на предметном потезу (на страни улице наспрам бетонског канала). Систем одводњавања чине бетонски ивичњаци уз ивицу коловоза, при чему се само у појединим споредним улицама налазе сливници атмосферске канализације. Ово доводи до накупљања воде на поменутој страни улице при чему је онемогућен њен транспорт до бетонског канала са супротне стране улице. На местима постојања бетонског канала планира се једностран пад саобраћајнице, па ће се правилним позиционирањем сливника и ивичњака, вода са пута спровести до бетонског канала. На местима где не постоји бетонски канал, вода ће се преко сливника, шахтова и колектора спровести до истог бетонског канала без пречишћавања, на стационажи 188+405,92.
- Од  $km \sim 193+117$  до  $km \sim 194+545$ . Неопходност примене таквог система на овом потезу је последица лоших услова одводњавања будући да у насељу Кобишница не постоји атмосферска канализација. Систем одводњавања у насељу Кобишница је углавном отворени, са дисконтинуалним и импровизованим каналима, па се на одређеним деловима вода неконтролисано задржава.
- Новопројектовани "отворени" систем одводњавања – са одвођењем атмосферских вода са коловоза путем подужних и попречних нагиба преко банкина и косина тупа пута у самоупијајуће отворене јаркове у којима се вода инфилтрира у тло или испарава у ваздух. У зависности од просторних могућности и топографије терена путни канали ће се уливати у постојеће реципијенте, а за то ће се искористити постојећи пропусти који ће бити санирани.

Овакав систем предвиђен је:

- Од  $km \sim 188+670$  до  $km \sim 192+150$ . Од прелаза преко пруге па до гробља испред улаза у насељено место Кобишница, траса је ванградског карактера и егзистира на ниском насипу или у нивоу околног терена. На овој деоници ће се извршити побољшање коловоза, уредиће се банке и косине

насипа, уредити постојећи путни канали, ископати путни канали на местима где су потребни а ширина путног појаса то дозвољава. На делу пута где се уз саобраћајницу простире гробље (на улазу у насељено место Кобишница), коловоз ће бити измештен транслаторно и леву страну у смеру раста стационаже, па ће решење одводњавања у виду путних канала пратити измештену саобраћајницу.

- Од km ~194+545 до државне границе СРБ / БУГ, деоница је ванградског карактера а траса егзистира на ниском насипу или у нивоу околног терена. На овој деоници ће се извршити побољшање коловоза, уредиће се банке и косине насипа, уредити постојећи путни канали, ископати путни канали на местима где су потребни а ширина путног појаса то дозвољава.

## **2. ПОЛИТИКА, ПРАВНИ И АДМИНИСТРАТИВНИ ОКВИР**

### **Надлежне институције**

У Републици Србији надлежно Министарство заштите животне средине, задужено је за формирање и спровођење политике заштите животне средине. Друге релевантне институције су: ЈП „Путеви Србије“, Завод за заштиту природе Србије и Завод за заштиту споменика културе Ниш.

### **Важеће законодавство Републике Србије**

Важећи закони и подзаконски акти Републике Србије из области заштите животне средине дати су у Прилогу 3.

### **Процедура процене утицаја на животну средину Републици Србији**

У складу са српским законом о Процени утицаја на животну средину (Службени Гласник бр. 135/04, 36/09) за пројекте путне рехабилитације, не ради се комплетна процедура процена утицаја на животну средину укључујући и израду студије о процени утицаја на животну средину, осим у близини заштићених природних и културних подручја. У таквим случајевима предлагач пројекта ће да поднесе захтев за одлучивање о потреби израде студије процене утицаја на животну средину. Закон о процени утицаја на животну средину, регулише процедуру процене утицаја на животну средину, и у складу је са Европском Директивом EIA - 85/337/EES.

Завод за заштиту природе Србије решењем 03 бр. 020-2163/3 од 18.10.2017.год и изменом решења 03 бр. 020-1459/2 од 28.06.2018. год издао је услове природе за предметну деоницу пута. Увидом у Централни регистар заштићених природних добара и документацију Завода за заштиту природе, а у складу са прописима који регулишу област заштите природе дошло се до закључка да се предметно подручје не налази унутар заштићеног подручја, нити је у обухвату простора еколошке мреже.

Решењем бр. 1106/2 од 15.09.2017. год. Завода за заштиту споменика културе Ниш издао је мере техничке заштите потребне за израду пројектно техничке документације. На предметној локацији није извршена систематска проспекција непокретних културних добара али је неопходно обавестити Завод о почетку

радова, и наведене су обавезе Извођача/Инвеститора приликом реализације пројекта.

**Финално еколошко одобрење је добијено од Министарства заштите животне средине (бр. 011-00-00188/2018-03 од 12.03.2018.), гласи да носилац пројекта (ЈППС) није обавезан да спроведе процедуру Процене утицаја на животну средину за овај пројекат. (Погледати Прилог бр. 6.) Последично, нема потребе за израду Студије о процени утицаја на животну средину предметне деонице државног пута.**

### **Битне смернице и налози међународних финансијских институција**

Међународне финансијске институције траже да се на све радове примене следећи захтеви:

- Светска банка: Оперативне смернице ОП 4.01, процена утицаја, која захтева делимичну Студију о процени утицаја на животну средину, као и одговарајући План управљања животном средином за пројекте који припадају категорији Б;
- Европска банка за обнову и развој: Заштита животне средине и социјалне смернице 2008;
- Европска инвестициона банка: Изјава о еколошким и социјалним принципима и стандардима (2008).

Европска банка за обнову и развој и Европска инвестициона банка захтевају да пројекат буде урађен у складу са Закономима Републике Србије и стандардима Европске Уније. Међутим, према прописима Владе Републике Србије, за ову врсту инвестиције, није предвиђена израда План управљања животном средином, а према смерницама Светске Банке, за сваку деоницу, захтева се делимична процена утицаја на животну средину и израда Плана управљања животном средином.

## **3. ОЦЕНА ОСНОВНИХ УСЛОВА НА ТРАСИ ТОКОМ ИСТРАЖИВАЊА**

Предметна деоница пута Неготин (Радужевац) - Гр. СРБ/БУГ (Мокрање) припада Борском управном округу лоцираном у источном делу Републике Србије, и то општини Неготин.

Нема заштићених природних добара у близини предметне деонице. Кроз предметну деоницу није извршена систематска проспекција непокретних културних добара. Дошло се до закључка да се предметно подручје не налази унутар заштићеног подручја, нити је у обухвату простора еколошке мреже. Сви радови који су предвиђени овим пројектом ће бити спроведени само у оквиру постојећег путног појаса и у потпуности у складу са Условима број 03 бр. 020-2163/3 од 18.10.2017.год и изменом решења 03 бр. 020-1459/2 од 28.06.2018. год. издатим од стране Завода за заштиту природе Србије.

Постојећи систем одводњавања на предметној деоници државног пута карактерише "отворени" систем одвођења атмосферских вода са коловоза саобраћајнице путем подужних и попречних нагиба преко хумузираних (затрављених) банкина до отворених путних јаркова који гравитирају ка одређеном реципијенту, или уколико



немају јасно дефинисан нагиб ка неком водотоку (реципијенту), они сами представљају реципијенте у смислу самоупијајућих канала где се воде инфилтрирају у тло или испаравају. Ово је случај свуда осим у насељеним местима Неготин и Кобишница, где је систем такође отвореног типа као што је раније помињано, и то отворени бетонски канал у Неготину дуж предметне деонице, и импровизовани дисконтинуални бетонски канали у Кобишници.

Пројекат ургентног одржавања, рехабилитације и отклањања оштећења на путевима не налази се на Листама пројеката за које је обавезна процена утицаја и Листе пројеката за коју се може захтевати процена утицаја на животну средину, те сагласно томе не постоји обавеза уласка у процедуру за процену утицаја, у складу са законом о процени утицаја на животну средину.

Везано за услове Завода за заштиту природе, предметна деоница пута се не налази унутар заштићеног подручја за које је спроведен или покренут поступак заштите, нити у обухвату простора еколошке мреже.

У оквиру истих услова ЗЗЗП, а везано за воде које настају спирањем са коловоза а оптерећене су уљима и другим нафтним дериватима потребно је предвидети изградњу таложника и сепаратора масти и уља, уколико се Планом управљања животном средином утврди/процени да ће просечни годишњи дневни саобраћај негативно утицати на квалитет реке Тимок и других водотокова са којима се предметни државни пут укршта или паралелно води, односно да ће бити нарушене граничне вредности које су дефинисане Уредбом о граничним вредностима емисије загађујућих материја у воде и роковима за њихово достизање. ("Службени гласник РС" бр. 67/2011, 48/2012 и 1/2016) и уредбом о граничним вредностима загађујућих материја у површинским и подземним водама и седименту и роковима за њихово достизање ("Службени гласник РС" бр. 50/2012). Овај захтев је испуњен на начин како је објашњено у следећем параграфу.

На основу ове одредбе ЗЗЗП и на основу аналитичког прорачуна за одређене врсте полутаната према методи дефинисаној у оквиру "Calculation of the loads of chronic pollution from roadways runoffs (Sétra, July 2006)", који даје везу емисије загађујућих материја и просечног годишњег дневног саобраћаја, као и поређењем добијених резултата са вредностима из Уредбе о граничним вредностима емисије загађујућих материја у воде и роковима за њихово достизање. ("Службени гласник РС" бр. 67/2011, 48/2012 и 1/2016) и уредбе о граничним вредностима загађујућих материја у површинским и подземним водама и седименту и роковима за њихово достизање ("Службени гласник РС" бр. 50/2012), процењено је да на предметној деоници није потребно третирати воду пре њеног испуштања у реципијент, односно није потребна изградња пречистача ни на једном делу деонице.

Дуж трасе пута нема индустријских објеката који би довели до кумулативног ефекта на животну средину, а такође пројектант није идентификовао постојеће депоније.

Дуж трасе пута постоје два пружна прелаза и то на стационажама km~188+670 и 194+895.93.

На траси се налази велики број прикључака са општинским путевима и локалним улицама, као и многобројни индивидуални прилази приватним објектима и парцелама, укупно 271 прикључак.

У оквиру разматране деонице пута, нема заштићених природних подручија, на које би могао да утиче пројекат појачаног одржавања и отклањања оштећења, док културна добра нису систематски истражена. У току реализације пројекта, неће бити новог заузимања површина, као што је дефинисано ОП 4.12. и сва проширења су у оквиру путног земљишта.

## **Насеља**

### **Општина Неготин**

Постојећа деоница припада мрежи даљинских и међудржавних путева који саобраћајно повезује територију државе Републике Србије са територијом државе Републике Бугарске.

На почетку предметне деонице државни пут IB реда број 33 пролази кроз урбано градско ткиво. Са десне стране државног пута, гледано у правцу раста стационажа, налази се стамбени блок - зона становања великих и средњих густина, а са леве стране зона средњих густина. Са обе стране државног пута налазе се јавни објекти (железничка станица, две аутобуске станице постављене једна наспрам друге и више комерцијалних објеката). Наиме од почетка деоница km 187+448.00 па до ~km 187+950.00 елементи хоризонталне геометрије одговарају рачунским брзинама  $V_r=50$  km/h и ширина коловоза на овој деоници је min 6.5m (ова деоница пролази кроз град и на основу Закона о безбедности саобраћаја брзина је ограничена на 50 km/h). Елементи вертикалне геометрије одговара рачунској брзини  $V_r=50$  km/h.

На почетку деонице налази се чвор 3319 Неготин (Радујевац), то је укрштај државног пута са улицом IX Бригаде. Укрштај је приближно под правим углом. На постојећем укрштају на државном путу не постоји трака за лева скретања (скретање према Радујевцу) па се формира колона возила на главном правцу, нарочито када је на Радујевачком путу спуштена рампа на прелазу пута преко пруге. У самом граду Неготину постоји велики број прикључака локалних улица и индивидуалних прилаза приватним објектима.

Општину Неготин чини 39 насељених места: Александровац, Брашевац, Брестовац, Буковаче, Вељково, Видровац, Вратна, Дупљане, Душановац, Јабуковац, Јасеница, Карбулово, Кобишница, Ковилово, Мала Каменица, Милајница, Милошево, Михајловац, Мокриње, Неготин, Плавна, Поповица, Прахово, Радујевац, Рајац, Црномасница, Чубура, Шаркамен и Штубик и 42 катастарске општине. Предметна деоница пролази кроз Неготин, Радујевац, Вељково, Мокриње и Кобишницу. Територија административне општине Неготин је укупне површине од 1.089 km<sup>2</sup>, што износи 1,9% од укупне површине територије Републике Србије и налази се на седмом месту по површини простирања.

Према последњем попису (2011.године) у 39 насеља општине живи 37.056 становника. Општина Неготин има просечну густину насељености 34 становника по 1km<sup>2</sup>.

На простору општине Неготин присутна је инфраструктура три вида саобраћаја: друмског, железничког и водног.

Општина Неготин са суседним општинама и ширим окружењем остварује везе мрежом државних путева I и II реда, железничком пругом и пловним путем.

## Бициклически саобраћај

Бициклическе стазе у постојећем стању не постоје. У новопроектваној стању на једном делу трасе у Неготину биће предвиђена комбинована пешачко-бициклическа стаза ширине 2,5 метара (на делу где нам просторна ограничења дозвољавају).

Кроз општину Неготин пролази међународна бициклическа трансферзала Euro Velo 6 (стаза води дуж Ђердапске магистрале до Неготина па даље наставља ка Бугарској преко граничног прелаза Брегово). Постојећа бициклическа стаза Euro Velo 6 иде од Неготина до Бугарске границе. Она нема исту трасу као државни пут већ укључује на државни пут на чвору 3320 Вељково. Од чвора 3320 па границе са Републиком Бугарском бициклическа стаза има исту трасу као и предметни државни пут.

## Железнички саобраћај

Главна железничка станица у Неготину се простире паралелно са државним путем IB реда број 33 од станицаже ~km 187+500,00 до ~km 188+070,00. Железничка станица се налази лево у односу на предметни пут и удаљена је од њега за ~50.0m. На km 188+670 траса пута се укршта са железничком пругом Црвени крст - Зајечар - Прахово у нивоу. Коловозна конструкција је комплетно реконструисана у марту 2008. године и израђена је са гуменим панелима. На путном прелазу неопходно је нивелисати пут у односу на гумене панеле са десне стране пруге.

Прелаз преко железничке пруге се налази у споју две хоризонталне кривине супротних смерова ( $R_1=40m$  и  $R_2=30m$ ). Пре пруге постоји прикључак локалне улице на државни пут са десне стране, а после пруге са леве стране. Елементи вертикалне геометрије одговарају рачунској брзини  $V_r=50$  km/h.



Слика 18. Реконструисан пружни прелаз на km 188+670

На km 194+896.00 траса пута се укршта у нивоу са железничком пругом Црвени крст - Зајечар - Прахово. Коловозна конструкција је израђена од камене коцке.



Слика 19. Пружни прелаз km 194+896

Прелаз преко железничке пруге се налази у споју две хоризонталне кривине супротних смерова ( $R_1=20\text{m}$  и  $R_2=18\text{m}$ ). Пре пруге постоји прикључак локалног пута (леније) на државни пут са леве стране, а после пруге са десне стране.

У зони пружног прелаза од стационаже ~km 194+840,00 до ~km 194+941,00 државни пут се налази на парцели Железница Србије.

Од моста преко суве препреке државни пут се денивелисано укршта са Сиколском реком на ~km 198+675,00 а на ~km 198+773,00 са железничком пругом Црвени крст – Зајечар – Прахово.

### **Водотокови**

Предметну путну деоницу Неготин (Радујевац) - Гр. СРБ/БУГ (Мокриње) пролазе, и укрштају се са њом следеће реке:

#### *Тимок*

Тимок је река у источној Србији, дужина је 88km, представља десну и последњу притоку Дунава. Улива се у Дунав 10km источније од Неготина, на 30m надморске висине и то је најнижа кота Србије. На том делу трасе Тимок представља природну границу према Бугарској, у дужини 15,5km.

#### *Јасеничка река*

Јасеничка река је десна притока Дунава дужине 55 km. Река извире у источним падинама планине Дели Јован у источној Србији. Тече кроз ретко насељене

области, у Неготинску крајину улази између села Карбулово и Јасенице, река прави лук ка северу, затим се поново враћа на југ пролази кроз општину Неготин, регионални центар Неготинске крајине. Јасеничка река прелази на исток, пролази кроз село Кобишница (слика бр. 9), пролази и село Буковаче и улива се у Дунав 1.5km северно од ушћа реке Тимок.

#### *Сиколска река*

Сиколска река извире код Белих Вода, испод планине Дели Јован и протиче кроз села Сиколе, Метриш, Речку и Мокриње. Дужина реке је 10km. Сиколска река код Мокриња има коту 181,05 и има највиши водостај 280, а најнижи 66.

Раније у тексту овог документа, у поглављу Основни услови процењени током анализирања трасе, детаљно су описана и приказана места укрштаја ових река са путном инфраструктуром.

#### **Ваздух**

У оквиру посматране деонице пута Неготин (Радујевац) - Гр. СРБ/БУГ (Мокрање) нема додатних извора загађења ваздуха. Подаци о измереним вредностима загађења ваздуха на посматраном коридору нису били доступни.

На основу бројања саобраћаја, не прогнозира се да ће након појачаног одржавања и отклањања оштећења доћи до повећања његовог обима. У фази рехабилитације и експлоатације пута не очекује се повећање концентрације загађујућих материја у ваздуху.

#### **Бука**

На основу искуства и очекиваног саобраћајног оптерећења током и после планираних радова, не очекује се повећање постојећег нивоа буке.

### **4. РЕЗИМЕ УТИЦАЈА НА ЖИВОТНУ СРЕДИНУ**

У следећој табели приказани су укратко утицаји на животну средину током извођења радова:

<b>УТИЦАЈ</b>	<b>ЗНАЧАЈ</b>	<b>КОМЕНТАР</b>
Утицај на коришћење земљишта и насеља	Мали значај	Током извођења радова неће бити новог заузимања земљишта
Подземне и површинске воде	Мали значај	Због мале количине воде која одводњавањем може доћи до реке, негативан утицај је минималан и занемарљив
Квалитет ваздуха	Мали значај	Привремени утицај током извођења радова
Флора и фауна (заштићена подручја и врсте)	Нема утицаја	Према условима Завода за заштиту природе Србије
Споменици културе	Мали значај	Према условима Завода за заштиту споменика културе Ниш- није извршена систематска проспекција непокретних културних добара.

Бука	Мали значај	Привремени утицај током извођења радова
Приступне тачке укрштања главног и локалних путева	Мали значај	Нема утицаја на постојеће тачке укрштања и значајне приступне тачке
Управљање земљиштем	Мали значај	Примена мера поступања са отпадом
Отпад	Мали значај	Према плану управљања отпадом и отпадним водама
Кумулативни утицаји	Мали значај	Током извођења радова, привремени пораст нивоа буке и концентрације загађујућих материја у ваздуху

Већина утицаја на животну средину је привременог карактера, и они престају након завршетка радова на појачаном одржавању на деоници Неготин (Радујевац) - Гр. СРБ/БУГ (Мокрање). Због малог утицаја на животну средину, овај пројекат припада Б категорији. После завршетка радова, не очекује се пораст друмског саобраћаја, а евентуално повећање брзине возила, регулисаће се преко пројекта безбедности, применом активних и пасивних мера за контролу брзине.

Радови на одржавању пута вршиће се искључиво на јавним површинама, без икаквих мешања са приватном својином. У складу са одредбама Светске банке ОП 4.12. (принудно пресељење), пројекат не захтева експропријацију земљишта, расељавање или дугорочно нарушавање људских активности.

План управљања животном средином, односи се на фазу извођења радова, и његова имплементација је будућа обавеза Извођача. Током извођења грађевинских активности, може доћи до поремећаја одвијања саобраћаја, кретања становника из околних насеља, смањене безбедности на путу, оштећења на приступним путевима, стварања буке, прашине, отпада и загађења ваздуха, утицаја на земљиште, воду, биљни и животињски свет. Радови који се обављају ван локације градилишта, као што су каменолом, асфалтна база и позајмишта могу да доведу до локалних негативних утицаја и зато је неопходно, да се и тим радовима правилно управља.

### **Преглед кључних утицаја**

План управљања животном средином, фокусира се више на фазу појачаног одржавања, док активности везане за редовно одржавање неће бити у фокусу овог Плана, већ ће се само представити у сврху стицања комплетне слике.

### **Бука и загађење ваздуха у стамбеним зонама**

Током извођења радова, грађевинске машине и опрема са издувним гасовима, доводе до повећања концентрације азотних оксида и сумпороксида у ваздуху. Локално становништво привремено неће бити под утицајем значајног загађења ваздуха, буке и прашине.

### **Могуће загађење воде**

На градилишту, на месту где се одржава и пере опрема, возила, машине и на паркингу може доћи до загађења воде. Неопходно је да се задржана вода пропушта кроз гравитациони сепаратор за воду и уље. Ако изливање настане на путу, Извођач

треба да користи апсорбујуће материјале и да одстрани загађен слој земљишта које се одвози на одговарајућу локацију, у складу са Законом о водама.

### **Потенцијални кумулативни утицаји**

Ако се у будућности отворе индустријска постојења у близини пута, могу да настану негативни кумулативни ефекти на животну средину. Да ли ће до тога доћи, зависи и од природе потенцијалних индустријских објеката и да ли они сами по себи изазивају загађење. Ако се План управљања животном средином правилно примењује, смањили би се сви негативни утицаји на људе и окружење као последица кумулативних деловања.

### **Остали утицаји:**

- ❖ социјални утицаји: у фази изградње узимају у обзир друштвено - економске конфликте, укључујући здравље и безбедност. Укључени су сви привремени објекти који се користе за активности које доводе до краткорочних утицаја, као што су каменоломи и позајмишта, места одлагања вишка земљишта и асфалтне базе. Очекује се да ће утицаји ове врсте активности престати када Извођач заврши Пројекат и напусти локацију;
- ❖ загађење: током радова на појачаном одржавању, очекује се сигурна али не и значајна емисија загађујућих материја. Препознају се: загађење ваздуха, загађење вода, загађење земљишта, бука и вибрације;
- ❖ чврст отпад: очекује се да ће активности на појачаном одржавању пута генерисати одређену количину чврстог отпада, који се прикупља на градилишту и транспортује на депонију, ван зоне градилишта (Предлог за коришћење овлашћене депоније према Плану управљања отпадом на територији општине Неготин и Стратегији управљања отпадом за период 2010-2019. године (Службени Гласник РС, бр. 29/2010) предвиђена је изградња регионалне депоније „Халово“, која ће бити урађена по европским стандардима и законском регулативом Републике Србије или је предлог за овлашћену депонију било која друга санитарна депонија по европским стандардима и у складу са законском регулативом Републике Србије).

## **5. ПЛАН УПРАВЉАЊА ЖИВОТНОМ СРЕДИНОМ**

Утицаји на животну средину за пројекат појачаног одржавања на деоници Неготин (Радујевац) - Гр. СРБ/БУГ (Мокрање) биће незнатни и реверзибилни. Неопходно је, да се правилно спроводе мере за ублажавање које су дате у Плану управљања животном средином, а односе се на фазу пројектовања, изградње и експлоатације. План управљања животном средином, састоји се од Плана за ублажавање и Плана мониторинга и заснован је на врсти утицаја на животну средину, њиховом обиму и трајању. ЈП “Путеви Србије“ руководи пројектовањем, надзором и извођачем радова на примени Плана управљања животном средином.

### **А. План за ублажавање утицаја**

У Плану за ублажавање, наведени су утицаји на животну средину и мере које треба применити током пројектовања, изградње и експлоатације (Прилог 1). План је у складу са условима који су добијени од Завода за заштиту природе и Завода за заштиту споменика културе Ниш и важећим законима. У њему су наведене локације, време, одговорност за примену плана и надзор. Трошкови мера ублажавања

укључени су у цену радова. Обавеза Извођача је да спроводи мере за ублажавање утицаја на животну средину, да их укључи у укупне трошкове, да ради у складу са националним законима, стандардима Европске Уније и захтевима зајмодавца.

## Организација градилишта

Извођач је у обавези да уради План организације градилишта и да га се придржава. Услове које је издао Завод за заштиту Природе треба укључити у План организације градилишта. Локацију објеката (складишта, радионице, асфалтна и бетонска база и друге) одобрава стално присутни инжењер. У избору локације и организацији градилишта треба испунити следеће услове:

- ❖ привремене локације за складиштење потребног грађевинског и другог материјала и опреме, лоцирати ван простора са високом вегетацијом, као и плавних зона реке, и ограничити искључиво на време трајања радова;
- ❖ обезбедити привремене или трајне локације (постојеће уређене комуналне објекте/депоније) за одлагање и депоновање шута и другог отпадног материјала у било ком стању, као и комуналног отпада насталог у току извођења радова. Забранити одлагање/депоновање у приобаљу река Тимок, Јасеничке, Сиколске реке и њихових притока као и Канала Водне Заједнице и на локалним неуређеним депонијама;
- ❖ након завршетка радова, све површине које су на било који начин деградиране грађевинским радовима што пре санирати;
- ❖ приликом извођења радова строго се придржавати предвиђене трасе и коридора око ње, како земљани радови и употреба машина не би оставили последице по простор. Такође, користити постојећу путну мрежу без изградње нових путева, у циљу спречавања фрагментације станишта;
- ❖ при извођењу радова на траси пута која је непосредно уз реке Тимок, Јасеничке, Сиколске реке и њихових притока као и Канала Водне Заједнице, предвидети максимално очување корита, обала и приобалне вегетације;
- ❖ дуж трасе пута забрањено је сервисирање возила и машина. Ако настане хаварија и дође до просипања уља, горива и мазива извршити санацију те површине и вратити је у првобитно стање пре хаварије;
- ❖ на деловима где деоница пролази кроз насељена места, радове треба изводити само током дана, како би се смањио утицај буке на локално становништво;
- ❖ поставити заштитне ограде и пешачке прелазе на местима где је то потребно;
- ❖ одредити локације за постављање контејнера за привремено депоновање комуналног отпада који настаје током извођења радова;
- ❖ објекти Извођача треба да заузимају што мању површину како би се избегло непотребно расчишћавање вегетације. Све објекте оградити заштитном оградом;
- ❖ градилиште треба да има одговарајуће одводњавање. Места која се користе за паркирање возила, радионице и складишта за гориво одводњавати према сепаратору за воду и уље;
- ❖ горивом треба да рукују само обучени радници који могу да уклоне последице случајног просипања;
- ❖ сва отпадна уља, филтери за уља и гориво треба одлагати на сигурним местима.



- ❖ санитарне отпадне и загађене воде третирати пре испуштања у систем површинских водотокова, у складу са Законом о водама (Сл. Гласник РС, 30/10, 93/12);
- ❖ извођач радова, треба да обезбеди мере заштите, којима се спречава ерозија земљишта, и да примени методе, којима се смањује отицање атмосферских вода, које носе еродован материјал;
- ❖ избегавати ископавања и рад са машинама када је земља влажна;
- ❖ по завршетку радова, благовремено уклонити механизацију, грађевински материјал, контејнере и осталу опрему;
- ❖ приликом затварања градилишта, сво контаминирано земљиште треба ископати и заменити новим слојем земљишта;
- ❖ по завршетку радова, култивисати терен, на свим угроженим местима, применом одговарајућих биљних врста, које су биолошки прилагођене за дате климатске услове, отпорне на аерозагађење и визуелно прикладне за околни простор. Избегавати инвазивне врсте као што су: багрем, багремац, негундовац, кисело дрво, амерички јасен и избегавати алергене врсте као што су тополе.

ЈП "Путеви Србије", преко консултанта за надзор проверава да ли су у План организације градилишта укључени захтеви из Плана управљања животном средином и Плана управљања безбедношћу на раду.

#### **План заштите животне средине**

На основу Плана управљања животном средином, Извођач припрема План заштите животне средине, и оба морају да буду одобрени од стране Ивеститора, ЈП "Путеви Србије", и од стране финансијера пројекта. Извођач ће бити обавезан да га се придржава и да га примењује уз стално надгледање спровођења плана од стране Консултанта за надзор над извођењем пројекта на градилишту.

Извођач је обавезан да има квалификовану и искусну особу у свом тиму, која ће бити одговорна за усклађеност између извођења радова, животне средине и Плана управљања животном средином. ЈП „Путеви Србије“, треба и независно да прати радове, и уколико се уочи нека неправилност, то се преноси стално присутном Надзору, а он даље Извођачу.

План заштите животне средине обухвата следеће:

1. *План управљања градилиштем* - садржи процедуре за постављање и функционисање градилишта у циљу очувања локалне заједнице и природних ресурса.
2. *Распоред на градилишту* - опис и распоред подручја, са опремом за одржавање и складишних објеката мазива и горива, укључујући удаљености од водених површина;
3. *План управљања складиштењем уља и горива* - процедуре за складиштење, превоз и коришћење уља и горива, пуњење постројења и машина, процедуре за смањење ризика загађења воде и земљишта. Возила која служе за досипање горива носиће одговарајућу опрему помоћу које је могуће одмах покупити просуто гориво. Све категорије просипања се пријављују у складу са Планом;

4. *План управљања отпадом* - садржи детаље привременог складиштења отпада, пренос отпада и третман пре коначног одлагања или рециклаже. За складиштење отпада у чврстом и течном стању, да се користе лиценцирани објекти, и обавезно је да се прати сав отпад који напусти градилиште, у складу са надлежностима. Као део Плана, од Извођача се очекује да направи обрасце по којима се успоставља ланац одговорности за отпад по напуштању градилишта. Према томе, контролор отпада ће задржати један примерак обрасца, возач има копију, којом обезбеђује да сав пописан терет завршава на депонији. Извођач ће чувати све записнике за потребе ревизије.
5. *План управљања канализацијом и отпадним водама*
6. *План управљања земљиштем* - мере које треба предузети како би се минимизирао ефекат ерозије, мере којима се смањује губитак плодности горњег слоја земљишта, транспортни путеви и депоније;
7. *Бука* - сва опрема треба да буде лиценцирана и одобрена у складу са стандардима Европске Уније. Ово важи за све машине, возила и градилишта где бука и вибрације утичу на осетљиве рецепторе. У складу са Законом о заштити од буке („Службени гласник РС“, 36/09, 88/10), Извођач је одговоран да обезбеди да бука и вибрације не утичу на локално становништво. Радови треба да буду ограничени на период од 07:00 до 19:00
8. *План смањења утицаја прашине* - током извођења радова, када се може створити прашина, Извођач ће пратити услове на месту извођења, и примену мера контроле прашине, које укључују смањење саобраћаја током рехабилитације и прскање водом на изложеним површинама;
9. *План локације ископавања и вађења материјала* - садржи мере санације које треба реализовати за подручја позајмишта и приступних путева, након завршетка пројекта;
10. *План управљања радовима на реци* - обухвата процедуре и планове за очување водених станишта и риба током радова на реци.
11. *План за хитне одговоре* - садржи процедуре за реаговање у ванредним ситуацијама у случају несреће или већих акцидентата, како би се заштитили људи, имовина и природни ресурси. Треба навести коју опрему треба доставити на лице места, како би се ублажиле последице просипања загађујућих материја.
12. *План рекултивације* - чишћење и рекултивација градилишта и уклањање објеката Извођача. Извођач радова одговоран је за чишћење градилишта. Ово укључује уклањање свих отпадних материјала, машина и контаминираних земљишта. У складу са Законом о управљању отпадом ("Службени гласник РС", 36/09, 88/10, 14/10), Извођач ће разрадити план за предају, продају или уклањање свих возила и машина како би се уклонили са градилишта. Сва места на градилишту и подручја рада биће санирана, тако да могу бити враћена, што је ближе могуће, у претходно стање и служити њиховој претходној сврси. Ово укључује стабилизацију и пејсажно уређење свих градилишта. У складу са Законом о заштити животне средине ("Службени гласник РС", 135/04, 36/09, 72/09, 43/11, 14/16), након завршетка радова, отпад не остаје на лицу места. Уколико Извођач не уклони отпад, ЈП“Путеви Србије“ има право да обустави исплату и организује чишћење, чији ће трошкови заједно са административним трошковима бити урачунати у коначну исплату.

13. *План жалби* - средства помоћу којих локално становништво и друга лица на која утиче овај пројекат могу скренути пажњу и упутити притужбе тј. начин на који и коме оне могу бити упућене (Прилог 4, Жалбени механизам);

## **Безбедност**

Извођач треба да идентификује потенцијалне опасности пре почетка извођења радова. У одредбама за хитне одговоре, треба да буде укључен План безбедности на градилишту, који садржи предлог контакт особе, која је на располагању у случају акцидента. План безбедности градилишта, доставља се Саветнику за надзор пројекта, који га одобрава.

- ❖ Извођач је у обавези да онемогући употребу дроге и алкохола на градилишту;
- ❖ У План безбедности градилишта Извођач радова треба да укључи одредбу за безбедно радно окружење и сигурносне мере и заштитну опрему за све раднике, укључујући опрему за руке, главу, очи и уши, као и заштитну обућу;
- ❖ У План безбедности градилишта укључити одредбу за прву помоћ која се пружа на лицу места и запослити обучену особу у складу са Законом о безбедности и здрављу на раду ("Службени гласник РС", 101/05, 91/15);
- ❖ Извођач радова ће обезбедити радницима снабдевање пијаћом водом, тоалете, водом за прање;
- ❖ План управљања безбедношћу на раду, је неопходан како би се осигурале одредбе здравља и безбедности током радова на појачаном одржавању и отклањању ошећења;
- ❖ Извођач је дужан да изврши све пројектне активности поштујући План управљања безбедности на раду и све српске законе и подзаконске акте који се тичу питања здравља и безбедности;

ЈП“Путеви Србије“ и Извођач заједно имају одговорност за извештавање и истрагу инцидента.

Услед повећаног кретања возила кроз насеља, треба водити рачуна и о безбедности локалног становништва. Извођач ће обезбедити да се свим возилима која пролазе кроз насељена места управља безбедно. Извођач радова треба да обезбеди:

- ❖ одржавање у безбедном радном стању свих камиона и опреме;
- ❖ адекватну обуку и одговорно понашање свих возача и руковооца машинама (прописано у Извођачевом Плану безбедности градилишта);
- ❖ покривеност церадама и обезбеђеност свих товара који потенцијално стварају прашину (нпр. ископана земља и песак);
- ❖ безбедност и моментално уклањање возача који се оглуши о било који од услова безбедности по локалну заједницу;
- ❖ поштовање ограничења брзине;

Пре почетка грађевинских радова, Извођач ће мора све горе наведене планове да достави, Сектору за инвестиције у оквиру ЈП“Путеви Србије“ на одобрење. Након завршетка радова, обавиће се обнова градилишта, и Извођач је у обавези да локацију врати у претходно стање.

## Фаза коришћења

У току експлоатације саобраћајнице, треба обратити пажњу на безбедност људи, користећи мере за успоравање саобраћаја у близини насеља и школа, побољшавање путне сигнализације и коловозних ознака и евиденција саобраћајних несрећа које се понављају на истим местима уз постављање ознака „црна тачка“.

Редовно одржавање пута обухвата: кошење траве, чишћење система за одводњавање, крпљење коловоза и разне поправке, заједно са редовним контролама и одржавањем дренажних структура. Сезонско одржавање, редовно одржавање сигурносних карактеристика и путоказа биће предузете по потреби. Главно одржавање, које обухвата асфалтирање и веће поправке, обично се планира за период од неколико година.

## Б. План праћења утицаја

Основне компоненте Плана праћења утицаја обухватају:

- ❖ Питање животне средине које треба пратити и средства верификације;
- ❖ Специфичне области, локације и параметри које треба пратити;
- ❖ Важећи стандарди и критеријуми;
- ❖ Праћење нивоа буке у близини насељених области;
- ❖ Праћење набавке материјала (провера важећих дозвола);
- ❖ Трајање, учесталост и процена трошкова мониторинга;
- ❖ Институционална одговорност за праћење и надзор;

Контролна листа за мониторинг припремљена је на основу Плана управљања животном средином и плана праћења утицаја (Прилог 2). Контролну листу користи надзорни инжењер на терену. Потписане контролне листе доставиће се ЈП „Путеви Србије“, које ће бити одговорно за праћење и извештавање о усаглашености. ЈП „Путеви Србије“ имаће Базу података жалби, која ће садржати све информације о жалбама примљеним од локалних заједница и других заинтересованих страна. То укључује: тип жалбе, место, време, радње које треба предузети за решавање ових притужби и коначан исход.

## Ц. Институционална примена и договори о извештавању

### Примена пројекта

ЈП „Путеви Србије“ је одговорна институција за спровођење пројекта у складу са Планом управљања животном средином и Планом праћења утицаја. Свакодневна имплементација пројекта и праћење његове усаглашености у надлежности је Саветника за надзор пројекта.

Пре почетка радова на овој деоници, ЈП „Путеви Србије“ ће доставити Банци на одобрење конкретан План управљања животном средином. Извођач ће обезбедити резултате „нултог мониторинга“ пре почетка радова, у току сопствене фазе мобилизације. Како би се осигурало да ће у фази извођења радова на

рехабилитацији Извођач извршити предложене мере ублажавања, Предлагач пројекта ће предузети следеће:

- ❖ Извођач радова је у обавези да припреми Извођачев план заштите животне средине и предузме мере за ублажавање еколошких последица као што је наведено у Плану ублажавања утицаја на животну средину (Прилог 1);
- ❖ Извођачу не треба дати накнаду за трошкове потребних мера за ублажавање и активности мониторинга у виду одређене ставке у укупној цени, осим за анализу квалитета воде и мерење буке. Сматраће се, да је Извођач укључио ове трошкове у укупну цену. Стварни трошкови анализе квалитета воде и мерења буке биће надокнађени Извођачу у форми конкретне ставке у укупној цени. За непоштовање тражених мера за ублажавање утицаја на животну средину и активности праћења, Извођач ће добити одговарајућу казну у виду негативних поена. Негативне оцене су установљене као мера која би требало да стимулише Извођача да изврши своје обавезе на организован и благовремен начин и да обавља своју дужност квалитетно. Негативне оцене имају у исто време два значења - нумеричко и новчано. Свака негативна оцена је повезана са новчаном вредношћу, која представља трајно смањење плаћања за утврђене неусаглашености уговорених обавеза. Број додељених негативних оцена има кумулативни ефекат. Ако Извођач добије више од одређеног броја негативних бодова наведених у Уговору, у наредне две године, Извођачу неће бити дозвољено, да учествује на тендерима ЈП „Путеви Србије“. Такође, ако се Извођачу додели одређени број негативних бодова, послодавац има право да раскине уговор. Монетарна вредност сваког негативног бода, као и рокови за друге могуће акције од стране послодавца морају бити јасно наведени у Уговору. Објашњење за примену ове две мере - накнада за специфичне трошкове и казне за непоштовање треба да обезбеде спровођење свих тражених мера за ублажавање утицаја на животну средину и активности праћења.
- ❖ Експлицитно захтевати од Извођача радова, да запосли стручњака за животну средину. Извођач ће бити одговоран за спровођење мера за ублажавање утицаја на животну средину у току рехабилитације и треба да запосли специјалисту екологије који ће надгледати примену одговорности Извођача према заштити животне средине. Он ће координирати између Извођача, ЈП „Путеви Србије“ и надлежног Министарства и бавиће се сваком од притужби у току реализације пројекта. Током реализације пројекта, ЈП „Путеви Србије“ ће пратити усклађеност Извођача са одредбама Плана управљања животном средином. Предлаже се да Консултант за надзор пројекта запосли специјалисту за животну средину (са познавањем области грађевинарства и управљања заштитом животне средине), да помогне у надзору животне средине.

По завршетку пројекта, ЈП „Путеви Србије“ ће бити задужено за рад и одржавање пројекта пута. Рутинско и насумично праћење ће се предузети како је предвиђено у Плану праћења утицаја.

Јавно предузеће "Путеви Србије" је такође одговорно за:

- ❖ Примену захтева за заштиту животне средине које су дали: Државни органи за заштиту животне средине, Међународне финансијске институције и друге институције, Закон о заштити животне средине ("Службени гласник РС", 135/04, 36/09, 72/09, 43/11, 14/16);

- ❖ Примену захтева за заштиту животне средине кроз спецификације Извођача;
- ❖ Надзор пројекта преко консултантских услуга за надзор и спровођење пројекта;
- ❖ Надзор праћења утицаја на животну средину кроз консултантске услуге за праћење стања животне средине;
- ❖ Припрема коначних извештаја о животној средини.

Извођач радова, пре извођења радова на рехабилитацији, даће предлог за заштиту животне средине, укључујући и безбедност лица повезаних са радовима, у оквиру Плана управљања животном средином. Овај предлог биће размотрен од стране ЈП „Путеви Србије“ у циљу његовог прихватања. У том смислу, обратиће се пажња на:

- ❖ предузимање свих разумних корака да се заштити животна средина током отпочињања и престанка рада градилишта и да би се избегла оштећења или сметње за лица или имовину које произилазе из његовог постојања;
- ❖ одржавање услова безбедности за сва лица која имају право да буду на градилишту;
- ❖ обезбеђивање осветљења, чувара, ограде, знакова упозорења, контроле саобраћаја, гледајући да се заштите радови и др. имовина као и за безбедност и интересе јавности.

Надлежно Министарство за заштиту животне средине, имаће овлашћење за непосредну обуставу радова, ако учинак није у складу са стандардима и прописима заштите животне средине. Инспекција ће тада обавестити ЈП „Путеви Србије“ о обустави. Пројекат ће се накнадно допунити са повратним информацијама са јавног увида.

## **Договор о извештавању**

### **1. Извођач радова – ЈП „Путеви Србије“**

Извођач ће припремити своје извештаје сагласности Плана управљања животном средином и Извођачевог плана за примену пројекта као кварталне Извештаје о напретку и доставља их ЈП „Путеви Србије“, на српском и енглеском језику, у штампаном облику и електронској форми.

Извођач радова обезбедиће кварталне извештаје ЈП „Путеви Србије“ као документ мера ублажавања и заштите животне средине, заједно са прописаним активностима мониторинга које се спроводе у току извештајног периода. Извођач радова водиће рачуна о квалитету животне средине, у складу са Планом ублажавања и праћења, који су саставни део Плана управљања животном средином и даваће квартално извештај ЈП „Путеви Србије“.

Ако се деси било каква несрећа или угрожавање животне средине, извештавање ће бити непосредно. Извођач је дужан да обавести руководиоца пројекта и локалне власти о несрећи одмах након што се десила. У случају да руководилац пројекта не одговара на позив, Извођач је дужан да обавести ЈП „Путеви Србије“ о несрећи (број телефона +381113040701 или путем електронске поште на адресу: [office@putevi-srbije.rs](mailto:office@putevi-srbije.rs) ).

Извођач ће пратити квалитет стања животне средине у складу са Планом мониторинга који је саставни део Плана управљања животном средином и квартално ће извештавати ЈП „Путеви Србије“. Ови извештаји ће обухватити листу и објашњење свих предузетих активности на локацији и резулте теренског истраживања, као и препоруке за будуће активности на терену и мере заштите.

## 2. Консултант Надзора на Пројекту – ЈП „Путеви Србије“

Закључци редовних активности мониторинга, укључујући и активности наведене у Плану мониторинга, спроведени од стране Извођача, биће укључени у квартални извештај о напретку.

Ако се деси нека врста несрећног случаја или угрожавања животне средине, извештавање ће бити непосредно.

## 3. Јавно предузеће „Путеви Србије“ – Министарство за саобраћај, Светска банка, Европска банка за обнову и развој и Европска инвестициона банка

Годишњи извештај Животне Средине, Здравља и Безбедности, укључујући индикаторе за праћење и извештавање о спровођењу услова утврђених у Плану управљања животном средином, биће припремљен од стране ЈП „Путеви Србије“ и достављен на разматрање Међународним финансијским институцијама. Оне ће прегледати извештаје и проверити њихов садржај кроз периодичне посете градилишту. ЈП „Путеви Србије“ ће обезбедити годишње извештаје Министарству за саобраћај и Међународним финансијским институцијама у смислу статуса спровођења мера ублажавања од стране Извођача, додатних мера ублажавања које треба да се реализују, случајеве непридржавања, приспеле жалбе локалног становништва, невладиних организација итд. и на који начин су се они обратили.

У случају смртних случајева или већих инцидената на градилишту, ЈП „Путеви Србије“ ће их одмах пријавити Банци која финансира деоницу пута.

## 6. УКЉУЧИВАЊЕ ЗАИНТЕРЕСОВАНИХ СТРАНА - ОБЈАВЉИВАЊЕ ИНФОРМАЦИЈА, КОНСУЛТАЦИЈЕ И УЧЕШЋЕ

Као што захтева политика заштитних мера Међународних финансијских институција, током припреме Плана управљања животном средином, одржаће се јавне консултације. План управљања животном средином и остале информације везане за пројекат, биће објављене јавности и доступне локалној заједници.

Канцеларија ЈП „Путеви Србије“	ул. Влајковићева бр. 19 а, Београд, контакт особа: Игор Радовић, дипл. грађ. инж. 011 3206811
Центри на нивоу локалне заједнице	Општина Неготин
Интернет страница - ЈП „Путеви Србије“	<a href="http://www.putevi-srbije.rs">www.putevi-srbije.rs</a>

Детаљан извештај о процесу јавних консултација приказан је у Прилогу 4 овог документа и садржи списак идентификованих актера, који ће се ажурирати по потреби.

Консултације са корисницима ће се спроводити у фази извођења радова, а евиденција животне средине и социјалних питања као и притужбе добијене током консултација, посета на терену, неформалних дискусија, формалних извештаја итд, ће се пратити, евидентирати и чувати у канцеларији Пројекта у ЈП „Путеви Србије“.

Пре почетка рада, ЈП „Путеви Србије“ ће обезбедити информације преко:

- ❖ Новинских чланака у једном националном и у једном од локалних медија,
- ❖ Постера на главној огласној табли у свим месним заједницама потенцијално угрожених заједница,
- ❖ Обавештења на радију о преусмеравању саобраћаја,
- ❖ Обезбеђивања контакта са надлежним лицем које је именовано да ради са локалним заједницама.

Спроводиће се жалбени механизам, како би се на одговарајући начин односило према приговорима из локалних заједница, спроводиле корективне мере и подносиоци жалбе били обавештени о исходу. Ово се примењује на све жалбе заинтересованих страна. Форма жалбе налази се у Прилогу 4, а у писаном облику биће доступна у центрима локалне заједнице.

Извештај о јавним консултацијама представљен је у Прилогу 4 овог документа Плана управљања животном средином.

## 7. РЕФЕРЕНЦЕ

- ❖ Процена животне средине бр. 25, Планови управљања животном средином, Одељење Светске Банке за животну средину, јануар 1999.
- ❖ Путеве и животна средина: Приручник, Одељење Светске Банке за животну средину
- ❖ Европска инвестициона банка, Приручник животне средине и друштвене праксе, канцеларија за животну средину и социјална питања, верзија 2 24.02.2010.
- ❖ Европска банка за обнову и развој, Животна средина и Социјална политика 2008.
- ❖ Европска инвестициона банка, Еколошки и социјални принципи и стандарди (2008)
- ❖ План управљања заштитом животне средине за рехабилитацију путева, мостова и тунела, у оквиру пројекта Светске Банке, Управљање путевима и безбедност саобраћаја, Република Српска, Дирекција за путеве, Бања Лука, 2001.
- ❖ Извештај процене животне средине и План управљања животном средином за Српски Пројекат рехабилитације саобраћаја, Извештај бр: Е866, назив пројекта: УФ - Пројекат рехабилитације саобраћаја – Бр. П075207, Датум документа 30.11.2003.



## **ПРИЛОЗИ**

**Прилог 1 ПЛАН УБЛАЖАВАЊА**

## ПЛАН УБЛАЖАВАЊА

фаза	предмет разматрања	мере ублажавања	институционална одговорност	
			спровођење	надзор
пре изградње	<b>главни пројекат</b>			
	поштовање процедуре у вези заштите животне средине	Прибављени су Услови Завода за заштиту природе Србије и Завода за заштиту споменика културе Ниш, како би се избегли ризици по животну средину	ЈП „Путеви Србије“ и Пројектант - Консултант на Главном пројекту	ЈП „Путеви Србије“
	локација и организација градилишта биће одобрена од стране ЈП „Путеви Србије“ и биће изабрана тако да:	<ul style="list-style-type: none"> <li>-је ван обалског појаса и изван плавне зоне реке Тимок, Јасеничке и Сиколске реке, њихових притока и кКанала водне Заједнице.</li> <li>-не утиче на животну средину и локалну заједницу (бука, прашина, вибрације, итд.)</li> <li>-се налази изван простора са високом вегетацијом</li> <li>-се ограничи величина објекта на минимум како би се смањило непотребно уклањање вегетације</li> <li>-санитарне отпадне воде буду третиране пре испуштања у систем површинских вода, а у складу са Законом о водама („Сл.гласник РС“, 101/05)</li> <li>-се та места правилно дренирају, поплочане површине, укључујући и површине за паркирање возила, радионице и складишта горива одводњавају према сепаратору за воду и уље</li> <li>-кад год је могуће, ограничити заузимање површина и избећи деградацију горњег слоја земљишта</li> <li>-уклоњени материјал биће скупљен, одложен и/или поново коришћен према потреби</li> <li>- превенција ерозије тла на градилишту</li> <li>- извођач радова је одговоран за спровођење мера заштите од ерозије</li> <li>- извођач је дужан да ограничи обим ископавања како би се ублажила ерозија земљишта</li> </ul>	ЈП „Путеви Србије“  Извођач	ЈП „Путеви Србије“

фаза	предмет разматрања	мере ублажавања	институционална одговорност	
			спровођење	надзор
		- извођач је дужан да примени методологију конзервације земљишта на осетљивим областима како би спречило или умањило отицање атмосферске воде која изазива ерозију материјала -извођач треба да избегава ископавање и рад са машинама у влажним теренским условима.		
изградња	избор локације за изградњу привременог насеља, у близини или у оквиру постојећих насеља  утицај на јавно здравље и социолошке околности.	- држати минималну раздаљину (тампон зона) између градилишта и најближег насељеног места - узети у обзир утицај локалних услова (ветар) како би се избегли, смањили неповољни утицаји -извођачевим планом управљања одређене су мере заштите на раду и заштите животне средине - планирати независно снабдевање водом и струјом као и амбуланту на градилишту	Извођач	ЈП „Путеви Србије“
	безбедност пешака и одговарајући прелази	-обезбедити адекватан пешачки прелаз који ће бити опремљен рампама и објектима који омогућавају коришћење инвалидских колица, ручних колица, бицикала и дечијих колица.	Пројектант - Консултант на Главном пројекту	Техничка контрола Главног пројекта  ЈП „Путеви Србије“
	информисање заинтересованих страна	детаљи предложене трасе пута, приступних тачака и безбедносних карактеристика, биће објављени на локацији планираних радова. Повратне информације од локалних актера ће се тражити и евидентирати. Доказ о разматрању тих информација, приложити у Главном пројекту	ЈП „Путеви Србије“  Пројектант - Консултант на Главном пројекту	Техничка контрола Главног пројекта  ЈП „Путеви Србије“
<b>изградња</b>	<b>планови управљања</b>			
	Извођач припрема спровођење пратећих Планова описаних у Плану управљања животном средином, како би се обезбедило поштовање законске регулативе као и захтева зајмодавца: -организација градилишта			

фаза	предмет разматрања	мере ублажавања	институционална одговорност	
			спровођење	надзор
	<ul style="list-style-type: none"> <li>-канализација и отпадне воде</li> <li>-земљиште</li> <li>-прашина</li> <li>-локација позајмишта, као и мере рекултивације за позајмишта и приступне путеве након завршетка пројекта</li> <li>-отпад и отпадне воде у складу са Законом о управљању отпадом („Сл. Гласник РС“, 36/09)</li> <li>-уља, горива и мазива</li> <li>-радови у водотоцима</li> <li>-хитни одговори</li> <li>-жалбени поступак</li> <li>-безбедност и ризици</li> <li>-безбедност на раду</li> </ul>			
<b>изградња</b>	<b>улазак на градилиште</b>			
	Сви радници и посетиоци на градилишту требају да буду упућени у План здравља и безбедности на раду као и о обавези ношења личне заштитне опреме.			
<b>изградња</b>	<b>набавка материјала</b>			
	асфалтна база: прашина, дим, здравље и безбедност радника, поремећај екосистема	<ul style="list-style-type: none"> <li>-користити постојеће асфалтне базе;</li> <li>-званично одобрење или важећа дозвола за рад</li> </ul>	асфалтна база	асфалтна база
	каменолом: прашина, здравље и безбедност радника, поремећај екосистема	<ul style="list-style-type: none"> <li>-користити постојеће каменоломе</li> <li>-званично одобрење или важећа дозвола за рад</li> </ul>	каменолом	каменолом
	позајмишта песка и шљунка: поремећај речног корита, квалитет воде, поремећај екосистема	<ul style="list-style-type: none"> <li>-користити постојеће позајмиште или куповати материјал на лиценцираним сепарацијама;</li> <li>-званично одобрење или важећа дозвола за рад</li> </ul>	извођач или сепарација песка и шљунка	извођач или сепарација песка и шљунка

фаза	предмет разматрања	мере ублажавања	институционална одговорност	
			спровођење	надзор
<b>изградња</b>	<b>транспорт материјала</b>			
	асфалт: прашина, дим	- сви камиони треба да буду покривени -правилан избор извођачке механизације	превозник	превозник
	камен: прашина	овлажити камионски товар	превозник	превозник
	песак и шљунак: прашина	овлажити камионски товар	превозник	превозник
	управљање саобраћајном буком, издувним гасовим и загушењем на путу	-испорука материјала у време са најмањим саобраћајним оптерећењем (9-14) -користити алтернативне путеве како би се избегле главне саобраћајнице -потребно је обезбедити адекватну сигнализацију места градилишта, како би се смањила могућност погрешног скретања возила	лице надлежно за транспорт превозник	лице надлежно за транспорт превозник
	могућност наилаaska на археолошки локалитет	услучају наилаaska на археолошки локалитет, Извођач је у обавези да одмах заустави радове и о томе обавести надлежни Завод за заштиту споменика културе Ниш и ЈП „Путеви Србије“.	Извођач	Извођачев надзор
<b>изградња</b>	<b>градилиште</b>			
	штетни утицај буке на раднике и околно становништво	-ограничити активности на дневни рад -опрема са уграђеним пригушивачима буке, лиценциране и одобрене у складу са стандардима Европске Уније -звучне баријере код радова који праве буку и то дуже од једног дана на истој локацији. -бучну механизацију лоцирати што је даље могуће од стамбених објеката и других осетљивих рецептора.	Извођач радова	Извођач радова
	прашина	-квашење проблематичних површина на градилишту -покривање ускладиштеног материјала као и ограничавање брзине возила	Извођач радова	Извођач радова

фаза	предмет разматрања	мере ублажавања	институционална одговорност	
			спровођење	надзор
		-спровођење Плана управљања: мере за избегавање емисије прашине, укључујући коришћење привремених ограда; квашење проблематичних површина, прилаза, материјала и складишта током утовара и истовара, покривање возила која носе прашњаве материјале; прање возила, итд.		
	вибрације	-ограничити активности на дневни рад -ако постоји материјална штета на локалним кућама, зградама и инфраструктури (укључујући и приступне путеве) проузрокована радовима, штета ће бити компензована кроз пројекат уз обавезу и да се благовремено отклони - опрему за извођење земљаних радова лоцирати што даље од рецептора осетљивих на вибрације	Извођач радова	Извођач радова
	поремећај саобраћаја током грађевинских активности	-План управљања саобраћајем са одговарајућим мерама за преусмерење саобраћаја, које се лако уочавају и прате, укључујући и помоћ саобраћајне полиције -израда Плана управљања саобраћајем којим се успоставља ограничење брзине за грађевинска возила и организује саобраћај тако да се у највећој мери обавља ван насељених подручја -током извођења радова, максимално искористити постојећу мрежу саобраћајница и избегавати изградњу нових путева за привремено коришћење, чиме би се додатно повећала фрагментација простора -локално становништво информисати о планираним радовима	Извођач радова	Извођач радова
	смањен приступ активностима у појасу пута	обезбедити сталан алтернативни приступ активностима у појасу пута	Извођач радова	Извођач радова
	безбедност возила и пешака кад/где нема грађевинске активности	осветљење и добро дефинисани сигурносни знаци и мере заштите	Извођач радова	Извођач радова
	загађење воде и земљишта	-организовати и покрити просторе за складиштење материјала	Извођач радова	Извођач

фаза	предмет разматрања	мере ублажавања	институционална одговорност	
			спровођење	надзор
	неправилним складиштењем отпадних материјала, управљањем и коришћењем	<p>-изоловати бетонске, асфалтне и друге радове од утицаја воде коришћењем заптивне оплате или маски</p> <p>-изоловати просторе за прање камиона за транспорт бетона и асфалта и друге опреме од утицаја воде избором простора за прање с којих се вода не спира слободно, директно или индиректно у водотокове</p> <p>-Уредити градилиште тако да се смањи ризик од стварања талога и отпадних вода које могу загадити околно земљиште или воде</p> <p>-План управљања земљиштем треба да обезбеди контролисано уклањање површинског слоја земљишта, одлагање и поновно коришћење</p> <p>-помоћу локалних контролисаних мера спречити спирање седимената у површинске водотокове и одводне канале. Неке од мера су постављање физичких препрека у виду ограда, малча, геотекстила, преливних каскада, седиментних басена</p> <p>-у циљу спречавања спирања седимената такође је потребно водити рачуна о нагибу терена и заштити од еолске ерозије постављањем ограда, покривача и др.</p> <p>-депоновање вишкова земље, камена и сл. може бити само привремено и временски ограничено на окончање планираних радова. Након окончања радова сви вишкови земље, камена и друге отпадне материје отклонити и извршити потпуну санацију свих површина деградираних током радова</p>		радова
	загађење воде и земљишта неправилним одлагањем отпадних материјала	<p>-одлагање отпадног материјала на месту које је заштићено од испирања, на обележеној локацији; ако не на лицу места, онда на овлашћеној депонији (Предлог овлашћене депоније је регионална депонија „Халово“ која би требала да буде изграђена према најновијој планској документацији општине Неготин или предлог овлашћене депоније је нека друга санитарна депонија у складу са европским стандардима и законом Републике Србије )</p> <p>-складиштење отпада у складу са најбољом међународном праксом (ИФЦ, ЕХС - опште смернице).</p> <p>-применити додатне мере за складиштење опасног отпада (секундарно сузбијање, ограничавање приступа, обезбеђивање личне заштитне опреме итд.) како би се спречио штетни утицај по раднике, локално становништво и животну средину</p>	Извођач радова	Извођач радова



фаза	предмет разматрања	мере ублажавања	институционална одговорност	
			спровођење	надзор
		-именовати одговорна лица за сакупљање отпада и његово складиштење (опасни и неопасни)		
	потенцијално загађење земљишта и воде неправилним одржавањем опреме и пуњењем горива	применити најбољу инжењерску праксу у руковању и безбедном складиштењу мазива, горива и растварача, обезбедити правилно пуњење горивом и одржавање опреме, сакупљати сав отпад и одлагати на дозвољеним местима (објектима) за рециклажу	Извођач радова	Извођач радова
	загађење воде и земљишта неправилним одлагањем отпадних материјала	- транспорт отпада у обележеним возилима намењеним за превоз отпада, како би се смањио ризик од ослобађања опасних и неопасних материја - обука возача за руковање и одлагање терета који превозе и пратећој документацији која описује природу терета (отпада) и степен његове опасности	Извођач радова	Извођач радова
	безбедност радника	- обезбедити раднике сигурносним упутствима и заштитном опремом -омогућити безбедан алтернативни ток саобраћаја	Извођач радова	Извођач радова
	привремено заузете површине	- обнављање засада вегетације и то изворним врстама и пратити ефекте (избегавати инвазивне и алергене врсте) -где засади нису били успешни, спровести замену	Извођач радова	Извођач радова
<b>рад</b>	<b>одржавање</b>			
	штетни утицај буке на околно становништво и раднике	- ограничити активности на дневни рад или према договору са јавним органима - коришћење опреме са уграђеним пригушивачима буке	Извођач радова на одржавању	Извођач радова на одржавању
	потенцијално загађење ваздуха, воде и земљишта: прашина, издувни гасови, просуто гориво, уља и мазива	-применити најбољу инжењерску праксу у коришћењу и безбедном складиштењу мазива, горива и уља -обезбедити правилно пуњење горивом и одржавање опреме -сакупљати сав отпад и одлагати у складу са Законом о управљању отпадом -прописно организовати и покрити просторе за складиштење материјала	Извођач радова на одржавању	Извођач радова на одржавању

фаза	предмет разматрања	мере ублажавања	институционална одговорност	
			спровођење	надзор
		<ul style="list-style-type: none"> <li>-изоловати бетонске, асфалтне радове од утицаја воде коришћењем заптивне оплате</li> <li>-изоловати просторе за прање камиона за транспорт бетона и асфалта као и осталу опрему од утицаја воде избором простора за прање с којих се вода не спира слободно, директно или индиректно у водотоке</li> <li>-одлагати отпад на одговарајуће локације заштићене од испирања</li> </ul>		
	вибрације	ограничити активности на дневни рад или према договору са јавним органима	Извођач радова на одржавању	Извођач радова на одржавању
	безбедност радника	<ul style="list-style-type: none"> <li>-обезбедити раднике сигурносним упутствима и заштитном опремом</li> <li>-организовати сигуран обилазни ток саобраћаја</li> </ul>	Извођач радова на одржавању	Извођач радова на одржавању
	повећана брзина возила	поставити саобраћајне знакове за ограничење брзине	Извођач радова на одржавању	Извођач радова на одржавању
	ерозија, одрон и опасне ситуације	поставити одговарајуће знаке упозорења (одрон, клизиште, влажан или клизав коловоз, опасна кривина, прелаз за пешаке или животиње на путу, школа, успорено кретање возила у саобраћајном току), Флуоресцентне ознаке који указују на стрме косине или конвексна огледала у непрегледним кривинама, поставити знаке упозорењана на местима које добра инжењерска пракса сматра погодним или према договору са јавним органима	Извођач радова на одржавању	Извођач радова на одржавању

## **Прилог 2 ПЛАН ПРАЋЕЊА УТИЦАЈА**

## ПЛАН ПРАЋЕЊА УТИЦАЈА

фаза	параметар који се прати	место где се параметар прати	како се прати/ опрема за мониторинг	време када се параметар прати (учесталост или континуирано)	зашто се параметар прати	институционал на одговорност
						спровођење
<b>изградња</b>	<b>набавка материјала</b>					
<i>асфалтна база</i>	поседовање званичног одобрења или важеће лиценце (дозволе за рад)	асфалтна база	инспекција/ инжењер надзора	пре почетка радова	треба обезбедити усклађеност базе са захтевима безбедности, здравља и животне средине	руководилац базе
<i>каменолом</i>	поседовање званичног одобрења или важеће лиценце (дозволе за рад)	каменолом	инспекција/ инжењер надзора	пре почетка радова	треба обезбедити усклађеност каменолома са захтевима безбедности, здравља и животне средине	руководилац каменолома
<i>позајмишта песка и шљунка</i>	поседовање званичног одобрења или важеће лиценце (дозволе за рад)	позајмишта или сепарација песка и шљунка	инспекција/ инжењер надзора	пре почетка радова	треба обезбедити усклађеност позајмишта са захтевима безбедности, здравља и животне средине	руководилац позајмишта и сепарације
<b>изградња</b>	<b>транспорт материјала</b>					
<i>асфалт</i>	покривен камионски товар	градилиште	надгледање	ненајављене инспекције у току рада, најмање једном недељно	треба обезбедити усклађеност са захтевима безбедности, здравља и животне средине	Извођачев надзор
<i>камен</i>	камионски товар покривен или влажан	градилиште	надгледање	ненајављене инспекције у току рада, најмање једном недељно	треба обезбедити усклађеност са захтевима безбедности, здравља и животне средине	Извођачев надзор

фаза	параметар који се прати	место где се параметар прати	како се прати/ опрема за мониторинг	време када се параметар прати (учесталост или континуирано)	зашто се параметар прати	институционална одговорност
						спровођење
<i>песак и шљунак</i>	камионски товар покривен или влажан	градилиште	надгледање	ненајављене инспекције у току рада, најмање једном недељно	треба обезбедити усклађеност са захтевима безбедности, здравља и животне средине	Извођачев надзор
<i>управљање саобраћајем</i>	изабрана маршрута и време	градилиште	надгледање	ненајављене инспекције у току рада, најмање једном недељно	треба обезбедити усклађеност са захтевима безбедности, здравља и животне средине као и што мање ометање саобраћаја	Извођачев надзор
<b>изградња</b>	<b>градилиште</b>					
<i>штетан утицај буке на раднике и околну становништво</i>	нивои буке	градилиште; најближе куће у околном насељу	детектор нивоа буке са одговарајућим софтвером	-једном на почетку пројекта и касније на кварталном нивоу -по пријави -ако резултати мониторинга нису задовољавајући, праћење треба вршити на месечном нивоу	обезбедити да радови буду у складу са захтевима очувања безбедности, здравља и животне средине, као и што мање ометање саобраћаја	Извођач радова (мониторинг)
<i>прашина</i>	аерозагађење (суспендоване чврсте честице)	на и у близини градилишта	инспекција и осматрање	ненајављене инспекције у току испоруке материјала и изградње	обезбедити да радови буду у складу са захтевима очувања безбедности, здравља и животне средине, као и што мање ометање саобраћаја	Извођачев надзор (мониторинг)

фаза	параметар који се прати	место где се параметар прати	како се прати/ опрема за мониторинг	време када се параметар прати (учесталост или континуирано)	зашто се параметар прати	институционална одговорност
						спровођење
<i>вибрације</i>	ограничено време деловања	граддилиште	надзирање	ненајављене инспекције у току рада и по пријави	обезбедити да радови буду у складу са захтевима очувања безбедности, здравља и животне средине, као и што мање ометање саобраћаја	Извођачев надзор
<i>поремећај саобраћаја током грађевинске активности</i>	постојање плана управљања саобраћајем шема саобраћаја	на и у близини градилишта	инспекција, надгледање	пре почетка радова; једном недељно и то у вршним и мирним периодима	обезбедити да радови буду у складу са захтевима безбедности, здравља и животне средине, као и што мање ометање саобраћаја	Извођачев надзор
<i>смањен приступ активности ма у појасу пута</i>	обезбеђен алтернативни приступ	граддилиште	надгледање	насумичне провере најмање једном недељно током грађевинских активности	обезбедити да радови буду у складу са захтевима безбедности, здравља и животне средине, као и што мање ометање саобраћаја	Извођачев надзор
<i>безбедност возила и пешака где нема грађевинске активности</i>	видљивост и прилагођеност	на и у близини градилишта	опсервација	насумичне провере најмање једном недељно у вечерњим сатима	обезбедити да радови буду у складу са захтевима безбедности, здравља и животне средине, као и што мање ометање саобраћаја	Извођачев надзор

фаза	параметар који се прати	место где се параметар прати	како се прати/ опрема за мониторинг	време када се параметар прати (учесталост или континуирано)	зашто се параметар прати	институционална одговорност
						спровођење
загађење воде и земљишта услед неправилног складиштења, управљања и коришћења материјала	квалитет воде и земљишта (суспендоване чврсте честице, уља, пх вредности, проводљивост)	Јасеничка, Сиколска река, Тимок и Канал Водне заједнице и њихове притоке	ненејављено узорковање, анализа у акредитованој лабораторији са потребном опремом	најмање три пута током трајања пројекта, мониторинг треба да се уради пре изградње (или на референтној тачки низводно од градилишта за време) и после радова на рехабилитацији	обезбедити да радови буду у складу са захтевима безбедности, здравља и животне средине, као и што мање ометање саобраћаја	Извођач радова (мониторинг)
безбедност радника	заштитна опрема; организација обилазног саобраћаја	градилиште	инспекција	ненајављене инспекције у току рада	обезбедити да радови буду у складу са захтевима безбедности, здравља и животне средине, као и што мање ометање саобраћаја	Извођач надзора
<b>рад</b>	<b>одржавање</b>					
штетан утицај буке на раднике и суседно становништво	нивои буке	градилиште; најближе куће	детектор нивоа буке са одговарајућим софтвером	ненајављене инспекције у току активности одржавања и по пријави	обезбедити да радови буду у складу са захтевима безбедности, здравља и животне средине, као и што мање ометање саобраћаја	ЈП „Путеви Србије“
вибрације	ограничено време активности	градилиште	надзирање	ненајављене инспекције у току активности одржавања и по пријави	обезбедити да радови буду у складу са захтевима безбедности, здравља и животне средине, као и што мање ометање саобраћаја	ЈП „Путеви Србије“

фаза	параметар који се прати	место где се параметар прати	како се прати/ опрема за мониторинг	време када се параметар прати (учесталост или континуирано)	зашто се параметар прати	институционална одговорност
						спровођење
<i>безбедност радника</i>	заштитна опрема; организација обилазног саобраћаја	граддилиште	инспекција	ненајављене инспекције у току активности одржавања и по пријави	обезбедити да радови буду у складу са захтевима безбедности, здравља и животне средине, као и што мање ометање саобраћаја	ЈП „Путеви Србије“
<b>рад</b>	<b>безбедност на путу</b>					
<i>повећана брзина возила</i>	стање саобраћајних знакова; брзина возила	деоница пута обухваћена пројектом	визуелна опсервација; детектори брзине	током активности одржавања; ненајављено	обезбедити безбедан и економичан проток саобраћаја	Извођач радова на одржавању; саобраћајна полиција
<i>ерозија, одрон и опасне ситуације</i>	стање знакова опасности	деоница пута обухваћена пројектом	визуелна опсервација	током активности одржавања	обезбедити безбедан и економичан проток саобраћаја	Извођач радова на одржавању, праћење утицаја (мониторинг)



**Предложени модел - допунски подаци које треба укључити у планове мониторинга:**

<b>1. Опште</b>		
Да ли пројекат усклађен са свим захтевима (узимајући у обзир усвојене акционе планове, изузећа или одступања)?	Да <input type="checkbox"/> Не <input type="checkbox"/>	Ако не, молимо да пружите информације о неусаглашености:
Да ли је пројекат усклађен са свим важећим еколошким и социјалним законима и прописима?	Да <input type="checkbox"/> Не <input type="checkbox"/>	Ако не, молимо да пружите информације о неусаглашености:
Да ли је било несрећа или инцидента који су изазвали штету по животну средину, довели до повреда или смртних случајева, утицали на раднике, локалну заједницу или културна добра. Да ли је фирма позивана на одговорност?	Да <input type="checkbox"/> Не <input type="checkbox"/>	Ако јесте, молимо опишите, укључујући мере за отклањање штете и спречавање понављања:
Да ли је фирма материјално угрожена евентуалним изменама закона и регулатива (Закон о раду, животної средини, социјалној заштити, безбедности и здрављу на раду)?	Да <input type="checkbox"/> Не <input type="checkbox"/>	Ако јесте, молимо опишите:
Колико пута је вршена инспекција од стране надлежних органа из области животне средине?	Број:	Молимо да наведете детаље њихових посета, укључујући број и врсту евентуалних прекршаја:
Колико пута је вршена инспекција од стране надлежних органа из области животне средине?	Број:	Молимо да наведете детаље њихових посета, укључујући број и врсту евентуалних прекршаја:
Да ли су након инспекција прописани пенали, казне и/или корективне мере?	Да <input type="checkbox"/> Не <input type="checkbox"/>	Ако јесу, молимо објасните, укључујући и статус спровођења корективних мера:
Да ли је фирма ангажовала подизвођаче на радовима везаним за пројекат?	Да <input type="checkbox"/> Не <input type="checkbox"/>	Ако јесте, молимо наведите за које врсте посла и како је фирма пратила усклађеност рада подизвођача са акционим планом животне средине и социјалним акционим планом:

<p>Да ли су неки од горе наведених прекршаја били одговорност подизвођача?</p>	<p>Да <input type="checkbox"/> Не <input type="checkbox"/></p>	<p>Ако јесу, молимо наведите детаље, укључујући како ће фирма да обезбеди спровођење корективних мера од стране Подизвођача?</p>
<p>Да ли су неки од радова спровођени у смањеном обиму, да ли су повремено обустављани или потпуно прекинута због заштите животне средине, здравља, безбедности или законских прописа?</p>	<p>Да <input type="checkbox"/> Не <input type="checkbox"/></p>	<p>Ако јесу, молимо објасните:</p>
<p>Молимо да наведете програме, иницијативе или пројекте које спроводи фирма у циљу побољшања рада и система управљања у области социолошких аспеката и очувања животне средине:</p> <p>Молимо да наведете ниво расхода главних и оперативних трошкова и да ли се они односе на потребе акционог плана животне средине и социолошких утицаја или неке друге иницијативе:</p>		

## 2. Статус акционог план животне средине и социолошких утицаја

Молимо да пружите информације о статусу сваке ставке у оквиру Акционог плана животне средине и социолошких утицаја. Ако је план ажуриран током периода извештавања, молимо приложити копију новог плана.

### 3. Подаци мониторинга животне средине.<sup>1</sup>

Молимо да пружите информације о имену и контакт детаљима вашег менаџера животне средине:				
Параметар <sup>2</sup>	Вредност <sup>3</sup>	јединица	статус усклађености <sup>4</sup>	Коментари <sup>5</sup>
<b>Отпадне воде</b>				
укупна количина отпадне воде				
биохемијска потрошња кисеоника (БПК)				
хемијска потрошња кисеоника				
суспендоване честице				
фосфор				
нитрати				
тешки метали				
(други)				
<b>Емисије у ваздух</b>				
сумпордиоксид SO <sub>2</sub>				
оксиди азота NO <sub>x</sub>				
микрочестице				
угљендиоксид CO <sub>2</sub>				
метан CH <sub>4</sub>				

<sup>1</sup> Молимо вас да обезбедите резултате мониторинга животне средине спроведене од стране фирме или њених консултаната. Ако већ имате све тражене податке доступне у другом облику, онда они могу да се користе

<sup>2</sup> Није нужно применити све параметре. Молимо вас да попуните оне редове који су најрелевантнији за сектор индустрије. Додатни параметри могу да се додају ако је неопходно.

<sup>3</sup> Молимо Вас да проверите да ли су јединице мерења јасно наведене.

<sup>4</sup> Молимо Вас за извештај о усклађености према стандардима за овај пројекат (локални, Европска Унија и/или Светска банка)

<sup>5</sup> Поред свих других коментара, молимо Вас да наведете да ли пријављена мерења важе за све или само неке процесе.

<b>Молимо да пружите информације о имену и контакт детаљима вашег менаџера животне средине:</b>				
<b>Параметар<sup>2</sup></b>	<b>Вредност<sup>3</sup></b>	<b>јединица</b>	<b>статус усклађености<sup>4</sup></b>	<b>Коментари<sup>5</sup></b>
азот субоксид N <sub>2</sub> O				
хидрофлуорокарбони HFCs				
флуорокарбони PFCs				
сумпорхексафлуорид SF <sub>6</sub>				
(други)				
<b>Други параметри</b>				
бука				
(други)				
<b>Чврст отпад</b>				
Молимо вас да наведете врсту и количину чврстог отпада генерисаног због извођења Пројекта. Наведите ако је нека врста отпада опасна. Наведите шта од отпада може поново да се користи или рециклира, као и начин одлагања.				

#### 4. Коришћење ресурса и добијени производи

параметар	вредност	Јединица мере	коментари <sup>6</sup>
<b>Употребљена горива</b>			
уље			
бензин			
камени угаљ			
лигнит			
електроенергетски систем			
топлотна енергија			
<b>Потрошене сировине</b>			
сировина 1			
сировина 2			
<b>Добијени производи</b>			
производ 1			
производ2			

<sup>6</sup> Поред свих других коментара, молимо Вас да наведете да ли пријављене мере важе за све или само неке од процеса. Наведите неке параметре квалитета горива (нпр. октанска вредност)

## 5. Управљање људским ресурсима

Молимо да пружите информације о имену и контакт детаљима вашег менаџера људским ресурсима:			
	укупно	Новозапослени у овом извештајном периоду	Отпуштени у овом извештајном периоду
Број непосредно запослених:			
Број ангажованих радника под уговором:			
Да ли је током периода извештавања спроведена колективна редундација?	Да <input type="checkbox"/> Не <input type="checkbox"/>	Ако јесте, објасните план редундације, разлоге за спровођење, планирани број радника и како су одабрани, спроведена саветовања и мере за ублажавање ефеката редундације:	
Да ли постоје планови редундације радне снаге за следећу годину?	Да <input type="checkbox"/> Не <input type="checkbox"/>	Ако постоји, представити план редундације, укључујући разлоге за отпуштање вишкова, број радника који је обухваћен и начин на који су одабрани:	
Да ли је током периода извештавања било неких промена у радничком синдикату фирме?	Да <input type="checkbox"/> Не <input type="checkbox"/>	Ако јесте, молимо објасните детаљно и наведите однос према радничком синдикату:	
Ако синдикат не постоји, да ли има др. представника радника?	Да <input type="checkbox"/> Не <input type="checkbox"/>	Ако има, молимо објасните њихово учешће током периода извештавања:	
Да ли је било промена у колективном уговору?	Да <input type="checkbox"/> Не <input type="checkbox"/>	Ако јесте, молимо опишите детаљно:	
Да ли је током периода извештавања неко од запослених поднео било какву притужбу?	Да <input type="checkbox"/> Не <input type="checkbox"/>	Ако јесте, наведите тачан број поднетих жалби, засебно за сваки пол, као и предмете ових жалби и објаснити на који начин се фирма бавила овим проблемом:	

<p>Да ли је неко од запослених пријавио случај узнемиравања или насилног понашања током периода извештавања?</p>	<p>Да <input type="checkbox"/></p> <p>Не <input type="checkbox"/></p>	<p>Ако јесте, наведите тачан број поднетих жалби, засебно за сваки пол, као и предмете ових жалби и објаснити на који начин се фирма бавила овим проблемом:</p>
<p>Да ли је било штрајкова и других колективних спорова који се односе на рад и услове рада у фирми, током извештајног периода?</p>	<p>Да <input type="checkbox"/></p> <p>Не <input type="checkbox"/></p>	<p>Ако јесу, навести разлоге и природу ових спорова и објаснити на који начин их је фирма решавала:</p>
<p>Да ли су током периода извештавања вођени судски поступци у вези са условима рада?</p>	<p>Да <input type="checkbox"/></p> <p>Не <input type="checkbox"/></p>	<p>Ако јесте, наведите спорна питања и њихов исход:</p>
<p>Да ли је током извештајног периода било промена у следећим областима:</p> <ul style="list-style-type: none"> <li>❖ Репрезентативни синдикат</li> <li>❖ Колективни уговор</li> <li>❖ Недискриминација и једнаке могућности за све</li> <li>❖ Једнака зарада за једнак рад</li> <li>❖ Родна равноправност</li> <li>❖ Малтретирање и узнемиравање, укључујући и сексуално узнемиравање</li> <li>❖ Запошљавање лица испод 18 година старости</li> <li>❖ Зарада (висина плате, редовни и прековремени рад)</li> <li>❖ Прековремени рад</li> <li>❖ Радно време</li> <li>❖ Баланс између посла и приватног живота</li> <li>❖ Жалбени механизам за раднике</li> <li>❖ Здравље и безбедност</li> </ul>	<p>Да <input type="checkbox"/></p> <p>Не <input type="checkbox"/></p>	<p>Ако јесте, наведите детаље, укључујући и нове иницијативе ако постоје:</p>

6. Подаци о заштити здравља и безбедности на раду					
Молимо да пружите информације о имену и контакт детаљима вашег менаџера заштите здравља и безбедности на раду:					
	Непосредно запослени:	Радници на уговор:		Непосредно запослени:	Радници на уговор:
Количина посла, који у периоду извештавања, просечан радник обави за сат времена:			Број смртних случајева <sup>7</sup> :		
Буџет који је потрошен на безбедност и здравље на раду (укупан износ и валута):			Број повреда које су узроковале одсуствовање са посла:		
Обука из безбедности и здрављу на раду која је спроведена у овом периоду (по особи или данима):			Број инцидената који је довео до временског заостатка у обављању посла (укључујући и транспорт) <sup>8</sup> :		
Број изгубљених радних дана услед инцидената <sup>9</sup>			Број случајева професионалног обољења:		
Број дана на боловању:					
Узроци инцидента (падови, велика оптерећења, ударци предметима, струјни удар итд):					
Молимо Вас да наведете детаље о свим смртним случајевима или већим инцидентима који нису претходно пријављени банкама, укључујући и укупне накнаде исплаћене због повреде на раду или болести (износ и валута):					
Молимо Вас да укратко представите обуку у превенцији и реаговању у хитним ситуацијама, коју су запослени прошли у току периода извештавања:					
Молимо Вас да укратко представите вежбе реаговања у хитним ситуацијама које су спроведене у току периода извештавања:					

<sup>7</sup> Ако то већ нисте урадили, молимо Вас да се обезбеди посебан извештај са детаљима о околностима под којима је дошло до смрти.

<sup>8</sup> Неспособност за рад у трајању од најмање једног целог радног дана након несреће или болести.

<sup>9</sup> Изгубљени радни дани су број радних дана након повреде или обољења, током којих је запослени био ван посла или је имао ограничене радне активности због професионалног обољења или болести.



## 7. Заинтересоване стране

Молимо да пружите информације о имену и контакт детаљима вашег менаџера за односе са јавношћу:

Молимо вас да пружите информације о спровођењу Плана укључивања заинтересованих страна и представите односе који су успостављени са њима током периода извештавања, укључујући:

- Састанци или друге иницијативе спроведене током периода извештавања, путем којих се врши повезивање са јавношћу или јавним организацијама;
- Информације које су добиле заинтересоване стране у току периода извештавања, а тичу се заштите животне средине, социјалних и безбедносних питања;
- покривеност у медијима;
- сарадња са удружењима грађана, посебно из области очувања животне средине.

Молимо опишите било какве промене у Плану укључивања заинтересованих страна:

Током периода извештавања, колико жалби или притужби је добијено на Пројекат, од стране јавних или цивилних организација? Молимо Вас да их разврстате по групама којима припадају заинтересоване стране. Укратко представите проблеме који се спомињу у жалбама и притужбама и како су они решени:

## 8. Акциони План расељавања са статусом и извештавањем

Постојеће заузимање земљишта

Молимо Вас да током периода извештавања поднесете извештај о примени Акционог плана расељавања, користећи показатеље праћења који су наведени у плану и попуните табелу. Молимо вас да дате резултате било ког другог плана мониторинга и додатне информације, уколико мислите да је корисно.

Да ли је свим угроженим лицима извршена потпуна компензација због физичког измештања и да ли је услед Пројекта дошло до економских губитака?	Да <input type="checkbox"/> Не <input type="checkbox"/>	Ако није, наведите колико је још остало неизмирених исплата за компензацију (у смислу броја и процената корисника и износом за плаћање) и наведите када ће се извршити ове исплате:
Да ли је заузимање земљишта имало неке додатне, непредвиђене утицаје на основне животне потребе и стандард угроженог становништва, а да то није предвиђено акционим планом расељавања?	Да <input type="checkbox"/> Не <input type="checkbox"/>	Ако јесте, квантитативно их одредите и наведите које су мере предузете како би се минимизирао или ублажио њихов утицај. Ако није, наведите како су праћени потенцијални утицаји на основне животне потребе становништва.
Да ли су уочене неке угрожене групе?	Да <input type="checkbox"/> Не <input type="checkbox"/>	Ако јесу, наведите те групе и опишите додатне мере које су предузете како би се смањио негативан утицај на њих.
Уколико је могуће, да ли су све транзитне накнаде плаћене?	Да <input type="checkbox"/> Не <input type="checkbox"/>	Ако нису, наведите колико је још остало неизмирених исплата (у смислу броја и процената корисника и износом за плаћање) и наведите када ће се извршити ове исплате:
Да ли је свим угроженим лицима пружена правна подршка?	Да <input type="checkbox"/> Не <input type="checkbox"/>	Ако јесте, наведите колико особа је искористило правну помоћ.

Да ли су решени преостали приговори о полагању права на земљиште и ресурсе?	Да <input type="checkbox"/> Не <input type="checkbox"/> Није применљиво <input type="checkbox"/>	Ако нису, навести колико је још остало приговора и када се очекује њихово решавање.
Да ли је било жалби и тужби у вези новог заузимања земљишта?	Да <input type="checkbox"/> Не <input type="checkbox"/>	Ако јесте, наведите колико и сажето представите њихов садржај.
Да ли је фирма редовно извештавала угрожено становништво о оствареном напретку у спровођењу акционог плана расељавања?	Да <input type="checkbox"/> Не <input type="checkbox"/>	Ако јесте, навести колико састанака је одржано и колико учесника је њима присуствовало.
<p><b>Ново заузимање земљишта</b></p> <p>Ако је у периоду извештавања дошло до новог заузимања земљишта, молимо Вас да обезбедите документа у вези земљишних трансакција. Приложите нов или ревидовани Акциони план пресељавања који се односи на ново заузимање земљишта, са описаним мерама ублажавања, компензације, постигнутих договора итд. и обезбедите табеларни приказ са листом угроженог становништва и статусом компензације.</p>		
Да ли су нека лица била физички расељена?	Да <input type="checkbox"/> Не <input type="checkbox"/>	Ако јесту, колико њих је расељено?
Да ли су нека лица била економски угрожена?	Да <input type="checkbox"/> Не <input type="checkbox"/>	Ако јесту, колико њих?
Да ли је влада помогла пресељења?	Да <input type="checkbox"/> Не <input type="checkbox"/>	

## 9. Сарадња са заједницом и развој

Молимо Вас да наведете да ли је током периода извештавања фирма спровела социјалне иницијативе или иницијативе за развој заједнице, као и одговарајуће трошкове ако постоје:

## **Прилог 3 ЗАКОНОДАВСТВО**

## СРПСКИ ЗАКони РЕЛЕВАНТНИ ЗА ЗАШТИТУ ЖИВОТНЕ СРЕДИНЕ:

Овде су наведени најзначајнији закони и прописи, који су тренутно на снази у Републици Србији, а релевантни су за заштиту животне средине:

- ❖ Закон о планирању и изградњи („Службени гласник РС”, бр 72/2009, 81/2009, 64/10, 24/11, 121/12, 42/13, 50/13, 98/13, 132/14, 145/14);
- ❖ Закон о заштити природе („Службени гласник РС”, 36/09, 88/10, 91/10, 14/16);
- ❖ Закон о заштити животне средине („Службени гласник РС”, бр 135/04, 36/09, 72/09, 43/11, 14/16);
- ❖ Закон о процени утицаја на животну средину („Службени гласник РС”, бр 135/2004, 36/09);
- ❖ Закон о стратешкој процени утицаја на животну средину („Службени гласник РС”, бр 135/04, 88/10);
- ❖ Закон о управљању отпадом („Службени гласник РС”, 36/09, 88/10, 14/16);
- ❖ Закон о заштити од буке („Службени гласник РС”, 36/09, 88/10);
- ❖ Закон о водама („Службени гласник РС”, 30/10, 93/12, 101/16);
- ❖ Закон о шумама („Службени гласник РС”, 30/10, 93/12, 89/15);
- ❖ Закон о заштити ваздуха („Службени гласник РС”, 36/09, 10/13);
- ❖ Закон о безбедности и здрављу на раду („Службени гласник РС”, 101/05, 91/15, 113/17).

Прописи формиран на основу Закона о процени утицаја на животну средину, обухватају следеће:

- ❖ Уредба о утврђивању листе пројеката за које је обавезна процена утицаја на животну средину и листе пројеката за које се може захтевати ЕИА („Службени гласник РС”, бр 114/08);
- ❖ Правилник о садржини захтева о потреби процене утицаја и садржини захтева за спецификацију обима и садржаја студије о процени утицаја („Службени гласник РС”, бр 69/05);
- ❖ Правилник о садржини студије о процени утицаја („Службени гласник РС”, бр 69/05);
- ❖ Правилник о поступку јавног увида, презентацији и јавној расправи о студији о процени утицаја („Службени гласник РС”, бр 69/05);
- ❖ Правилник о раду Техничке комисије за студије о процени утицаја („Службени гласник РС”, бр 69/05);
- ❖ Правилник о дозвољеном нивоу буке у животној средини („Службени гласник РС”, бр 72/10);
- ❖ Уредба о утврђивању класа водних тела („Службени гласник РС”, бр 5/68);
- ❖ Уредба о граничним вредностима загађујућих материја у површинским и подземним водама и седименту и роковима за њихово достизање („Службени гласник РС”, бр. 50/12);
- ❖ Правилник о опасностима загађујућих материја у водама („Службени гласник РС”, бр 31/82).

Други релевантни закони Републике Србије:

- ❖ Закон о потврђивању Конвенције о објављивању информација, укључивање јавности у процес доношења одлука и правну заштиту у области животне средине („Службени гласник РС”, 38/09);
- ❖ Закон о путевима („Службени гласник РС”, бр. 41/18 ).

## **Прилог 4 УКЉУЧИВАЊЕ ЗАИНТЕРЕСОВАНИХ СТРАНА**

## Идентификација заинтересованих страна

Заинтересоване стране чине људи и организације који могу да утичу, да буду погођени, или сами мисле да су погођени одлуком или активношћу. На овом Пројекту, заинтересоване стране могу да се сврстају у следеће основне групе:

### 1. Потенцијално погођене стране:

- ❖ Запослени у ЈП „Путеви Србије“ и Извођачи;
- ❖ Представници фирми које послују у зони непосредно уз Пројекат;
- ❖ Становници насеља у зони утицаја Пројекта;
- ❖ Законски регулисани надлежни органи на локалном или регионалном нивоу, као што су: локални земљопоседници и закупци; и потенцијално погођена индустрија и предузећа.

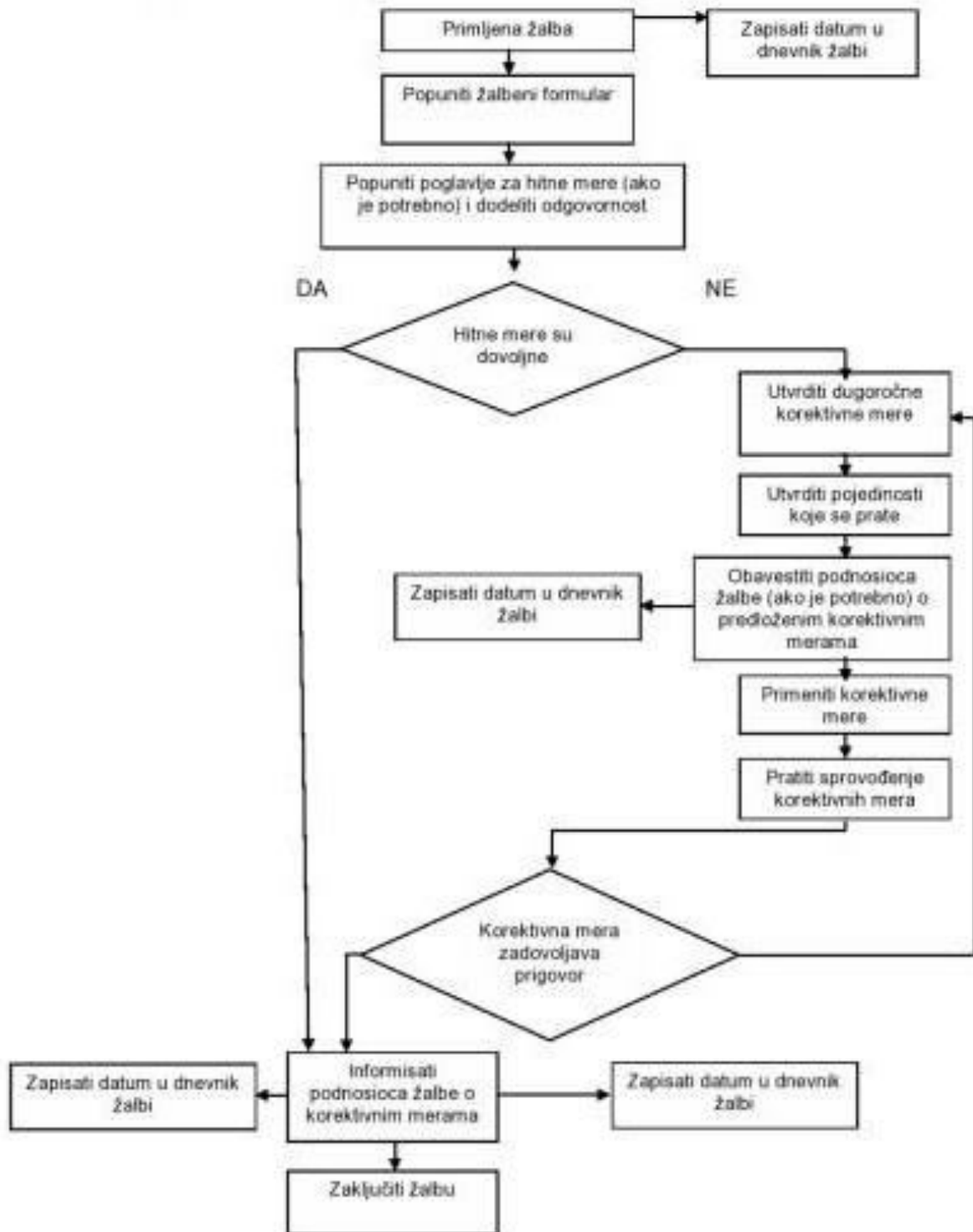
### 2. Друге заинтересоване стране:

- ❖ Јавност;
- ❖ Друге фирме које послују у Националној Мрежи;
- ❖ Невладине организације.

Како се Пројекат развија, може да се појави више заинтересованих страна. У том смислу, када се једном идентификује, свака заинтересована страна ће се окарактерисати у смислу њених интереса, проблема и захтева и биће укључена у ову листу.

## Жалбени механизам и облик

Dijagram toka žalbenog postupka



Жалбе треба решити у року од 15 радних дана.



Деловодни број жалбе:			
Контакт подаци	Име и презиме:		
	адреса:		
	телефон:		
	е - маил:		
Како желите да будете контактирани? Молимо Вас да означите	поштом	телефоном	е - маил
Име и информације о идентитету (из личне карте).			
Детаљи ваше жалбе. Молимо вас да опишете проблеме, коме су се догодили, када, где и колико пута, као релевантне			
Која је ваша препорука за разрешење жалбе?			
Како да предате овај образац надлежном лицу	поштом:		
	лично: молимо донесите овај формулар на адресу:		
	е - маил: Пошаљите своју жалбу, предложено решење и контакт податке на е - маил:		
потпис		датум	



ЈАВНО ПРЕДУЗЕЋЕ  
ПУТЕВИ СРБИЈЕ

Булевар краља Александра бр. 282

11 000 Београд

тел: +381 11 30 40 700

факс: +381 11 30 40 699

## ИЗВЕШТАЈ СА ЈАВНИХ КОНСУЛТАЦИЈА

О

### ПЛАНУ УПРАВЉАЊА ЗАШТИТОМ ЖИВОТНЕ СРЕДИНЕ

за

Израда главног пројекта појачаног одржавања  
државног пута IБ реда бр. 33, деоница:Неготин  
(Радујевац)-гр. СРБ/БУГ Мокрање, L= 12,919 km

- Категорија Б –



Београд, фебруар 2019

## 1. ИСТОРИЈАТ

Република Србија, аплицирала је за финансирање трошкова Пројекта рехабилитације пута. Међународне финансијске институције су: Светска банка, Европска инвестициона банка и Европска банка за обнову и развој.

Република Србија, намерава да уложи део добијених средстава, на пројекат појачаног одржавања на државном путу IB бр. 33, деоница: Неготин (Радујевац)- гр. СРБ/БУГ (Мокрање), L = 12,919 km.

Овај План управљања животном средином је израђен за појачано одржавање (рехабилитацију – доградњу) предметне путне деонице, да обезбеди имплементирање добре праксе заштите животне средине и усклађеност документације са захтевима Међународних финансијских институција које ће финансирати пројекте рехабилитације путева и безбедности у Србији.

Предузеће Рарпро Теам д.о.о. је, као партнер у групи извршилаца која израђује предметни пројекат, израдило нацрт документа, План управљања животном средином, за рехабилитацију националног пута IB бр. 33, деоница: Неготин (Радујевац)- гр. СРБ/БУГ (Мокрање), L = 12,919 km, који је поднет на пре-коначни увид техничкој контроли и Инвеститору 13. децембра 2018., за коментарисање или за одобрење. План управљања животном средином је израђен са циљем да обезбеди примену најбоље праксе и пројекта у складу са захтевима међународних финансијских институција у заштити животне средине које финансирају пројекте рехабилитација путева и безбедности. Израда Плана управљања животном средином је спроведена кроз истраживања на терену, укључујући и консултације са представницима на регионалном и локалном нивоу. План управљања животном средином је примарно заснован на истраживањима на терену извршеним током летњих месеци 2018.

Јавно предузеће „Путеви Србије“ је 15. јануара 2019. дало одобрење за почетак процеса јавних консултација за План управљања животном средином. Јавно предузеће „Путеви Србије“ је започело јавне консултације и објавило документ 16. јануара 2019.

ЈП „Путеви Србије“ је 16. јануара 2019. објавило позив за јавне консултације са управама, организацијама и заинтересованом јавности за План управљања животном средином за рехабилитацију деонице пута Неготин (Радујевац)- гр. СРБ/БУГ (Мокрање). Јавност, организације и остале заинтересоване стране су позване да присуствују у процесу јавне расправе о нацрту документа Плана управљања животном средином. Пре оглашавања у новинама, План управљања животном средином је достављен општини Неготин. Представници општина су обавестили јавност постављањем огласа, на електронској страници општине Неготин и на огласној табли, о времену и

месту одржавања јавних консултација. Позив је такође објављен на сајту Јавног предузећа „Путеви Србије“.

Увид у документ је обезбеђен на следећим адресама:

- Просторије ЈП „Путеви Србије“, Сектор инвестиција, Влајковићева 19а, Београд, на првом прату, сваког радног дана од 11:00 до 13:00, 15 дана од 16. јануара 2019.
- Просторије Општине Неготин, Одељење за урбанизам, грађевинарство и и заштиту животне средине, улица Трг Стевана Мокрањца бр. 1, 19300 Неготин, радним данима од 08:00 до 13:00, 15 дана од 16. јануара 2019.
- На интернет презентацији ЈП „Путеви Србије“:  
[www.putevi-srbije.rs](http://www.putevi-srbije.rs)

Јавне консултације и презентација Плана управљања животном средином је одржана у просторијама Општине Неготин у Великој сали за састанке, 31. јануара 2019. са почетком у 10:00 часова.

## **2. ИЗВЕШТАЈ О ЈАВНИМ КОНСУЛТАЦИЈАМА, Неготин, 31.01.2019.**

У складу са оперативном политиком 4.01 Светске Банке, ЈП „Путеви Србије“ је израдило документ – План управљања животном средином за радове на ургентном одржавању и рехабилитацији државног пута ИБ бр. 33, деоница: Неготин (Радујевац)- гр. СРБ/БУГ (Мокрање), L = 12,919 km.

Представљање Плана управљања животном средином је почело 16. јануара 2019., позив заинтересованим странама је објављен у дневном листу Политика, којим је позвана заинтересована јавност, власти и институције да провере предложене санације и утицај на животну средину са наведених мера ублажавања и праћења. Пре оглашавања у новинама, сва документа су достављена општини Неготин и јавно доступна на лицу места, и такође постављена на електронској презентацији ЈП „Путеви Србије“.

Представници локалне самоуправе су обавестили јавност постављањем огласа о времену и месту јавних консултација. Објављивање нацрта Плана управљања животном средином је завршено 31. јануара 2019. када су одржане јавне консултације у општини Неготин.



Сл. 1: Јавне консултације у Неготину, 31. јануар 2019.



Сл. 2: Јавне консултације у Неготину, 31. јануар 2019.



Сл. 3: Јавне консултације у Неготину, 31. јануар 2019.



Сл. 4: Јавне консултације у Неготину, 31. јануар 2019.

Јавним консултацијама је присуствовало 6 учесника. Заинтересовани представници општине Неготин– локалне самоуправе и представници Одсека за урбанизам, грађевинарство и заштиту животне средине.

Јавне консултације су почеле, као што је било и планирано, у 10:00. Представник Rapro Team, просторни планер Милица Симић изложила је електронску презентацију и заједно са специјалистом за екологију Марином Комад, дипл. грађ. инж., детаљно је представљен План управљања заштитом животне средине учесницима. Током јавне расправе, није било притужби у вези са планом управљања животном средином.

Током јавних консултација су постављена следећа питања:

1. Када ће доћи до извођења радова?

Одговор: Извођење радова зависи од одлуке ЈП „Путеви Србије“.

2. Где се измешта пут код гробља?

Одговор: Транслаторно се измешта пут у леву страну у смеру раста стационажа.

3. Ако инспекција општине Неготин током извођења радова утврди да има жалби на спровођење мера заштите које су одређене Планом управљања животне средине, којој институцији се обраћа?

Одговор: Обраћа се ЈП „Путеви Србије“ које је одговорно за имплементацију пројекта.

4. Где ће пролазити бицикличке стазе, да ли се спаја са Euro Velo 6?

Одговор: Бицикличка стаза ће пролазити кроз насељено место Неготин, биће комбинована са пешаком стазом, док Euro Velo 6 – бицикличка стаза иде од Неготина до Бугарске границе, али тек од чвора 3320 па до границе са Републиком Бугарском бицикличка стаза има исту трасу као и предметни државни пут.

Јавна расправа је завршена у 10:55 по локалном времену.

### 3. СПИСАК ПРИСУТНИХ

<b>СПИСАК ПРИСУТНИХ НА ЈАВНИМ КОНСУЛТАЦИЈАМА</b>			
<b>ПРЕДМЕТ:</b> План управљања заштитом животне средине - Јавне консултације - дискусија -			
<b>МЕСТО ОДРЖАВАЊА КОНСУЛТАЦИЈА:</b> ЈП Путеви Србије, сектор за инвестиције, Влајковића бр. 19а, 11000 Београд Општина Неготин, Одељење за урбанизам, грађевинарство и заштиту животне средине, улица Трг Стевана Мокрањца бр. 1, 19300 Неготин			
<b>МЕСТО ОДРЖАВАЊА ДИСКУСИЈЕ:</b> Велика сала за састанке Општине Неготин			
<b>ТЕРМИН ЈАВНИХ КОНСУЛТАЦИЈА:</b> 15. јануар 2019. до 31. јануар 2019.			
<b>ТЕРМИН ЈАВНЕ ДИСКУСИЈЕ:</b> 31. јануар 2019. у 10.00 часова			
<b>ПУТ:</b> Државни пут 1Б реда бр. 33			
<b>ПРОЈЕКАТ:</b> Појачано одржавање државног пута Неготин (Радујевац)-ГР. СРБ/БУГ (Мокрање)			
р.б.	Име и презиме	Организација / Адреса	Телефон, Факс, Е-пошта
1	Драган Радонић	ОУ Неготин, Трг С. Мокрањац	069 8482756 екoнcиcтeкциjа@негoтин.гp
2	Jelena Stanković	- / - / -	063 1844551
3	Slobodan Dizdović	- / - / -	069/84-82-713 ; екoнcиcтeкциjа@негoтин.гp
4	Sanja Stojšević	- / - / -	019/547-580; sncja.stojsevic@meritum.rs
5	Jasmina Stojčević	- / - / -	019 547-580; jstojcevic@meritum.rs
6	Milan Basković	ОУ Неготин, Трг С. Мокрањац	069 184 82 736; nov.meds.rzevo@meritum.rs



#### 4. ДОКУМЕНТАЦИЈА



Сатасно оперативној политици Светске банке (ОП 4.01)  
**Јавно предузеће „Путеви Србије“**  
позива на  
**ЈАВНЕ КОНСУЛТАЦИЈЕ**  
јавност, органе и организације заинтересоване за  
**ПЛАН УПРАВЉАЊА  
ЗАШТИТОМ ЖИВОТНЕ СРЕДИНЕ**  
за пројекат појачаног одржавања  
државног пута IB реда бр. 33 деоница:  
**НЕГОТИН (РАДУЛЕВАЦ) – ГР. СРБ/БУГ (МОКРАЊЕ)**

Увод у предметни План управљања заштитом животне средине моћи се извршити:

- у просторијама ЈП „Путеви Србије“, сектор за инвестиције, Влајковићева 19а, Београд, први спрат, сваког радног дана од 11 до 13 часова у року од 15 дана од дана објављивања овог објављивања.
- у просторијама Општине Неготин, улица Трг Стевана Мокрањца бр. 1, Одељење за урбанизам, грађевинарство и заштиту животне средине, 19300 Неготин, сваког радног дана од 9 до 13 часова у року од 15 дана од дана објављивања овог објављивања.
- на интернет страници општине Неготин: <http://negotin.rs>
- на интернет страници ЈП „Путеви Србије“: [www.putevi-srbije.rs](http://www.putevi-srbije.rs)

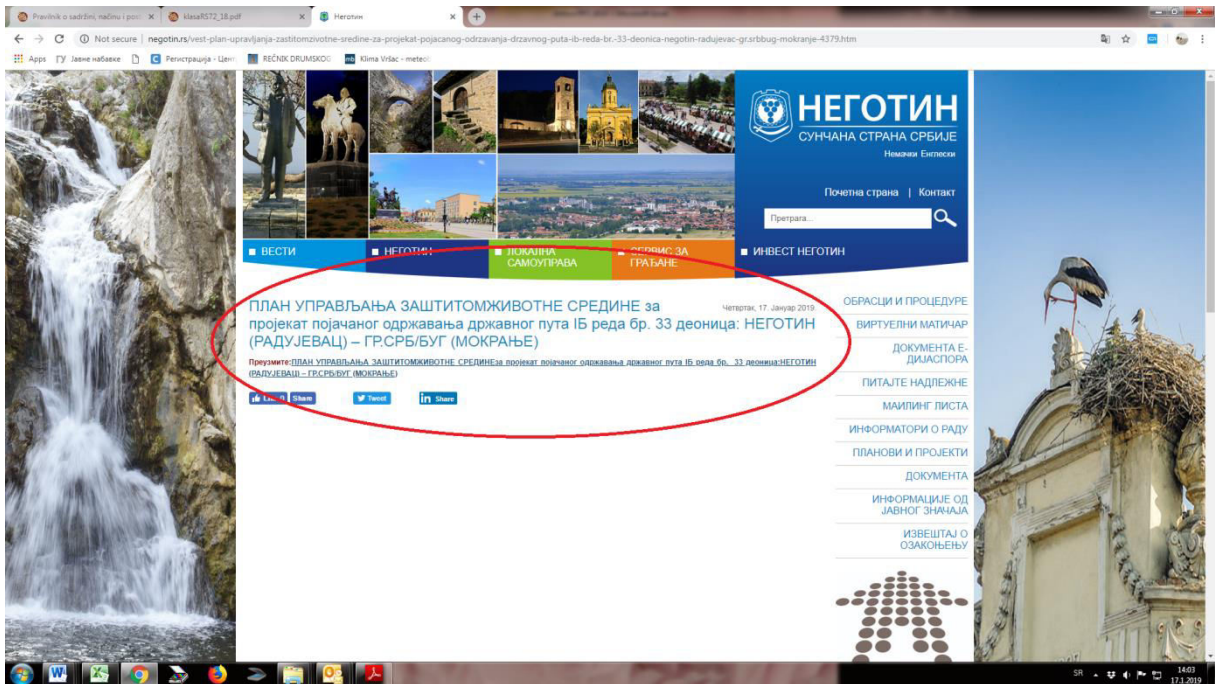
Примедбе и захтеви у вези са Планом управљања заштитом животне средине се подnose у писаном облику и достављају на адресу ЈП „Путеви Србије“, Сектор за инвестиције, Влајковићева 19а, Београд. Примедбе се могу доставити и електронском поштом на адресу [office@putevi-srbije.rs](mailto:office@putevi-srbije.rs)

Дана 31. 1. 2019. године, са почетком у 10 часова биће одржане јавне консултације и презентација предметног Плана у Великој сали за састанке у општини Неготин, улица Трг Стевана Мокрањца бр. 1. 19300 Неготин.

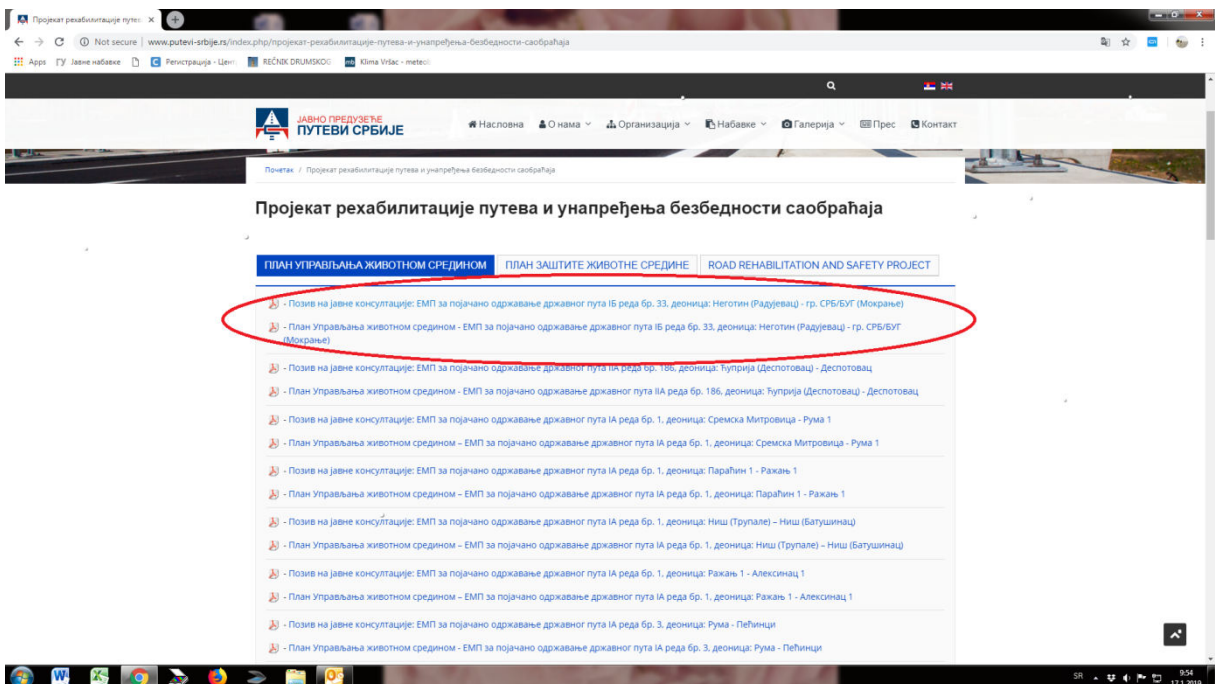
За додатне информације обратити се на следећу адресу:

ЈП „Путеви Србије“  
Сектор за инвестиције  
Влајковићева 19а,  
11000 Београд, Република Србија,  
тел./факс +381 11/32 06 813  
e-mail: [igor.tadovic@putevi-srbije.rs](mailto:igor.tadovic@putevi-srbije.rs)

Сл. 5: Најава јавних консултација у дневном листу „Политика“



Сл. 6: Позив на јавне консултације, објављен на сајту Општине Неготин



Сл. 7: Позив на јавне консултације, објављен на сајту ЈП Пuteви Србије



Сагласно оперативној политици Светске Банке (ОП 4.01)

Јавно предузеће „Путеви Србије“ позива на

### **ЈАВНЕ КОНСУЛТАЦИЈЕ**

јавност, органе и организације заинтересоване за

**ПЛАН УПРАВЉАЊА ЗАШТИТОМ ЖИВОТНЕ СРЕДИНЕ**  
за пројекат појачаног одржавања државног пута **IB** реда бр. **33**  
деоница:

**НЕГОТИН (РАДУЈЕВАЦ) – ГР.СРБ/БУГ (МОКРАЊЕ)**

Увид у предметни План управљања заштитом животне средине може се извршити:

- у просторијама ЈП „Путеви Србије“, сектор за инвестиције, Влајковићева 19а, Београд, први спрат, сваког радног дана од 11 до 13 часова у року од 15 дана од дана објављивања овог обавештења.
- у просторијама Општине Неготин, улица Трг Стевана Мокрањца бр. 1, Одељење за урбанизам, грађевинарство и заштиту животне средине 19300 Неготин сваког радног дана од 08 до 13 часова у року од 15 дана од дана објављивања овог обавештења.
- на интернет страници општине Неготин: <http://negotin.rs>
- на интернет страници ЈП „Путеви Србије“: [www.putevi-srbije.rs](http://www.putevi-srbije.rs)

Примедбе и мишљења у вези са Планом управљања заштитом животне средине се подносе у писаном облику и достављају на адресу ЈП „Путеви Србије“, Сектор за инвестиције, Влајковићева 19а, Београд. Примедбе се могу доставити и електронском поштом на адресу [office@putevi-srbije.rs](mailto:office@putevi-srbije.rs)

Дана 31.01.2019. године, са почетком у 10:00 часова биће одржане јавне консултације и презентација предметног Плана у Великој сали за састанке у општини Неготин, улица Трг Стевана Мокрањца бр. 1, 19300 Неготин.

За додатне информације обратити се на следећу адресу:

ЈП „Путеви Србије“  
Сектор за инвестиције  
Влајковићева 19а,  
11000 Београд, Република Србија,  
тел./факс +381 11 / 32 06 813  
e-mail: [igor.radovic@putevi-srbije.rs](mailto:igor.radovic@putevi-srbije.rs)

Сл. 8: Позив на јавне консултације, објављен на сајту ЈП Путeви Србије

**Прилог 5 УСЛОВИ НАДЛЕЖНИХ ИНСТИТУЦИЈА**

РЕПУБЛИКА СРБИЈА  
ЗАВОД ЗА ЗАШТИТУ ПРИРОДЕ СРБИЈЕ  
НОВИ БЕОГРАД, Др Ивана Рибара бр. 91  
Тел: +381 11/2093-802; 2093-803  
Факс: + 381 11/2093-867

ЈВ  
ЈАВНО ПРЕДУЗЕЋЕ "ПУТЕВИ СРБИЈЕ"  
Број 953-18474/2-1  
19-10-2017  
Датум  
БЕОГРАД, Булевар краља Александра бр. 202

Завод за заштиту природе Србије, Београд, Ул. др Ивана Рибара бр. 91, на основу члана 9. Закона о заштити природе („Службени гласник РС“, бр. 36/2009, 88/2010, 91/2010 – исправка и 14/2016) и члана 136. Закона о општем управном поступку („Службени гласник РС“, бр. 18/2016), поступајући по захтеву II Бр. 953-18474 Јавног предузећа „Путеви Србије“ из Београда, Булевар краља Александра 282, за издавање услова заштите природе за израду техничке документације пројекта Појачаног одржавања деонице државног пута IV реда бр. 33 (стара ознака: магистрални пут М-24), деоница Неготин – граница СРБ/БУГ (Мокрање), дана 18.10. 2017. године под 03 бр. 020-2163/3 доноси

#### РЕШЕЊЕ

1. Предметно подручје (деоница пута) се не налази унутар заштићеног подручја за које је спроведен или покренут поступак заштите, нити у обухвату простора еколошке мреже. Сходно томе, издају се следећи услови заштите природе:

- 1) Пројектом Појачаног одржавања деонице државног пута IV реда бр. 33 (стара ознака: магистрални пут М-24), деоница Неготин – граница СРБ/БУГ (Мокрање) предвидети таква решења и мере који ће обезбедити услове за очување ваздуха, земљишта, подземних и површинских вода у непосредном окружењу (посебно Тимока, Јасеничке, и Сиколске реке и њихових притока, као и Канала Водне Заједнице).
- 2) При извођењу радова на траси пута, која је непосредно уз Тимок, предвидети максимално очување корита, обала и приобалне вегетације.
- 3) Није дозвољено уништавање типова станишта шуме пољског јасена (*Fraxinus angustifolia*) (\*91E0) и планинске шуме букве (*Fagus moesiaca*) и граба (*Carpinus betulus*) (91W0), који су забележена на локалитету Кобишница, а према Правилнику о критеријумима за издавање типова станишта, о типовима станишта, осетљивим, угроженим, ретким и за заштиту приоритетним типовима станишта, означени су као станишта од посебног значаја за заштиту на територији Републике Србије. У складу са наведеним неопходно је извођење предметних радова реализовати уз адекватне мере и решења за њихово очување. Карта распрострањења станишта дата је у Прилогу и чини саставни део овог Решења.
- 4) Предвидети противерозионе мере због заштите од клизишта, одрона и сл. При томе пожељна је већа примена биолошких и биотехничких мера, у комбинацији са одговарајућим техничким мерама, до нивоа функционалне стабилизације терена.
- 5) Дефинисати да се одводњавање саобраћајнице врши гравитационим отицањем површинских вода и по потреби изградњом отворених канала за прихват површинских вода.
- 6) За воде које настају спирањем са коловоза и оптерећене су уљима и другим нафтним дериватима мора се предвидети изградња таложника и сепаратора масти и уља. Пре упуштања у реципијент или канализацију, обавезна је контрола њиховог квалитета.

- 7) Као коловозни застор користити материјале који могу, са аспекта заштите, обезбедити смањење нивоа буке и вибрација и омогућити ефикасно дренажање воде са површине коловоза.
- 8) Предметне радове на траси пута изводити само у току периода дана због могућег негативног утицаја буке од грађевинских машина и возила на животињски свет, чија су станишта у непосредном окружењу.
- 9) При извођењу радова строго се придржавати трасе и коридора пута како се при манипулацији возилима и машинама не би оставиле последице на шири простор. Такође, користити постојећу путну мрежу без изградње нових путева, у циљу спречавања фрагментације простора и постојећих станишта.
- 10) Током извођења радова дуж целе трасе одржавати максимални ниво комуналне хигијене.
- 11) Предвидети превентивне мере ради спречавања акцидентних ситуација, као и одговарајуће активности санације уколико до њих дође, уз обавезу обавештавања надлежних инспекцијских служби.
- 12) Уколико дође до хаваријског изливања горива, уља/мазива и других штетних материја обавезна је санација површине и враћање у првобитно стање.
- 13) Саставни део предметног Пројекта треба да буде и део који се односи на организацију радилишта, при чему је неопходно дефинисати и обезбедити:
- привремене локације за складиштење потребног грађевинског и другог материјала и опреме, које је неопходно лоцирати ван простора са високом вегетацијом, као и плавних зона Тимока, Јасеничке, Чубранске и Сиколске реке и њихових притока, и ограничити искључиво на време трајања радова;
  - привремене или трајне локације (постојеће уређене комуналне објекте/депоније) за одлагање и депонување шута и другог отпадног грађевинског материјала у било каквом стању, као и комуналног отпада насталог у току извођења радова, односно забрану њиховог одлагања/депонувања у приобаљу Тимока, Јасеничке и Сиколске реке и њихових притока, као и пољопривредном земљишту, осим на локацијама дефинисаним Пројектом;
  - предвидети да се након завршетка предметних радова све површине које су на било који начин деградирале грађевинским и другим радовима, што пре санирају.
- 14) По изведеним грађевинским радовима неопходно је што пре уклонити сву механизацију, грађевински материјал и друго.
- 15) Уколико је дошло до нарушавања предметног подручја (терена дуж трасе) треба га санирати. У том смислу, успоставити биљни покривач (култивисати терен) на свим угроженим местима, применом одговарајуће флоре и врста које су биолошки постојане у датим климатским условима, отпорније на штетне утицаје (издувне гасове и сл.), као и да је избор врста усклађен са околним простором и његовом наменом.
- 16) Избегавати врсте, које су за наше поднебље препознате као инвазивне: *Acer negundo* (јасенолисни јавор или негундовац), *Amorpha fruticosa* (багремац), *Robinia pseudoacacia* (багрем), *Ailanthus altissima* (кисело дрво), *Fraxinus americana* (амерички јасен), *Fraxinus pennsylvanica* (пенсилвански јасен), *Celtis occidentalis* (амерички копривић), *Ulmus pumila* (ситнолисни или сибирски брест), *Prunus padus* (сремза) и *Prunus serotina* (касна сремза), као и врсте које су детерминисане као алергене (тополе и сл.).
- 17) Уколико се током радова наиђе на геолошко-палеонтолошке или минералолошко-петролошке објекте, за које се претпоставља да имају својство



природног добра, извођач радова је дужан да у року од осам дана обавести Министарство заштите животне средине, односно предузме све мере како се природно добро не би оштетило до доласка овлашћеног лица.

2. Ово Решење не ослобађа подносиоца захтева да прибави и друге услове, дозволе и сагласности предвиђене позитивним прописима.
3. За све друге радове/активности на предметном подручју или промене пројектне документације, потребно је Заводу за заштиту природе Србије поднети нови захтев.
4. Уколико подносилац захтева у року од две године од дана достављања овог Решења не отпочне радове и активности за које је ово Решење о условима заштите природе издато, дужан је да од Завода прибави ново Решење о условима.
5. Такса за издавање овог Решења у износу од 30.000,00 динара је одређена у складу са чланом 2. став 5. тачка 1. Правилника о висини и начину обрачуна и наплате таксе за издавање акта о условима заштите („Службени гласник РС“, бр. 73/2011, 106/2013). Подносилац захтева је дужан да наведену таксу уплати у корист рачуна Завода у року од 5 дана од дана достављања предрачуна.

### Образложење

Завод за заштиту природе Србије примио је дана 07.09.2017. године захтев бр. 020-2163/1 Јавног предузећа „Путеви Србије“ из Београда за издавање услова заштите природе за израду техничке документације пројекта Појачаног одржавања деонице државног пута IV реда бр. 33 (стара ознака: магистрални пут М-24), деоница Неготин – граница СРБ/БУГ (Мокрање).

На основу достављеног захтева утврђено је да је наведени Пројекат део Пројекта рехабилитације путева и унапређења безбедности саобраћаја на мрежи државних путева, који је подршка међународних финансијских институција Националном програму рехабилитације државних путева Републике Србије.

Почетак деонице је раскрсница државног пута IV реда бр. 33 и Пријеве улице у Неготину, крај деонице је дефинисан непосредно пре граничног прелаза Мокрање.

Врста радова која се планира, углавном обухвата радове ојачања постојеће коловозне конструкције (на појединим местима до дубине од 50-60 cm од постојећег коловоза), у постојећим габаритима коловозне конструкције са постојећим и санираним системом одводњавања, уз пројектовање свих елемената који продужавају трајност радова и унапређују систем безбедности саобраћаја и у потпуности је регулисана одредбама (чл. 57-60) Закона о јавним путевима („Службени гласник РС“, бр. 101/05, 123/07, 93/12 и 104/13).

На предметном подручју, на локалитету Кобишница забележени су типови станишта: шуме пољског јасена (*Fraxinus angustifolia*) (\*91E0) и планинске шуме букве (*Fagus moesiaca*) и граба (*Carpinus betulus*) (91W0), који према Правилнику о критеријумима за издвајање типова станишта, о типовима станишта, осетљивим, угроженим, ретким и за заштиту приоритетним типовима станишта, спадају у тип фрагилних станишта услед слабе и споре обновљивости и услед осетљивости на деградацију, па су у складу са тим означена као станишта од посебног значаја за заштиту на територији Републике Србије.

Увидом у Централни регистар заштићених природних добара Србије и документацију Завода за заштиту природе Србије, а у складу са прописима који регулишу област заштите природе, утврђени су услови заштите природе из диспозитива овог Решења. При томе се имало у виду да се предметно подручје (траса пута) не налази унутар

заштићеног подручја за које је спроведен или покренут поступак заштите, нити у обухвату простора еколошке мреже.

Законски основ за доношење решења је Закон о заштити природе („Службени гласник РС“, бр. 36/2009, 88/2010, 91/2010 – исправка и 14/2016).

Предметни радови могу се реализовати под условима дефинисаним овим Решењем, јер је процењено да неће угрозити природне вредности подручја.

На основу свега наведеног, одлучено је као у диспозитиву овог Решења.

Подносилац захтева је ослобођен од плаћања таксе у складу са чланом 18. Закона о републичким административним таксама („Службени гласник РС“, бр. 43/2003, 51/2003, 61/2005, 5/2009, 54/2009, 50/2011, 93/2012, 83/2015, 112/2015, 50/2016 и 61/2017).

**Упутство о правном средству:** Против овог решења може се изјавити жалба Министарству заштите животне средине у року од 15 дана од дана пријема Решења. Жалба се предаје Заводу за заштиту природе Србије.

ДИРЕКТОР

Александар Драгишић



Прилог:

- Картографски приказ положаја станица од посебног значаја за заштиту на територији Републике Србије у односу на деоницу државног пута IV реда бр. 33 (стара ознака: магистрални пут М-24), деоница Неготин – граница СРБ/БУГ (Мокрање) (1:75 000)

Достављено:

☒ Подносиоцу захтева

- Архиви х 2



РЕПУБЛИКА СРБИЈА  
ЗАВОД ЗА ЗАШТИТУ ПРИРОДЕ СРБИЈЕ  
НОВИ БЕОГРАД, Др Ивана Рибара бр. 91  
Тел: +381 11/2093-802; 2093-803;  
Факс: +381 11/2093-867

Др  
ДРЖАВНО ПРЕДУЗЕЋЕ ПУТЕВИ СРБИЈЕ  
Београд  
29-06-2018  
13043/18-1

Завод за заштиту природе Србије, Београд, Ул. др Ивана Рибара бр. 91, на основу члана 144. Закона о општем управном поступку („Службени гласник РС“, бр. 18/2016), а поступајући по предлогу број: 953-13043 од 08.06.2018. године ЈП „Путеви Србије“ из Београда, Бул. Краља Александра 282, за исправљање грешке у Решењу 03 бр. 020-2163/3 од 18.10.2017. године, дана 29.06. 2018. године под 03 бр. 020-1549/ 2 доноси

### РЕШЕЊЕ

1. У Решењу 03 бр. 020-2163/3 од 18.10.2017. године о условима заштите природе за израду техничке документације пројекта Појачаног одржавања деонице државног пута ІВ реда бр. 33 (стара ознака: магистрални пут М-24), деоница Неготин – граница СРБ/БУГ (Мокрање), исправља се грешка, и то:

- тачка 1. подтачка б) се мења, тако да сада гласи:

„За воде које настају спирањем са коловоза и оптерећене су уљима и другим нафтним дериватима предвидети изградњу таложника и сепаратора масти и уља, уколико се Планом управљања животном средином утврди/процени да ће просечни годишњи дневни саобраћај негативно утицати на квалитет воде реке Тимока и других водотокова са којима се предметни државни пут укршта или паралелно води, односно да ће бити нарушене граничне вредности које су дефинисане Уредбом о граничним вредностима смисије загађујућих материја у воде и роковима за њихово достизање („Службени гласник РС“, бр. 67/2011, 48/2012 и 1/2016) и Уредбом о граничним вредностима загађујућих материја у површинским и подземним водама и седименту и роковима за њихово достизање („Службени гласник РС“, бр. 50/2012).“

2. У свему осталом предметно Решење остаје непромењено.

3. Ово решење почиње да производи правна дејства од када и Решење које се исправља.

### Образложење

Завод за заштиту природе Србије примио је дана 11.06.2018. године захтев заведен под бр. 020-1549/1 ЈП „Путеви Србије“ из Београда за исправљање грешке у Решењу Завода 03 бр. 020-2163/3 од 18.10.2017. године о условима заштите природе за израду техничке документације пројекта Појачаног одржавања деонице државног пута ІВ реда бр. 33 (стара ознака: магистрални пут М-24), деоница Неготин – граница СРБ/БУГ (Мокрање). У току писања наведеног решења у тачки 1. подтачка б) диспозитива направљена је очигледна грешка прописивањем мера које се односе на обавезно прикупљање воде које настају спирањем са коловоза и оптерећене су уљима и другим нафтним дериватима и њихово пречишћавање изградњом таложника и сепаратора масти и уља, а пре испуштања у реципијент или канализацију.

Будући да прописани услов не разматра функционалну везу између величине саобраћајног оптерећења, као емитера загађујућих материја, и количину загађујућих материја коју тај саобраћај емитује, нити помиње граничне вредности загађујућих материја које су дефинисане Уредбом о граничним вредностима емисије загађујућих материја у воде и роковима за њихово достизање („Службени гласник РС“, бр. 67/2011, 48/2012 и 1/2016), наведену и описану грешку у писању Решења је требало исправити.

**Упутство о правном средству:** Против овог решења може се изјавити жалба Министарству заштите животне средине у року од 15 дана од дана пријема решења. Жалба се предаје Заводу за заштиту природе Србије.



Достављено:  
- Подносиоцу захтева  
- Архива х 2



AA

Република Србија

**ЗАВОД ЗА ЗАШТИТУ СПОМЕНИКА КУЛТУРЕ НИШ**

Ниш, Добричка 2, тел. 018/523-414, факс 018/523-412

E-mail: kontakt@zzsknis.rs

Број: 1106/2

Датум: 15.09.2017.

РЕПУБЛИКА СРБИЈЕ  
18301/12  
05-10-2017  
Датум: \_\_\_\_\_  
БЕОГРАД

Завод за заштиту споменика културе Ниш, на основу чл. 104 "Закона о културним добрима" (Сл. гласник РС бр. 71/94) и чл. 104 "Закона о општем управном поступку" (Сл. гласник РС бр. 18/16) а у вези са чл. 100 "Закона о културним добрима" (Сл. гласник РС бр. 71/94), решавајући по захтеву ЈП "Путеви Србије" 11050 Београд, Сектор за инвестиције, Београд, Влајковићева 19а, доноси

### РЕШЕЊЕ

**О утврђивању услова за предузимање мера техничке заштите за израду техничке документације пројекта *Појачаног одржавања деонице државног пута 1Б реда бр. 33 (стара ознака: магистрални пут М-24), деоница Неготин – граница СРБ/БУГ (Мокрање)***

I Мере техничке заштите: израда техничке документације пројекта *Појачаног одржавања деонице државног пута 1Б реда бр. 33 (стара ознака: магистрални пут М-24), деоница Неготин – граница СРБ/БУГ (Мокрање)*, може се предузети уз неизоставно поштовање следећих услова:

1. Подносилац захтева је дужан да обезбеди све услове и омогући неометано и константно праћење радова, за све време трајања радова од стране археолошке екипе – археолошки надзор;
2. Подносилац захтева је дужан да благовремено, односно најкасније у року од 8 дана пре почетка радова, о томе званично обавести овај Завод;
3. Ако се у току извођења радова наиђе на археолошке и/или историјске локалитете или археолошке предмете, односно предмете из прошлости, извођач радова је дужан да одмах, без одлагања на том месту обустави радове и обавести надлежни Завод за заштиту споменика културе Ниш и да предузме мере да се налаз не уништи и не оштети и да се сачува на месту и у положају у коме је откривен, као и да обезбеди услове за заштитна археолошка истраживања;
4. У случају да се радови обављају на површини на којој се налази археолошки или историјски локалитет чије постојање до сада није регистровано, подносилац захтева је дужан да обезбеди средства за археолошка истраживања, заштиту, чување, публикавање и презентацију истог, а што ће се регулисати посебним уговором између Подносиоца захтева и Завода.

II Подносилац захтева је дужан да изради пројекат у свему у складу са издатим условима из тачке I овог Решења.

III Инвеститор је у обавези да по изради пројектне документације исту достави Заводу ради добијања сагласности да је урађена према прописаним условима. Један примерак пројектне документације доставља се за потребе Завода.

IV Ово Решење не ослобађа подносиоца захтева прибављања услова о заштити природе и других решења предвиђених прописима.

V Ово Решење важи годину дана.

VI Жалба на Решење не одлаже извршење.

### Образложење

ЈП "Путеви Србије" 11050 Београд Булевар краља Александра 282, Сектор за инвестиције, Београд, Влајковићева 19а, поднело је захтев наш бр. 1106/1 од 11.09.2017. године за добијање услова за израду **техничке документације пројекта 33 (стара ознака: магистрални пут М-24), деоница Неготин – граница СРБ/БУГ (Мокрање).**

Разматрајући захтев, у току поступка установљено је да на наведеном простору није извршена систематска проспекција непокретних културних добара.

У циљу заштите археолошких локалитета и добара која уживају претходну заштиту, ЈП "Путеви Србије" 11050 Београд Булевар краља Александра 282, Сектор за инвестиције, Београд, Влајковићева 19а дужно је да поступи по мерама прописаним овим Решењем.

Имајући у виду наведено, као и одредбе "Закона о културним добрима" (чл. 7, 8, 12, 27, 109, и 110) које прописују обавезу предузимања мера техничке заштите у циљу очувања добара која уживају претходну заштиту, донето је решење као у диспозитиву.

На основу чл. 104 став 3. "Закона о културним добрима" прописано је да уложена жалба не одлаже извршење решења.

**ПРАВНИ ЛЕК:** Против овог решења може се изјавити жалба Републичком заводу за заштиту споменика културе Београд у року од 15 дана од дана пријема решења. Жалба се непосредно предаје или шаље поштом доносиоцу овог решења.



В. Д. ДИРЕКТОРА ЗАВОДА,

Елена Васић Петровић

Доставити:

- Подносиоцу захтева
- Документацији

**Прилог 6 ФИНАЛНО ОДОБРЕЊЕ ЗА ЖИВОТНУ СРЕДИНУ**



Република Србија  
МИНИСТАРСТВО ЗАШТИТЕ  
ЖИВОТНЕ СРЕДИНЕ  
Број: 011-00-00188/2018-03  
Датум: 12.03.2018.  
Београд

ЈП ПУТЕВИ СРБИЈЕ  
Тим за имплементацију Пројекта  
11 000 БЕОГРАД  
Влајковићева 19а

**Предмет:** Допис у вези са захтевом

Министарству заштите животне средине обратили сте се Захтевом за давање мишљења о потреби израде студије о процени утицаја на животну средину пројекта појачаног одржавања и отклањања општења на државном путу ИВ-33 (стара ознака пута М-24), ЛОТ 2; Неготин (Радујевац) – граница СРБ/БУГ (Мокрање), L=12,919 км), заведен под бројем 011-00-00188/2018-03 од 06.03.2018.

У допису наводите да пројекат обухваћен и интегралним “Пројектом рехабилитације путева и безбедности саобраћаја (Road Rehabilitation and Safety Projekt – RRSP)” који се финансира из међународног кредита.

Пројекат подразумева грађевинско-путарске радове у оквиру трасе већ постојећег државног пута који представља део саобраћајне везе између државне границе са Бугарском (гранични прелаз “Брегово”) и државног пута ИВ бр. 35, дужине 12,919 км.

Уз Захтев је приложена и додатна документација:

- Правилник о ургентном одржавању државног пута („Сл. гласник РС“ 74/2014 и 87/2014), којим су дефинисане врсте радова, технички услови и начин извођења радова;
- Правилник о периодичном одржавању државног пута ( на основу чл. 61 ст. 1 Закона о путевима, Сл. гласник РС“ 101/05, 123/07, 101/11, 93/12 и 104/13)
- Кратак опис пројекта уз графички прилог;
- Решење бр. 020-21633/3 од 18.10.2017. које је издао Завод за заштиту природе Србије;
- Решење бр. 1106/2 од 15.09.2017. које је издао Завод за заштиту споменика културе Ниш;

- Пуномоћје бр. 953-3673 од 12.02.2018. за групу пројекатана: Projekt Biro Utiber doo, Utiber LTD, Pampro team doo, DUODEC doo, VIA Inženjering doo, које је издало ЈП ПУТЕВИ СРБИЈЕ;

На основу члана 4. ст. 1. и 3. Закона о процени утицаја на животну средину („Сл. гласник РС“, 135/04 и 36/09) донета Уредба о утврђивању Листе пројеката за које је обавезна процена утицаја и Листе пројеката за које се може захтевати процена утицаја на животну средину („Сл. гласник РС“, 114/08), којом су утврђени пројекти за које се обавезно израђује процена утицаја-Листа I и пројекти за које се процењује значајан или могућ утицај на животну средину-Листа II.

Пројекат ургентног одржавања, рехабилитације и отклањања оштећења на путевима не налази се на прописаним Листама и, сагласно томе, носилац пројекта није у обавези да уђе у процедуру процене утицаја, у складу са Законом о процени утицаја на животну средину („Сл. гласник РС“ 135/04 и 36/09).



**Доставити:**

- наслову
- Project biro utiber doo, ✓  
21 000 Нови Сад, Војводе Мишића 2
- архиви

