

**ПРОЈЕКАТ РЕХАБИЛИТАЦИЈЕ И УНАПРЕЂЕЊА
БЕЗБЕДНОСТИ ПУТЕВА**

**ГЛАВНИ ПРОЈЕКАТ ПОЈАЧАНОГ ОДРЖАВАЊА
ДРЖАВОГ ПУТА**

IA 3

**ЛОТ 3: IA3, деоница: Петља Сремска Митровица –
Петља Рума, од km 43+563 до km 57+313, L=13.750km**

Број уговора: RRSP/CS3-RRD3-2/2016-12

**ПЛАН УПРАВЉАЊА ЖИВОТНОМ
СРЕДИНОМ**

Финална верзија

Аутор:

Мирослав Стојановић

Дипл. грађ. инж.

ПРИПРЕМИО:



Децембар 2018

САДРЖАЈ

СКРАЋЕНИЦЕ	1
УВОД	2
РЕЗИМЕ	3
1. ОПИС ПРОЈЕКТА	9
2. ОЦЕНА ОСНОВНИХ УСЛОВА НА ТРАСИ ТОКОМ ИСТРАЖИВАЊА	14
3. ПОЛИТИКА, ПРАВНИ И АДМИНИСТРАТИВНИ ОКВИР	31
4. РЕЗИМЕ УТИЦАЈА НА ЖИВОТНУ СРЕДИНУ	33
5. ПЛАН УПРАВЉАЊА ЖИВОТНОМ СРЕДИНОМ	36
А. ПЛАН ЗА УБЛАЖАВАЊЕ УТИЦАЈА	36
Б. ПЛАН МОНИТОРИНГА (ПРАЋЕЊА УТИЦАЈА)	44
В. ИНСТИТУЦИОНАЛНА ПРИМЕНА И ДОГОВОРИ О ИЗВЕШТАВАЊУ	44
6. УКЉУЧИВАЊЕ ЗАИНТЕРЕСОВАНИХ СТРАНА – ОБЈАВЉИВАЊЕ ИНФОРМАЦИЈА, КОНСУЛТАЦИЈЕ И УЧЕШЋЕ	48
7. РЕФЕРЕНЦЕ	49
ПРИЛОГ 1	50
ПЛАН УБЛАЖАВАЊА НЕГАТИВНИХ УТИЦАЈА НА ЖИВОТНУ СРЕДИНУ	50
ПРИЛОГ 2	59
ПЛАН МОНИТОРИНГА (ПРАЋЕЊА УТИЦАЈА)	59
ПРИЛОГ 3	75
ЗАКОНОДАВСТВО	75
ПРИЛОГ 4	78
МЕХАНИЗАМ ЖАЛБИ И ФОРМА	78
ПРИЛОГ 5	81
ЈАВНЕ РАСПРАВЕ	81
ПРИЛОГ 6	90
УСЛОВИ И МИШЉЕЊА РЕЛЕВАНТНИХ ИНСТИТУЦИЈА	90

СКРАЋЕНИЦЕ

AADT	Annual Average Daily Traffic	Просечан годишњи дневни саобраћај
CEP	Contractor's Environmental Plan	Извођачев План заштите животне средине
EBRD	European Bank for Reconstruction and Development	Европска Банка за Обнову и Развој
EIA	Environmental Impact Assessment	Процена утицаја на животну средину
EIB	European Investment Bank	Европска Инвестициона Банка
EMP	Environmental Management Plan	План управљања животном средином
HSE	Health, Safety and Environment	Здравље, безбедност и животна средина
IFIs / МФИ	International Financing Institutions	Међународне Финансијске Институције
INP / ЗЗПС	Institute for Nature Protection of the Republic of Serbia	Завод за заштиту природе Србије
IPCM / ЗЗСКРС	Institute for Protection of Cultural Monuments of the Republic of Serbia	Завод за заштиту споменика културе Републике Србије
МоЕР / МЗЖС	Ministry of Environmental Protection	Министарство заштите животне средине
МоСТИ	Ministry of Construction, Transport and Infrastructure	Министарство грађевинарства, саобраћаја и инфраструктуре
PERS / ЈППС	Public Enterprise "Roads of Serbia"	Јавно предузеће „Путеви Србије“
PSC	Project Supervision Consultant	Консултант Надзора на Пројекту
RE	Resident Engineer	Стално запослени инжењер
RRSP	Road Rehabilitation and Safety Project	Пројекат рехабилитације пута и унапређења безбедности саобраћаја
SE	Site Engineer	Инжењер на градилишту
SLMP	Safety Labour Management Plan	План управљања безбедношћу на раду
SSIP	Site Specific Implementation Plan	Извођачев План управљања животном средином
WB/СБ	The World Bank Group	Светска Банка
WMP	Waste Management Plan	План Управљања Отпадом
OP	Operational policy	Оперативна политика
PIT / ПИТ	Project Implementation Team	Тим за имплементацију пројекта

УВОД

План управљања животном средином је припремљен поводом пројекта рехабилитације путева и унапређења безбедности саобраћаја, а за предложено појачано одржавање Државног пута IА реда број 3, деоница: Петља Сремска Митровица – Петља Рума како би се обезбедила примена добре праксе заштите животне средине и припремила документацију у складу са захтевима Међународних финансијских институција које финансирају овај пројекат.

У складу са смерницама заштите које су издале Међународне Финансијске Институције, пројекат је класификован у Б категорију животне средине, и захтева израду Плана управљања животном средином (у даљем тексту ЕМП).

Предлагач пројекта је Влада Републике Србије (преко надлежног Министарства за пољопривреду и заштиту животне средине), а реализује га Јавно предузеће “Путеви Србије” (у даљем тексту ЈППС).

Циљ израде Плана управљања животном средином је да укаже на негативне еколошке утицаје и проблеме управљања у току извођења грађевинских радова, као и неопходне мере ублажавања које Извођач мора да примени. Кључне компоненте Плана управљања животном средином су: План за ублажавања негативних утицаја на животну средину и План за праћење утицаја на животну средину. ЕМП анализира фазу санације и фазу експлоатације предметне деонице те дефинише мере које су обавеза Извођача током извођења радова на санацији.

Израда пројекта биће усклађена са српским законодавством, правилницима и уредбама, као и са међународним конвенцијама и смерницама заштите, издате од стране Међународних Финансијских Институција. Према плану имплементације пројекта, циљ пројекта је повећање употребне вредности и трајности пута, унапређење безбедности саобраћаја, укључење захтева локалне заједнице (социјални аспект) и поштовање захтева заштите животне средине у максималној могућој мери у датим условима просторног ограничења и ограничења која произилазе из врсте дозвољених грађевинских и саобраћајних интервенција.

За предложену деоницу, План управљања животном средином фокусира се на ургентно одржавање и отклањање оштећења и део је одговарајућег уговора за реализацију грађевинских радова. Активности везане за редовно одржавање деонице, иако нису у фокусу овог плана, биће укључене у основним цртама како би план био комплетан. Припрема за израду Плана управљања животном средином обављена је кроз теоријске студије и истраживања на терену, укључујући и консултације са представницима на регионалном нивоу и локалним властима. План управљања животном средином заснован је првенствено на теренском истраживању спроведеном у току априла и маја 2018.

РЕЗИМЕ

Опис пројекта

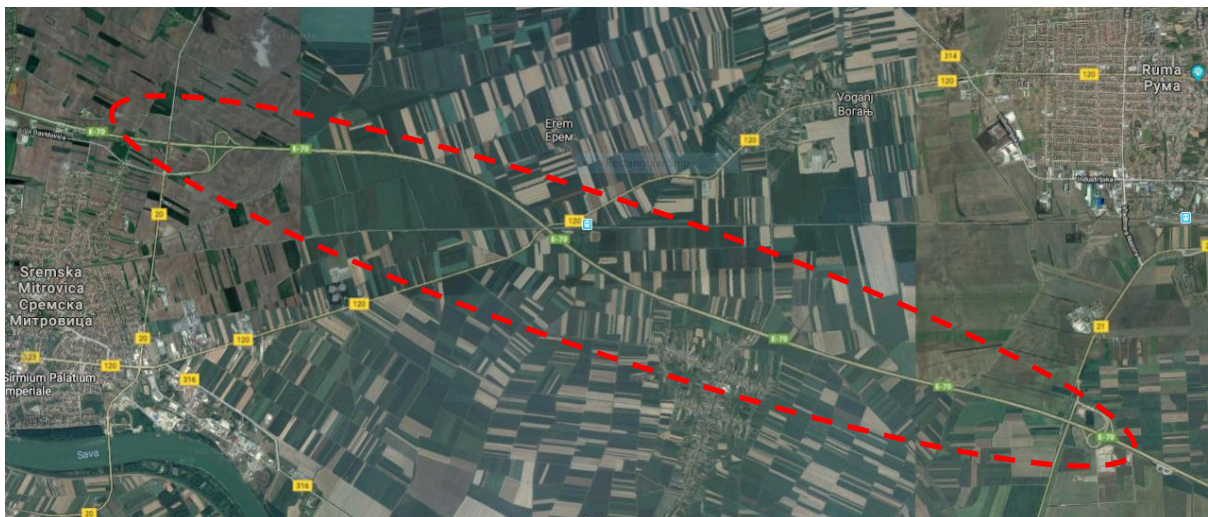
Пројекат рехабилитације путева и унапређења безбедности саобраћаја (Road Rehabilitation and Safety Project – RRSP) је пројекат подршке међународних финансијских институција (Светске банке, Европске инвестиционе банке и Европске банке за обнову и развој) Влади Републике Србије у имплементацији Националног програма рехабилитације државне путне мреже. Овај пројекат представља реализацију Владиног програма за период 2014-2019.

Основни циљ пројекта је унапређење стања и безбедности саобраћаја на државном путу IА реда број 3, деоница: Петља Сремска Митровица - Петља Рума

Опис локације

Предметна деоница припада Сремском управном округу лоцираном у АП Војводина. Деоница Петља Сремска Митровица – Петља Рума у дужини од 13.750 km (лева коловозна трака) припада државном путу IА реда бр.3 (стара ознака пута М-1В) („Службени Гласник РС“, бр. 93/2015), и представља део попречне саобраћајне везе кроз Срем, односно правац Коридора 10 који повезује јужни део Србије са граничним прелазом са Хрватском (Батровци). Такође, предметна деоница је део Пројекта предвиђеног за појачано одржавање у оквиру Треће године његове имплементације. Све стационаже у Пројектном задатку дате су у складу са новим Референтним системом из децембра 2015.

Према категоризацији која је ступила на снагу 13.11.2015. године ("Службени Гласник" РС 93/2015), предметна деоница припада државном путу IА реда бр.3 (Београд - Рума – Сремска Митровица - државна граница са Хрватском (гр. прелаз Батовци)).



Слика 1. Локација деонице Петља Сремска Митровица - Петља Рума

Радови предвиђени овим пројектом, биће реализовани у оквиру постојећег путног појаса у обиму који постојећи путни појас омогућава. Пројектом **није предвиђено расељавање становништва, као што је дефинисано ОП 4.12,** као ни дуготрајно ремећење природног окружења и оштећења животне средине, људских и стамбених насеља и активности.

Опис радова на рехабилитацији

Планирани грађевински радови ће се преваходно односити на појачање постојеће коловозне конструкције, санацију постојећег система одводњавања коловоза и трупа пута и пројектовање свих елемената који продужавају трајност радова и унапређују систем безбедности саобраћаја.

Врста радова која се планира углавном обухвата ојачање постојеће коловозне конструкције, у постојећим габаритима коловозне конструкције са постојећим и санираним системом одводњавања уз пројектовање свих елемената који продужују трајност изведених радова и унапређују систем безбедности саобраћаја и у потпуности је регулисана одредбама (члан 69) Закона о путевима („Службени гласник РС”, бр. 41/2018).

У складу са пројектним задатком и на основу обиласка терена, у пројекту ће бити предвиђена израда одговарајућих решења за санацију и уређење објеката у трупу пута. Ширине коловоза и стаза на мостовима (саобраћајни профил) остају непромењених димензија у односу на постојеће стање.

За реконструкцију мостова не предвиђају се радови из водотока. Пројектом није предвиђена регулација речних корита. Протицајни профил водотока ни у једном моменту неће бити смањен.

Политика, правни и административни оквир

Министарство заштите животне средине (МЗЖС), је кључна институција у Републици Србији која је одговорна за формулацију и имплементацију стратегије која се односи на заштиту животне средине. Други аспекти очувања животне средине везани за пројекте санације путева су решавани, између осталог са Покрајинским заводом за заштиту природе, Заводом за заштиту споменика културе Сремска Митровица и Јавним Предузећем “Путеви Србије” (ЈППС).

Заштита животне средине у Републици Србији је регулисана разним законима на националном и нивоу општина као и статутима. Процена утицаја на животну средину није потребна за пројекте путне рехабилитације, осим у случају када се деоница налази у близини или пролази кроз заштићено природно, односно културно подручје.

На основу решења које је издао Покрајински секретаријат за урбанизам и заштиту животне средине (број 140-501-375/2018-05 од 06.03.2018.), предметна деоница се не налази унутар заштићеног подручја за које је спроведен или

покренут поступак заштите па се на основу тога **не захтева израда процене утицаја на животну средину** (ПРИЛОГ 6).

На овом пројекту, примењиваће се и захтеви кредитора који обухватају следеће:

- Оперативна политика (4.01) процене утицаја на животну средину,
- Социјална политика и политика животне средине (2008), Европска Банка за Обнову и Развој,
- Животна средина и социјални принципи и стандарди (2008), Европска Инвестициона Банка,

Светска банка, Европска Банка за Обнову и Развој и Европска Инвестициона Банка захтевају да пројекат буде у складу са законима Републике Србије и стандардима Европске Уније.

Заштита животне средине у Републици Србији је регулисана разним законима на националном и нивоу општина као и статутима.

Оцена основних услова током снимања на траси

Комплетна траса се третира као ванградска са свим припадајућим карактеристикама.

На деоници постоји 15 пропуста (1 цевасти, 5 засведених, 6 плочаста и 3 комбинована), као и 4 моста.

Траса се укршта са водотоцима на следећим локација:

- Канал Чикас 45+447
- Канал Конав 50+085
- Канал Кудош 55+677

Траса се денивелисано укршта са пругом и путвима нижег ранга на следећим локацијама:

- Надвожњак на км 43+550
- Надвожњак на км 44+220
- Надвожњак Вогањ на км 49+250
- Надвожњак на км 52+684
- Надвожњак на км 57+313

На предметној деоници је примењен дисперзивни систем одводњавања тј. сва вода са коловоза се слива низ банке и косине насипа на површину терена или у ободне канале.

Што се тиче споменика културе и заштићених добара, на предметној деоници, према подацима из услова Завода за заштиту споменика културе Сремска Митровица (број 413-07/17-03 од 07.09.2017.), утврђено је постојање

археолошког добра „Маузолеј“. Дозвољавају се радови у близини археолошког локалитета уз обавезно присуство стручног археолошког надзора, као и уз поштовање услова наведених у Решењу. Условима завода није прецизирана тачна локација археолошког локалитета, нити је добијена прегледна карта истог.

Неопходно је да извођач обавести надлежну установу о датуму почетка извођења радова.

Условима Покрајинског завода за заштиту природе (бр. 03-2046/2 од 17.08.2017.) предметна деоница не пролази преко заштићених природних добара ни преко станишта строго заштићених и заштићених врста.

На предметној деоници нису идентификовани тачкати извори буке и загађења, једино постојећи пут представља линеарни извор буке и загађења.

Тренутно оптерећење саобраћајем (AADT) на овој деоници пута је 13429 возила дневно. Подаци су добијени са сајта ЈППС-а (аутоматски бројач саобраћаја ознаке „НП“ за 2017 годину)¹

Резиме утицаја на животну средину

Радови на санацији пута на деоници Петља Сремска Митровица – Петља Рума ће имати мањи утицај на животну средину (Б категорија заштите животне средине). Већина утицаја је привременог карактера и они ће нестати након завршетка радова на појачаном одржавању тј. санацији пута.

Радови на одржавању пута вршиће се искључиво на јавним површинама, без икаквих мешања са приватном својином. У складу са одредбама Светске банке ОП 4.12. (принудно пресељење), пројекат не захтева експропријацију земљишта, расељавање или дугорочно нарушавање људских активности.

План управљања животном средином, односи се на фазу извођења радова, и његова имплементација је будућа обавеза Извођача. Током извођења грађевинских активности, може доћи до поремећаја одвијања саобраћаја, смањене безбедности на путу, стварања буке, прашине, отпада и загађења ваздуха, утицаја на земљиште, воду, биљни и животињски свет. Радови који се обављају ван локације градилишта, као што су каменолом, асфалтна база и позајмишта могу да доведу до локалних негативних утицаја и зато је неопходно, да се и тим радовима правилно управља.

План управљања животном средином

Утицаји на животну средину за пројекат појачаног одржавања на деоници Петља Сремска Митровица – Петља Рума биће незнатни и реверзибилни. Неопходно је, да се правилно спроводе мере за ублажавање које су дате у

¹<http://www.putevi-srbije.rs/images/pdf/brojanie/2017/tabela-saobracajnog-opterecenja-na-drzavnim-putevima-IA-reda.pdf>

Плану управљања животном средином, а односе се на фазу пројектовања, изградње и експлоатације.

План управљања животном средином, састоји се од Плана за ублажавање и Плана мониторинга и заснован је на врсти утицаја на животну средину, њиховом обиму и трајању. Током санације, Извођач ће извршавати радове према Извођачевом Плану за заштиту животне средине (СЕР) који се базира на ЕМП.

ЈП “Путеви Србије“ руководи пројектовањем, надзором и извођачем радова на примени ЕМП-а.

План за ублажавање утицаја

Утицаји и предложене мере ублажавања утицаја на животну средину се налазе у склопу Плана ублажавања утицаја на животну средину (Прилог 1). Овај план сумира све очекиване утицаје на животну средину и повезује их са мерама за ублажавање утицаја током пројектовања, санације и експлоатације. План се позива на предходне услове издате од стране овлашћених институција (Завод за заштиту споменика културе Сремска Митровица бр. 413-07/17-03 од 07.09.2017., Покрајински завод за заштиту природе бр. 03-2046/2 од 17.08.2017., Покрајински секретаријат за урбанизам и заштиту животне средине, бр. 140-501-375/2018-05 од 06.03.2018., ЈВП Воде Војводине бр. I-324/9-18 од 27.07.2018.) закон и уговорну документацију, приближну локацију, временски оквир и одговорност за његову имплементацију и надзор.

План мониторинга (праћења утицаја)

Припремљен је План праћења везано за предложени Пројекат (

ПРИЛОГ 2). Основне компоненте плана праћења укључују следеће:

- Дефинисање елемената животне средине које треба пратити и на који начин;
- Посебне области, локације и параметри који се морају пратити;
- Примена важећих стандарда и критеријума;
- Праћење нивоа буке у близини насељених области;
- Праћење процеса набавке материјала (провера валидности дозвола);
- Трајање и учесталост као и трошкови процене праћења; и
- Институционалне одговорности везано за праћење и надзор.

На основу ЕМП-а и Плана праћења утицаја направљена је листа за праћења стања на терену (

ПРИЛОГ 2). Листа за праћење стања на терену ће бити коришћена од стране надзора на терену. Потписане Листе ће бити достављене ЈППС–у које ће бити одговорно за праћење и подношење извештаја о усклађености.

Укључивање заинтересованих страна - Објављивање информација, консултације и учешће јавности

Као што захтева политика заштитних мера Међународних финансијских институција, током припреме Плана управљања животном средином, одржаће се јавне консултације.

План управљања животном средином и остале информације везане за пројекат, биће објављене јавности и доступне локалној заједници.

Детаљан извештај о процесу јавних консултација приказан је у ПРИЛОГ 5 овог документа и садржи списак идентификованих актера. Консултације са корисницима ће се спроводити у фази извођења радова, а евиденција животне средине и социјалних питања као и притужбе добијене током консултација, посета на терену, неформалних дискусија, формалних извештаја итд, ће се пратити, евидентирати и чувати у канцеларији Пројекта у ЈП „Путеви Србије“.

На основу званичних контаката и дописа, као и на основу састанака са представницима локалних власти, евидентирани су сви проблеми везани за предметну деоницу. Пројектант је за потребе израде пројекта од надлежних институција добио:

- Просторни план општине Рума (Сл. лист општине Срема, бр. 7/15);
- План детаљне регулације „Румска петља“ (Сл. Лист општине Срема, бр. 7/10, 10/10 и 24/15);
- План детаљне регулације „Румска петља – Запад“ у Руми (Сл. Лист општине Срема, бр. 20/16);
- План детаљне регулације „Југ 2“ (Сл. Лист општине Срема, бр. 3/11 и 28/14);
- Измена и допуна просторног плана подручја инфраструктурног коридора граница Хрватске – Београд (Добановци) (Сл. Гласник РС, бр. 147/2014)

<http://www.rapp.gov.rs/infrastrukturni-sistemi/cid293-83222/prostorni-plan-podrucja-infrastrukturnog-koridora-granica-hrvatske-beograd-dobanovci>

Резиме јавног увида

У складу са захтевима Политике безбедности СБ, током припреме ЕМП и пре почетка радова одржане су јавне расправе. ЕМП и друге информације везано за пројекат приказане су јавности 23.11.2018. године у Сремској Митровици. Целокупна документација достављена је Општинама, објављена на сајту, постављена на ЈППС интернет презентацији и објављена у средствима јавног информисања.

Јавност је била обавештена преко локалних медија о времену и месту одржавању јавних консултација.

Консултације са корисницима ће се одржавати и током извођења грађевинских радова. Извођач ће решавати проблеме из области заштите животне средине, социјалне проблеме и жалбе које буду забележене током консултација, посета терену, незваничних расправа, званичних писама и о томе водити евиденцију.

Механизам жалби ће бити успостављен како би се правилно разматриле све жалбе локалних друштава, примениле корективне мере и да страна која се жалила буде обавештена о резултатима. Ово ће бити примењено на све врсте жалби. Формулар жалби је у ПРИЛОГ 4 , а штампане верзије ће бити доступне у локалним центрима.

1. ОПИС ПРОЈЕКТА

Пројекат рехабилитације путева и унапређења безбедности саобраћаја (Road Rehabilitation and Safety Project – RRSP) је пројекат подршке међународних финансијских институција (Светске банке, Европске инвестиционе банке и Европске банке за обнову и развој) Влади Републике Србије у имплементацији Националног програма рехабилитације државне путне мреже. Овај пројекат представља реализацију Владиног програма за период 2014-2019. година и обухвата:

- унапређење стања државне путне мреже кроз рехабилитацију око 1,100 км постојећих путева,
- подизање нивоа безбедности на путевима кроз примену мера за унапређење безбедности саобраћаја у свим фазама имплементације Пројекта, и
- јачање капацитета и унапређење институционалне координације у области безбедности саобраћаја кроз имплементацију већег броја различитих услуга.

Институција задужена за реализацију Пројекта је Јавно предузеће „Путеви Србије“ (у даљем тексту ЈППС). У оквиру ЈППС установљен је Тим за имплементацију пројекта (ПИТ) који треба да спроведе све потребне активности и радње за успешно вођење и окончање Пројекта уз помоћ стручних служби предузећа и у сарадњи са другим заинтересованим институцијама Владе Републике Србије.

Основни циљ пројекта је унапређење стања и безбедности саобраћаја на државном путу IA реда бр. 3, деоница: Петља Сремска Митровица - Петља Рума, који треба да буде остварен кроз:

- рехабилитацију предвиђеног броја километара постојећих путева,
- подизање нивоа безбедности на путевима применом различитих мера

- спровођењем различитих активности у свим фазама имплементације Пројекта, и јачање капацитета и унапређење институционалне координације у области безбедности саобраћаја у Србији, уз модернизацију управљања и одржавања путева.

Опис деонице

Предметна деоница припада Сремском управном округу лоцираном у АП Војводина. Деоница Петља Сремска Митровица – Петља Рума у дужини од 13.750 km (лева коловозна трака) припада државном путу IA реда бр.3 (стара ознака пута М-1В) („Службени Гласник РС“, бр. 93/2015), и представља део попречне саобраћајне везе кроз Срем, односно правац Коридора 10 који повезује јужни део Србије са граничним прелазом са Хрватском (Батровци). Такође, предметна деоница је део Пројекта предвиђеног за појачано одржавање у оквиру Треће године његове имплементације. Све станице у пројектном задатку дате су у складу са новим Референтним системом из децембра 2015. Извод из Референтног система дат је у Табела 1.

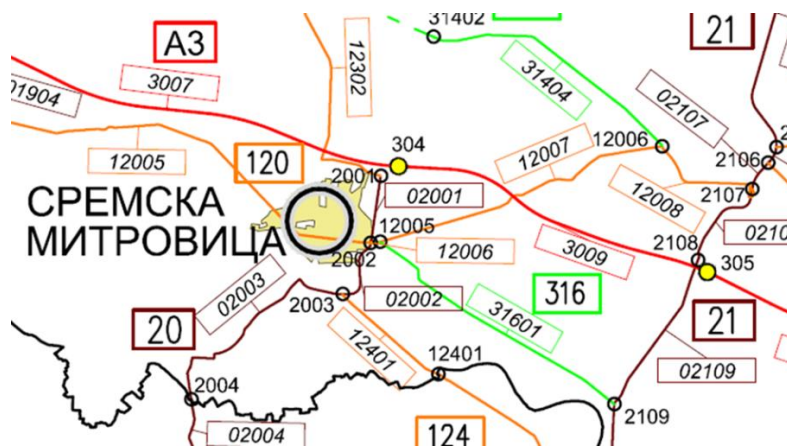
Према категоризацији која је ступила на снагу 13.11.2015. године ("Службени Гласник" РС 93/2015), предметна деоница припада државном путу IA реда бр.3 (Београд - Рума – Сремска Митровица - државна граница са Хрватском (гр. прелаз Батовци)).

Табела 1. Извод из Референтног система

Р. бр.	Стара ознака деонице*	Ознака деонице	Ознака почетног чвора	Ознака завршног чвора	Назив почетног чвора	Назив завршног чвора	Дужина деонице (км)
1	0008	03010	0304	0305	Петља Сремска Митровица	Петља Рума	13.625 (13.750**)
Укупно:							13.625 (13.750**)

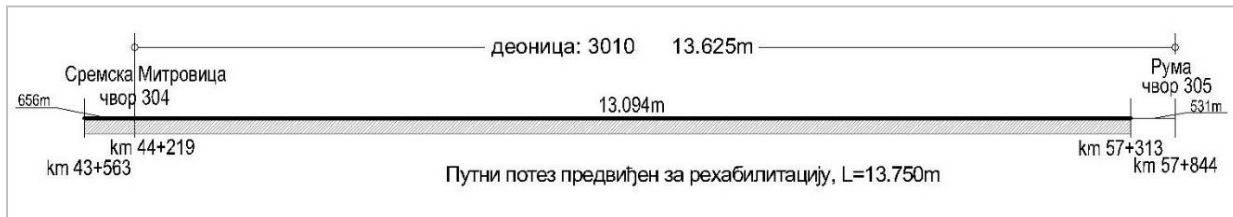
* ознака деонице према старом референтном систему 2008/2009 (JV CPL- Nievelt)

** дужина деонице предвиђене за интервенцију



Слика 2. Извод из Карте референтног система државних путева, децембар 2015

На слици 2. приказан је положај предметне деонице у склопу државног Референтног путног система Републике Србије из 2015.год.



Слика 3. Шематски приказ деонице предвиђене за рехабилитацију (појачано одржавање)

На Слици 3 **Error! Reference source not found.** дат је шематски приказ деонице предвиђене за рехабилитацију (појачано одржавање).

Радови предвиђени овим пројектом, биће реализовани у оквиру постојећег путног појаса у обиму који постојећи путни појас омогућава. Пројектом **није предвиђено расељавање становништва, као што је дефинисано ОП 4.12**, као ни дуготрајно ремећење природног окружења и оштећења животне средине, људских и стамбених насеља и активности.

Почетак деонице почиње 531 м након чвора 0305 (петља Рума), посматрано у смеру ка Сремској Митровици (Слика 4.), док је крај деонице дефинисан 656 м иза чвора 0304 (петља Сремска Митровица) (Слика 5.)



Слика 4. Почетак предметне деонице



Слика 5. Крај предметне деонице

Предмет Пројекта је лева коловозна трака аутопута, посматрано у смеру раста стационаже, у дефинисаној дужини.

На предметној деоници нема насељених места.

Опис радова на рехабилитацији

У оквиру предметне техничке документације појачаног одржавања деонице Петља Сремска Митровица - Петља Рума, L=13.750 км, није предвиђено проширење пута већ се постојећа ширина коловоза задржава.

Табела 2. Постојећи саобраћајни полупрофил

Деоница	Саобраћајне траке			Ивична трака (m)	Укупна ширина коловоза (m)
	Претицајна трака (m)	Возна трака (m)	Зауставна трака (m)		
Петља Сремска Митровица - Петља Рума	3.75	3.75	2.5	0.5	11

Врста радова која се планира углавном обухвата ојачање постојеће коловозне конструкције, у постојећим габаритима коловозне конструкције са постојећим и санираним системом одводњавања уз пројектовање свих елемената који продужују трајност изведених радова и унапређују систем безбедности саобраћаја и у потпуности је регулисана одредбама (члан 69) Закона о путевима („Службени гласник РС”, бр. 41/2018).

У складу са пројектним задатком и на основу обиласка терена, у пројекту ће бити предвиђена израда одговарајућих решења за санацију и уређење објеката у трупцу пута. Ширине коловоза и стаза на мостовима (саобраћајни профил) остају непромењених димензија у односу на постојеће стање. Пројектом ће се предвидети контролисано одвођење воде испред и иза моста, као и решење прелаза са банкина на мост.

За реконструкцију мостова не предвиђају се радови из водотока. Обзиром да су у питању радови на појачаном одржавању, неће се изводити регулација речног корита. Протицајни профил водотока ни у једном моменту неће бити смањен.

Пројектом ће, по потреби, бити обухваћено и уређење одморишта односно приступа појединим комерцијалним/туристичким објектима. Такође ће се извршити и анализа уређења или укидања нерегулисаних прикључака на аутопут. Поједини постојећи пропусти биће продужени или ће се извести нови ако су постојећи у значајној мери оштећени.

Предметна деоница је у ниском насипу тако да се одводњавање атмосферских вода са коловоза врши преко банкина низ труп насипа, као и каналетом у разделној траци. Каналета у разделној траци је од префабрикованих бетонских елемената, а прикупљена атмосферска вода се из каналете испушта шахтовима из којих се коначно испушта у природне реципијенте или пропусте.

У оквиру хидротехничких радова на предметној траси, није предвиђено уређење водотокова нити измену система одводњавања, већ само побољшање постојећег система у смислу враћања у функционално стање.

Регулисање саобраћаја у зони радова вршиће се:

- саобраћајним знаковима;
- ручно (махачима са наизменичним пропуштањем);
- семафором.

Саобраћајна сигнализација чије значење није у складу са условима саобраћаја у зони радова се адекватно уклања или прекрива одговарајућом нерелевантном траком.

Саобраћајна сигнализација у зони радова се изводи на путу на начин да је у исправном стању све време док трају радови. Саобраћајна опрема се изводи на путу након што се изведе остала саобраћајна сигнализација.

Саобраћајна сигнализација у зони радова се уклања у целости са пута одмах по обављеним радовима, а најкасније у року од 24 часа по завршетку радова и успоставља се првобитни режим саобраћаја. Место на путу на којем се поставља први саобраћајни знак I-19 „радови на путу” зависи од дужине, прегледности и видљивости зоне упозорења.

Неопходно је да се на градилишту у сваком тренутку налази дежурни саобраћајни инжењер који ће водити рачуна о саобраћајној сигнализацији и безбедности у саобраћају у зони градилишта. У периоду празника, односно у времену када се не изводе радови, неопходно је ангажовати особу која ће контролисати постављену сигнализацију (осигурати да ветар не обори постављену вертикалну сигнализацију, да је хоризонтална сигнализација у сваком тренутку видљива ...) и адекватно реаговати у случају било какве неправилности.

2. ОЦЕНА ОСНОВНИХ УСЛОВА НА ТРАСИ ТОКОМ ИСТРАЖИВАЊА

Комплетна траса се третира као ванградска са свим припадајућим карактеристикама.



Слика 6. Типични предели предметне деонице

На деоници постоји 15 пропуста (1 цеваста, 5 засведених, 6 плочаста и 3 комбинована), као и 4 моста.

Траса се денивелисано укршта са водотоцима и пругом на следећим локација:

- Канал Чикас на км 45+447 (Слика 7.)
- Натпутњак Вогањ на км 49+250. (Слика 8.)
- Канал Конав на км 50+085 (Слика 9.)
- Канал Кудош на км 55+677 (Слика 10.)



Слика 7. Канал Чикас на км 45+477



Слика 8. Натпутњак Вогањ на км 49+250



Слика 9. Канал Конав на км 50+085



Слика 10. Канал Кудош на км 55+677

Генерално гледано мостови су у добром стању. Одводњавање се базира на течењу воде уз ивичњак, а путем коруба и сливника (натпутњак Вогањ) се

директно изливају у подножје мостова. Сливници су у добром општем стању док су корубе у лошем стању.

На натпутњаку Вогањ ће се пројектом предвидети увођење подужног цевовода ради прикупљања отицаја и каналисања истог у реципијент, односно подножје моста. Биће предвиђено и уређење излива у реципијент, у виду облагања косина реципијента на месту изливања отицаја. Корубе на крајевима мостова ће се реконструисати.

Путеви нижег ранга прелазе преко предметне деонице на следећим локацијама:

- Надвожњак на км 43+550
- Надвожњак на км 44+200
- Надвожњак на км 52+684
- Надвожњак на км 57+313



Слика 11. Надвожњак на км 43+550



Слика 12. Надвожњак на км 44+200



Слика 13. Надвожњак на км 52+684



Слика 14.

На предметној деоници је примењен дисперзивни систем одводњавања тј. сва вода са коловоза се слива низ банке и косине насипа на површину терена или у ободне канале. Главни елемент одводњавања у разделном појасу су бетонске каналете од префабрикованих бетонских елемената, које прикупљени отицај одводе до шахтова са сливничком решетком.



Слика 15. Разделни појас предметне деонце

Пропусти су у функцији растерећења атмосферских самопојних канала или пропуштања мелиорационих канала.

Одводњавање мостова је конципирано на течењу воде уз ивичњак, а путем коруба се врши евакуација до реципијента.

Генерално корубе су у лошем стању стању. Већина коруба је запушено и структурно су оштећене. Евидентирано је дислоцирање појединих елемената коруба. Изражена је деградација бетона на уливу у корубу.



Слика 16. Корубе на предметној деоници

Што се тиче споменика културе и заштићених добара, на предметној деоници, према подацима из услова Завода за заштиту споменика културе Сремска Митровица, утврђено је постојање археолошког добра „Маузолеј“. Условима завода није прецизирана тачна локација археолошког локалитета, нити је добијена прегледна карта истог. Дозвољавају се радови у близини археолошког

локалитета уз обавезно присуство стручног археолошког надзора, као и уз поштовање услова наведених у Решењу.

Дуж посматране деонице идентификована су два одморишта:

- одмориште на км 51+300 десна страна (слика 17.)
- одмориште на км 52+250 лева страна (слика 18.)



Слика 17. Одмориште на км 51+300



Слика 18. Одмориште на км 52+250

На предметној деоници нису идентификовани тачкати извори буке и загађења, једино постојећи пут представља линеарни извор буке и загађења.

Тренутно оптерећење саобраћајем (AADT) на овој деоници пута је 13429 возила дневно. Подаци су добијени са сајта ЈППС-а (аутоматски бројач саобраћаја ознаке „НП“ за 2017 годину)²

Насеља

Сремска Митровица се налази у северозападном делу Србије и југозападном делу Војводине, на контакту трију различитих морфолошких целина: сремске равнице, мачванске равнице и фрушкогорског побрђа.

Сремска Митровица има географски положај на 44 степени и 58 минута северне географске ширине и 19 степени 36 минута источне географске дужине и простире се по јужном ободу сремске лесне терасе и на алувијалној равни леве обале реке Саве, на просечној надморској висини од 82 m.

Градско насеље заправо је конурбација три насеља: Сремске Митровице као централне урбане целине, суседне Мачванске Митровице на десној обали Саве и највећег села по броју становника у Србији, Лаћарка, на западу. Према попису из 2011. године забележено је 37.751 становника.

Општина Сремска Митровица се налази у АП Војводина и спада у Сремски округ. Средиште општине као и округа је градско насеље Сремска Митровица. Има највише насељених насеља од свих локалних самоуправа у Војводини - укупно 26 насеља, од чега 2 градска: Бешеновачки Прњавор, Бешеново, Босут, Велики Радинци, Гргуревци, Дивош, Засавица I, Засавица II, Јарак, Кузмин, Лаћарак - приградско насеље, Лежмир, Манђелос, Мартинци, Мачванска Митровица - градско насеље, Ноћај, Равње, Раденковић, Салаш Ноћајски, Сремска Митровица - градско насеље, Сремска Рача, Стара Бингула, Чалма, Шашинци, Шишатовач, Шуљам.

Рума се налази у северозападном делу Србије и југозападном делу Војводине, на контакту трију различитих морфолошких целина: сремске равнице, мачванске равнице и фрушкогорског побрђа.

Смештена је између Дунава и Саве, у подножју Фрушке Горе. Површина Руме је 582 квадратних километара. Посебан географски куриозитет је да кроз њу пролази 45-ти упоредник, а на свега петнаестак километара је западно од 20-тог меридијана. Центар града лежи на 111 m надморске висине. Према попису из 2011. године забележено је 30.076 становника.

Општина Рума се простире на делу средњег и јужног Срема, заузима површину од 582 km² (од чега на пољопривредну површину отпада 43943 ha, а на шумску 5.975 ha). Седиште општине је град Рума. Општина Рума се састоји од 17 насеља: Буђановци, Витојевци, Вогањ, Грабовци, Добринци, Доњи Петровци, Жарковац, Кленак, Краљевци, Мали Радинци, Никинци, Павловци, Платичево, Путинци, Стејановци, Хртковци.

²<http://www.putevi-srbije.rs/images/pdf/brojanje/2017/tabela-saobracajnog-opterecenja-na-drzavnim-putevima-IA-reda.pdf>

Предметна деоница пролази кроз следеће катастарске општине:

- КО Сремска Митровица
- КО Манђелос
- КО Шашинци
- КО Вогањ
- КО Рума

Деоница Петља Сремска Митровица – Петља Рума не пролази кроз насељена места.

Природни ресурси и културно наслеђе

У близини трасе деонице државног пута IА реда бр. 3. деоница Петља Сремска Митровица – Петља Рума на основу услова Завода за заштиту споменика културе Сремска Митровица (број 413-07/17-03 од 07.09.2017.) утврђено је постојање археолошког добра „Маузолеј“. Условима Завода за заштиту споменика Сремска Митровица није назначена тачна локација археолошког локалитета, нити је приложена прегледна карта са означеном позицијом археолошког добра „Маузолеј“.

Дозвољавају се радови у близини археолошког локалитета уз обавезно присуство стручног археолошког надзора, као и уз поштовање услова наведених у Решењу.

Неопходно је да Извођач радова обавесту надлежну институцију о датуму и времену почетка радова на предметној деоници.

Условима покрајинског завода за заштиту природе (бр. 03-2046/2 од 17.08.2017.), предметна деоница не прелази преко заштићених природних добара ни преко станишта строго заштићених и заштићених врста.

Железнички саобраћај

Деоница Петља Сремска Митровица – Петља Рума денivelисано се укршта са пругом и локалним путем на приближној стационожи км 49+243.



Слика 19. Надвожњак Вогањ на стационожи км 49+243.

Генерално, мост је у добром стању. Одводњавање је путем сливника, који су у добром општем стању, док је испуштање прикупљених отицаја директно у подножје моста.

Ширине коловоза и стаза на мостовима (саобраћајни профил) остају непромењених димензија у односу на постојеће стање. Пројектом ће се предвидети контролисано одвођење воде испред и иза моста, као и решење прелаза са банкина на мост.

Водотокови

Деоница Петља Сремска Митровица – Петља Рума се укршта са следећим мелиорационим каналима:

- каналом Чикас на стационожи км 45+447,
- каналом Конав на стационожи км 50+085
- каналом Кудош на стационожи км 55+677.

Важно је напоменути да се санацијом моста преко водотока неће угрозити корито (неће се смањивати протицајни профил корита за време радова).



Слика 20. Канал Чикас на км 45+447



Слика 21. Канал Конаев на км 50+085



Слика 22. Канал Кудош на км 55+667

Наведени канали су део мелиорационог система јавног водопривредног предузећа Воде Војводине. Неопходно је чишћење канала у зони мостова од вишка материјала.

Условима ЈВП Воде Војводине (бр. I-324/9-18 од 27.07.2018) дефинише се следеће: „Забрањено је у мелиорационе канале и друге водотоке испуштати било какве воде осим условно чистих атмосферских вода и отпадних вода пречишћених до квалитета прописаних Уредбом о граничним вредностима емисије загађујућих материја у води и роковима за њихово достизање („Сл. гласник РС“, бр. 67/2011, 48/2012 и 1/2016) како би се обезбедило одржавање II класе воде у реципијенту и не би нарушио минимално добар еколошки потенцијал површинске воде за вештачка водна тела у складу са Уредбом о граничним вредностима загађујућих материја у површинским и подземним водама и седименту и роковима за њихово достизање („Сл. гласник РС“, бр. 50/2012).“ (**Error! Reference source not found.**)

Обзиром да Закони Републике Србије не разматрају функционалну везу између величине саобраћајног оптерећења (ПГДС) као емитера загађујућих материја и количину загађујућих материја коју тај саобраћај емитује, Пројектант је увидом у поједине Европске прописе дошао до података на основу којих се препоручује прикупљање и пречишћавање отицаја са коловоза.

Европски прописи доводе у директну везу ПГДС и врсту и карактеристике тла на основу чега се дефинише да ли је на посматраној деоници непоходно прикупљање и пречишћавање отицаја са коловоза. На основу европских искустава саобраћајно оптерећења од 6000 воз/дан се усваја као граница до које није потребно пречишћавати отицаје са коловоза пре испуштања у реципијент у условима израженије порозности тла. У пределима са мањом порозношћу тла, усваја се саобраћајно оптерећења од 12000 воз/дан као граница до које није потребно пречишћавати отицаје са коловоза пре испуштања у реципијент.

Обзиром да на предметној деоници тренутно оптерећење саобраћајем (AADT) је 13429 возила дневно (подаци су добијени са сајта ЈППС-а аутоматски бројач саобраћаја ознаке „НП“ за 2017 годину³), пројектант је мишљења да у зони регистрованих водотокова треба пречишћавати прикупљене отицаје са коловоза (50 – 100 м испред и иза регистрованог водотока).

Пропусти

На основу геодетских подлога и обиласка предметне деонице евидентирано је 15 пропуста (1 цевасти, 5 засведених, 6 плочаста и 3 комбинована).

Сви евидентирани пропусти дати су у Табела 3.

³<http://www.putevi-srbije.rs/images/pdf/brojanje/2017/tabela-saobracajnog-opterecenja-na-drzavnim-putevima-IA-reda.pdf>

Табела 3. Списак евидентираних пропуста на предметној деоници

Редни број	Стационажа	Функција	Облик	Попречни пресек	Материјал
1	43+687	Пропуштање воде мелиорационог канала	Плочасти	2500x3000	Бетон
2	44+296	Пропуштање атмосферске воде	Плочасти	1500x1500	Бетон
3	44+411	Пропуштање атмосферске воде	Цевасти	Ø1000	Бетонска цев
4	44+827	Пропуштање атмосферске воде	Плочасти; испод трупа пута засведен	1500x1500; H=1000mm	Бетон
5	46+735	Пропуштање атмосферске воде	Плочасти	1500x1500	Бетон
6	47+114	Пропуштање атмосферске воде	Засведен	H=1100mm	Бетон
7	47+597	Пропуштање атмосферске воде	Плочасти	1500x1500	Бетон
8	47+874	Пропуштање атмосферске воде	Засведен	H=1100mm	Бетон
9	48+406	Пропуштање воде мелиорационог канала	Плочасти	1500x1500	Бетон
10	50+919	Пропуштање атмосферске воде	Засведен	H=1200mm	Бетон
11	51+748	Пропуштање воде мелиорационог канала	Плочасти	2000x2000	Бетон
12	53+430	Пропуштање воде мелиорационог канала	Плочасти; испод трупа пута засведен	2000x1500; H=1000mm	Бетон
13	54+641	Пропуштање атмосферске воде у мелиорациони канал	Засведен	H=1200mm	Бетон
14	56+622	Пропуштање атмосферске воде	Засведен	H=1500mm	Бетон
15	57+018	Пропуштање атмосферске воде у мелиорациони канал	Плочасти; испод трупа пута засведен	1500x1200; H=1000mm	Бетон

Основна функција пропуста је растеређивање атмосферских самопојних канала, као и пропуштање одређених мелиорационих канала кроз труп пута.

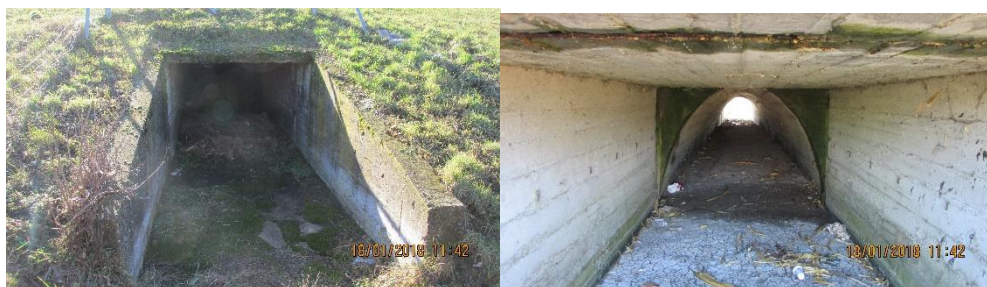
Генерално пропусти су у добром стању. Поједина структурна оштећења која се јављају су углавном оштећења уливних-изливних грађевина, не и пропуста у трупу пута. Евидентирана је блажа деградација бетона.



Слика 23. Плочасти пропуст на км 43+867



Слика 24. Засведени пропуст на км 47+874



Слика 25. Комбиновани пропуст на км 53+430

Интервенције на пропустима ће углавном обухватати чишћење пропуста, санирање деградираних површина бетона као и санирање мањих структурних оштећења.

Денивелисано укрштање деонице са путевима нижег ранга

На предметној деоници постоји четири денивелисана укрштаја (којима путеви нижег ранга прелазе преко предметне деонице) на следећим локацијама:

- Надвожњак на км 43+550 (слика 26.)
- Надвожњак на км 44+200 (слика 27.)
- Надвожњак на км 52+684 (слика 28.)
- Надвожњак на км 57+313 (слика 29.)



Слика 26. Надвожњак на км 43+550



Слика 27. Надвожњак на км 44+220



Слика 28. Надвожњак на км 52+684



Слика 29. Надвожњак на км 57+313

Ваздух

У оквиру посматране деонице Петља Сремска Митровица – Петља Рума нема додатних извора загађења ваздуха. Подаци о измереним вредностима загађења ваздуха на посматраној деоници нису били доступни. На основу искуства и очекиваног интензитета саобраћаја током и након планираних санационих радова, на коридору предметне деонице пута не очекује се значајно повећање интензитета саобраћаја самим тим ни повећање нивоа загађења ваздуха као продукт издувних гасова. У фази рехабилитације пута очекује се повећање концентрације загађујућих материја у ваздуху.

Бука

Подаци о измереним вредностима буке на посматраном коридору нису били доступни. У фази рехабилитације пута очекује се повећан интензитет буке, привременог карактера.

3. ПОЛИТИКА, ПРАВНИ И АДМИНИСТРАТИВНИ ОКВИР

Надлежне институције

Министарство заштите животне средине (МЗЖС), је кључна институција у Републици Србији која је одговорна за формулацију и имплементацију стратегије која се односи на заштиту животне средине.

Други аспекти очувања животне средине везани за пројекте санације путева су решавани, између осталог, са Покрајинским секретаријатом за урбанизам и заштиту животне средине, Покрајинским заводом за заштиту природе, Заводом за заштиту споменика културе Сремска Митровица и Јавним Предузећем “Путеви Србије” (ЈППС).

За потребе овог пројекта прибављена су следећа мишљења:

- Завод за заштиту споменика културе Сремска Митровица бр. 413-07/17-03 од 07.09.2017.
- Покрајински завод за заштиту природе бр. 03-2046/2 од 17.08.2017.
- Покрајински секретаријат за урбанизам и заштиту животне средине, бр. 140-501-375/2018-05 од 06.03.2018.
- Јавно предузеће Воде Војводине бр. I-324/9-18 од 25.06.2018.

Важеће законодавство у Србији

Заштита животне средине у Републици Србији је регулисана разним законима на националном и нивоу општина као и статутима. Актуелни закони из области заштите животне средине, дати су у ПРИЛОГ 3.

Процедура процене утицаја на животну средину у Републици Србији

У правном систему Републике Србије, процедура процене утицаја на животну средину, регулисана је Законом о процени утицаја на животну средину (Службени Гласник бр. 135/2004, 36/2009), који је у потпуности у складу са Европском Директивом ЕИА - 85/337/ЕЕС. Према томе, процена утицаја на животну средину није потребна за пројекте путне рехабилитације, осим оних деоница које су смештене у оквиру или у близини заштићених природних и културних подручја. У том случају, предлагач пројекта дужан је да у надлежном министарству поднесе захтев за одлучивање о потреби израде процене утицаја на животну средину. У зависности од процене и значаја потенцијалних утицаја на животну средину, доноси се одлука да ли је потребно да се спроведе пун поступак Процене утицаја на животну средину.

Покрајинском секретаријату за урбанизам и заштиту животне средине поднет је захтев за давање мишљења о потреби израде студије о процени утицаја на животну средину са осталом пропратном документацијом.

Решењем се наводи да за пројекте ургентног одржавања, рехабилитације и отклањања оштећења на путевима према критеријумима наведеним у Уредби, не постоји обавеза вршења процене утицаја на животну средину.

Добијено је мишљење Покрајинског секретаријата за урбанизам и заштиту животне средине (бр. 140-501-375/2018-05 од 06.03.2018.) да **није потребно радити студију о процени утицаја на животну средину.**

На основу горе наведених критеријума, овај пројекат не захтева израду Студије о процени утицаја на животну средину, међутим **политика Светске Банке захтева израду делимичне процене - ЕИА и припрему специфичног ЕМП за градилиште.**

Релевантне међународне финансијске институције (МФИ) - политике и закључци

Међународне финансијске институције захтевају да се на све радове примене следећи захтеви:

- Светска банка: Оперативне смернице ОП 4.01, процена утицаја, која захтева делимичну Студију о процени утицаја на животну средину, као и одговарајући План управљања животном средином за пројекте који припадају категорији Б;
- Европска банка за обнову и развој: Заштита животне средине и социјалне смернице 2008;
- Европска инвестициона банка: Изјава о еколошким и социјалним принципима и стандардима (2008).

Европска банка за обнову и развој и Европска инвестициона банка захтевају да пројекат буде урађен у складу са Законима Републике Србије и стандардима Европске Уније. Међутим, према прописима Владе Републике Србије, за ову врсту инвестиције, није предвиђена израда Плана управљања животном средином, а према смерницама Светске Банке, за сваку деоницу, захтева се делимична процена утицаја на животну средину и израда Плана управљања животном средином.

4. РЕЗИМЕ УТИЦАЈА НА ЖИВОТНУ СРЕДИНУ

Следећа табела даје кратак преглед утицаја на животну средину који су предвиђени пројектом:

Утицај	Значај	Коментар
утицаји на коришћење земљишта/насеља	Мали значај	Неће бити експроприације земљишта током имплементације пројекта у складу са ОП 4.01.
подземне и површинске воде	Мали значај	Услед мале количине воде која дренажом или одводњавањем може доћи до реке или подземних вода утицај је минималан и занемарљив
квалитет ваздуха	Мали значај	Привремени утицај током извођења радова
флора и фауна (заштићена подручја и врсте)	Мали значај	Привремени утицај током извођења радова
бука	Мали значај	Привремени утицај током извођења радова
приступ/укрштања главног пута и локалних путева	Мали значај	Рехабилитација неће негативно утицати на постојеће раскрснице.
управљање земљиштем	Мали значај	Уз примену одговарајућих мера поступања са отпадом
управљање отпадом	Мали значај	Према плану управљања отпадом и отпадним водама
кумулятивни утицаји	Умерени / Мали значај	Привремено, радови на санацији могу довести до незнатног повећања нивоа буке и концентрације загађивача ваздуха само током трајања радова

Радови на санацији пута на деоници Петља Сремска Митровица – Петља Рума ће имати мањи утицај на животну средину (Б категорија заштите животне средине). Већина утицаја је привременог карактера и они ће нестати након завршетка радова на појачаном одржавању тј. санацији пута.

Радови на одржавању пута вршиће се искључиво на јавним површинама, без икаквих мешања са приватном својином. У складу са одредбама Светске банке

ОП 4.12. (принудно пресељење), пројекат не захтева експропријацију земљишта, расељавање или дугорочно нарушавање људских активности.

План управљања животном средином, односи се на фазу извођења радова, и његова имплементација је будућа обавеза Извођача. Током извођења грађевинских активности, може доћи до поремећаја одвијања саобраћаја, кретања становника из околних насеља, смањене безбедности на путу, оштећења на приступним путевима, стварања буке, прашине, отпада и загађења ваздуха, утицаја на земљиште, воду, биљни и животињски свет. Радови који се обављају ван локације градилишта, као што су каменолом, асфалтна база и позајмишта могу да доведу до локалних негативних утицаја и зато је неопходно, да се и тим радовима правилно управља.

Преглед кључних утицаја

План управљања животном средином, фокусира се више на фазу појачаног одржавања, док активности везане за редовно одржавање неће бити у фокусу овог Плана, већ ће се само представити у сврху стицања комплетне слике.

Могући привремени утицаји, који ће настати као последица грађевинских активности, између осталог ће се састојати и у:

- ометању одвијања редовног саобраћаја;
- безбедност на путу;
- непријатности изазване буком, отпадом и прашином;
- испуштања гасова;
- потенцијалног утицаја на земљиште и воде;
- краткотрајно ометање флоре и фауне,
- и повремено ометање суседних насеља током извођења грађевинских и оперативних активности.

Бука и загађење ваздуха у стамбеним зонама

Квалитет ваздуха на локалу може претрпети незнатно привремено погоршање због прашине настале услед саобраћаја на градилишту, а повећани нивои азотних оксида (NOx) и сумпорних оксида (SOx), који се налазе у издувним гасовима грађевинске механизације, представљају главне загађиваче. Прашина може да се накупи на вегетацији и околним објектима, и може делимично да проузрокује негативне утицаје.

Неопходно је да се у фази извођења радова (у периоду када су врсте радова таквог карактера да се очекује појачано емитовање прашине), обезбеди квашење градилишта у сврху смањења емитовања прашине. На градилишту је неопходно да се налазе минимум две цистерне воде од којих је једна цистерна воде резервна. На овај начин избећи ће се „празан ход“ за време пуњења цистерне водом.

Обавезно је покривање камионског товара.

Бука проузрокована санационим радовима има привремени карактер. Непостојање значајних стамбених објеката у близини пута доводи до закључка да баријере за спречавање буке неће бити коришћене у овом пројекту. Звучне баријере могу да буду постављене само на местима на којима је то "разумно" и "корисно" што није случај са овим пројектом санације пута.

Могуће загађење воде

На градилишту, на месту где се одржава и пере опрема, возила, машине и на паркингу може доћи до загађења воде. Неопходно је да се запрљана вода пропушта кроз гравитациони сепаратор за воду и уље. Извођач треба да користи апсорбујуће материјале и да одстрани загађен слој земљишта које се одвози на одговарајућу локацију, у складу са Законом о водама.

Извођач је у обавези да прање возила обави у регистрованој перионици возила. На овај начин ће се избећи потенцијално загађење земљишта и водотокова у близини градилишта.

Потенцијални кумулативни утицаји

Извођење радова на појачаном одржавању на деоници Петља Сремска Митровица – Петља Рума могло би да има неке кумулативне утицаје који су привременог карактера (бука, загађење ваздуха, воде и тла), и који неће значајно утицати на стање животне средине.

Ако се План управљања животном средином правилно примењује, смањили би се сви негативни утицаји на људе и окружење као последица кумулативних деловања.

Остали утицаји

- социјални утицаји: у фази изградње узимају у обзир друштвено – економске конфликти, укључујући здравље и безбедност. Укључени су сви привремени објекти који се користе за активности које доводе до краткорочних утицаја, као што су каменоломи и позајмишта, места одлагања вишка земљишта и асфалтне базе. Очекује се да ће утицаји ове врсте активности престати када Извођач заврши Пројекат и напусти локацију;
- загађење: током радова на појачаном одржавању, очекује се сигурна али не и значајна емисија загађујућих материја. Препознају се: загађење ваздуха, загађење вода, загађење земљишта, бука и вибрације;
- чврст отпад: очекује се да ће активности на појачаном одржавању пута генерисати одређену количину чврстог отпада, који се прикупља на градилишту и транспортује на депонију, ван зоне градилишта.

За предметну деоницу (општину Рума и општину Сремска Митровица) постоје следећи планови управљања отпадом:

- Локални план управљања отпадом општине Рума⁴
- Локални план управљања отпадом града Сремска Митровица⁵
- Регионални планови управљања отпадом за општине: Инђија, Ириг, Рума, Сремски Карловци, Шид и Стара Пазова⁶
- Регионални план управљања отпадом за општине: Шабац и Сремска Митровица⁷

5. ПЛАН УПРАВЉАЊА ЖИВОТНОМ СРЕДИНОМ

Утицаји на животну средину за пројекат појачаног одржавања на деоници Петља Сремска Митровица – Петља Рума биће незнатни и реверзибилни. Неопходно је, да се правилно спроводе мере за ублажавање које су дате у Плану управљања животном средином, а односе се на фазу пројектовања, изградње и експлоатације. План управљања животном средином, састоји се од Плана за ублажавање и Плана мониторинга и заснован је на врсти утицаја на животну средину, њиховом обиму и трајању. ЈП “Путеви Србије” руководи пројектовањем, надзором и извођачем радова на примени ЕМП-а.

А. ПЛАН ЗА УБЛАЖАВАЊЕ УТИЦАЈА

Утицаји и предложене мере ублажавања утицаја на животну средину се налазе у склопу Плана ублажавања утицаја на животну средину (ПРИЛОГ 1). Овај план сумира све очекиване утицаје на животну средину и повезује их са мерама за ублажавање утицаја током пројектовања, санације и експлоатације. План се позива на предходне услове издате од стране овлашћених институција (Покрајински завод за заштиту природе и Завода за заштиту споменика културе Сремска Митровица, ЈВП Воде Војводине), Закон и уговорну документацију, приближну локацију, временски оквир и одговорност за његову имплементацију и надзор.

Руководство извођача

Препоруке и предложене мере за ублажавање негативног утицаја на животну средину, као што је приказано у ПРИЛОГ 1, представљају обавезу Извођача. Мере за ублажавање утицаја на животну средину ће бити укључене у пројекат и начин санације, и њихови трошкови ће бити укључени у цену радова на санацији.

ЕМП је део програма радова и Извођач ће га примењивати преко квалификованог и искусног особља које ће бити одговорно за испуњење

⁴ <http://www.ruma.rs/portal2/jupgrade/dokumenta/ekrazvoj/Lokalni%20plan%20upravljanja%20otpadom%20Ruma.pdf>

⁵ http://www.sepa.gov.rs/download/UpravOtpad/RPUO_IndijalrigRumaSremskiKarlovciSidStaraPazova.pdf

⁶ <http://www.sepa.gov.rs/download/UpravOtpad/SremaskaMitrovicaLPUO.pdf>

⁷ http://www.sepa.gov.rs/download/UpravOtpad/RPUO_SabacSremaskaMitrovica.pdf

захтева везаних за заштиту животне средине из ЕМП-а. Извођач и његови подизвођачи ће радити у потпуности у складу са законима Републике Србије, стандардима ЕУ и захтевима Зајмодавца.

Извођач радова, користиће овај документ, да провери усклађеност са Планом управљања животном средином. Обавеза Извођача је да спровођење мера за ублажавање утицаја на животну средину урачуна у цену својих укупних трошкова.

Извођач је у обавези да потврди да:

- је План управљања животном средином укључен у цену;
- Извођач има квалификовану и искусну особу у свом тиму, која ће бити одговорна за усклађеност између животне средине и Плана управљања животном средином.
- Извођач радова и спољна сарадња, раде у складу са националним законима Републике Србије, стандардима ЕУ и захтевима зајмодавца.

Организација градилишта

Извођач је у обавези да уради План организације градилишта и да га се придржава. Условне које је издао Покрајински завод за заштиту природе треба укључити у План организације градилишта. Локацију објеката (складишта, радионице, асфалтна и бетонска база и друге) одобрава стално присутни инжењер. У избору локације и организацији градилишта треба испунити следеће услове:

- Привремене локације за складиштење потребног грађевинског и другог материјала и опреме, неопходно лоцирати ван зоне канала Кудош, Чикас и Конав као и простора са високом вегетацијом и ограничити искључиво на време трајања радова;
- Обезбедити привремене или трајне локације (постојеће уређене комуналне објекте/депоније) за одлагање и депоновање шута и другог отпадног материјала у било ком стању, као и комуналног отпада насталог у току извођења радова. Забранити одлагање/депоновање у зони канала Кудош, Чикас и Конав, као и мањих водотокова привременог карактера, као и на пољопривредном земљишту. За одабир депонија за предметну деоницу (општину Рума и општину Сремска Митровица) водити се следећим плановима управљања отпадом:
 - Локални план управљања отпадом општине Рума⁸
 - Локални план управљања отпадом града Сремска Митровица⁹
 - Регионални планови управљања отпадом за општине: Инђија, Ириг, Рума, Сремски Карловци, Шид и Стара Пазова¹⁰

⁸ <http://www.ruma.rs/portal2/jupgrade/dokumenta/ekrazvoj/Lokalni%20plan%20upravljanja%20otpadom%20Ruma.pdf>

⁹ http://www.sepa.gov.rs/download/UpravOtpad/RPUO_IndijalrigRumaSremskiKarlovciSidStaraPazova.pdf

- Регионални план управљања отпадом за општине: Шабац и Сремска Митровица¹¹;
- Предвидети да се након завршетка предметних радова све површине које су на било који начин деградирани грађевинским радовима што пре санирају (нивелисање и хумузирање деградираних површина до нивоа и стања у коме је та површина затечена пре извођења радова);
- Приликом извођења радова строго се придржавати предвиђене трасе и коридора око ње, како земљани радови и употреба машина не би оставили последице по околни простор.
- При извођењу радова на траси пута која је непосредно уз канале Чикас, Конав и Кудош или мањи водоток привременог карактера, предвидети максимално очување обала и приобалне вегетације, односно забрањено је уништавање и нарушавање дивљих врста и њихових станишта.
- У току извођења радова забрањено је одлагање и депоновање било каквог отпада, а посебно грађевинског у зони канала Кудош, Чикас и Конав и било ког другог водотока (без обзира да ли се ради о водотоку привременог карактера).
- У зони прелаза пута преко водотока, где је неопходно уређење пројектом предвидети употребу камена и других природних материјала и у највећој мери избећи бетонирање обала и корита водотокова;
- Забранити сервисирање возила и машина дуж трасе пута. Уколико дође до хаваријског изливања горива, уља/мазива и других штетних материја обавезна је санација површине и враћање у првобитно стање;
- Предметне радове на траси пута која пролази кроз насељена места изводити само у току периода дана због могућег утицаја буке од грађевинских машина и возила;
- Предвидети постављање заштитних ограда и пешачких прелаза и пролаза на местима где је то најсврхисходније, нарочито на локацијама у близини постојећих насеља;
- Током извођења радова дуж целе трасе одржавати максимални ниво комуналне хигијена. Дефинисати локације за постављање контејнера за привремено депоновање комуналног отпада;
- Простор под Извођачевим објектима ограничити на минимум, како би се смањило непотребно рашчишћавање вегетације;
- Објекти Извођача радова треба да буду ограђени адекватном заштитном оградом;
- Градилиште мора бити прописно дренирано (одводњавано). Асфалтиране површине, укључујући и зоне за паркирање возила, радионице и складишта горива, одводњавају се ка сепаратору за воду и уље;

¹⁰ <http://www.sepa.gov.rs/download/UpravOtpad/SremskaMitrovicaLPUO.pdf>

¹¹ http://www.sepa.gov.rs/download/UpravOtpad/RPUO_SabacSremskaMitrovica.pdf

- Санитарне отпадне и загађене воде третирати пре упуштања у реципијент (систем површинских водотокова), у складу са Законом о водама ("Сл. гласник РС", бр. 30/2010, 93/2012 и 101/2016);
- Простор за складиштење горива буде бар на 20 m удаљености од водотока.
- Ако се на градилишту чува више од 5 000 литара горива, оно треба да се складиштити у затвореним резервоарима на бетонској подлози која може да издржи 110 % капацитета резервоара;
- Све радионице треба да имају сепараторе уља и воде;
- Извођач мора да има обучено особље, које је компетентно да рукује горивом и уклони последице сличајног просипања;
- Сва отпадна уља, филтери за уља и гориво биће прикупљани и одлагани на сигурним местима. (у затвореним резервоарима на бетонској подлози). Приликом затварања градилишта, сво контаминирано земљиште треба ископати и заменити новим слојем земљишта;
- Уклоњен материјал слагати у гомиле одговарајуће величине, у складу са захтевима управљања и поновне употребе истих;
- Ограничити обим ископавања како би се смањила могућност ерозије земљишта. Извођач радова треба да обезбеди мере заштите којима ће се спречити ерозија земљишта;
- Применити методологију заштите и очувања земљишта подложних подручја, како би се смањило отицање атмосферских вода која носи еродован материјал са места;
- Избежавати ископавања и руковања машинама (рад машинама) у влажним теренским условима;
- По завршетку радова неопходно је што пре уклонити механизацију, грађевински материјал, контејнере, резервне делове и др. опрему;

Управљање заштитом животне средине током радова на појачаном одржавању

Имајући у виду све идентификоване утицаје, неопходно је да Извођач припреми и касније савесно примени СЕР током трајања пројекта како би осигурао поштовање захтева законодавства и Зајмодавца.

Извођач је обавезан да има квалификовану и искусну особу у свом тиму, која ће бити одговорна за усклађеност између извођења радова, животне средине и Плана управљања животном средином. ЈП „Путеви Србије“, треба и независно да прати радове, и уколико се уочи нека неправилност, то се преноси стално присутном Надзору, а он даље Извођачу.

Извођечев план заштите животне средине (СЕР) обухвата следеће:

- План управљања градилиштима. СЕР треба да садржи процедуре за установљење и коришћење грађевинских кампова тј. градилишта како би се заштитиле оближње заједнице и ресурси животне средине;
- План организације градилишта и детаљи око предложених мера треба да укажу на утицаје на животну средину који настају услед њиховог постављања. Опис и изглед локације за одржавање механизације и постројења за складиштење горива и мазива, укључујући близину извора/водотокова;
- План управљања складиштењем уља и горива. СЕР треба да покрије све процедуре везане за складиштење, транспорт и коришћење уља и горива, пуњење постројења и механизације горивом и процедуре за смањење ризика загађења земље и воде. Сва уља и горива треба да буду складиштена у секундарним складиштима чији је капацитет бар 110 % и свако просипање треба да буде одмах очишћено. Цистерне за гориво ће имати опрему за третирање просуте течност како би била што пре очишћена ако дође до цурења. Све врсте просипања морају бити пријављене у складу са Планом који треба да направи Извођач. Кратка обука радника треба да се организује као 'трајна обука' као и након сваког удеса који се деси;
- План управљања отпадом. Депоновање отпадних материјала: Сав грађевински отпадни материјал, укључујући бурад, дрво, песак и шљунак, вреће за цемент, и тд, треба да буде правилно депонован. Ако не постоји могућност рециклаже уз разумне трошкове, ови материјали треба да буду транспортовани на одобрену депонију и тамо одложе. Опасни отпад ће бити складиштен и уклоњен са градилишта по демобилизацији, у складу са Законом о управљању отпадом ("Сл. гласник РС", бр. 36/2009, 88/2010 и 14/2016). СЕР треба да покрије све аспекте управљања отпадом, укључујући примењивање практичних стандарда као што су смањење, поновно коришћење и рециклажа. СЕР треба да дефинише коначно место депоновања свих врста отпада и да покаже да је урађено у складу са законом и добром праксом управљања отпадом. За одабир депонија за предметну деоницу (општину Рума и општину Сремска Митровица) водити се следећим плановима управљања отпадом:
 - Локални план управљања отпадом општине Рума¹²
 - Локални план управљања отпадом града Сремска Митровица¹³
 - Регионални планови управљања отпадом за општине: Инђија, Ириг, Рума, Сремски Карловци, Шид и Стара Пазова¹⁴
 - Регионални план управљања отпадом за општине: Шабац и Сремска Митровица¹⁵;

¹² <http://www.ruma.rs/portal2/jupgrade/dokumenta/ekrazvoj/Lokalni%20plan%20upravljanja%20otpadom%20Ruma.pdf>

¹³ http://www.sepa.gov.rs/download/UpravOtpad/RPUO_IndijaiIrigRumaSremskiKarlovciSidStaraPazova.pdf

¹⁴ <http://www.sepa.gov.rs/download/UpravOtpad/SremaskaMitrovicaLPUO.pdf>

План управљања отпадом ће укључити, као минимум, детаље о привременом одлагању отпада, транспорт отпада и процесу претретирања који претходи коначном депоновању или рециклирању. Морају се користити овлашћене/ одобрене организације за прикупљање и одлагање чврстог и текућег отпада. Обавезна контрола и евиденција свих врста отпада који се износи са градилишта ће се поштовати. Као део плана, од Извођача се очекује да направе обрасце руковања отпадом за процедуре чувања, који ће бити коришћени за контролисање отпада који се извози са градилишта. На тај начин, особа која контролише отпад ће задржати једну копију за себе, а возач ће имати једну копију како би добио потпис на коначној депонији. Сви подаци ће бити сачувани од стране Извођача за случај инспекције и као доказ да овај пројекат примењује најбољу праксу и поштује законску регулативу.

- План управљања канализацијом и отпадним водама односно обезбеђење санитарних јединица и правилног система за сакупљање и испуштање отпадних вода како би се избегло загађење водотокова;
- План управљања земљиштем мора да дефинише мере како би се смањили утицаји ветра и воде на депоније, мере за смањење губитка плодности површинског слоја, временске оквира, пут за транспорт материјала и депоније;
- Бука – сва опрема треба да је лиценцирана и одобрена у складу са стандардима Европске Уније. Ово се односи на механизацију, возила и градилишта где бука и вибрације могу да утичу на осетљиве рецепторе. Извођачева обавеза је да води рачуна да бука и вибрације не угрожавају суседне заједнице, у складу са Законом о заштити од буке у животној средини ("Сл. гласник РС", бр. 36/2009 и 88/2010). Иако не постоји могућност да бука и вибрације предтсвљају проблем услед велике раздаљине између места радова и заједница, Извођач ће ограничити време радова на дневне сате (07:00 часова – 19:00 часова) како људи из заједнице не би пријављивали било какве активности у ноћним сатима као ометање;
- План управљања прашином треба да садржи распоред прскања водом приступних путева и оближња насеља која се налазе уз пут који се ради, као и листу механизације која ће бити коришћена. Ово се односи на сва градилишта и путеве за транспорт материјала. Током санације, када може да настане прашина, Извођач ће пратити услове на градилишту и примењивати мере за контролу прашине, које укључују смањење интензитета саобраћаја на градилишту и прскање водом угрожених делова. На градилишту је неопходно да се налазе минимум две цистерне воде од којих је једна цистерна воде резервна. На овај начин избећи ће се „празан ход“ за време пуњења цистерне водом;

¹⁵ http://www.sepa.gov.rs/download/UpravOtpad/RPUO_SabacSremskaMitrovica.pdf

- План који указује на локацију предложених позајмишта као и мере санације које треба применити за позајмишта и приступне путеве по завршетку пројекта;
- План реаговања хитним ситуацијама. СЕР треба да садржи процедуре за хитно реаговање у случају незгода или великих инцидената, како би се заштитили људи, земљишта и ресурси. Потребно је обезбедити опрему и навести детаље у случају изливања и то мора бити постављено на градилишту;
- План рекултивације: Чишћење и санација градилишта и уклањање Извођачевих објеката: Чишћење градилишта је Извођачева одговорност. То укључује уклањање отпадног материјала и било каквог загађеног земљишта. Извођач треба да направи план за предају, продају или уклањање свих објеката, возила и механизације како би био сигуран да је све уклоњено са градилишта, у складу са Законом о управљању отпадом ("Сл. гласник РС", бр. 36/2009, 88/2010 и 14/2016). Сва градилишта и радне области биће квалитетно рекултивисани и доведени у приближно претходном стању. Овај процес укључује стабилизацију и озелењавање свих грађевинских области. Након завршетка радова, сав отпадни материјал ће бити уклоњен са градилишта, у складу са Законом о заштити животне средине ("Сл. гласник РС", бр. 135/2004, 36/2009, 36/2009 - др. закон, 72/2009 - др. закон, 43/2011 - одлука УС и 14/2016). Ако Извођач не уклони отпад, ЈППС има овлашћење да ускрати исплату и обезбеди чишћење, а након тога одбије трошкове чишћења и административне трошкове од коначне исплате.
- План жалби (механизам жалби и организација) који ће приказати како може локално становнштво и други људи угрожени пројектом да дефинишу жалбе које су последица санације и како се оне могу упутити (нпр. путем разговора, консултација, и тд.) (видети ПРИЛОГ 4 - Механизам жалби на Пројекту)

Безбедност

Пре почетка радова, Извођач ће морати да идентификује потенцијалне опасности. Начин хитног реаговања мора бити приказан у Извођачевом плану мера безбедности на градилишту који мора да укључи и именовану особу која ће, у случају незгоде, одмах бити ангажована. План безбедности на градилишту ће бити достављен PSC-у ради одобрења недељу дана пре почетка радова.

Од Извођача се захтева:

- Да не дозвољава уношење дроге и алкохола на градилиште;
- Извођачев план безбедности на градилишту ће укључити и обезбеђивање сигурне радне средине, и обезбедити заштитну опрему

- за све раднике укључујући заштиту за руке, главу, очи и уши као и заштитну обућу;
- План безбедности на градилишту ће укључити и набавку сета и опреме за прву помоћ на градилишту и запослити особу обучену за прву помоћ, у складу са Законом о безбедности и здрављу на раду ("Сл. гласник РС", бр. 101/2005, 91/2015 и 113/2017 - др. закон);
 - Извођач ће обезбедити радницима залихе питке воде, тоалета и воде за купање;
 - План управљања безбедношћу радника на градилишту (SLMP) припремљен од стране ЈППС-а мора да обезбеди сигуран и безбедан рад током санационих радова;
 - Извођач има обавезу да изведе све активности на пројекту поштујући препоруке SLMP-а и све законе и статуте Републике Србије који покривају питања из области Безбедности и Заштите на раду.

ЈППС и Извођач су одговорни за извештавање и спровођење истраге у случају незгода.

Заштита заједнице од повећаног интензитета кретања возила се односи на сва возила а посебно на камионе за транспорт материјала који пролазе кроз насеља. Извођач ће се побринути да сва возила безбедно функционишу без угрожавања заједнице.

Извођач ће се побринути да:

- Сви камиони и опрема буду одржавани и безбедни за рад;
- Сви возачи и руковоаци механизацијом буду обучени и да се понашају одговорно (да буде наведено у Извођачевом плану безбедности и здравља на раду на градилишту);
- Сав товар мора бити обезбеђен и сав товар са материјалима који потенцијално задрже прашину (нпр. ископано земљиште и песак) ће бити покривени церадама;
- Извођач ће одмах удаљити возача који не поштује захтеве безбедности заједнице;
- Ограничење брзине ће бити контролисано.

Пре почетка грађевинских активности/радова на градилишту, Извођач мора да достави све горе наведене планове Сектору за Инвестиције у склопу ЈППС-а на одобрење. Након завршетка радова почеће рекултивација градилишта. Извођач је у обавези да врати локацију на којој се изводе радови на пројекту, у исто стање као пре почетка пројекта.

Фаза експлоатације

У току експлоатације саобраћајнице, треба обратити пажњу на безбедност људи, користећи мере за успоравање саобраћаја у близини насеља и школа, побољшавање путне сигнализације и коловозних ознака и евиденција саобраћајних несрећа које се понављају на истим местима уз постављање ознака „црна тачка“. Редовно одржавање пута обухвата: кошење траве, чишћење система за одводњавање, крпљење коловоза и разне поправке, заједно са редовним контролама и одржавањем дренажних структура. Сезонско одржавање, редовно одржавање сигурносних карактеристика и путоказа биће предузете по потреби. Главно одржавање, које обухвата асфалтирање и веће поправке, обично се планира за период од неколико година.

Б. ПЛАН МОНИТОРИНГА (ПРАЋЕЊА УТИЦАЈА)

Припремљен је План праћења везано за предложени Пројекат (

ПРИЛОГ 2). Основне компоненте плана праћење укључују следеће:

- Дефинисање елемената животне средине које треба пратити и на који начин
- Посебне области, локације и параметри који се морају пратити;
- Примена важећих стандарда и критеријума;
- Праћење нивоа буке у близини насељених области;
- Праћење процеса набавке материјала (провера валидности дозвола);
- Трајање и учесталост као и трошкови процене праћења; и
- Институционалне одговорности везано за праћење и надзор.

На основу ЕМП-а и Плана праћења утицаја направљена је листа за праћења стања на терену (

ПРИЛОГ 2). Листа за праћења стања на терену ће бити коришћена од стране надзора на терену. Потписане Листе ће бити достављене ЈППС–у које ће бити одговорно за праћење и подношење извештаја о усклађености.

ЈП Путеви Србије – ЈППС ће одржавати Базу података везано за жалбе, која ће садржати све информације везано за жалбе примљене од стране становништва или акционара. Ова база података ће укључивати: тип жалбе, локацију, време, активности на које се жалбе односе и њихов крајњи исход.

В. ИНСТИТУЦИОНАЛНА ПРИМЕНА И ДОГОВОРИ О ИЗВЕШТАВАЊУ

Имплементација Пројекта

Јавно предузеће Путеви Србије – ЈППС, представља институцију задужену и одговорну за имплементацију Пројекта, у складу са Планом заштите животне средине и Планом ублажавања утицаја на животну средину. Консултант надзора на пројекту је надлежан да свакодневно прати имплементацију пројекта и његову усклађеност са захтевима.

Пре почетка радова, ЈППС ће Банци доставити на одобрење овај део посебног Плана управљања руковођења питањима заштите животне средине.

Извођач ће урадити снимање "нултог стања" пре почетка земљаних радова, током фазе мобилизације.

Како би обезбедили извршење предложених мера за ублажавање утицаја на животну средину од стране Извођача у току извођења радова, Предлагач Пројекта ће предузети следеће кораке:

- I. Јасно нагласити у тендеру и уговорној документацији обавезе Извођача радова да припреми Извођачев План заштите животне средине – (СЕР) и предузме мере за ублажавање утицаја на животну средину као што је наведено у Плану мера ублажавања утицаја на животну средину у ПРИЛОГ 1 (прилог спецификацијама Уговора);
- II. У Предмеру неће бити посебне позиције за надокнаду трошкова за неопходне мере на ублажавању утицаја на животну средину и праћења активности осим када је у питању анализа квалитета воде и мерење буке. Извођач би требало да уврсти ове трошкове у друге ставке из Предмера. Стварни трошкови анализе квалитета воде и мерења нивоа буке дефинисани Уговором, биће надокнађене Извођачу у форми посебне ставке у Предмеру. У случају непоступања у складу са захтевима мера ублажавања негативних утицаја на животну средину као и са активностима праћења, Извођачу ће се обрачунати пенали у форми негативних поена. Негативни поени су уведени као мера која би требало да стимулише Извођача да изврши своје дужности и обавезе на најбољи начин, квалитетно и на време. Негативни поени имају истовремено два значења – нумеричко и финансијско. Сваки негативни поен има финансијску вредност и представља трајно умањење плаћања за утврђене неусаглашености везано за уговорне обавезе. Број примљених негативних поена има кумулативни ефекат. Уколико за време трајања Уговора Извођач добије више од одређеног броја негативних поена наведених у Уговору, Извођачу неће бити дозвољено да у периоду од 2 године учествује на тендерима Јавног предузећа Путеви Србије - ЈППС. Такође, уколико Извођач добије више од одређеног броја негативних поена, Инвеститор има права на раскид Уговора. Финансијска вредност сваког негативног поена као и границе других могућих акција Инвеститора морају бити наведени у Уговору. Објашњење примене за ове две мере– накнада за посебне трошкове и казне у случају

непоступања у складу са правилима – требало би да омогуће сигурну имплементацију свих неопходних мера ублажавања утицаја на животну средину као и активности везане за њихово праћење.

- III. Изричито захтеви за Извођача да именује стручњака за питања заштите животне средине. Извођач ће бити одговоран за имплементацију мера ублажавања утицаја на животну средину током изградње и именовање експерта везано за питања заштите животне средине који ће контролисати имплементацију Извођачевих обавеза везаних за питања заштите животне средине. Извођач ће координирати са са ЈП Путеви Србије и надлежним Министарством. Извођач ће, у сарадњи са ЈППС, именовати комисију која ће се бавити жалбама и обратиће пажњу на жалбе током имплементације пројекта. Током имплементације пројекта, ЈППС ће пратити поступање Извођача у складу са одредбама ЕМП-а. Предложено је да консултант надзора на пројекту (PSC) именује специјалисту за питања везана за заштиту животне средине (са искуством у руковођењу питањима заштите животне средине током извођења грађевинских радова) како би могао да помогне надзору у извршавању задатака везаних за заштиту животне средине.

Након завршетка Пројекта, ЈППС ће бити одговоран за коришћење и одржавање пута. Рутинско и повремено праћење ће бити рађено према плану и програму праћења.

Јавно предузеће "Путеви Србије" је такође одговорно за:

- Примену захтева за заштиту животне средине које су дали: Државни органи за заштиту животне средине, Међународне финансијске институције и друге институције, Закон о заштити животне средине ("Сл. гласник РС", бр. 135/2004, 36/2009, 36/2009 - др. закон, 72/2009 - др. закон, 43/2011 - одлука УС и 14/2016);
- Примену захтева за заштиту животне средине кроз спецификације Извођача;
- Надзор пројекта преко консултантских услуга за надзор и спровођење пројекта;
- Надзор праћења утицаја на животну средину кроз консултантске услуге за праћење стања животне средине;
- Припрема коначних извештаја о животној средини.

Извођач ће током периода пре радова и у оквиру Плана за заштиту животне средине изнети предлог везано за заштиту животне средине, укључујући безбедност особа које учествују у радовима и јавности. Овај предлог биће размотрен од стране ЈП „Путеви Србије“ у циљу његовог прихватања.

Стога, посебна пажња ће бити усмерена на:

- Предузимању потребних корака како би се заштитила животна средина на и ван градилишта као и спречавање оштећења и ометање особа или објеката који су настали из радова,
- Одржавање безбедности за све особе присутне на градилишту и
- Обезбеђивање осветљења, чувара, ограда, знакова упозорења, контроле саобраћаја и праћења ради заштите радова и других објеката а све у циљу сигурности и задовољења потреба јавности.

Надлежно Министарство за заштиту животне средине, имаће овлашћење за непосредну обуставу радова, ако учинак није у складу са стандардима и прописима заштите животне средине. Инспекција ће тада обавестити ЈП „Путеви Србије“ о обустави. Пројекат ће се накнадно допунити са повратним информацијама са јавног увида.

Процедуре извештавања

Јавна расправа и презентација ЕМП-а је одржана и извештај је приложен у ЕМП у прилогу 5.

Извођач ће припремити кварталне извештаје за ЈППС који ће приказати све мере заштите и ублажавања утицаја на животну средину, заједно са предвиђеним активностима на праћењу које су урађене током периода извештавања. Извођач ће се постарати за животну средину у складу са планом ублажавања утицаја на животну средину као и плана праћења и известиће о томе ЈППС.

Уколико дође до било какве незгоде или угрожавања животне средине, извештај о удесу мора одмах да се поднесе. Извођач ће обавестити руководиоца пројекта и локалне власти одмах након догађаја. У случају да руководиоца пројекта није у могућности да одговори на позив, Извођач ће обавестити ЈППС о незгоди.

Механизам жалби ће бити успостављен како би се омогућило да се све жалбе локалног становништва испрате на одговарајући начин, уз увођење корективних мера и извештавање особа које су уложиле жалбу о њеном исходу. Ово ће бити примењено на све жалбе угрожених страна. Формулар механизма жалби је дат у ПРИЛОГ 4, а штампане верзије формулара за жалбе ће бити доступне у друштвеним центрима.

6. УКЉУЧИВАЊЕ ЗАИНТЕРЕСОВАНИХ СТРАНА – ОБЈАВЉИВАЊЕ ИНФОРМАЦИЈА, КОНСУЛТАЦИЈЕ И УЧЕШЋЕ

Као што захтева политика заштитних мера Међународних финансијских институција, током припреме Плана управљања животном средином, одржане су јавне консултације. План управљања животном средином и остале информације везане за пројекат, презентоване су јавности и локалним заједницама.

Детаљан извештај о процесу јавних консултација приказан је у ПРИЛОГ 4 овог документа и садржи списак идентификованих актера.

Консултације са корисницима ће се спроводити у фази извођења радова, а евиденција животне средине и социјалних питања као и притужбе добијене током консултација, посета на терену, неформалних дискусија, формалних извештаја итд, ће се пратити, евидентирати и чувати у канцеларији Пројекта у ЈП „Путеви Србије“.

Пре почетка рада, ЈП „Путеви Србије” ће обезбедити информације преко:

- Новинских чланака у једном националном и у једном од локалних медија,
- Постера на главној огласној табли у свим месним заједницама потенцијално угрожених заједница,
- Обавештења на радију о преусмеравању саобраћаја,
- Обезбеђивања контакта са надлежним лицем које је именовано да ради са локалним заједницама.

Спроводиће се жалбени механизам, како би се на одговарајући начин односило према приговорима из локалних заједница, спроводиле корективне мере и подносиоци жалбе били обавештени о исходу. Ово се примењује на све жалбе заинтересованих страна. Форма жалбе налази се у ПРИЛОГ 4, а у писаном облику биће доступна у центрима локалне заједнице.

Извештај о јавним консултацијама представљен је у ПРИЛОГ 45 овог документа Плана управљања животном средином.

7. РЕФЕРЕНЦЕ

- Процена животне средине бр. 25, Планови управљања животном средином, Одељење Светске Банке за животну средину, јануар 1999.
- Путеви и животна средина: Приручник, Одељење Светске Банке за животну средину
- Европска инвестициона банка, Приручник животне средине и друштвене праксе, канцеларија за животну средину и социјална питања, верзија 2 24.02.2010.
- Европска банка за обнову и развој, Животна средина и Социјална политика 2008.
- Европска инвестициона банка, Еколошки и социјални принципи и стандарди (2008)
- План управљања заштитом животне средине за рехабилитацију путева, мостова и тунела, у оквиру пројекта Светске Банке, Управљање путевима и безбедност саобраћаја, Република Српска, Дирекција за путеве, Бања Лука, 2001.
- Извештај процене животне средине и План управљања животном средином за Српски Пројекат рехабилитације саобраћаја, Извештај бр: E866, назив пројекта: YF - Пројекат рехабилитације саобраћаја – Бр. П075207, Датум документа 30.11.2003.

ПРИЛОГ 1

ПЛАН УБЛАЖАВАЊА НЕГАТИВНИХ УТИЦАЈА НА ЖИВОТНУ СРЕДИНУ

Фаза	Предмет разматрања	Мере ублажавања	Одговорност		Коментари
			Спровођење	Надзор	
пре-изградње	Фаза Главног Пројекта				
	Поштовање процедуре у вези заштите животне средине	Пројектант је прибавио и имплементирао услове од надлежних институција везано за питања заштите животне средине (Покрајинског секретаријата за урбанизам и заштиту животне средине, Покрајинског завода за заштиту природе, Завода за заштиту споменика културе Сремска Митровица) како би спречили ризике по животну средину у току појачаног одржавања.	ЈППС / Пројектант	Техничка контрола / ЈППС	
	Одабир локације за објекте Извођача и организација градилишта	<p>Локација мора бити одобрена од стране ЈППС.</p> <ul style="list-style-type: none"> Забрањено је формирање локације (градилишта) привременог одлагања тј. складиштења потребног грађевинског и другог материјала и опреме, у зони канала Кудош, Конав и Чикас, као и простора са високом вегетацијом. Локације ће бити одабране тако да не утичу на животну средину и локалну заједницу (бука, прашина, вибрације). Ограничена величина извођачевих објеката ће смањити непотребно чишћење вегетације, производњу отпада. Отпадне воде ће бити третиране пре њиховог испуштања у системе површинских вода Бетониране површине, укључујући паркинге за возила, радионице и просторе за складиштење горива треба опремити сепараторима уља и воде, и области за складиштење горива морају бити смештене више од 20м од тока воде. Избегавати вишак механичког ометања површинских слојева тла. Превенција ерозије тла на градилишту. Ограничити област ископа како би спречили могућу ерозију тла. Избегавати ископ и рад машина у мокрим условима тла. 	Пројектант / Извођач	Надзор / ЈППС	
	Избор локације за изградњу привременог насеља, у близини или у оквиру постојећих насеља, утицај на јавно здравље и социолошке околности.	<ul style="list-style-type: none"> држати минималну раздаљину (тампон зона) између градилишта и најближег насељеног места узети у обзир утицај локалних услова (ветар) како би се избегли, смањили неповољни утицаји извођачевим планом управљања одређене су мере заштите на раду и заштите животне средине планирати независно снабдевање водом и струјом као и амбуланту на градилишту 	Извођач	ЈППС	
	Питања безбедности пута повезаних са прелазима пешака	План за безбедно прелажење пешака преко места за прелаз која морају бити обезбеђена рампама и конструкцијама које омогућавају коришћење инвалидских колица, ручних колица, бициклова и дечјих колица.	Пројектант	Техничка контрола / ЈППС	

	Информисање заинтересованих страна	Детаљи предложене трасе пута, приступних тачака и безбедносних карактеристика, биће објављени на локацији планираних радова. Повратне информације од локалних актера ће се тражити и евидентирати. Доказ о разматрању тих информација, приложити у Главном пројекту.	ЈППС / Пројектант	Техничка контрола / ЈППС	
Изградња	Почетак градилишта				
	Безбедност на градилишту	Сви радници и посетиоце градилишта морају проћи тренинге везано за заштиту животне средине и безбедности и заштите на раду и мора им се објаснити потреба и коришћење личне заштитне опреме- ППЕ.	Извођачев Стручњак за БЗНР и питања заштите животне средине	Надзор	
	<p>ПЛАНОВИ УПРАВЉАЊА</p> <p>Извођач треба да припреми следеће планове како је описано у ЕМП-у како би обезбедили поштовање законских регулатива и захтева финансијера:</p> <ul style="list-style-type: none"> - План организације градилишта, - План управљања канализацијом и септичким јамама, - Пројекат механизма жалби, - План управљања земљиштем, - План управљања прашином, - План који указује на локацију предложених позајмишта као и мера санације које треба имплементирати за позајмишта и приступне путеве након завршетка пројекта, - План управљања отпадом и отпадним водама у складу са Законом о управљању отпадом ("Сл. гласник РС", бр. 36/2009, 88/2010 и 14/2016), - План управљања складиштењем угља и горива , - План управљања радовима у рекама, - План управљања градилиштима, - План реаговања хитним ситуацијама , - План рекултивације, - Процена безбедности и опасности, - План безбедности и заштите на раду (SLMP). 		Извођач	Надзор / ЈППС	
Изградња	Набавка материјала				
	Асфалтна база прашина, издувни гасови, ефекти по здравље и безбедност на раду, ометање екосистема	Користити постојеће асфалтне базе, захтев за званичним одобрењем или валидном дозволом за рад	Асфалтна база	Асфалтна база / Надзор	Добављач из понуде / Одобрени добављач
	Каменолом: прашина, здравље и безбедност радника, поремећај екосистема	Користити постојеће каменоломе, захтев за званичним одобрењем или валидном дозволом за рад	Каменолом	Каменолом / Надзор	
	позајмишта песка и шљунка: поремећај речног корита, квалитет воде, поремећај екосистема	Користити постојећа позајмишта за ископавање или куповину материјала од регистрованих произвођача, захтев за званичним одобрењем или валидном дозволом за рад	Извођач или сепарација песка и шљунка	Извођач или сепарација песка и шљунка / Надзор	

	Бетонска база Прашина, издувни гасови, ефекти по здравље и безбедност рада, ометање екосистема	Користити постојеће бетонске базе или куповина бетона од регистрованих достављача, материјал би требало да има одговарајуће атесте квалитета	Бетонска база	Бетонска база / Надзор	
Изградња	Транспорт материјала				
	Прашина асфалт, испарења	Сви камиони морају бити покривени	Превозник	Превозник / Надзор	
	Камен / Прашина	мокри / покрити товар камиона	Превозник	Превозник / Надзор	
	Песак, шљунак, прашина	мокри / покрити товар камиона	Превозник	Превозник / Надзор	
	Цемент, бетон	Уклонити свежи бетон који је присут из миксера са транспортних путева у року од 6 сати	Превозник	Превозник / Надзор	
	Бука у саобраћају Издувни гасови из возила, закрченост пута	Поштовање радних сати (пожељно 9-14 часова); коришћење алтернативних праваца како би свели на минимум коришћење главних саобраћајница Адекватна привремена сигнализација на путу	лице надлежно за транспорт / превозник	лице надлежно за транспорт / превозник / Надзор	
Изградња	Градилиште				
	Ефекти буке на раднике и околно становништво и фауну	<ul style="list-style-type: none"> – Ограничити активности на радне сате у току дана (без радова између 8 увече и 7 ујутру) или радити током наведеног периода, али уз одобрење становништва и руководства; – Коришћење грађевинских машина са опремом која редукује звук; обезбедити максималну функционалност машина редовним прегледима (периодичним) или ванредним техничким прегледима возила и опреме – Опрема са уграђеним пригушивачима буке, лиценциране и одобрене у складу са стандардима Европске Уније – Звучне баријере код радова који праве буку и то дуже од једног дана на истој локацији. 	Извођач	Надзор	
	Прашина	<p>Увести мере:</p> <ul style="list-style-type: none"> – спречавања/минимума ослобађања прашине, – влажења/прскања градилишта. На градилишту је неопходно да се налазе минимум две цистерне воде од којих је једна цистерна воде резервна. На овај начин избећи ће се „празан ход“ за време пуњења приступа градилишту, – депонија материјала и током активности утовара/истовара; – покривање возила која носе прашњав материјал; – прскање/чишћење точкова на возилима; – ограничавање брзине возила, – чишћење градилишта. 	Извођач	Надзор	

	Вибрације	Ограничити активности на радне сате у току дана (без радова између 8 увече и 7 ујутру) или радити током наведеног периода, али уз одобрење становништва и руководства. Опрему за извођење земљаних радова лоцирати што даље од рецептора осетљивих на вибрације.	Извођач	Надзор	
	Поремећај саобраћаја током грађевинских активности	<ul style="list-style-type: none"> – План руковођење саобраћаја са мерама за преусмерење саобраћаја које се лако виде и једноставно прате; – уколико је потребно укључити помоћ саобраћајне полиције – План руковођења саобраћајем на градилишту ће обезбедити ограничење брзине за грађевинска возила и организовати саобраћај како би се, што је могуће више избегле насељене области. – током извођења радова, максимално искористити постојећу мрежу саобраћајница и избегавати изградњу нових путева за привремено коришћење чиме би се додатно повећала фрагментација простора – Локално становиштво ће бити обавештавано о планираним радовима 	Извођач	Надзор / ЈППС	
	Онемогућен приступ активностима поред пута	Обезбедити алтернативни приступ активностима на путу у свако доба.	Извођач	Надзор / ЈППС	
	Безбедност возила и пешака у времену када нема грађевинских активности	Осветљење и добро дефинисани знакови безбедности и мера заштите.	Извођач	Надзор / ЈППС	
	Загађење воде и земљишта услед неадекватног складиштења, одржавања и коришћења материјала	<ul style="list-style-type: none"> – Организовати и покрити области складиштења материјала; – изоловати бетон, асфалт и друге радове из водотока користећи изливену оплату или покриваче; – Испирање камиона за бетон и асфалт као и прање друге механизације вршити искључиво у регистрованим перионицама; – Руководити градилиштем на начин како би се смањио ризик од складиштења седимената и отпадне воде које могу загадити локално земљиште или примање вода (размотрити ситуације као што су одвод за атмосферске воде, отпадна вода сакупљена из објеката на градилишту као што је објекат за прање точкова). – План руковођења земљиштем мора бити припремљен како би контролисали уклањање хумуса, складиштење и поновну употребу истог. – Спречити испуштање седимената у површинске воде и дренажне канале путем локализованих мера контроле (нпр. ограда за седименте, бране за проверу, баријере тј. заштитни покров од лишћа, стенске бране-насипи, или геофабричке баријере, таложнике за седименте), обележавање истих како би извршили оптимизацију нагиба косине и оштрих ивица косине (стрма), – Спречити ерозију ветром путем ограда, покроба, итд. 	Извођач	Надзор	

	Загађење воде и земљишта услед неадекватног уклањања отпадних материјала	<ul style="list-style-type: none"> – Отпадни материјал депоновати на локацијама заштићеним од испирања, које треба да буду обележене у плану градилишта; уколико се не налази на градилишту, тада на овлашћеној депонији. За одабир депонија за предметну деоницу (општину Рума и општину Сремска Митровица) водити се следећим плановима управљања отпадом: <ul style="list-style-type: none"> • Локални план управљања отпадом општине Рума¹⁶ • Локални план управљања отпадом града Сремска Митровица¹⁷ • Регионални планови управљања отпадом за општине: Инђија, Ириг, Рума, Сремски Карловци, Шид и Стара Пазова¹⁸ • Регионални план управљања отпадом за општине: Шабац и Сремска Митровица¹⁹; – Складиштење материјала у складу са најбољом међународном праксом (IFC, EHS - Општи приручник). – Применити додатне мере за складиштење опасног отпада (као што је употреба секундарног места за складиштење, спречавање приступа, обезбедити лична заштитна средства-ППЕ опрему итд.) како би се спречиле озледе грађевинских радника, особља на градилишту, животној средини и јавности. Коришћење и обележавање предвиђених контејнера за сакупљање отпада и области за складиштење за различите врсте отпада (опасан и не-опасан). – Транспорт отпада у обележеним возилима пројектованим према типу отпада како би смањили на минимум ризик од испуштања материјала (опасни и не - опасни материјал) као и остатака који могу бити ношени ветром. – Обучавање возача како да рукују и одлажу товар и како да воде документацију о транспорту са описима природе отпада и нивоа опасности. 	Извођач	Надзор	
	Могуће загађење земљишта и воде услед неправилног одржавања и сипања горива у опрему	<ul style="list-style-type: none"> – Применити најбољу грађевинску праксу током безбедног складиштења и руковања угљима, горивом, и растварачима у обезбеђеном складишту; – обезбедити правилан утовар горива и одржавање опреме; – сакупити сав отпад и одложити га у објекат предвиђен за његово сакупљање 	Извођач	Надзор	
	Безбедност радника	<ul style="list-style-type: none"> – Обучити раднике везано за безбедности и дати им заштитну опрему; – Омогућити безбедан алтернативни ток саобраћаја 	Извођач	Надзор	

¹⁶ <http://www.ruma.rs/portal2/jupgrade/dokumenta/ekrazvoj/Lokalni%20plan%20upravljanja%20otpadom%20Ruma.pdf>

¹⁷ http://www.sepa.gov.rs/download/UpravOtpad/RPUO_IndijalrigRumaSremскиKarlovciSidStaraPazova.pdf

¹⁸ <http://www.sepa.gov.rs/download/UpravOtpad/SremскаMitrovicaLPUO.pdf>

¹⁹ http://www.sepa.gov.rs/download/UpravOtpad/RPUO_SabacSremскаMitrovica.pdf

	Озелењавање	<ul style="list-style-type: none"> – Предузимање мера поступног успостављања поновне вегетације путем покривања усева и природним ендемским врстама и праћење њихове ефективности. – На местима где првобитно засејавање није успело, биће урађена замена биљака. – Избегавати инвазивне и алергене врсте 	Извођач	Надзор	
	Могућност археолошког налазишта	У случају налазка на археолошко налазиште (посебна пажња на деловима деонице назначених у условима Завода за заштиту споменика културе Сремска Митровица) Извођач је у обавези да одмах заустави радове и обавести надлежни Завод за заштиту споменика културе и ЈППС	Извођач	Надзор	
Рад	<u>Посебне мере дефинисане условима надлежних институција</u>				
	Покрајински завод за заштиту природе	<ul style="list-style-type: none"> – За обнављање коловозног застора, користити материјал који са аспекта заштите треба да обезбеди следеће захтеве: смањење нивоа буке и вибрација, омогућавање ефикасног дренажа воде са површине коловоза и сл.; – Обавити равнање терена после завршетка радова ради смањења могућности ширења корова; – За одлагање чврстог отпада користити контејнере који обезбеђују изолацију отпадних материја од околног простора. Контејнери се морају редовно празнити од стране одговарајуће комуналне службе; – Мазиво и гориво потребно за снабдевање механизације неопходно је транспортовати, депоновати (чувати) и њима руковати поштујући при том мере заштите прописане законском регулативом која се односи на опасне материје; – У случају акцидентног изливања загађујућих материја на простору станишта заштићених и строго заштићених дивљих врста биљака, животиња и гљива или у зони утицаја, загађени слој земљишта мора се хитно отклонити и исти ставити у амбалажу која се може празнити само на, за ту сврху, предвиђеној депонији, изван природних станишта. На место акцидента нанети нови, незагађени слој земљишта. Услове за ревирализацију терестичних и акватичних станишта тражити од овог завода. 			

	Завод за заштиту споменика културе Сремска Митровица	<ul style="list-style-type: none"> – У зони презентованог археолошког налазишта „Маузолеј“ забрањује се складиштење материјала и стварања депонија, као и просипање и одлагање отпадних и штетних материја, привремено или трајно – Обавезан је константан археолошки надзор од стране стручне службе овог завода приликом извођења земљаних радова на изградњи; – У случају да се током земљаних радова наиђе на археолошка налазишта или археолошке предмете извођач радова је дужан да однах, без одлагања прекине радове и о томе обавести Завод за заштиту споменика културе у Сремској Митровици, као и да предузме мере да се налаз не уништи и не оштети и да се сачува на месту и у положају у коме је откривен, а све у складу са чланом 109. став 1. Закона о културним добрима; – Инвеститор је у обавези да обустави радове уколико наиђе на археолошко налазиште или археолошке предмете од изузетног значаја, ради истраживања локације; – Инвеститор је у дужан да обезбеди средства за праћење, истраживање, заштиту и чување пронађених остатака који уживају претходну заштиту; – Обавезна пријава почетка земљаних радова Заводу за заштиту споменика културе у Сремској Митровици. 			
Рад	Одржавање				
	Ометање буком становништва, животињског света и радника	<ul style="list-style-type: none"> – Ограничити активности на радне сате у току дана (без радова између 8 увече и 7 ујутру или према сагласности јавности); – рад са опремом са пригушивачима буке 	Извођач радова на одржавању	Извођач радова на одржавању / ЈППС	Треба да буде прецизирано у уговорној документацији а везано за одржавање – Техничке Спецификације за извођење радова на одржавању
	Могуће загађење ваздуха, воде и земљишта просипањем прашине, издувних гасова из возила, горива, уља и мазива	<ul style="list-style-type: none"> – Применити најбољу грађевинску (инжењерску) праксу за безбедно складиштења и руковање уљима, горивом, и растварачима у обезбеђеном складишту; – обезбедити правилан утовар горива и руковање опремом; – сакупити сав отпад и одложити га у складу са Законом о управљању отпадом; – организовати и покрити површине за складиштење материјала; – изоловати асфалт од водотокова користећи изливену оплату; – Испирање камиона за бетон и асфалт као и прање друге механизације вршити искључиво у регистрованим перионицама; – одложити отпадни материјал на локацију заштићену од испирања 	Извођач радова на одржавању	Извођач радова на одржавању / ЈППС	
	Вибрације	Ограничити активности на радне сате у току дана (без радова између 8 увече и 7 ујутру или према сагласности јавности и власти)	Извођач радова на одржавању	Извођач радова на одржавању / ЈППС	

	Безбедност радника	<ul style="list-style-type: none"> – Омогућити мере безбедности за раднике заједно са одговарајућом опремом; – безбедна организација преко алтернативних путева и одговарајуће саобраћајне сигнализације. – Сви радници и посетиоци градилишта ће бити упознати са основама заштите животне средине и мерама безбедности и заштите на раду и биће им дате инструкције за употребу личних средстава за заштиту на раду-ППЕ. 	Извођач радова на одржавању	Извођач радова на одржавању / ЈППС	
	Одржавање	<ul style="list-style-type: none"> – Редовно одржавати ивичњаке; – косити и одржавати траву и одвозити је на депонију; – редовно чистити конструкције дренаже (одводе) и депоновати отпадни материјал на депоније одређене за то; – редовно чистити површину пута, – попуњавати рупе, спојнице и пукотине; – остатке асфалта после радова требало би транспортовати и депоновати на одговарајућу депонију одређену за грађевинске материјале; – вршити редовно и на време чишћење површине пута и околних путних објеката у случају саобраћајне незгоде или превртања цистерни и других камиона; – вршити поправке 	Извођач радова на одржавању	Извођач радова на одржавању / ЈППС	
	Повећање брзине возила	Поставити саобраћајне знаке за ограничење брзине	Извођач радова на одржавању	Извођач радова на одржавању / ЈППС	Треба прецизирати у ТС у делу за радове на одржавању
	Ерозија, одрон, опасни услови	<ul style="list-style-type: none"> – Поставити знаке упозорења (одрон, клизиште, мокри или клизави услови, опасна кривина, прелаз животиња или пешака, школа, споро кретање возила, спајање), – рефлективне обележиваче који обавештавају о стрмој ивици или конвексна огледала како би се могао пратити саобраћај у оштрим кривинама; – поставити упозорења на неопходним местима у складу са добром инжењерском праксом или према писаним договору са јавности и властима 	Извођач радова на одржавању	Извођач радова на одржавању / ЈППС	

ПРИЛОГ 2

ПЛАН МОНИТОРИНГА (ПРАЋЕЊА УТИЦАЈА)

Фаза	Који су параметри које треба пратити?	Где би параметри требало да буду праћени?	Како би параметри требало да буду праћени? / тип опреме за мониторинг	Када би параметри требало да буду праћени? (учесталост мерења или непрестано)	Зашто би параметре требало пратити? (произвољно)	Институционална одговорност
						Спровођење
Изградња	Набавка материјала					
Асфалтна база	Поседовање званичног одобрења или валидне дозволе за рад	Асфалтна база	Инспекција / Инжењер надзора	Пре почетка радова	Обезбедити усклађеност базе са захтевима заштите животне средине, безбедности и здравља на раду	Руковаоц базе
Каменолом	Поседовање званичног одобрења или валидне дозволе за рад	Каменолом	Инспекција / Инжењер надзора	Пре почетка радова		Руководилац каменолома
Позајмиште песка и шљунка	Поседовање званичног одобрења или валидне дозволе за рад	Позајмиште песка и шљунка	Инспекција / Инжењер надзора	Пре почетка радова		Руководилац позајмишта или сепаратора
Бетонска база	Поседовање званичног одобрења или валидне дозволе за рад	Бетонска база	Инспекција / Инжењер надзора	Пре почетка радова		Руководилац бетонске базе
Изградња	Транспорт материјала					
Асфалт	Прекривен товар на камиону	Градилиште	Инжењер надзора	Ненајављене инспекције током радова, најмање једном недељно	Обезбедити поштовање захтева заштите животне средине и здравља и безбедности на раду. Колико год је могуће смањење ометања саобраћаја	Извођачев надзор
Камен	Прекривен или мокар товар на камиону	Градилиште	Инжењер надзора	Ненајављене инспекције током радова, најмање једном недељно	Обезбедити поштовање захтева заштите животне средине и здравља и безбедности на раду. Колико год је могуће смањење ометања саобраћаја	Извођачев надзор

Фаза	Који су параметри које треба пратити?	Где би параметри требало да буду праћени?	Како би параметри требало да буду праћени? / тип опреме за мониторинг	Када би параметри требало да буду праћени? (учесталост мерења или непрестано)	Зашто би параметре требало пратити? (произвољно)	Институционална одговорност
						Спровођење
Песак и шљунак	Прекривен или мокар товар на камиону	Градилиште	Инжењер надзора	Ненајављене инспекције током радова, најмање једном недељно	Обезбедити поштовање захтева заштите животне средине и здраља и безбедности на раду. Колико год је могуће смањење ометања саобраћаја	Извођачев надзор
Бетонска база	Уклањање свежег бетона који је непажњом просут из миксера са транспортних путева у року од 6 сати	Градилиште	Инжењер надзора	Ненајављене инспекције током радова, најмање једном недељно	Обезбедити поштовање захтева заштите животне средине и здраља и безбедности на раду. Колико год је могуће смањење ометања саобраћаја	Извођачев надзор
Руковођење саобраћаја	Одабрани сати и руте	Градилиште	Надгледање	Ненајављене инспекције током радова, најмање једном недељно	Обезбедити поштовање захтева заштите животне средине и здравља и безбедности на раду. Колико год је могуће смањење ометања саобраћаја	Надзор Извођач
Изградња	Градилиште					
Штетни утицај буке на раднике и околно становништво	Нивои буке	градилиште; куће у близини, пратећи садржај уз трасу	опрема – ручна опрема за анализирање (детектори нивоа буке) са софтвером за примену	<ul style="list-style-type: none"> – Једном на почетку пројекта, – на кварталном нивоу, – услед жалби. – Уколико резултати праћења нису задовољавајући, требало би га радити на месечном нивоу 	Обезбедити поштовање захтева заштите животне средине и здравља и безбедности на раду.	Извођачев надзор (мониторинг)
Загађење воде и земљишта услед неправилног складиштења материјала, руковођење и употреба	Квалитет воде и земљишта (суспендовани чврсти материјали, уља, рН вредност, проводљивост)	Водотокови у близини места складиштења	<ul style="list-style-type: none"> – Ненајављено узорковање; – анализа у акредитованој лабораторији са неопходном опремом 	Мониторинг би требало да буде одржан пре изградње (на референтној тачки узводно од градилишта) и једном током санационих радова. Уколико резултати праћења нису задовољавајући, требало би га извршити на месечној основи до завршетка радова на локацији	Обезбедити поштовање захтева заштите животне средине и здравља и безбедности на раду.	Извођачев надзор (мониторинг)

Фаза	Који су параметри које треба пратити?	Где би параметри требало да буду праћени?	Како би параметри требало да буду праћени? / тип опреме за мониторинг	Када би параметри требало да буду праћени? (учесталост мерења или непрестано)	Зашто би параметре требало пратити? (произвољно)	Институционална одговорност
						Спровођење
Прашина	Загађење ваздуха (чврсте честице)	На и у близини градилишта, депоније, каменолома ...	Инспекција и визуелно посматрање	Ненајављене инспекције током доставе материјала и изградње	Обезбедити поштовање захтева заштите животне средине и здравља и безбедности на раду. Колико год је могуће смањење ометања саобраћаја	Извођачев надзор (мониторинг)
Вибрације	Ограничено време активности	Градилиште	Надгледање	Ненајављене инспекције током активних радова и услед жалби	Обезбедити поштовање захтева заштите животне средине и здравља и безбедности на раду. Колико год је могуће смањење ометања саобраћаја	Извођачев надзор (мониторинг)
Ометање саобраћаја током градилишних активности	Постојање плана руковођења саобраћајем; саобраћајни шаблони	На градилишту и у близини	инспекција; надгледање	<ul style="list-style-type: none"> – Пре почетка радова; – једном недељно у периодима са највише радова и – мирним периодима када нема највише активности 	Колико год је могуће смањење ометања саобраћаја	Извођачев надзор
Смањен приступ активностима на путу	Обезбеђен алтернативни приступ	Градилиште	Надгледање	Насумичне провере најмање једном недељно током трајања градилишних активности	Колико год је могуће смањење ометања саобраћаја	Извођачев надзор
Безбедност возила и пешака када нема активности на градилишту	Видљивост и прилагођеност	На градилишту и у близини	Опсервација	Насумичне провере најмање једном недељно у вечерњим часовима	Обезбедити поштовање захтева заштите животне средине и здравља и безбедности на раду. Колико год је могуће смањење ометања саобраћаја	Извођачев надзор
Безбедност радника	Заштитна опрема; организација заобилазног саобраћаја	Градилиште	Инспекција	Ненајављене инспекције током радова.	Обезбедити поштовање захтева заштите животне средине и здравља и безбедности на раду. Колико год је могуће смањење ометања саобраћаја	Извођачев надзор

Фаза	Који су параметри које треба пратити?	Где би параметри требало да буду праћени?	Како би параметри требало да буду праћени? / тип опреме за мониторинг	Када би параметри требало да буду праћени? (учесталост мерења или непрестано)	Зашто би параметре требало пратити? (произвољно)	Институционална одговорност
						Спровођење
Одржавање						
Рад						
Сметње услед буке становништву и радницима	Нивои буке	Градилиште; куће у близини; пратећи садржај уз трасу	опрема – ручна опрема за анализирање (детектор нивоа буке) са софтвером за примену	Ненајављене инспекције током активности на одржавању и услед жалби	Обезбедити поштовање захтева заштите животне средине и здравља и безбедности на раду	ЈППС
Вибрације	Ограничено време активности	Градилиште	Надгледање	Ненајављене инспекције током активности на одржавању и услед жалби	Обезбедити поштовање захтева заштите животне средине и здравља и безбедности на раду	ЈППС
Безбедност радника	Заштитна опрема; организација заобилазног саобраћаја	Градилиште	Инспекција	Ненајављене инспекције током активности на одржавању и услед жалби	Обезбедити поштовање захтева заштите животне средине и здравља и безбедности на раду	ЈППС
Безбедност на путу						
Период коришћења						
Повећање брзине возила	Стање саобраћајних знакова; брзина возила	Деоница пута обухваћена пројектом	Визуелна обсервација; детектовање брзине	Током активности одржавања; ненајављено	Омогућити безбедан и економичан ток саобраћаја	Извођач за одржавање; Саобраћајна полиција
Ерозија, одрони, опасни услови	Стање знакова опасности	Деоница пута обухваћена пројектом	Визуелна опсервација	Током активности одржавања	Омогућити безбедан и економичан ток саобраћаја	Извођач радова на одржавању, праћење утицаја (мониторинг)

1. Опште		
Да ли пројекат усклађен са свим захтевима (узимајући у обзир усвојене акционе планове, изузећа или одступања)?	Да <input type="checkbox"/> Не <input type="checkbox"/>	Ако не, молимо да пружите информације о неусаглашености:
Да ли је пројекат усклађен са свим важећим еколошким и социјалним законима и прописима?	Да <input type="checkbox"/> Не <input type="checkbox"/>	Ако не, молимо да пружите информације о неусаглашености:
Да ли је било несрећа или инцидента који су изазвали штету по животну средину, довели до повреда или смртних случајева, утицали на раднике, локалну заједницу или културна добра. Да ли је фирма позивана на одговорност?	Да <input type="checkbox"/> Не <input type="checkbox"/>	Ако јесте, молимо опишите, укључујући мере за отклањање штете и спречавање понављања:
Да ли је предузеће материјално угрожено евентуалним изменама закона и регулатива (Закон о раду, животної средини, социјалној заштити, безбедности и здрављу на раду)?	Да <input type="checkbox"/> Не <input type="checkbox"/>	Ако јесте, молимо опишите:
Колико пута је вршена инспекција од стране надлежних органа из области животне средине?	Број:	Молимо да наведете детаље њихових посета, укључујући број и врсту евентуалних прекршаја:
Колико пута је вршена инспекција од стране надлежних органа из области животне средине?	Број:	Молимо да наведете детаље њихових посета, укључујући број и врсту евентуалних прекршаја:
Колико пута је вршена инспекција од стране надлежних органа из области животне средине?	Број:	Молимо да наведете детаље њихових посета, укључујући број и врсту евентуалних прекршаја:
Да ли су након инспекција прописани пенали, казне и/или корективне мере?	Да <input type="checkbox"/> Не <input type="checkbox"/>	Ако јесу, молимо објасните, укључујући и статус спровођења корективних мера:
Да ли је Компанија ангажовала подизвођаче на радовима везаним за пројекат?	Да <input type="checkbox"/> Не <input type="checkbox"/>	Ако јесте, молимо наведите за које врсте посла и како је компанија пратила усклађеност рада подизвођача са акционим планом животне средине и социјалним акционим планом:
Да ли су неки од горе наведених прекршаја били одговорност подизвођача?	Да <input type="checkbox"/> Не <input type="checkbox"/>	Ако јесу, молимо наведите детаље, укључујући како ће Компанија да обезбеди спровођење корективних мера од стране Подизвођача?

Да ли су неки од радова спровођни у смањеном обиму, да ли су повремено обустављани или потпуно прекинути због заштите животне средине, здравља, безбедности или законских прописа?	Да <input type="checkbox"/> Не <input type="checkbox"/>	Ако јесу, молимо објасните:
<p>Молимо да наведете програме, иницијативе или субпројекте које спроводи Компанија у циљу побољшања рада и система управљања у области социолошких аспеката и очувања животне средине:</p> <p>Молимо да наведете ниво расхода главних и оперативних трошкова и да ли се они односе на потребе акционог плана животне средине и социолошких утицаја или неке друге иницијативе:</p>		

2. Статус Акционог плана заштите животне средине, здравља и безбедности становништва

Молимо наведите информације о статусу сваке ставке у Акционом плану заштите животне средине, здравља и безбедности становништва (ЕСАП). Уколико је ЕСАП ажуриран током периода извештавања, молимо приложите копију новог плана.

3. Подаци мониторинга заштите животне средине²⁰

Молимо наведите име и контакт детаље одговорног лица за питања заштите животне средине:

Параметар ²¹	Вредност ²²	Јединица	Статус поштовања правила ²³	Коментари ²⁴
Отпадна вода				
Укупно сакупљено отпадних вода				
БПК				
ХПК				
Суспендоване чврсте материје				
Фосфор				
Нитрати				
Тешки метали				
[Друго]				
Загађење ваздуха				
SO ₂				
NO _x				
Честице				
CO ₂				
CH ₄				

²⁰ Молимо обезбедите резултате праћења параметара заштите животне средине изведених од стране Компаније или њених консултаната. Уколико већ поседујете све неопходне податке доступне у другом формату, уместо доле наведеног можете користити тај формат.

²¹ Нису сви параметри обавезно применљиви. Молимо попуните податке најважније за пројекат. Додатни параметри могу бити додати по потреби.

²² Молимо имајте у виду да јединице мерења буду јасно наведене.

²³ Молимо назначите стандард који се примењује за овај пројекат (локални, ЕУ и/или Светске Банке)

²⁴ Као додатак другим коментарима, молимо наведите да ли је извештај мерења применљив на све или само на одређене процесе на објекту

3. Подаци мониторинга заштите животне средине²⁰

Молимо наведите име и контакт детаље одговорног лица за питања заштите животне средине:

Параметар ²¹	Вредност ²²	Јединица	Статус поштовања правила ²³	Коментари ²⁴
N ₂ O				
HFCs				
PFCs				
SF ₆				
[Друго]				
Други Параметри				
Бука				
[Друго]				
Чврсти отпад				

Молимо наведите детаље типа и количине чврстог отпада произведеног на пројекту. Наведите места где је отпад класификован као опасан. За сваки тип отпада наведите метод поновне употребе, рециклирања или коначног одлагања.

4. Коришћење ресурса и производни излазни подаци

Параметар	Вредност	Јединица мере	Коментари ²⁵
Коришћена горива			
Уље			
Гас			
Угаљ			
Лигнит			
Електрична мрежа			
Набавка извора топлоте			
Сировине и искоришчени сирови материјал			
Назив 1			
Назив 2			
Излазни подаци о производу			
Производ 1			
Производ 2			

²⁵ Као додатак другим коментарима, молимо наведите уколико је извештај мерења применљив на све или само на одређене процесе на објекту. Молимо укључите било које параметре квалитета горива (нпр. калоријску вредност)

5. Руковођење људским ресурсима

Молимо наведите име и контакт детаље вашег Руководиоца људским ресурсима:		
	Укупно	Запослено у овом извештајном периоду
Број директно запослених:		Отпуштено током овог извештајног периода
Број радника на уговор:		
Да ли је било колективног отпуштања током извештајног периода?	Да <input type="checkbox"/> Не <input type="checkbox"/>	Уколико да, молимо опишите план отпуштања, укључујући разлоге за отпуштање, број радника укључен у исти, како су одабрани, предузете консултације, и мере за умањење негативних ефеката отпуштања:
Да ли има планираних отпуштања радне снаге током наредне године?	Да <input type="checkbox"/> Не <input type="checkbox"/>	Уколико да, молимо опишите план отпуштања, укључујући разлоге за отпуштање, број радника укључен у исти и процес селекције и саветовања:
Да ли је било измена у представништву синдиката запослених у Компанији у извештајном периоду?	Да <input type="checkbox"/> Не <input type="checkbox"/>	Уколико да, молимо наведите детаље, изнесите резиме сарадње са синдикатом током извештајног периода:
Да ли постоје други представници радника (ако не постоји синдикат запослених)?	Да <input type="checkbox"/> Не <input type="checkbox"/>	Уколико да, молимо наведите детаље и изнесите резиме сарадње са њима током извештајног периода:
Да ли је било измена у статус Колективних уговора?	Да <input type="checkbox"/> Не <input type="checkbox"/>	Уколико да, молимо наведите детаље:
Да ли су запослени покренули жалбе везане за пројекат током извештајног периода?	Да <input type="checkbox"/> Не <input type="checkbox"/>	Уколико да, молимо наведите колико њих, наведите пол, изнесите кратак опис покренутих жалби од стране мушкараца или жена и појасните како је Компанија решила ово питање:
Да ли су запослени покренули жалбе везано за узнемиравање или злостављање током извештајног периода?	Да <input type="checkbox"/> Не <input type="checkbox"/>	Уколико да, молимо наведите колико њих, наведите пол, изнесите кратак опис покренутих жалби од стране мушкараца или жена и појасните како је Компанија решила ово питање:

Да ли је било штрајкова или колективних расправа везаних за положај радника и услове рада у Компанији током извештајног периода?	Да <input type="checkbox"/> Не <input type="checkbox"/>	Уколико да, молимо наведите кратак резиме разлога за штрајкове или расправе и појасните како су они разрешени
Да ли је било судских спорова везаних за положај радника и услове рада током извештајног периода?	Да <input type="checkbox"/> Не <input type="checkbox"/>	Уколико да, молимо наведите резиме спорова и исходе:
<p>Да ли је било измена у било којој од наведених области у току периода извештавања:</p> <ul style="list-style-type: none"> • Признавање синдиката • Колективни уговор • Мере против дискриминације и омогућавање једнаких могућности • Једнака плата за једнак рад • Једнакост полова • Злостављање и узнемиравање, укључујући сексуално узнемиравање • Запошљавање младих особа испод 18 година • Примања (ниво плата, нормални и прековремено) • Прековремени рад • Радни сати • Флексибилно радно време / баланс радног живота • Механизам жалби за раднике • Здравље и безбедност 	Да <input type="checkbox"/> Не <input type="checkbox"/>	Уколико да, молимо наведите детаље, укључујући и нове иницијативе:

6. Подаци везани за безбедност и здравље на раду

Молимо наведите име и контакт детаље Руководиоца питањима безбедности и здравља на раду:					
	Директно запослени	Уговорни радници		Директно запослени	Уговорни радници
Број радних сата људи у овом извештајном периоду:			Број смртних случајева ²⁶ :		
Буџет потрошен на безбедност и здравље на раду у овом периоду (укупан износ и валута):			Број повреда:		
Тренинзи на тему безбедности и здравља на раду који су одржани у овом периоду са радницима-дани:			Број инцидената изгубљеног времена (укључујући и возила) ²⁷ :		
Број изгубљених радних дана ²⁸ који су последица инцидената:			Број случајева болести:		
Број нерадних дана услед болести:					
Узроци несрећа (пад, тежак товар, повреда предметом, контакт са извором енергије итд.):					
Молимо наведите детаље смртних случајева или великих незгода које нису претходно наведене Банкама, укључујући укупно плаћену надокнаду услед повреде или болести (износ и валута):					
Молимо наведите обуке за превенцију и реаговање у случају несрећних случајева организоване за особље Компаније у току периода извештавања:					
Молимо наведите вежбе и пробе реаговања у хитним ситуацијама које су извршене током извештајног периода:					

²⁶ Уколико нисте то учинили, молимо наведите у посебном извештају детаљне околности сваког случаја понаособ.

²⁷ Немогућност рада најмање један цео радни дан када је дошло до болести или незгоде.

²⁸ Изгубљени радни дани су број радних дана (узаостпних или не) изван датума повреде или наступа болести услед које радник није био на свом радном месту или је био спречен да извршава радне обавезе или је радио са смањеним капацитетима услед повреде или болести.

7. Учешће заинтересованих страна

Молимо наведите име и контакт детаље особе задужене за контакт са другим компанијама и локалним заједницама:

Молимо доставите информације везане за имплементацију Плана учешћа заинтересованих страна и наведите резиме интеракције са заинтересованим странама током периода извештавања, укључујући:

- Састанке или друге контакте са јавности или члановима јавних организација током периода извештавања,
- Информације представљене јавности и заинтересованим странама у вези заштите животне средине, здравља и безбедности становништва, током периода извештавања,
- Заступљеност у медијима,
- Контакте са удружењима грађана која се баве питањима заштите животне средине и другим заинтересованим групама.

Молимо опишите било какве измене у Плану учешћа заинтересованих страна:

Колико жалби је добио пројекат од чланова јавности или друштвених организација током извештајног периода? Молимо наведите посебно по заинтересованим странама. Наведите резиме питања покренутих у жалбама и појасните како су оне разрешене:

8. Статус и Извештавање о Акционом плану за расељавање/Оквир за обезбеђење задовољавајућих услова живота

Експропријација

Молимо известите о напретку постигнутом током овог извештајног периода везано за имплементацију Акционог плана расељавања (РАП) или Оквира за обезбеђење задовољавајућих услова живота (ЛРФ), користећи показатеље праћења из РАП-а или ЛРФ-а, и попунте табелу испод. Молимо наведите резултате других пратећих мониторинга извршених од стране Компаније или њених консултаната и наведите у прилогу додатне информације за које мислите да би биле корисне.

Да ли је свим особама на које се ово питање односи у потпуности извршена надокнада за њихово физичко измештање и, уколико је ово применљиво, да ли је дошло до економских губитака као резултат овог пројекта?	Да <input type="checkbox"/> Не <input type="checkbox"/>	Уколико не, наведите колико исплата надокнада је још увек нерешено (када су у питању број и проценат примаоца И износа плаћања) и наведите када ће ове исплате бити извршене:
Да ли је набавка земљишта имала додатне, непредвиђене утицаје на стандард и услове живота људи који нису претходно обухваћени РАП-ом?	Да <input type="checkbox"/> Не <input type="checkbox"/>	Уколико да, наведите количине ових утицаја и прецизирајте које мере су предузете како би се ови утицаји свели на минимум или уклонили. Уколико не, молимо наведите како су праћене промене услова живота.
Да ли су идентификоване угрожене групе људи?	Да <input type="checkbox"/> Не <input type="checkbox"/>	Уколико да, наведите листу група које су идентификоване и опишите додатне мере предузете како би спречили утицаје посебно на ове групе.
Уколико је примењиво, да ли су покривени сви транзитни трошкови?	Да <input type="checkbox"/> Не <input type="checkbox"/>	Уколико не, наведите колико исплата надокнада је још увек нерешено (када су у питању број и проценат примаоца и износа плаћања) и наведите када ће ове исплате бити извршене.
Да ли је правна подшка обезбеђена свим особама на које ово питање утиче?	Да <input type="checkbox"/> Не <input type="checkbox"/>	Уколико да, прецизирајте колико особа је искористило правну подршку.
Да ли су сва нерешена питања потраживања земљишта и/или ресурса разрешена?	Да <input type="checkbox"/> Не <input type="checkbox"/> Није применљиво <input type="checkbox"/>	Уколико не, прецизирајте колико потраживања је још увек нерешено и наведите очекивано време за решење истих.

Да ли је дошло до нових притужби и жалби у вези експропријације?	Да <input type="checkbox"/> Не <input type="checkbox"/>	Уколико да, молимо наведите колико и резимирајте садржај истих.
Да ли је Компанија редовно извештавала угрожено становништву о напретку имплементације РАП-а?	Да <input type="checkbox"/> Не <input type="checkbox"/>	Уколико да, молимо наведите колико састанака је одржано и колико особа је било присутно на истим.
Експропријација Уколико је компанија извршила експропријацију земљишта за потребе пројекта током извештајног периода од једне године, молимо наведите документацију која показује закључење трансакција везано за експропријацију земљишта. Молимо приложите нови/ревидовани РАП који показује нову експропријацију и опишите мере ублажавања утицаја, надокнаду, уговор, итд., и представите табеларни приказ листе људи на које утиче ово питање и статус надокнаде.		
Да ли су неке особе физички расељене?	Да <input type="checkbox"/> Не <input type="checkbox"/>	Уколико да, наведите колико?
Да ли су неке особе економски расељене?	Да <input type="checkbox"/> Не <input type="checkbox"/>	Уколико да, наведите колико?
Да ли је влада помогла при расељавању?	Да <input type="checkbox"/> Не <input type="checkbox"/>	

9. Друштвена интеракција и развој

Молимо наведите резиме било каквих иницијатива социјалног или друштвеног развоја предузетих од стране компаније током извештајног периода, и било какве пратеће издатке:

ПРИЛОГ 3

ЗАКОНОДАВСТВО

ПРОПИСИ И ЗАХТЕВИ

Овај одељак обрађује регулаторни контекст у погледу консултација и обавештавања јавности у Републици Србији, а односи се на Пројекат. Посебно се истиче важност одговарајућег законодавства Србије, регионалних регулаторних инструмената, као и релевантних захтева ЕБРД, Политике Светске банке за приступ информацијама и Оперативним политикама Светске Банке ОП 4.01 Процена животне средине.

ОСНОВНО НАЦИОНАЛНО ЗАКОНОДАВСТВО:

Основни закони и регулативе које су тренутно на снази у Републици Србији и који су релевантни везано за питања заштите животне средине током планирања, пројектовања и извођења радова на овом Пројекту су наведени испод:

1. **Закон о планирању и изградњи** ("Сл. гласник РС", бр. 72/2009, 81/2009 - испр., 64/2010 - одлука УС, 24/2011, 121/2012, 42/2013 - одлука УС, 50/2013 - одлука УС, 98/2013 - одлука УС, 132/2014 и 145/2014);
2. **Закон о заштити природе** ("Сл. гласник РС", бр. 36/2009, 88/2010, 91/2010 - испр. и 14/2016);
3. **Закон о заштити животне средине** ("Сл. гласник РС", бр. 135/2004, 36/2009, 36/2009 - др. закон, 72/2009 - др. закон, 43/2011 - одлука УС и 14/2016)
4. **Закон о процени утицаја на животну средину** ("Службени Гласник РС" Бр. 135/2004, 36/2009);
5. **Закон о стратешкој процени утицаја на животну средину** ("Службени Гласник РС" Бр. 135/2004 и 88/2010);
6. **Закон о управљању отпадом** ("Сл. гласник РС", бр. 36/2009, 88/2010 и 14/2016);
7. **Закон о заштити од буке у животној средини** ("Сл. гласник РС", бр. 36/2009 и 88/2010);
8. **Закон о водама** ("Сл. гласник РС", бр. 30/2010, 93/2012 и 101/2016)
9. **Закон о шумама** ("Сл. гласник РС", бр. 30/2010, 93/2012 и 89/2015)
10. **Закон о заштити ваздуха** ("Службени Гласник РС", 36/2009 и 10/2013);
11. **Закон о безбедности и здрављу на раду** ("Сл. гласник РС", бр. 101/2005, 91/2015 и 113/2017 - др. закон)
12. **Закон о путевима** ("Службени Гласник РС" Бр. 41/2018)

Регулативе дефинисане на основу Закона о процени утицаја на животну средину укључују следеће:

1. Уредба основања Листе Пројеката за које је Процена Утицаја обавезна и Листа пројеката за које Утицај на животну средину -EIA се може тражити ("Службени Гласник РС" Бр. 114/08);
2. Приручник закона о садржају захтева за неопходност Процене и о садржају захтева за спецификацијама обима и садржаја Студије EIA ("Службени Гласник РС" Бр. 69/05);
3. Приручник закона о садржају Студије ("Службени Гласник РС" Бр. 69/05);
4. Приручник закона процедура јавне инспекције, презентације и јавне консултације о Студији EIA ("Службени Гласник РС" Бр. 69/05);
5. Приручник закона рада Техничке комисије везано за студију EIA ("Службени Гласник РС" Бр. 69/05);
6. Регулативе о дозвољеним нивоима буке присутним у животној средини ("Службени Гласник РС" Бр. 54/92);
7. Уредба о класама водених површина ("Службени Гласник СРС" Бр. 5/68);
8. Регулатива везана за опасности загађивача воде ("Службени Гласник СРС" Бр. 31/82).

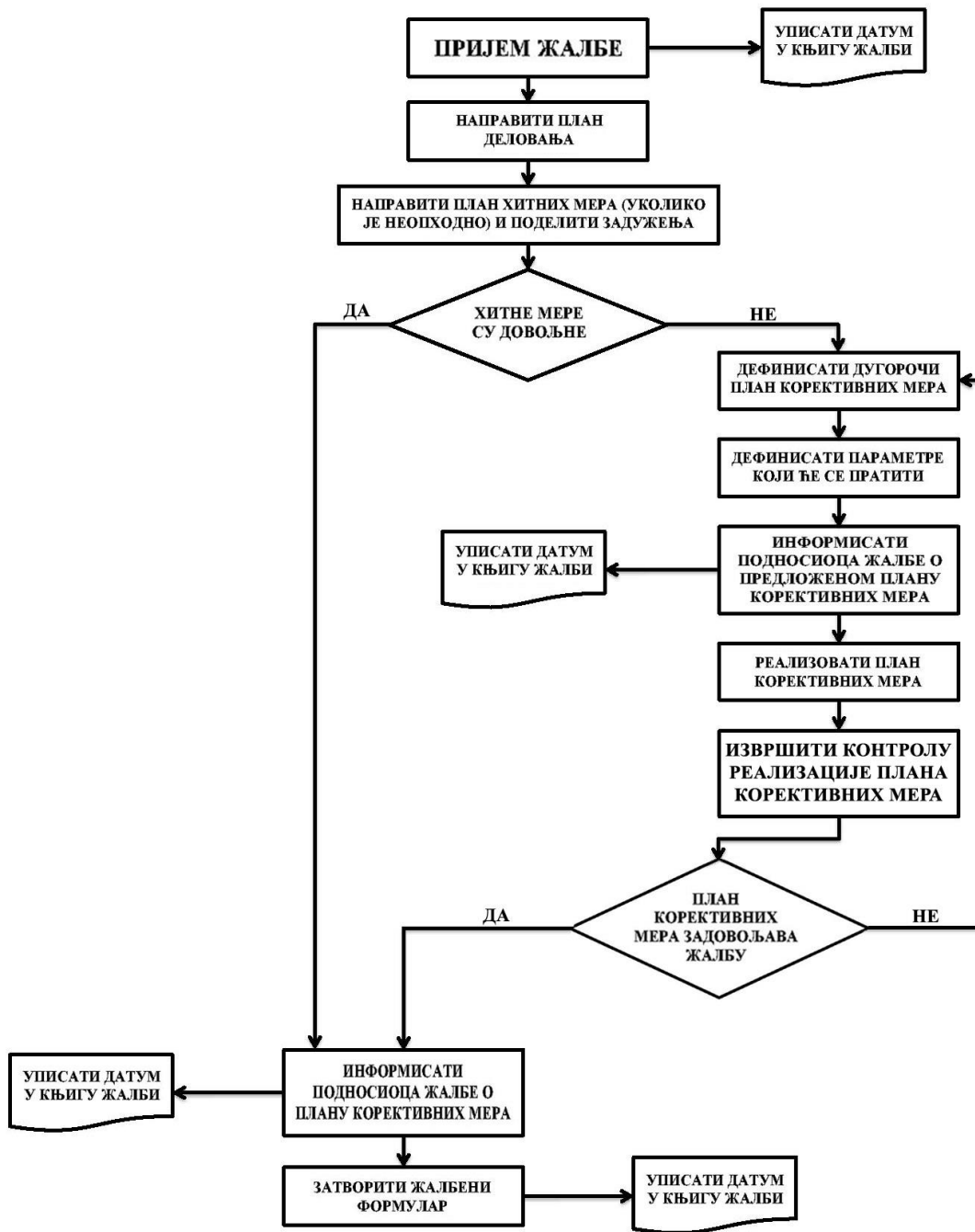
Друге релевантне регулативе Републике Србије

1. Закон о потврди конвенција о откривању информација, јавном учествовању у процесу доношења одлука и правне заштите у области заштите животне средине ("Службени Гласник РС", 38/09);

ПРИЛОГ 4

МЕХАНИЗАМ ЖАЛБИ И ФОРМА

Алгоритам тока Жалби / Процедура жалби



Референтни број жалбе (уписати број):			
Контакт детаљи	Име:		
	Адреса:		
	Тел:		
	е-mail:		
На који начин бисте желели да вас контактирамо? Молимо обележите одговарајуће поље	Поштом	Телефоном	Путем е-mail-а
Име и информација у циљу идентификације (информације из личне карте).			
Детаљи ваше жалбе. Молимо опишите проблеме, коме се догодио проблем, када, где и колико пута			
Које решење предлагете како би разрешили вашу жалбу?			
Како доставити овај формулар [име концесионара]	Поштом: [тбц]		
	Ручно: молим оставите овај образац на [тбц]		
	Путем е-mail-а: Молимо доставите путем е-mail-а вашу жалбу, предлог решења и контакт детаље: [тбц]		
Потпис		Датум	

ПРИЛОГ 5

ЈАВНЕ РАСПРАВЕ

1. УВОД

Пројекат рехабилитације путева и унапређења безбедности саобраћаја (Road Rehabilitation and Safety Project – RRSP) је пројекат подршке међународних финансијских институција (Светске банке, Европске инвестиционе банке и Европске банке за обнову и развој) Влади Републике Србије у имплементацији Националног програма рехабилитације државне путне мреже. Овај пројекат представља реализацију прве фазе Владиног програма за период 2014. – 2019. година и обухвата:

- унапређење стања државне путне мреже кроз рехабилитацију око 1.100 км постојећих путева,
- подизање нивоа безбедности на путевима кроз примену мера за унапређење безбедности саобраћаја у свим фазама имплементације Пројекта, и
- јачање капацитета и унапређење институционалне координације у области безбедности саобраћаја кроз имплементацију већег броја различитих услуга.

План управљања животном средином је припремљен поводом пројекта рехабилитације путева и унапређења безбедности саобраћаја, а за предложено појачано одржавање државног пута IA реда бр. 3 деоница: Петља Сремска Митровица - Петља Рума како би се обезбедила примена добре праксе заштите животне средине и припремила документација у складу са захтевима Међународних финансијских институција које финансирају овај пројекат.

Дужина деонице опредељене за појачано одржавање (интервенцију) износи 13.750 км. С тим у вези, почетак деонице дефинисан је на 531 м након чвора 0305 петља Рума, посматрано у смеру ка Сремској Митровици. Крај деонице дефинисан је 656 м иза чвора 0304 петља Сремска Митровица, посматрано у истом смеру.

Пројектант је припремио нацрт Плана управљања животном средином за рехабилитацију пута IA реда бр. 3 деоница: Петља Сремска Митровица - Петља Рума. План је припремљен тако да обезбеди примену добре праксе и пројекта заштите животне средине у складу са захтевима међународних финансијских институција (IFIs) које ће финансирати пројекат појачаног одржавања државног пута. Припрема Плана управљања животном средином је обављена кроз теоријске студије и теренска истраживања, укључујући консултације са представницима на локалном нивоу као и са локалним заинтересованим странама.

Дана 02. новембра 2018. године, ЈП "Путеви Србије", објавили су позив на јавне консултације за јавност, органе и организације заинтересоване за План управљања животном средином за пројекат рехабилитације деонице пута Петља Сремска Митровица - Петља Рума. Позив је објављен на сајту ЈП "Путеви Србије" (02. новембра 2018.) као и у дневним новинама „Политика“ (06. новембра 2018.)

Јавност и друге заинтересоване стране и организације су позване да учествују у процесу јавних консултација за План управљања животном средином. План је

достављен општинама Рума и Сремска Митровица. Представници локалних власти су информисали јавност о времену и месту одржавања јавних консултација.

Увид у План је омогућен на следећим адресама:

- У просторијама ЈП "Путеви Србије", Сектор за инвестиције, Влајковићева 19а, Београд, први спрат, сваког радног дана од 11 до 13 часова у року од 14 дана од дана објављивања обавештења;
- У просторијама ЈУП "План" Рума, у улици 27 Октобра бр. 7а, 22400 Рума, сваког радног дана од 08 до 15 часова у року од 14 дана од дана објављивања обавештења;
- У холу градске управе, улица Светог Димитрија 13, 22000 Сремска Митровица, сваког радног дана од 08-15 часова у року од 14 дана од дана објављивања овог обавештења;
- На интернет страници ЈП "Путеви Србије": www.putevi-srbije.rs

Јавне консултације и презентација Плана управљања животном средином су одржане у сали број 4 Градске управе Сремска Митровица, дана 23. новембра 2018. године, од 11:00 до 12:00 часова и није било примедби на презентовани План заштите животне средине.

2. ИЗВЕШТАЈ О ЈАВНИМ КОНСУЛТАЦИЈАМА, СРЕМСКА МИТРОВИЦА 23. НОВЕМБАР 2018. ГОДИНЕ

Сагласно оперативној политици Светске банке ОП 4.01, припремљен је План управљања животном средином за радове на рехабилитацији државног државног пута IА реда бр. 3 деоница: Петља Сремска Митровица - Петља Рума у дужини од 13.750 km.

Објављивање Плана управљања животном средином, било је 06. новембра 2018. године када је упућен позив заинтересованим странама од стране ЈП "Путеви Србије", којим се позива јавност, органи и релевантне институције да изврше увид у радове који су предвиђени при рехабилитацији пута, утицају пројекта на животну средину са приказом мера за ублажавање и праћење. Пре објављивања огласа, документ је достављен општинама Рума и Пећинци. Документ је објављен и на сајту ЈП "Путеви Србије".

Представници локалних власти, информисали су јавност путем локалних медија о времену и месту одржавања јавних консултација. Увид у нацрт Плана заштите животне средине, завршен је дана 23. новембра 2018. године, када су и одржане јавне консултације у Сремској Митровици.

На јавним консултацијама које су одржане у Сремској Митровици 23. новембра 2018. године, присуствовало је 9 заинтересованих лица²⁹. Међу присутнима били су представници Градске управе града Сремска Митровица.

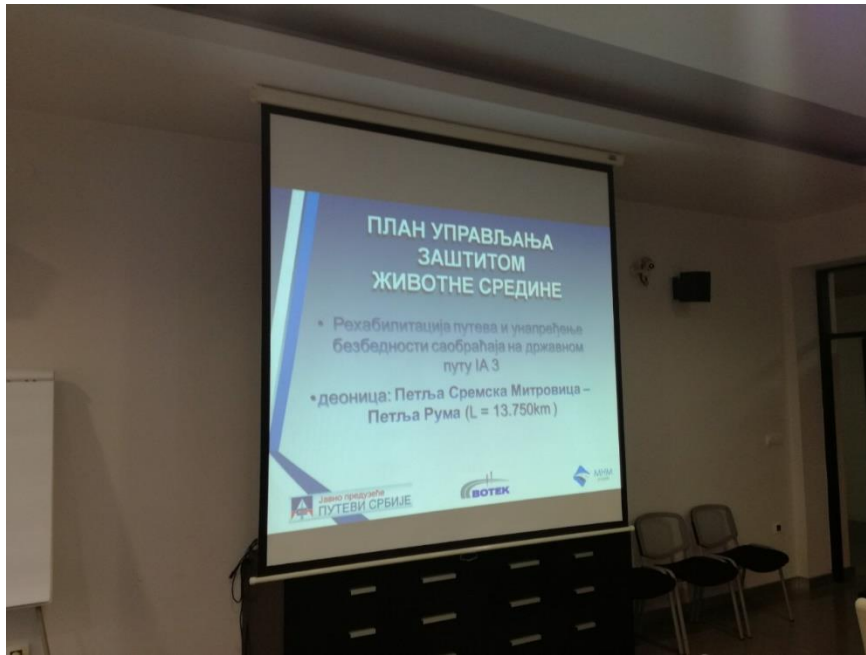
²⁹ Листа учесника се налази у поглављу 4.

На јавним консултацијама учествовали су:

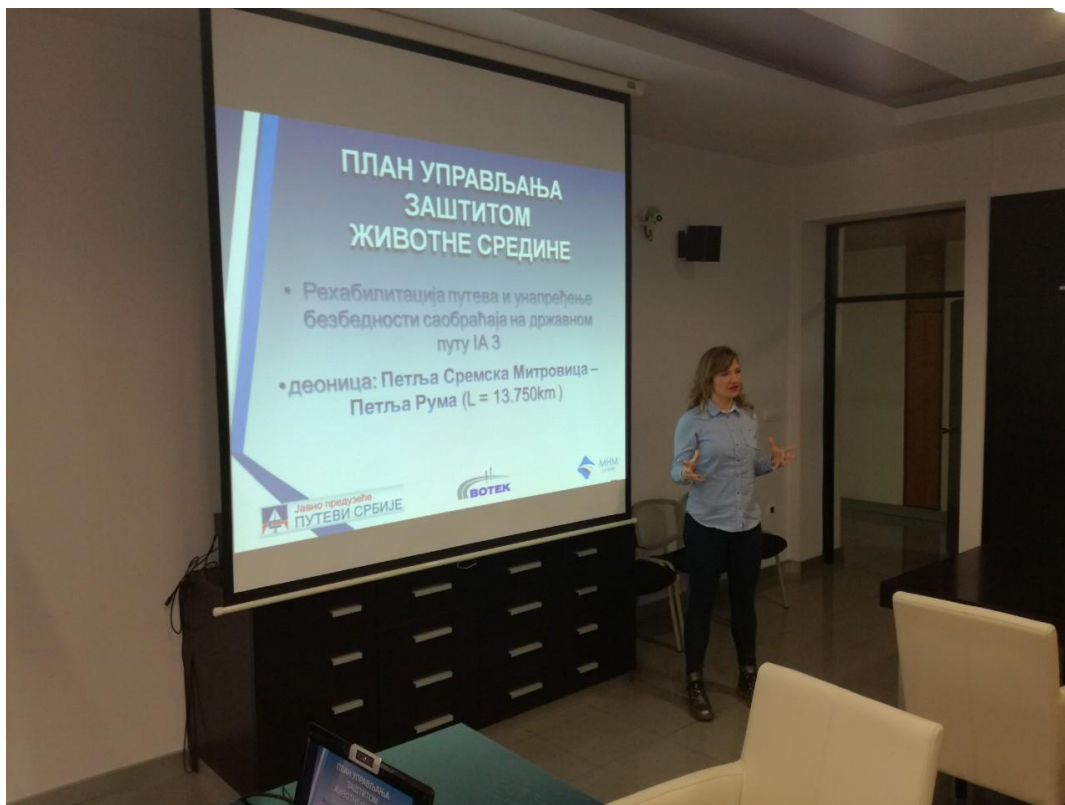
Редни број	Име и презиме	Радна организација-установа
1.	Мирослав Стојановић	„МХМ“ Пројект
2.	Јована Маринковић	„МХМ“ Пројект
3.	Јелена Ђонлић	Градска управа града Сремска Митровица
4.	Слађана Мирчета	Градска управа града Сремска Митровица
5.	Биљана Шимић Владимировић	Градска управа града Сремска Митровица
6.	Наташа Лебаш	Градска управа града Сремска Митровица
7.	Гордана Рађевић	Градска управа града Сремска Митровица
8.	Емилија Требовац	Градска управа града Сремска Митровица
9.	Дијана Ђурић	Градска управа града Сремска Митровица



Слика 1. Јавне консултације одржане у сали Градске управе Сремска Митровица 23. новембра 2018. године



Слика 2. Јавне консултације одржане у сали Градске управе Сремска Митровица 23. новембра 2018. године



Слика 3. Јавне консултације одржане у сали Градске управе Сремска Митровица 23. новембра 2018. године

Јавне консултације Плана управљања животном средином за пројекат појачаног одржавања државног пута IA реда бр. 3 деоница: Петља Сремска Митровица - Петља Рума почеле су у 11:00 часова. Пројектанти су

презентовали предметни план. Током јавних консултација није било примедби које се односе на заштиту животне средине.

3. ПРИМЕДБЕ, ПИТАЊА И ОДГОВОРИ

Након презентације предметног плана није било питања нити недоумица у вези планираних радова на предметној деоници, обзиром да је у питању рехабилитација једног полупрофила аутопута, без проширења и изградње нових саобраћајних површина.

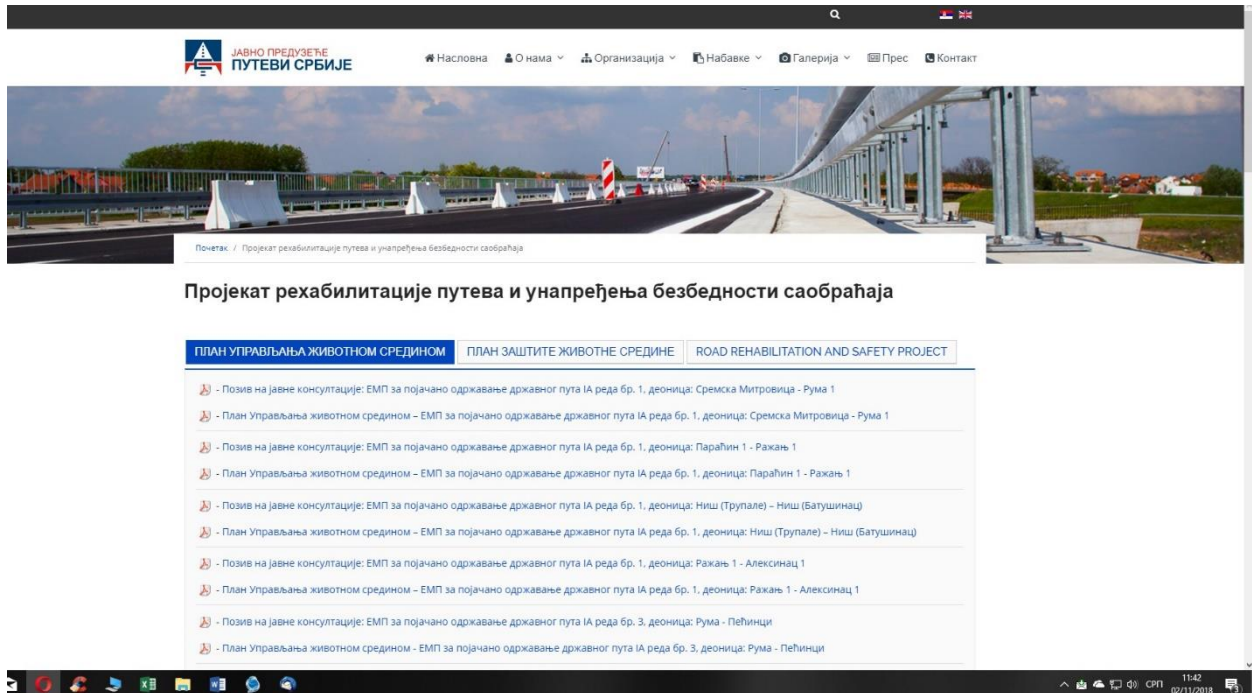
4. СПИСАК ПРИСУТНИХ

Редни број	Име и презиме	Радна организација - установа	Потпис
1.	Јована Матићковић	MHM - пројекат	Jovana Maticekovic
2.	Miroslav Stojanovic	MHM - пројекат	Miroslav Stojanovic
3.	Јелена Јовановић	Градска управа Градске Српске Митровице	Jelena Jovanovic
4.	Слађана Рупрећ	Градска управа за заштити животне средине	Slađana Rupreć
5.	Ванђа Јанић Матићковић	Градска управа Градске Српске Митровице	Vanja Janic Maticekovic
6.	Наташа Матић	Градска управа за заштити животне средине и заштити културног наслеђа и историје Градске Српске Митровице	Nataša Matić
7.	Росица Рајковић	Градска управа за заштити животне средине и заштити културног наслеђа и историје	Rosica Rajkovic
8.	Тексонија Биличић	Градска управа за заштити животне средине и заштити културног наслеђа и историје	Teksonija Bilicic
9.	Дјана Јовић	Градска управа за заштити животне средине и заштити културног наслеђа и историје	Djani Jovic
10.			
11.			
12.			

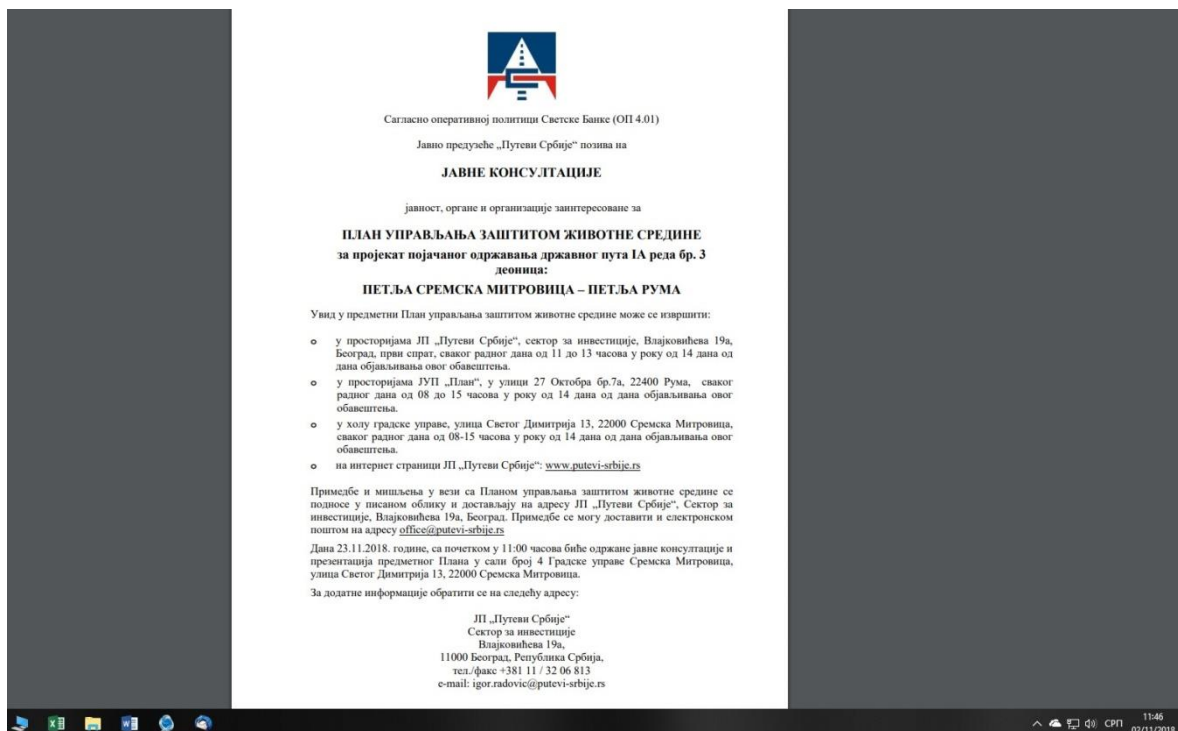
Место: Градска управа Сремске Митровице
Датум: 23.11.2018.

Слика 4. Списак присутних на јавним консултацијама одржаним у сали Градске управе Сремска Митровица

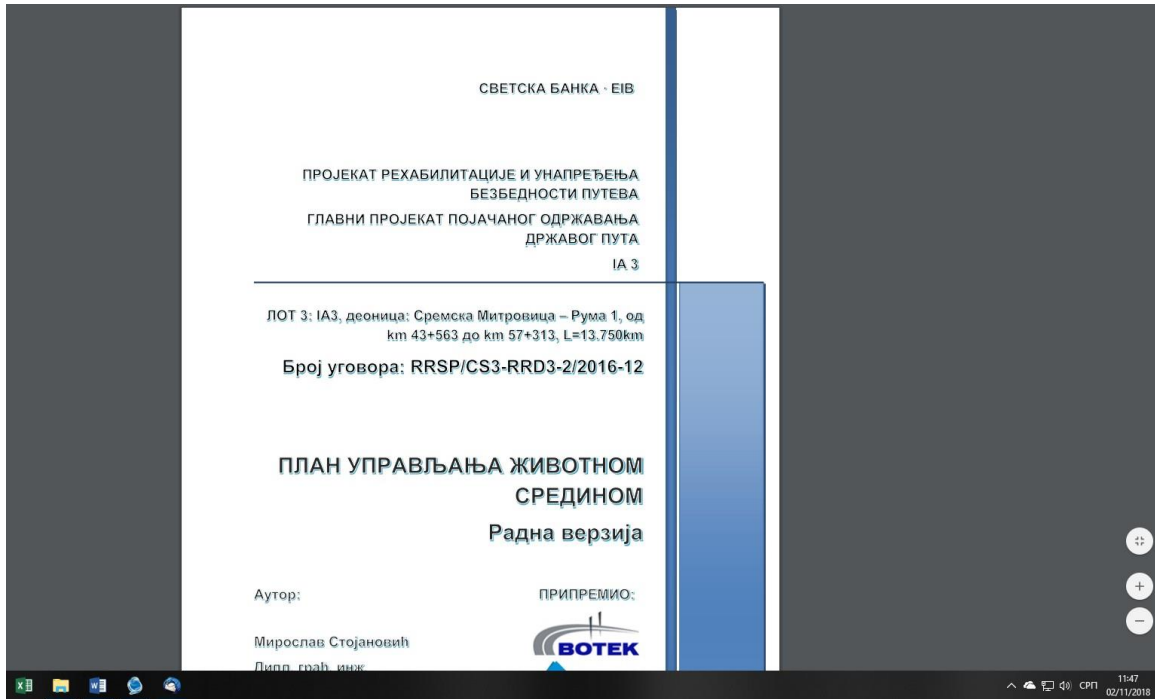
5. ДОКУМЕНТАЦИЈА



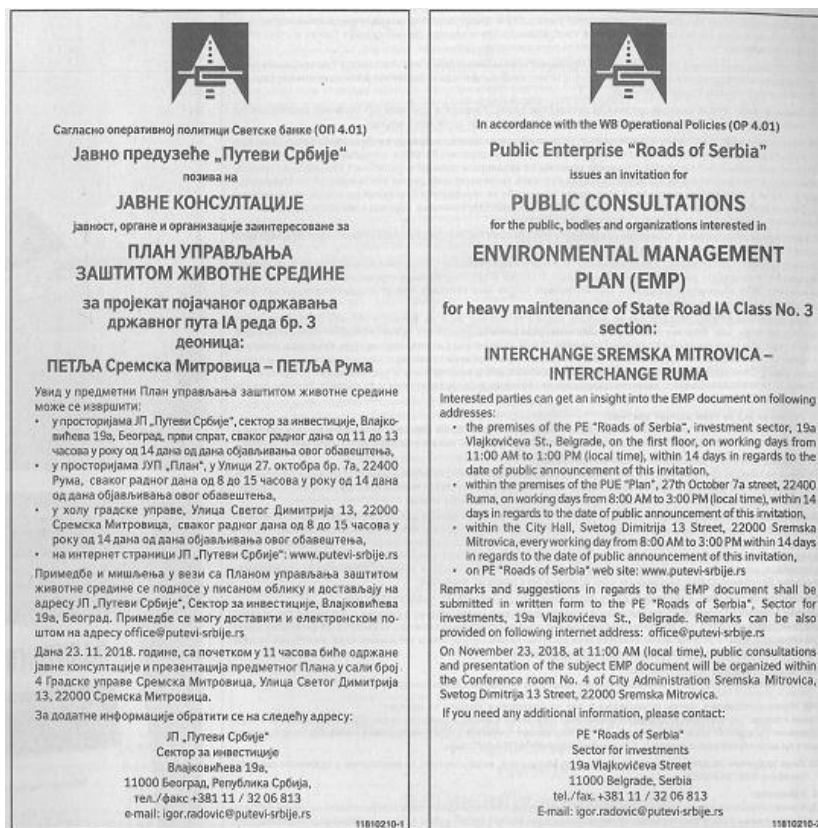
Слика 5. Позив на јавне консултације објављен на сајту ЈП "Путеви Србије"



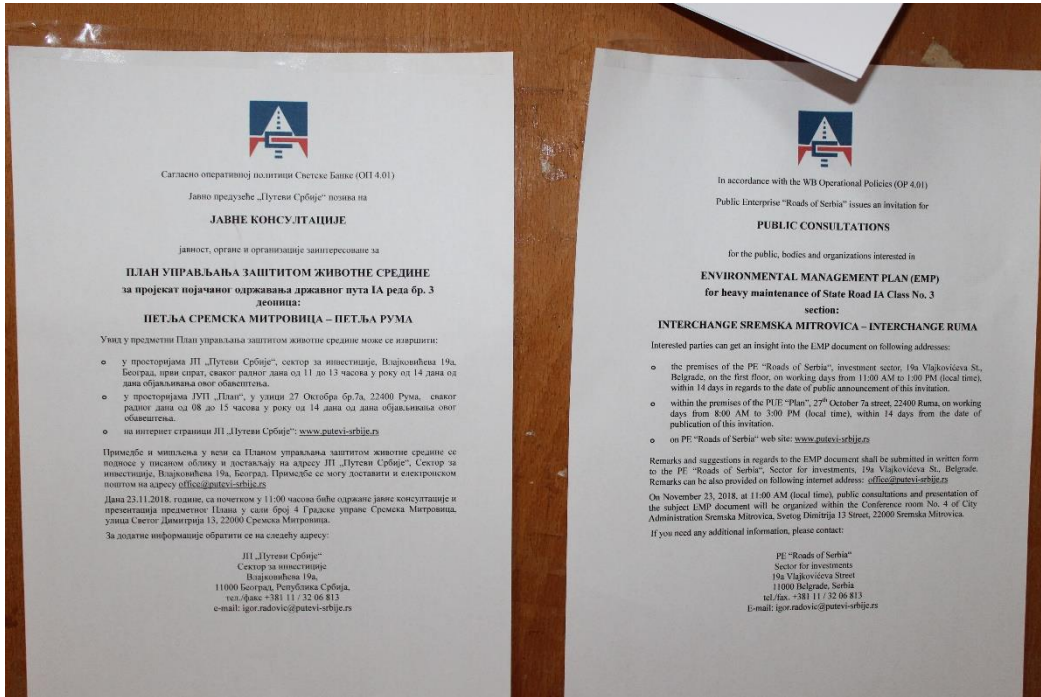
Слика 6. Позив на јавне консултације објављен на сајту ЈП "Путеви Србије"



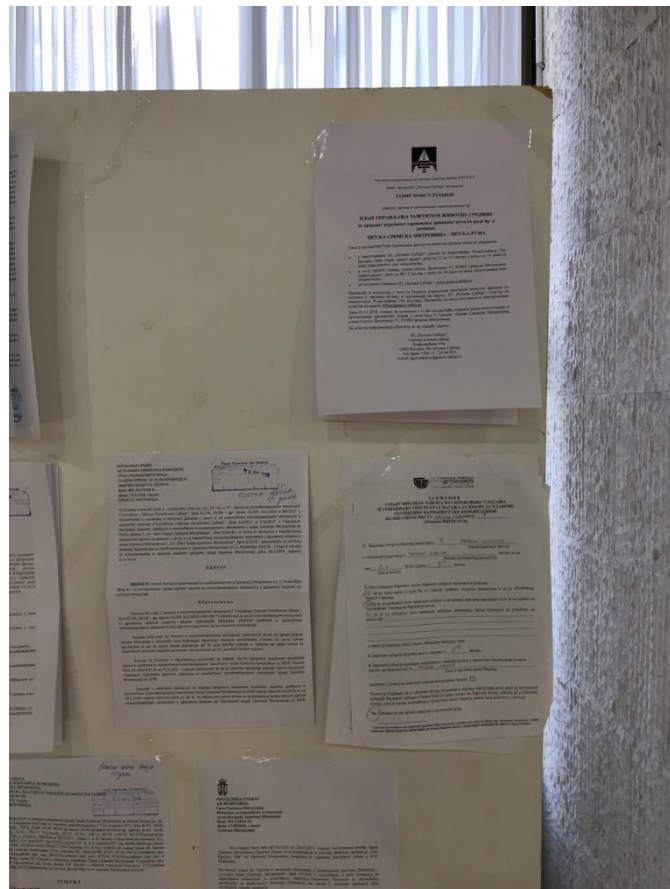
Слика 7. План управљања животном средином објављен на сајту ЈП "Путеви Србије"



Слика 8. Оглас у „Политици“



Слика 9. Обавештење о одржавању јавних консултација окачено на огласној табли у Општини Рума



Слика 10. Обавештење о одржавању јавних консултација окачено на огласној табли у Општини Сремска Митровица

ПРИЛОГ 6

УСЛОВИ И МИШЉЕЊА РЕЛЕВАНТНИХ ИНСТИТУЦИЈА

ПОКРАЈИНСКИ ЗАВОД ЗА ЗАШТИТУ ПРИРОДЕ
Србија ■ 21000 Нови Сад ■ Радничка 20А
Тел: 021/4896-301 ■ Факс: 021/65-16-252
e-mail: novi.sad@pzpz.rs ■ www.pzpz.rs



INSTITUTE FOR NATURE CONSERVATION OF VOJVODINA PROVINCE
Serbia ■ 21000 Novi Sad ■ Radnicka 20A
Phone: +381214896301 ■ Fax: +381216616252
e-mail: novi.sad@pzpz.rs ■ www.pzpz.rs

Број: 03-2046/2
Датум: 17.08.2017.

ЈП ПУТЕВИ СРБИЈЕ
Булевар краља Александра 282
Поштански фах 17
11059 БЕОГРАД

На основу чл. 9. и 102. став 1. тачка 10. Закона о заштити природе („Службени гласник РС“, бр. 36/2009, 88/2010 и 91/2010– исправка и 14/2016), члана 141. Закона о општем управном поступку („Службени гласник РС“, бр. 18/2016) и на основу члана 2. Правилника о висини и начину обрачуна и наплате накнаде за издавање акта о условима заштите природе („Службени гласник РС“, број 110/2013), Покрајински завод за заштиту природе доноси

У 55-16192/17
21-08-2017

РЕШЕЊЕ

I) Поступајући по захтеву ЈП „Путеви Србије“ за издавање услова заштите природе за израду техничке документације пројекта Појачаног одржавања деонице државног пута IА реда бр.3 (аутопут Е-70), деоница петља Сремска Митровица- петља Рума радове изводити под следећим условима;

1. За обнављање коловозног застора, користити материјал који са аспекта заштите треба да обезбеди следеће захтеве: смањење нивоа буке и вибрација, омогућавање ефикасног дренарања воде са површине коловоза, и сл.;
 2. Обавити равнање терена после завршетка радова ради смањења могућности ширења корова;
 3. За одлагање чврстог отпада користити контејнере који обезбеђују изолацију отпадних материја од околног простора. Контејнери се морају редовно празнити од стране одговарајуће комуналне службе;
 4. Мазиво и гориво потребно за снабдевање механизације неопходно је транспортовати, депоновати (чувати) и њима руковати поштујући при том мере заштите прописане законском регулативом која се односи на опасне материје;
 5. У случају акцидентног изливања загађујућих материја на простору станишта заштићених и строго заштићених дивљих врста биљака, животиња и гљива или у зони утицаја, загађени слој земљишта мора се хитно отклонити и исти ставити у амбалажу која се може празнити само на, за ту сврху, предвиђеној депонији, изван природних станишта. На место акцидента нанети нови, незагађени слој земљишта. Услове за ревитализацију терестичних и акватичних станишта тражити од овог Завода.
- II) Подносилац захтева је дужан да радове и активности изведе у свему у складу са условима из тачке I овог решења.
- III) Уколико подносилац захтева у року од две године од дана достављања акта не отпочне радове и активности за које је акт о условима заштите природе издат, дужан је да прибави нови акт. Такође, уколико дође до измена захтевом наведених активности,

- или промене локације/подручја, носилац активности дужан је да поднесе Покрајинском заводу за заштиту природе нов захтев за издавање акта о условима заштите природе;
- IV) Ово решење не ослобађа обавезе подносиоца захтева да прибави и друге услове, дозволе и сагласности предвиђене позитивним прописима;
- V) Обрађивач је обавезан да поштује и све друге одредбе заштите животне средине утврђене Законом о заштити природе, другим прописима као и важећим плановима вишег реда.
- VI) Накнада за издавање овог Решења у износу од 30.000,00 динара, је одређена у складу са чланом 2. Правилника о висини и начину обрачуна и наплате накнаде за издавање акта о условима заштите природе.

ОБРАЗЛОЖЕЊЕ

ЈП „Путеви Србије“ из Београда, Булевар краља Александра 282 обратило се Покрајинском заводу за заштиту природе са захтевом бр. 953-16192 од 04.08. 2017. за израду техничке документације пројекта Појачаног одржавања пута IA реда бр.3 (аутопут Е-70), деоница петља Сремска Митровица- петља Рума. Према Информационој бази Покрајинског завода за заштиту природе, предметна траса пута не прелази преко заштићених природних добара ни преко станишта строго заштићених и заштићених врста

Услови прописани тачкама 1.- 5. израђени су у складу са Чланом 21. Закона о заштити животне средине („Службени гласник РС“, бр. 135/2004,36/2009,72/2009,43/2011 и 14/2016) којим је дефинисан принцип интегрисане заштите природе и животне средине: "Заштита природних вредности остварује се спровођењем мера за очување њиховог квалитета, количина и резерви, као и природних процеса, односно њихове међузависности и природне равнотеже у целини". Очување природних процеса и заштита природних вредности у антропогеном пределу захтева исте мере које су предуслов стварања здраве животне средине, а право на здраву средину обезбеђено је Уставом наше државе. Услови су дефинисани у складу са Чланом 7. Закона о заштити природе, по коме се заштита природе реализује „ ... спровођењем мера заштите природе и предела; утврђивањем услова и мера заштите природе и заштићених природних добара и предела у просторним и урбанистичким плановима, пројектној документацији, основама и програмима...од утицаја на природу...као и ублажавањем штетних последица које су настале активностима у природи“.

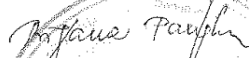
Чланом 8. Закона о заштити природе („Службени гласник РС“, бр. 36/2009, 88/2010 и 91/2010) дефинисано је планирање, уређење и коришћење простора. Планирање и уређење простора спроводи се на основу просторних и урбанистичких планова, планске и пројектне документације, у складу са мерама и условима заштите природе. Носилац пројекта дужан је да поступа у складу са мерама заштите природе, на начин да се избегну, или сведу на најмању меру угрожавања или оштећења природе. Према члану 9. у поступку израде планова, пројеката и активности из члана 8. Закона о заштити природе прибављају се услови заштите природе. Акт о условима заштите природе, између осталог, садржи процену да ли се планирани радови и активности могу реализовати са становишта циљева заштите природе.

Поука о правном леку:

Против овог Решења може се поднети жалба Покрајинском секретаријату за урбанизам, градитељство и заштиту животне средине, а преко Покрајинског завода за заштиту природе, у року од 15 дана од дана достављања овог Решења уз доказ о уплати Републичке административне таксе у износу од 440,00 динара на текући рачун бр. 840-742221843-57, позив на број 59013 по моделу 97.

Решено у Покрајинском заводу за заштиту природе, под бројем 03-2046/2, дана 17.08.2017. године.

Директор:


др. Биљана Панковић

Доставити:

1. Наслову
2. Архиви
3. Документацији

ЗАВОД ЗА ЗАШТИТУ
СПОМЕНИКА КУЛТУРЕ
Број: 413-07/17-3
Датум: 07.09.2017. године
СРЕМСКА МИТРОВИЦА

В
Број 953-16191/07-1
Датум 08-09-2017
БЕОГРАД, Булевар Краља Александра број 282

Завод за заштиту споменика културе Сремска Митровица, на основу чл. 99. став 2. тачка 1., 100. став 1. и 104. Закона о културним добрима ("Сл. Гласник РС" бр. 71/94) и члана 104 став 1. тачка 1. Закона о општем управном поступку ("Службени гласник РС" број 18/2016), а на захтев ЈП "ПУТЕВИ СРБИЈЕ", Булевар Краља Александра број 282, за Сектор за инвестиције, доноси

РЕШЕЊЕ

I Услови и мере техничке заштите-за израду техничке документације пројекта појачаног одржавања деонице државног IА реда бр. 3 (аутопут Е-70), деоница петља Сремска Митровица – петља Рума, могу се предузети на основу следећих услова:

-у зони презентованог археолошког налазишта Маузолеј забрањује се складиштење материјала и стварање депонија, као и просипање и одлагање отпадних и штетних материја, привремено или трајно;

-обавезан је константан археолошки надзор од стране стручне службе овог Завода приликом извођења земљаних радова на иградњи;

-ако се у току извођења радова наиђе на археолошка налазишта или археолошке предмете извођач радова је дужан да одмах, без одлагања прекине радове и о томе обавести Завод за заштиту споменика културе у Сремској Митровици, као и да предузме мере да се налаз не уништи и не оштети и да се сачува на месту и у положају у коме је откривен, а све у складу са чланом 109. став 1. Закона о културним добрима;

-Инвеститор је у обавези да обустави радове уколико наиђе на археолошка налазишта или археолошке предмете од изузетног значаја, ради истраживања локације;

-Инвеститор је дужан да обезбеди средства за праћење, истраживање, заштиту и чување пронађених остатака који уживају претходну заштиту;

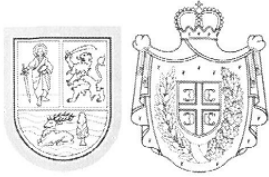
-обавезна пријава почетка земљаних радова Заводу за заштиту споменика културе у Сремској Митровици.

II Радови морају бити изведени у свему у складу са издатим условима из тачке I овог решења.

III Ово решење не ослобађа подносиоца захтева обавезе прибављања и других услова, сагласности и дозвола предвиђених прописима о изградњи објеката и планирању и уређењу простора и насеља.

IV Ово решење важи две године од дана издавања.

V Жалба не одлаже извршење овог решења.



Република Србија
Аутономна покрајина Војводина
**Покрајински секретаријат за
урбанизам и заштиту животне средине**

Булевар Михајла Пупина 16, 21000 Нови Сад
Т: +381 21 487 4719 Ф: +381 21 456 238

ekourb@vojvodina.gov.rs | www.ekourb.vojvodina.gov.rs

БРОЈ:140-501-375/2018-05

ДАТУМ: 06. 03. 2018. година

МНМ -ПРОЈЕКТ д.о.о.
Јована Поповића бр. 40
2100 Н О В И С А Д

Предмет: Захтев за давање мишљења у вези подношења захтева за одлучивање о потреби процене утицаја на животну средину

Покрајинском секретаријату за урбанизам и заштиту животне средине достављен је захтев за давање мишљења да ли је за пројекат појачаног одржавања државног пута IА реда бр. 3 деоница: Сремска Митровица – Рума 1, дужине 13,750 km и деоница: Рума 1 – Пећинци 1, дужине 12,990 km, неопходна процедура процене утицаја на животну средину, односно подношење захтева за одлучивање о потреби процене утицаја предметног пројекта на животну средину. На основу достављеног захтева може се закључити да предметни пројекат подразумева грађевинско – путарске радове у оквиру трасе постојећег пута.

У вези са достављеним захтевом обавештавамо вас да се процена утицаја врши, на основу члана 4. Закона о процени утицаја на животну средину („Службени гласник РС“, број 135/2004 и 36/2009), за пројекте који су наведени у Уредби о утврђивању Листе пројеката за које је обавезна процена утицаја и Листе пројеката за које се може захтевати процена утицаја на животну средину („Службени гласник РС“, број 114/2008). У Листи I, која садржи пројекте за које је обавезна студија о процени утицаја на животну средину, под тачком 7. подтачка 2) наводи се изградња магистралних аутопутева и путева са четири или више трака, или реконструкција и/или проширење постојећег пута са две траке или мање, са циљем добијања пута са четири или више трака, у случају да такав нови пут или реконструисана и/или проширена деоница имају непрекидну дужину од преко 10km или више, укључујући припадајуће објекте, осим пратећих садржаја магистралног пута, док се у Листи II, која садржи пројекте за које се може захтевати процена утицаја на животну средину, под тачком 12. Подтачка 5) наводе регионални путеви укључујући припадајуће објекте, осим пратећих садржаја пута – сви објекти.

Како ЈП „Путеви Србије“ планира извођење грађевинско – путарских радова у оквиру трасе постојећег пута, односно појачано одржавање државног пута IА реда бр. 3 деоница: Сремска Митровица – Рума 1, дужине 13,750 km и деоница: Рума 1 – Пећинци 1, дужине 12,990 km, према критеријумима наведеним у Уредби, не постоји обавеза вршења процене утицаја на животну средину.

**ВРШИЛАЦ ДУЖНОСТИ ПОМОЋНИКА
ПОКРАЈИНСКОГ СЕКРЕТАРА**

Немања Ерцег



Доставити:

1. Наслову
2. Архиви



ЈАВНО ВОДОПРИВРЕДНО ПРЕДУЗЕЋЕ ВОДЕ ВОЈВОДИНЕ НОВИ САД
 21000 Нови Сад, Булевар Михајла Пупина 25
 тел: 021/4881-888 централа, 557-390 & факс: 021/557-353
 ПИБ: 102094162
 e-mail: office@vodevojvodine.co.yu, office@vodevojvodine.com

Број: I-324/9-18
 Датум:
 НШ, НН

27 JUL 2018

МНМ-ПРОЈЕКТ ДОО
 ул. Јована Поповића бр. 40
 21000 Нови Сад

Предмет: Мишљење за израду техничке документације пројекта Појачаног одржавања државног пута IB21, деоница: Сремска Митровица – Рума 1, од km 43+563 до km 57+313

Вашим Захтевом бр. 11-230218/6 од 23.02.2018. године (наш број I-324/1 од 26.02.2018.године) и допуно захтева од 23.03.2018. године у име инвеститора ЈП „Путеви Србије“ Бул.Краља Александра бр.282 Београд, матични број: 20132248, ПИБ: 104260456, тражили сте наше мишљење за израду Главног пројекта појачаног одржавања државног пута IB21, деоница: Сремска Митровица – рума 1, од km 43+563 до km 57+313.

Уз захтев и допуно захтева, достављена је следећа документација:

- Ситуациони план на копији плана и Орто-фото снимак предметне деонице,
- Пуномоћје број 953-1950 од 24.01.2018. године издато од ЈП, „Путеви Србије“ Београд,
- Закључци са састанка број 325-службено од 27.09.2016. године, Министарство пољопривреде и заштите животне средине, Републичка дирекција за воде,
- Технички опис предвиђених радова.

Наведена документација је достављена делом у аналогној а делом у дигиталној форми.

У поступку обраде предмета прибављена су следећа мишљења:

- Водопривредно друштво „Хидросрем“ доо, Сремска Митровица, број. 2/31 од 26.03.2018. године
- Служба за заштиту вода од 20.04.2018. године, ЈВП Воде Војводине, Нови Сад.

Разматрањем поднетог захтева са прилозима, установили смо да се планирају радови на појачаном одржавању деонице која припада Сремском управном округу. Деоница Сремска Митровица – Рума 1 у дужини од 13.750 km (лева коловозна трака) припада државном путу IA-3 реда бр. 1 (стара ознака пута M-1B) („Службени Гласник РС“, бр. 93/2015), и представља део попречне саобраћајне везе кроз Срем, односно правац Коридора 10 који повезује јужни део Србије са граничним прелазом са Хрватском (Батровци).
 У оквиру хидротехничких радова у зони објеката, није предвиђено проширење објеката као ни уређења водотокова, нити измена система одводњавања, већ само побољшања постојећег система у смислу враћања у функционално стање. Планираним грађевинским интервенцијама неће се утицати на измену система одводњавања тако да није предвиђена уградња сепаратора. Планиране мере се односе на евентуалне санације и поправке мањих физичких оштећења постојећих пропуста (уколико их има).

Грађевинском интервенцијом биће побољшања носивост коловозне конструкције у оквиру постојеће ширине пута.

Предметна саобраћајница се укршта са следећим мелиорационим каналима: Канал Чикас, Конав и Кудош. Карактеристике наведених канала дате су у тачки 2 овог Мишљења.

При изради техничке документације из наслова треба уважити следеће услове:

1. Техничку документацију урадити у складу са законским прописима и нормативима за ову врсту објеката. За потребе израде прикупити све потребне подлоге (урбанистичке, геодетске, геомеханичке, хидролошке,...), извршити одговарајуће анализе и прикупити остали неопходне услове надлежних органа.

2. Предметна деоница укршта се са следећим мелиорационим каналима:

Р.Б.	Назив Канала	Стационажа	Кота пројектованог дна канала	Кота терена лева и десна обала	Нагиб канала	Ширина дна канала	Кота велике воде	Примедба
		km	mm	mm		m	mm	
1	Чикас	6+245 L=9,5m	85,43	87,60 87,88	1:1,5	4,0	87,43	Укрштање са каналом
2	Конав	7+564 L=6m	86,67	88,80 88,75	1:1,5	1,5	87,87	Укрштање са каналом
3	Кудош	6+938 L=9,5m	89,51	92,21 91,92	1:1,5	6,0	91,36	Укрштање са каналом

Уважити дате карактеристике канала.

3. Забрањено је у мелиорационе канале и друге водотоке испуштати било какве воде осим условно чистих атмосферских вода и отпадних вода пречишћених до квалитета прописаних Уредбом о граничним вредностима емисије загађујућих материја у воде и роковима за њихово достизање („Сл. гласник РС”, бр 67/11, 48/12 и 01/16) како би се обезбедило одржавање II класе воде у реципијенту и не би нарушио минимално добар еколошки потенцијал површинске воде за вештачка водна тела у складу са Уредбом о граничним вредностима загађујућих материја у површинским и подземним водама и седименту и роковима за њихово достизање („Сл. гласник РС”, бр. 50/12) .
4. У појасу радно-инспекционе стазе у ширини од 5,0m у грађевинском реону, односно 10,0m у ванграђевинском реону, од ивице канала на левој и десној обали није дозвољена изградња надземних објеката, а подземни се морају укопати минимум 1,0m и заштитити од оптерећења тешке грађевинске механизације која ради на одржавању каналске мреже.
5. На ситуационом плану, у одговарајућој размери приказати решење одводњавања пута са свим потребним елементима.
6. У случају улива атмосферске канализације у мелиоративни канал, на месту улива атмосферске канализације, предвидети осигурање косина и дна канала од ерозије, облагањем косине и дна канала каменим или бетонским елементима и то 3.00 m узводно и низводно од улива.
7. На месту улива предвидети уливну грађевину која не сме да задире у протикајући профил канала.
8. Након завршених радова извршити чишћење профила канала и околног терена од заосталог грађевинског материјала или земље из ископа, а сав преостали материјал и опрема уклони из те зоне.

9. Предвидети таква решења којима се неће нарушавати функционалност и стабилност водних објеката, нити ће се водни објекти оштећивати.
10. Инвеститор је дужан да о свом трошку отклони сва евентуална оштећења настала за време извођења радова тако и у току експлоатације.
11. За све друге активности које ће се евентуално обављати у оквиру предметног простора, мора се предвидети адекватно техничко решење, у циљу спречавања загађења земљишта, површинских и подземних вода.
12. Обавеза инвеститора је да благовремено, писаним путем обавести ЈВП „Воде Војводине“ Нови Сад, о почетку извођења радова, ради праћења утицаја радова са становишта њиховог утицаја на водне објекта, водни режим и квалитет подземних и површинских вода.

Прилог: Прегледна ситуација локалитета



Доставити:

1. МНМ ПРОЈЕКТ ДОО, Нови Сад, Јована Поповића бр.40,
2. ВПД „Хидросрем“ доо, Сремска Митровица, Променада 13, (бр. 2/31 од 26.03.2018. год.)
3. Сектору за економске и финансијске послове, (29103821806 - одржено 19.06.18.)
4. Служби за уређење и коришћење водног добра,
5. Архиви.

