

Рехабилитација пута и пројекат безбедности саобраћаја

Рехабилитација и одржавање на државним путевима I и
II категорије у Републици Србији

ПЛАН УПРАВЉАЊА ЖИВОТНОМ СРЕДИНОМ

за

Главни пројекат појачаног одржавања
државног пута IB реда бр. 35
(старо обележавање М-25),
деоница: Мерошина – Прокупље (Орљане)*
Стационажа: km 207 + 502 – km 219 + 005*
Дужина: 11.503 km*

- Животна средина Категорија Б -

Београд, август 2018.

САДРЖАЈ

УВОД	4
РЕЗИМЕ	5
1. ОПИС ПРОЈЕКТА	11
2. ПОЛИТИКА, ПРАВНИ И АДМИНИСТРАТИВНИ ОКВИР	17
3. ОЦЕНА ОСНОВНИХ УСЛОВА НА ТРАСИ ТОКОМ ИСТРАЖИВАЊА.....	19
4. РЕЗИМЕ УТИЦАЈА НА ЖИВОТНУ СРЕДИНУ	27
5. ПЛАН УПРАВЉАЊА ЖИВОТНОМ СРЕДИНОМ	31
А. ПЛАН ЗА УБЛАЖАВАЊЕ.....	31
Б. ПЛАН ПРАЋЕЊА УТИЦАЈА.....	38
Ц. ИНСТИТУЦИОНАЛНА ПРИМЕНА И ДОГОВОРИ О ИЗВЕШТАВАЊУ	39
6. УКЉУЧИВАЊЕ ЗАИНТЕРЕСОВАНИХ СТРАНА, ОБЈАВЉИВАЊЕ ИНФОРМАЦИЈА, КОНСУЛТАЦИЈЕ И УЧЕШЋЕ	43
7. РЕФЕРЕНЦЕ	44
Прилози	45
Прилог I	46
План ублажавања утицаја	46
Прилог II	61
План праћења утицаја.....	61
Прилог III	81
Законодавство	81
Прилог IV	84
Укључивање заинтересованих страна и извештавање са јавних консултација	84
Прилог V	89
Жалбени механизам.....	89
Прилог VI	92
Решења надлежних институција	92

СКРАЋЕНИЦЕ И АКРОНИМИ

CEP	Contractor's Environmental Plan	Извођачев План заштите животне средине
CM	Cadastral Municipality	Катастарска општина
EMP	Environmental Management Plan	План управљања животном средином
BoQ	Bill of Quantity	Предмер радова
WB	The World Bank Group	Светска Банка
EBRD	European Bank for Reconstruction and Development	Европска Банка за Обнову и Развој
EIA	Environmental Impact Assessment	Процена утицаја на животну средину
EIB	European Investment Bank	Европска Инвестициона Банка
ESAP	Environmental and Social Action Plan	Акциони План животне средине и социолошких утицаја
EHS	Environmental, Health and Safety	Животна средина, Здравље и безбедност
IFIs	International Financing Institutions	Међународне Финансијске Институције
INC	Institute for Nature Conservation of the Republic of Serbia	Завод за заштиту природе Републике Србије
IPCM	Institute for Protection of Cultural Monuments of the Republic of Serbia	Завод за заштиту споменика културе Републике Србије
MoEP	Ministry of Environmental Protection	Министарство заштите животне средине
MoCTI	Ministry of Construction, Transport and Infrastructure	Министарство грађевинарства, саобраћаја и инфраструктуре
NGOs	Non-Governmental Organisations	Невладине организације
OP	Operational Policy	Оперативна политика
PERS	Public Enterprise "Roads of Serbia"	Јавно предузеће „Путеви Србије“
PPE	Personal Protective Equipment	Опрема личне заштите
PSC	Project Supervision Consultant	Консултант Надзора на Пројекту
RE	Resident Engineer	Стално запослени инжењер
RS	Republic of Serbia	Република Србија
RRSP	Road Rehabilitation and Safety Project	Пројекат рехабилитације пута и унапређења безбедности саобраћаја
SE	Site Engineer	Инжењер на градилишту
SLMP	Safety Labour Management Plan	План управљања безбедношћу на раду
SSIP	Site Specific Implementation Plan	Извођачев План управљања животном средином
ToR	Terms of Reference	Пројектни задатак
RAP	Resettlement Action Plan	Акциони План расељавања

УВОД

План управљања животном средином, урађен је за предложени пројекат појачаног одржавања државног пута IB реда, бр. 35, деоница Мерошина - Прокупље (Орљане)*, у циљу очувања животне средине и прибављања докумената у складу са захтевима Међународних финансијских институција које финансирају овај пројекат.

Деоница је дужине 11,503 km између стационажа km 207+502 и km 219+005. У складу са смерницама заштите које су издале Међународне Финансијске Институције, пројекат је класификован у Б категорију животне средине и захтева израду Плана управљања животном средином.

Предлагач пројекта је Влада Републике Србије, преко Министарства заштите животне средине. Пројекат реализује Јавно предузеће „Путеви Србије“-ЈППС.

Циљ израде Плана управљања животном средином је да укаже на негативне еколошке утицаје и проблеме управљања у току извођења грађевинских радова, као и неопходне мере ублажавања које Извођач мора да примени. Кључне компоненте Плана управљања животном средином су: План за умањење негативних утицаја на животну средину и План за праћење утицаја на животну средину.

Израда пројекта биће усклађена са српским законодавством, правилницима и уредбама, као и са међународним конвенцијама и смерницама заштите издате од стране Међународних Финансијских Институција.

За предложену деоницу, План управљања животном средином фокусира се на фазу појачаног одржавања и постаће део одговарајућег уговора за реализацију грађевинских радова. Активности везане за редовно одржавања деонице, иако нису у фокусу овог плана, биће укључене у основним цртама како би план био комплетан.

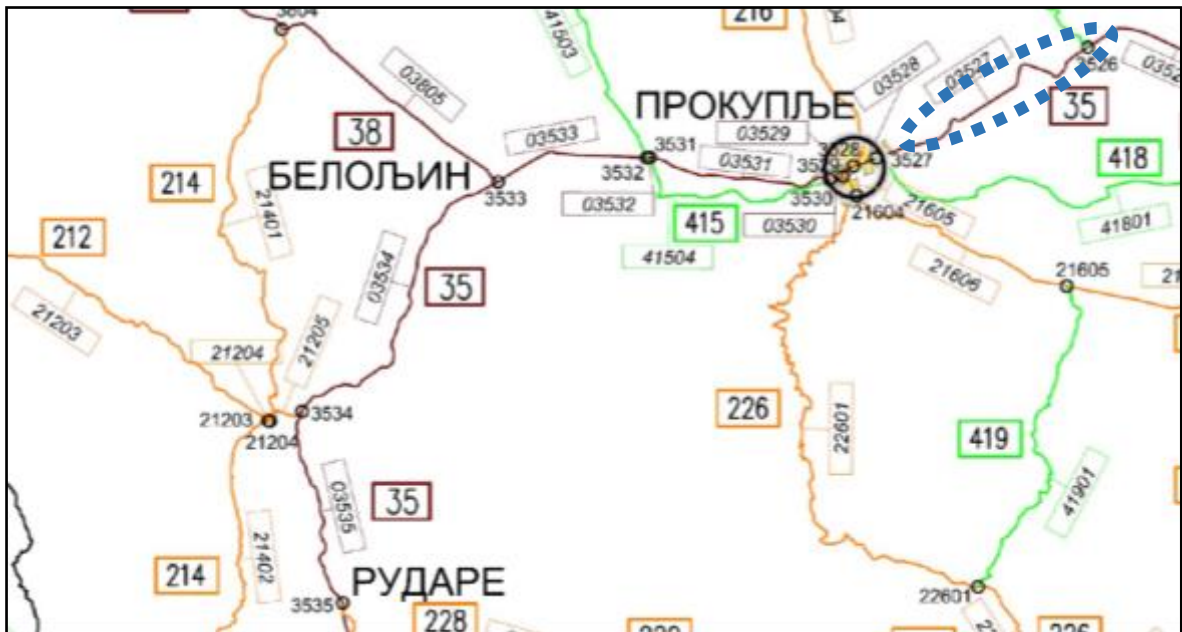
Припрема за израду Плана управљања животном средином обављена је кроз теоријске студије и истраживања на терену, укључујући и консултације са представницима на регионалном нивоу и локалним властима. План управљања животном средином заснован је првенствено на теренском истраживању спроведеном у току октобра 2017. године.

РЕЗИМЕ

Опис пројекта

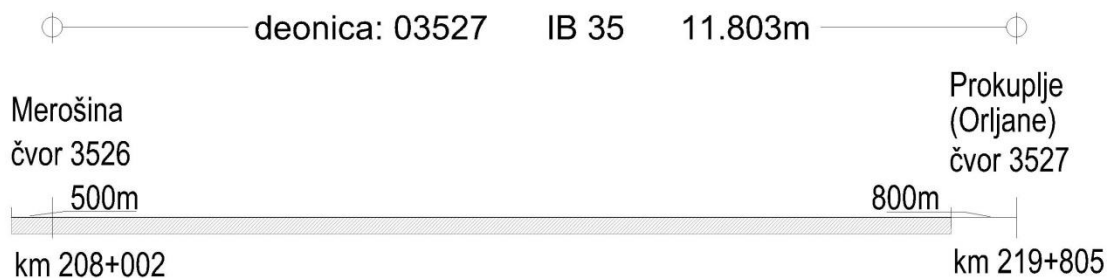
Пројекат рехабилитације путева и унапређења безбедности саобраћаја, представља прву фазу Владиног Националног Програма Рехабилитације путева од кога се очекује да у периоду 2014. - 2019. године, изврши рехабилитацију на дужини од око 1100 km националних путева, широм земље. Предметна деоница део је Пројекта предвиђеног за појачано одржавање у оквиру друге године његове имплементације.

Разматрана деоница налази се на југоистоку и југу Србије, Нишавски и Топлички управни округ и пролази преко територије општине Мерошина и општине Прокупље. Деоница припада државном путу IB реда бр. 35 (стара ознака пута М - 25) („Службени Гласник РС“, бр. 93/2015) и представља део саобраћајне везе између граничног прелаза Ђердап (државна граница са Румунијом) и јужне Србије, као и покрајине Косово и Метохија. Деоница Мерошина - Прокупље (Орљане)* повезује општину Мерошина са месним заједницама Југбогданавац и Нова Божурна, као и са општином Прокупље (Слика 0.1).



Слика 0.1: Извод из Карте референтног система државних путева, Децембар 2015.год.

Почетак деонице дефинисан је 500 m пре чвора 3526 Мерошина (М. Јастребац), посматрано у смеру супротно од раста стационаже (приближна стационажа km 207+502, Слика 0.2). Крај деонице дефинисан је 800 m испред чвора 3527 Прокупље (Орљане)* посматрано у смеру раста стационаже, односно на месту завршетка саобраћајне траке за спора возила на улазу у Прокупље (приближна стационажа km 219+005, слика 0.2). Саобраћајна трака за спора возила је на успону у смеру Прокупље - Мерошина (смер супротан од раста стационаже).



Слика 0.2: Шематски приказ деонице предвиђене за појачано одржавање

Путни потез предвиђен за појачано одржавање је у дужини од 11 503 м.

Разматрана деоница протеже се југоисточном и јужном Србијом, Нишки управни округ и Топлички управни округ. Пролази преко територије општине Мeroшина (Катастарска Општина Мeroшина, КО Југбогдановац) и територије општине Прокупље (КО Нова Божурна).

Главна карактеристика истражног подручја је брдовит терен, надморске висине од 300 - 350 м, са честим променама експозиције. Терен је природно обрастао шумама и ливадама, али временом су шуме раскрчене у циљу добијања плодног земљишта које се данас користи за пољопривредну производњу.

Привредну основу општине Мeroшина чини мањи број индустријских капацитета и заснована је на коришћењу локалних природних ресурса. Најперспективнија привредна грана у поменутој општини је пољопривреда.

Пројектним задатком се наводи да елементе попречног профила, као што су саобраћајне траке, ивичне траке, банке, риголи и берме, треба усвојити у складу са важећим прописима и посебним захтевима овог пројектног задатка. Провером постојећег стања је установљена претежна ширина коловоза већа од 7 м на предметној деоници, па с обзиром да не постоје просторна односно топографска ограничења, ширина пројектованог пута ће бити 7.2 м.

Пројектант је настојао формирати осовину тако да у највећој могућој мери одговара затеченом стању које у ситуационом смислу не треба мењати, а да геометријски елементи трасе буду међусобно уклопљени и усклађени с прописима.

Радови предвиђени овим пројектом, биће реализовани у оквиру путног појаса постојећег пута.

Пројектом није предвиђено пресељавање становништва и заузимање површина као што је дефинисано ОП 4.12, као ни дуготрајно ремећење природног окружења, стамбених насеља и активности.

Политика, правни и административни оквир

Министарство заштите животне средине је кључна институција у Републици Србији, одговорна за формулисање и спровођење политике заштите животне средине.

Правна регулатива из области заштите животне средине, које је тренутно на снази у Републици Србији, сажето је представљена у Прилог III.

У Републици Србији, процедура Процене утицаја на животну средину регулисана је Законом о процени утицаја на животну средину, који је у потпуности у складу са Европском Директивом 85/337/ЕЕС. ЈППС упутило је Министарству заштите животне средине Захтев за мишљење о процени утицаја пројекта на животну средину. На основу добијеног решења (бр. 011-00-381/2017-02 Прилог VI – Решења надлежних институција, није потребна израда Студије о процени утицаја на животну средину.

На основу решења (бр. 020-751/3) које је издао Завод за заштиту природе Србије (Прилог VI - Решења надлежних институција **Error! No bookmark name given.**), деоница Меровина – Прокупље (Орљане)* се не налази унутар заштићеног подручја за које је спроведен или покренут поступак заштите. Предметни радови се могу реализовати под условима дефинисаним овим решењем.

На основу решења (бр. 404/3) које је издао Завод за заштиту споменика културе „Ниш“ (Прилог VI – Решења надлежних институција), непосредно на траси пута нема регистрованих археолошких налазишта и споменика културе. Исто тако, радови на појачаном одржавању државног пута IБ реда бр. 35, деоница Меровина – Прокупље (Орљане)* се могу реализовати под условима дефинисаним горе наведеним решењем.

На овом пројекту, примењиваће се и захтеви кредитора који обухватају следеће:

- Оперативна политика (4.01) процене утицаја на животну средину;
- Социјална политика и политика животне средине (2008), Европска Банка за Обнову и Развој;
- Животна средина и социјални принципи и стандарди (2008), Европска Инвестициона Банка.

Европска Банка за Обнову и Развој и Европска Инвестициона Банка захтевају да пројекат буде у складу са законима Републике Србије и стандардима Европске Уније.

Оцена основних услова на траси током истраживања

Непосредно на траси пута Меровина – Прокупље (Орљане)*, не постоји заштићено природно добро за које је спроведен или покренут поступак заштите. На основу решења које је издао Завод за заштиту природе Србије могу се изводити радови на појачаном одржавању у складу са издатим условима заштите природе. Завод за заштиту споменика културе „Ниш“ непосредно на разматраној деоници пута, није регистровао археолошка налазишта и споменике културе. Инвеститор је дужан да у циљу заштите

непокретних културних добара и археолошких налазишта, поступи у свему према издатим Условима из тачке 1. предметног решења.

Током реализације пројекта, неће бити експропријације земљишта, као што је дефинисано оперативном политиком (ОП 4.12).

Пут укупне дужине 11,503 km пресеца Крајковачку реку а потом и Југбогдановачку реку.

Како се у Условима Завода за заштиту природе Србије налаже, Пројектом треба предвидети постављање таложника и сепаратора масти и уља за воде које настају спирањем са коловоза и то посебно на деловима деонице пута где је иста у колизији са водотоковима.

Према томе, у циљу заштите од загађивања, Пројектом је предвиђено контролисано одвођење воде са коловоза уз постављање сепарационих система на местима где је деоница државног пута IB реда бр. 35 у директном контакту са водотоком, дакле у зони мостова и где ће се вршити пречишћавање кишних вода.

На Крајковачкој и Југбогдановачкој реци нема станица за мониторинг квалитета површинских вода, јер су у питању мањи водотокови. Због природе радова на појачаном одржавању пута и уз изградњу система за одводњавање који је у складу са захтеваним условима Завода за заштиту природе Србије, поменути водотокови неће бити под негативним утицајем.

На посматраном подручју, нема индустријских објеката који би изазвали повећање нивоа концентрације загађујућих материја у атмосфери.

Постојеће саобраћајно оптерећење (ПГДС) за 2016. годину на деоници Меровина - Прокупље (Орљане) је 5685 возила/дан.

На посматраној деоници налази се почетни чвор под називом Меровина (бр. 3526 према референтном систему) и представља укрштај путева IB реда бр. 35 и IIБ реда бр. 417, чиме се остварује веза са Облачинским језером. Завршни чвор под називом Прокупље (Орљане)* и ознаком 3527, представља укрштај са путем IIБ реда бр. 418.

Доминантни извор буке на посматраном простору је постојећи пут IB реда бр. 35, као линеарни извор буке.

Резиме утицаја на животну средину

Као последица грађевинских радова, могући су привремени негативни утицаји: прекид саобраћајног тока, смањена безбедност на путу, оштећења на прилазним путевима, прашина, емисија гасова, могуће загађење земљишта и водних ресурса, краткотрајног поремећаја у биоценози, као и привремено ометање у суседним насељима кроз разне оперативне активности. Активности ван грађевинске локације обухватају радове у каменолому, позајмиштима и асфалтним базама, којима ако се не управља правилно, могу изазвати локално негативне утицаје. Простор за смештај радника и управна зграда могу да буду потенцијални извор привремених негативних утицаја на животну средину.

Оперативном политиком (4.12) није предвиђено пресељавање локалног становништва.

Када је у питању експлоатација, деоница представља део саобраћајне везе између граничног прелаза Ђердап (државна граница са Румунијом) и јужне Србије, као и покрајине Косово и Метохија, повезује општину Мерошину са месним заједницама Југбогдановац и Нова Божурна, као и са општином Прокупље а као резултат појачаног одржавања, не очекује се пораст друмског саобраћаја. Утицај потенцијалног повећања брзине возила на рехабилитованој деоници решава се у оквиру анализе безбедности саобраћаја, која је саставни део пројекта и која укључује спровођење активних и пасивних мера за контролу брзине возила.

У току извођења радова на појачаном одржавању пута, локално становништво биће изложено утицају аерозагађења и повећаним нивоима буке.

У току извођења радова на појачаном одржавању пута, као и током коришћења, могући су различити случајеви загађења вода. Отпадне воде које се испуштају током грађевинских радова, могу да угрозе квалитет подземних и површинских вода. У складу са Законом о водама („Сл. гласник РС” бр. 30/10 и 93/12), планиране су адекватне мере ублажавања и активности праћења. Што се тиче могућег загађења вода током експлоатације саобраћајнице, она су ограничена само на акцидент. У том случају, како је дефинисано од стране Министарства унутрашњих послова и Закона о водама, примењују се процедуре за деловање у акцидентним ситуацијама.

Планирано је одвођење воде цевним системима где је то неопходно, као и слободним преливањем преко банке државног пута на остатку деонице. Пречишћавање кишне воде планирано је сепараторима који ће бити постављени на свим местима где се кишне воде испуштају у локалне водотоке, како се постојећа биолошка равнотежа истих не би нарушила.

Сви риголи и каналете су усмерени ка пропустима.

На основу прогнозираног саобраћајног оптерећења, очекиване количине дренаране воде, као и на основу начина одвођења и пречишћавања кишних вода, очекује се да утицај на квалитет воде у Крајковачкој и Југбогдановачкој реци буде минималан до занемарљив.

Правилном применом мера Плана управљања животном средином, као што је то наведено у Прилогу I (План ублажавања утицаја), спречавају се или минимизирају утицаји на биотопе и локално становништво који могу да буду у вези са било којим дугорочним кумулативним негативним ефектима.

План управљања животном средином

Ублажавање могућих негативних утицаја на животну средину, спроводиће се током пројектовања, фазе појачаног одржавања и током експлоатације саобраћајнице (како је и приказано у Прилогу I, а у оквиру Плана управљања животном средином).

На основу процене, за предложено појачано одржавање пута, закључено је да ће уз правилну примену мера за ублажавања, негативни утицаји бити занемарљиви. План управљања животном средином састоји се из три дела, План ублажавања утицаја (Прилогу I), План праћења утицаја (Прилог II) и

Укључивање заинтересованих страна и извештавање са јавних консултација (Прилог IV).

Пре почетка рада, Извођач ће припремити Извођачев план заштите животне средине. Током појачаног одржавања, Извођач ће радити у складу са захтевима Извођачевог Плана заштите животне средине (који се заснива на Плану управљања животном средином). Извођачев план животне средине детаљно образлаже како ће се Извођач односити према активностима из одељка појачаног одржавања Плана управљања животном средином. Извођач доставља Извођачев план управљања животном средином ЈППС, које га одобрава.

Закључци и предложене мере за ублажавање састављени су у виду План ублажавања утицаја (Прилог I). Он резимира све предвиђене утицаје на животну средину и њене одговарајуће мере ублажавања током пројектовања, појачаног одржавања и фазе коришћења. У њему се, такође, указује на актуелне законе и уговорну документацију, приближну локацију, временски оквир, као и одговорност за спровођење и надзор.

Обавеза Извођача је да трошкове спровођења мера за ублажавање утицаја на животну средину укључи у цену укупних трошкова. Извођач је у обавези да обезбеди кратку изјаву којом потврђује да:

- План управљања животном средином укључен је у цену.
- Извођач има квалификовану и искусну особу у свом тиму, која ће бити одговорна за усклађеност између животне средине и Плана управљања животном средином.
- Извођач радова и подизвођачи, раде у складу са националним законима Републике Србије, стандардима Европске Уније и захтевима зајмодавца.

ЈППС задужено је за издавање и спровођење казни и пенала за непоштовање уговора.

За предложени пројекат, припремљен је План праћења утицаја (Прилог II). Главни елементи плана су следећи:

1. Услови животне средине који се прате и начини на који се контролошу;
2. Специфичне области, локације и параметри које треба пратити;
3. Важећи стандарди и критеријуми;
4. Трајање и учесталост;
5. Институционалне одговорности за праћење и надзор.

Заинтересоване стране - објављивање информација, консултације и учешће јавности

На основу политике заштитних мера Међународних Финансијских Институција, током припреме Плана управљања животном средином одржаће се јавне консултације.

Резиме јавног увида (јавних консултација)

План управљања животном средином биће дат на јавни увид а одржаће се и јавне консултације.

1. ОПИС ПРОЈЕКТА

Пројекат рехабилитације путева и унапређења безбедности саобраћаја, представља прву фазу Владиног Националног Програма Рехабилитације путева од кога се очекује да у периоду 2014. - 2019. године, изврши рехабилитацију на дужини од око 1100 km националних путева, широм земље. Предметна деоница је део Пројекта предвиђеног за појачано одржавање у оквиру друге године његове имплементације.

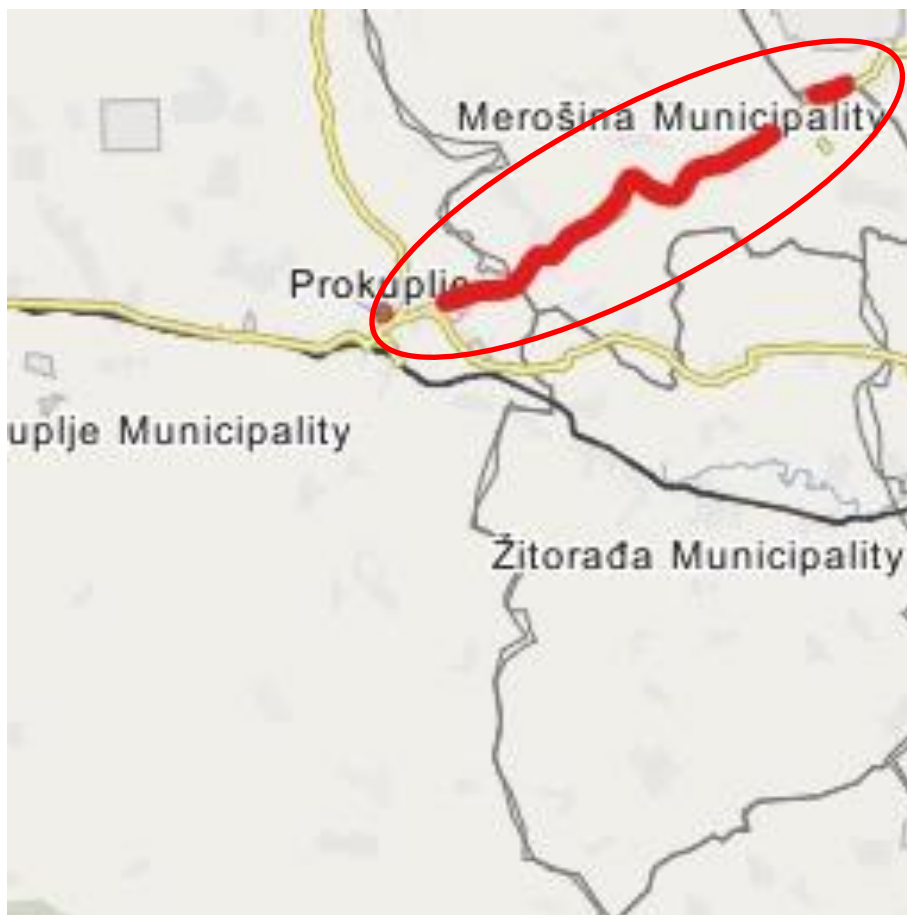
Основни циљ Пројекта (Пројекат рехабилитације путева и унапређење безбедности саобраћаја) је „пужање подршке Влади Републике Србије у унапређењу ефикасности и безбедности саобраћаја на мрежи магистралних и регионалних путева. То ће се постићи кроз побољшање једног дела путне мреже сразмерно повећању примене ефикасних решења у управљању ресурсима путне привреде, кроз институционализацију принципа пројектовања безбедности путева и провера безбедности саобраћаја, као и јачањем институционалних капацитета ЈППС“.

Опис локације

Предложена деоница налази се у Нишавском и Топличком управном округу и лоцирана је у југоисточном и јужном делу Републике Србије.

Деоница припада државном путу IB реда број 35. Све стационаже дате су у складу са новим Референтним системом из децембра 2015. године (*).

Главни пројекат појачаног одржавања (интервенције) ради се на дужини од 11.503 km. Почетак деонице дефинисан је 500 m пре чвора 3526 Мерошина, посматрано у смеру супротно од раста стационаже (приближна стационажа km 207 + 502). Крај деонице дефинисан је 800 m испред чвора 3527 Прокупље (Орљане)* посматрано у смеру раста стационаже, односно на месту завршетка саобраћајне траке за спора возила на улазу у Прокупље (приближна стационажа km 219 + 005). Саобраћајна трака за спора возила је на успону у смеру Прокупље - Мерошина (смер супротан од раста стационаже) (Слика 1.1).



Слика 1.1 - Локација деонице државног пута IБ реда број 35, предвиђене за појачано одржавање

Дуж деонице се налазе насеља: Мeroшина, Југбогдановац (општина Мeroшина) и Нова Божурна (општина Прокупље).

Мeroшина се налази у западном делу Нишке котлине. Општина је позната по пољопривредној делатности, посебно по узгајању облачинске вишње. Подручје општине има 27 насеља, у којима према подацима пописа становништва 2002. године живи 14 812 становника. По површини спада у ред најмањих општина у Србији, што није случај са густином насељености. Са просечном густином од 130 становника/ km^2 сврстава се у ред релативно густо насељених подручја. Налази се на долинским странама Крајковачке реке, леве притоке Ј. Мораве (230 - 260 m н.в.).



Слика 1.2 - Почетак деонице

Југбогдановац је насеље у општини Мeroшина у Нишавском управном округу. Ратарско - сточарско и воћарско сеоско насеље збијеног типа на долинским странама Југбогдановачке реке, леве притоке Ј.Мораве. Налази се на 300 - 320 м н.в.

Нова Божурна је насеље у општини Прокупље у Топличком управном округу. Ради се о приградском ратарском насељу полуразбијеног типа на долинским странама периодичног Градског потока, леве притоке реке Топлице. Налази се на 340 - 360 м н.в.



Слика 1.3 - Крај деонице

Од почетка деонице, осим у деловима насељених места, преовлађују оранице, воћњаци и виногради који су испресецани мањим парцелама на којима се задржала аутохтона ливадска вегетација. У близини Крајковачке и

Југбогдановачке реке се налазе деградирани шумарци, који се простиру дуж обала.

На посматраној деоници постоји укрштај са државним путем II Б реда бр. 417 (чвор М.Јастребац) и укрштај са државним путем II Б реда бр. 418 (чвор Орљане).

Од почетка до краја предметне деонице државног пута IБ реда број 35, два мања речна тока је пресецају и то на следећим стационачима: ~ km 208+500 - Крајковачка река и ~ km 215+400 - Југбогдановачка река (Слика 1.4).



Слика 1.4 - Положај водотокова у односу на предметни државни пут IБ реда бр. 35



Слика 1.5 - мост преко Крајковачке реке



Слика 1.6 - мост преко Југбогдановачке реке

Постојеће стање система за одводњавање захтева темељно чишћење јаркова и пропуста од нагомиланог отпада и растиња.

Што се тиче могућег загађења током експлоатације, она су ограничена само на акциденте. У том случају, како је дефинисано од стране Министарства унутрашњих послова и у Закону о водама, примењују се процедуре за деловање у акцидентним ситуацијама.

Опис радова на појачаном одржавању

На основу анализе безбедности саобраћаја (пре свега анализе података о типу саобраћајних незгода) као и структуре саобраћајног тока, узроци настанка саобраћајних незгода налазе се пре свега у непоштовању саобраћајних прописа као и неадекватној саобраћајној сигнализацији.

На највећем делу деонице усвојена ширина саобраћајне траке $t_v = 3.25$ m и ширина ивичне траке $t_{iv} = 0.35$ m, што чини укупну ширину коловоза од 7.20 m. Проширења коловоза извршена су на местима где је било неопходно обезбедити простор за мимоилажење два теретна возила. Пројектована нивелета постављена је тако да се што више прилагоди постојећем стању.

На основу утврђеног стања коловозне конструкције усвојене су следеће стратегије појачаног одржавања коловозне конструкције:

- делимична поправка која предвиђа уклањање постојећег асфалта и израда нових асфалтних слојева;
- израда нових слојева коловозне конструкције.

Сви пропусни и мостовски отвори су задовољавајуће капацитивне способности. Једина интервенција са хидротехничког аспекта подразумева чишћење наталоженог материјала у наведеним зонама, како би се остварило несметано отицање.

Пројекат не захтева пресељење локалног становништва, ново заузимање површина, као ни дуготрајне поремећаје у природном окружењу, насељима и активностима локалног становништва.

Систем одводњавања задржава постојећи концепт (риголи, слободно отицање атмосферске воде са коловоза преко банке), осим на местима где су предвиђени цевни системи за прихват отпадних вода и сепаратори за пречишћавање истих.

Одводњавање атмосферске воде са коловозних површина је обезбеђено у оба смера, са узбрдне стране подужно риголима и одводним јарковима, а попречно пропустима испод коловоза до реципијента.

Предвиђено је да се отпадна вода са коловоза контролисано одводи ка реципијенту цевним системима где је то неопходно и пречишћава помоћу сепаратора. На остатку деонице, атмосферске воде са коловозних површина слободно ће отицати преко ивице коловоза.

Пречишћавање отпадне воде планирано је сепараторима који ће бити постављени на свим местима где се кишне воде испуштају у локалне водотоке, како се постојећа биолошка равнотежа истих не би нарушила. На овим местима ће бити постављени сепарациони системи, а у складу са Условима Завода за заштиту природе Србије, који предвиђају овакву меру заштите водотокова од загађења које се спира са површине коловоза предметне деонице државног пута. Степен пречишћавања на постројењима, треба да обезбеди постојећи квалитет воде река Крајковачке и Југбогдановачке. Сепарациони системи су предвиђени на стациоณาма km 208 + 462.82 и km 215 + 339.83.

2. ПОЛИТИКА, ПРАВНИ И АДМИНИСТРАТИВНИ ОКВИР

Надлежне институције

Надлежно министарство задужено за заштиту животне средине (Министарство заштите животне средине) је главна институција у Републици Србији, одговорна за формулисање и спровођење политике заштите животне средине.

Осталим аспектима управљања заштитом животне средине а који се односе на пројекте путне рехабилитације, бави се неколико других институција, међу којима су Завод за заштиту природе Републике Србије и Завод за заштиту споменика културе Републике Србије, као и ЈППС.

Важеће законодавство Републике Србије

Заштита животне средине у Републици Србији је регулисана кроз неколико националних и подзаконских аката. Актуелни закони из области заштите животне средине, дати су у Прилогу III.

Процедура процене утицаја на животну средину у Републици Србији

У правном систему Републике Србије, процедура процене утицаја на животну средину, регулисана је Законом о процени утицаја на животну средину, који је у потпуности у складу са Европском Директивом ЕИА - 85/337/ЕЕС. Према томе, процена утицаја на животну средину није потребна за пројекте путне рехабилитације, осим оних деоница које су смештене у оквиру или у близини заштићених природних и културних подручја. Пројектант у име и за рачун ЈППС прибавља услове Завода за заштиту природе Србије и надлежног Завода за заштиту споменика културе, под којим се може изводити предметни пројекат. Након тога, Пројектант израђује и доставља ЈППС Захтев за издавање мишљења о потреби процене утицаја на животну средину, заједно са прибављеним условима надлежних институција, како би се ЈППС обратило за мишљење надлежном министарству. У случају да министарство пропише обавезу спровођења поступка процене утицаја на животну средину, пројектант је у обавези да изради и достави ЈППС Захтев за одлучивање о потреби процене утицаја на животну средину.

На основу горе наведених критеријума, добијено је мишљење Министарства заштите животне средине да овај пројекат не захтева израду Студије о процени утицаја на животну средину (Прилог VI).

Битне смернице и налози међународних финансијских институција

Рехабилитацију пута финансирају Међународне финансијске институције, па ће на све радове морати да се примене следећи захтеви зајмодавца:

- Светска Банка: Оперативне смернице ОП 4.01, процена утицаја, која захтева делимичну Студију о процени утицаја на животну средину, као и одговарајући план управљања животном средином за пројекте који припадају категорији Б;

- Европска Банка за обнову и развој: Заштита животне средине и социјалне смернице 2008;
- Европска Инвестициона Банка: Изјава о еколошким и социјалним принципима и стандардима (2008).

Европска Банка за обнову и развој и Европска Инвестициона Банка захтевају да пројекат буде урађен у складу са Законима Републике Србије и стандардима Европске Уније.

Изводи се закључак да за ову врсту инвестиције, према прописима Владе Републике Србије, није предвиђен План управљања животном средином, док према смерницама Светске Банке, за пројекте појачаног одржавања какав је предметни пројекат, захтева се делимична процена утицаја на животну средину и израда Плана управљања животном средином.

3. ОЦЕНА ОСНОВНИХ УСЛОВА НА ТРАСИ ТОКОМ ИСТРАЖИВАЊА

Деоница Мерошина - Прокупље (Орљане)* у дужини од 11,503 km пролази преко територије општина Мерошина и Прокупље.

Институт за путеве а.д. Београд је спровео истраживање путног правца као саставни део активности израде пројекта у неколико наврата током септамбра и октобра месеца 2017. године и извршио детаљну процену стања на деоници Мерошина - Прокупље (Орљане)*.

Природни ресурси и културно наслеђе

Непосредно на деоници пута Мерошина - Прокупље (Орљане)*, нема заштићених природних и културних добара на које би могао да утиче пројекат појачаног одржавања.

Решењем Завода за заштиту природе Србије (бр. 020 - 751/3 од 03.03.2017. год.) издати су услови заштите природе. Предвидети таква решења и мере које ће обезбедити услове за очување ваздуха, земљишта, подземних и површинских вода.

У Условима које је издао Завод за заштиту споменика културе „Ниш“ (број решења 404/3 од 20.04.2017. године), утврђени су услови за предузимање мера техничке заштите а у циљу очувања непокретног културног добра и археолошких налазишта.

Мере техничке заштите се могу предузети под условима да пројекат обухвата и земљане радове на ископу на самој траси пута или његовом проширењу. Инвеститор је у обавези да обезбеди стални археолошки надзор у току извођења земљаних радова. У случају да се приликом земљаних радова наиђе на неевидентирани археолошки локалитет или његов део, Инвеститор је дужан да одмах заустави радове и о томе без одлагања обавести Завод за заштиту споменика културе „Ниш“, обезбеди услове за археолошка истраживања, конзервацију и презентацију. Инвеститор је дужан да обезбеди средства за истраживања, заштиту, чување, публикавање и презентацију истог.

У току реализације пројекта, неће бити новог заузимања површина.

Насеља

Дуж деонице налазе се насеља: Мерошина, Југбогдановац и Нова Божурна.

Мерошина је центар истоимене општине и гравитационо средиште секундарног значаја са обе стране пута Ниш - Приштина (Слика 3.1).



Слика 3.1 - Улазак у насељено место Мeroшина

Након уласка у насељено место Мeroшину са леве стране се налази предшколска установа „Полетарац“. Ту је и ОШ „Јастребачки партизани“ (Слика и 3.3).



Слика 3.2 - ОШ "Јастребачки партизани" у Мeroшини



Слика 3.3 - Предшколска установа „Полетарац“

Након тога, са десне стране предметног државног пута IБ реда бр. 35, налази се на бензинску станицу иза које је укрштање са путем који води ка Облачинском језеру.

Зграда општине Мeroшина је у наставку предметног државног пута IБ реда бр. 35 са леве стране (Слика 3.4)



Слика 3.4 - Општина Мeroшина



Слика 3.5 - Кафана са преноћиштем

После моста на Крајковачкој реци се налази на угоститељски објект „Мачков конак“ (Слика 3.5) а на изласку из насељеног места Мeroшина, са леве стране државног пута 1Б реда бр. 35, налази се фабрика за откуп и рециклажу пет амбалаже (Слика 3.6).



Слика 3.6 - Рециклажа пет амбалаже

Пут се даље пружа кроз пољопривредно земљиште (оранице, воћњаке) без насеља и индустрије.

Након неколико километара се наилази на Југбогдановац (Слика 3.7), који представља ратарско - сточарско и воћарско сеоско насеље збијеног типа и то на долинским странама (већи део је на левој) Југбогдановачке реке, са обе стране пута Ниш - Приштина. Налази се на територији општине Мерошина и то 8 km ЈЗ од Мерошине а према попису из 2002. године има 474 становника.



Слика 3.7 - Улазак у насељено место
Југбогдановац



Слика 3.8 - Основна школа у
Југбогдановцу - издвојено одељење
ОШ „Јастребачки партизани“

Пре наиласка на приградско насеље Нова Божурна, са десне стране пута је примећена мања дивља депонија (комунални отпад и шут) а затим са леве стране пута стовариште и велепродаја гума (Слика 3.9) и потом „Агротоп Комерц д.о.о.“ - велепродаја пестицида, семенских производа, фолијарних и водотопивих ђубрива, као и продаја свог осталог пратећег репроматеријала за пољопривреду (Слика 3.10).



Слика 3.9 - Стовариште и велeпpодаја гyмa



Слика 3.10 - „Агротоп Комерц д.о.о.“



Слика 3.11 - Улазак у насељено место Нова Божурна

Нова Божурна је приградско ратарско сеоско насеље полузбијеног типа, на долинским странама периодичног Градског потока, леве притоке Топлице, са обе стране пута Мрошина - Прокупље.

Водотокови

У коридору посматране деонице се налазе Крајковачка и Југбогдановачка река, које припадају сливу реке Ј. Мораве (Слике 3.12, 3.13 и 3.14). Поменуће реке пресецају трасу државног пута IБ реда бр. 35.



Слика 3.12 - Ток Крајковачке и Југбогдановачке реке

На траси пута постоје два моста који су предвиђени за рехабилитацију.

Назив објекта	Стационажа (km)	дужина (m)	водоток
Мост преко Крајковачке реке (Слика)	208 + 470.80	16,70	река
Мост преко Југбогдановачке реке (Слика)	215 + 348	16,30	река



Слика 3.13 - Мост преко Крајковачке реке



Слика 3.14 - Мост преко Југбогдановачке реке

Одводњавање атмосферске воде са коловозних површина је обезбеђено у оба смера, са узбрдне стране подужно риголима и одводним јарковима, а попречно пропустима испод коловоза до реципијента.

Сви риголи и каналете су усмерени ка пропустима. Отпадна вода се контролисано одводи ка реципијенту и пречишћава.

На траси пута постоји и више плочастих пропуста за повремене бујичне водотоке.

Података о квалитету површинских вода на предметној деоници државног пута нема с обзиром да не постоје мерне станице на Крајковачкој и Југбогдановачкој реци.

Због природе радова на појачаном одржавању пута, а уз примену Плана за ублажавање утицаја и Плана праћења утицаја на животну средину, водотокови неће бити под негативним утицајем.

Ваздух

У коридору деонице Мерошина - Прокупље (Орљане)*, не постоје тачкасти извори загађења ваздуха. Индустијских постројења која утичу на аерозагађење нема.

ЈППС ће преко услуге консултантског надзора надгледати све радове Извођача, укључујући и проверу поседовања одговарајуће радне дозволе, као и дозволе подизвођача.

Подаци о измереним вредностима загађења ваздуха на посматраном коридору нису били доступни.

На основу досадашњег искуства и очекиваног саобраћајног оптерећења, током и после планираних радова на појачаном одржавању, не очекује се повећање постојећег нивоа загађујућих материја у ваздуху.

Путеви и железнице

На предметној деоници државног пута IБ реда, бр. 35, постоји чвор Мерошина (број 3526 према референтном систему, укрштај са путем IIБ реда бр.417), затим чвор Прокупље (број 3527 према референтном систему, укрштај са путем IIБ реда бр. 418) као и приступи са општинских путева и неklasификованих путева.

Бука

На основу искуства и очекиваног саобраћајног оптерећења, планирани радови на појачаном одржавању као и експлоатација пута након појачаног одржавања на разматраној деоници, неће довести до повећања нивоа буке.

4. РЕЗИМЕ УТИЦАЈА НА ЖИВОТНУ СРЕДИНУ

Следећа табела даје кратак преглед утицаја на животну средину који су предвиђени за време трајања пројекта.	значај	коментар
утицаји на коришћење земљишта / насеља	низак	Током реализације пројекта, неће бити новог заузимања земљишта.
подземне и површинске воде	низак	Због мале количине воде која одводњавањем може доћи до реципијената и уз постављање сепаратора, негативан утицај је минималан или занемарљив.
квалитет ваздуха	низак	Привремени утицај
флора и фауна (заштићена подручја и врсте)	низак	Према препорукама прописаним у оквиру услова добијених од стране Завода за заштиту природе Србије; Нема заштићених подручја.
бука,	низак	Привремени утицај
приступне тачке укрштања главног и локалних путева	низак	Појачано одржавање неће утицати на постојеће тачке укрштања.
управљање земљиштем	низак	Уз примену одговарајућих мера поступања са отпадом.
отпад	низак	Осигурано кроз управљање отпадом - План управљања отпадом и отпадним водама биће припремљен и

Следећа табела даје кратак преглед утицаја на животну средину који су предвиђени за време трајања пројекта.	значај	коментар
		реализован.
кумулятивни утицаји итд.	умерени/низак	Током извођења радова на појачаном одржавању, привремено се може изазвати благи пораст нивоа буке и концентрације загађујућих материја у ваздуху.

Пројекат за појачано одржавање пута на предложеној деоници Мерошина - Прокупље (Орљане)*, имаће мали утицај на животну средину (категорија Б). Већина утицаја је привременог карактера и престају након окончања радова на појачаном одржавању пута.

Разматрана деоница припада регионалној и локалној путној мрежи на којој се не очекује повећање друмског саобраћаја услед појачаног одржавања пута. Потенцијално повећање брзине возила на посматраној деоници, регулисаће се кроз пројекат безбедности, који ће укључити примену активних и пасивних мера за контролу брзине возила.

Могући привремени негативни утицаји као последица грађевинских активности састоје се од: поремећаја одвијања саобраћаја, безбедности на путу, оштећења на приступним путевима, буке, сметње услед стварања прашине, отпада и загађења ваздуха, потенцијалних утицаја на земљиште и водне ресурсе, кратак поремећај биодиверзитета и околних насеља. Ванградилишне активности укључују радове у позајмишту и асфалтној бази, којима, ако се не управља правилно, могу да проузрокују локалне негативне утицаје. Привремене канцеларије и помоћни објекти могу да буду потенцијални извори краткотрајних негативних утицаја.

План управљања животном средином фокусира се више на фазу извођења радова на појачаном одржавању, јер ће постати део одговарајућег уговора за имплементацију и као такав будућа обавеза Извођача. Активности везане за редовно одржавање деонице неће бити у фокусу овог Плана управљања животном средином, већ се бити само представљене у сврху стицања комплетне слике.

Бука и загађење ваздуха у стамбеним зонама

Очекује се да ће локално становништво у непосредној околини предметне деонице државног пута IB реда бр. 35 Мерошина – Прокупље (Орљане)*, током радова на појачаном одржавању бити изложено загађењу ваздуха и повећаним нивоима буке. Стамбених објеката на деоници има и то на почетку деонице (насељено место Мерошина), затим следи насељено место

Југбогдановац (Слика 4.1) и приградско насеље Нова Божурна. У осталом делу предметне деонице државног пута, присутни су појединачни објекти и то углавном мање услужне делатности (стоваришта грађевинског материјала, продаја сточне хране) или велепродаја аутомобилских и камионских гума, као и велепродаја пестицида, семенских производа, фолијарних и водотопивих ђубрива („Агротоп Комерц д.о.о.“).



Слика 4.1 - Насеље Југбогдановац са груписаним објектима

Локално, може доћи до привременог и умереног погоршања квалитета ваздуха због прашине, саобраћаја, грађевинске механизације као и повишеног нивоа азотних оксида (NOx) и сумпороксида (SOx), од рада грађевинске опреме чији су издувни гасови примарни загађивачи. Прашина може да се наталожи на вегетацији, усевима и стамбеним објектима.

Бука изазвана извођењем радова на појачаном одржавању има само привремени утицај. Ипак, када су у питању планирани радови на појачаном одржавању државног пута IБ реда бр. 35, неопходно је ограничити активности на дневни рад (не између 20 до 7 сати или према договору са јавним органима). Такође, рад опреме са уграђеним пригушивачима буке, звучне баријере код радова који праве буку и то дуже од једног дана на истој локацији. Извођач радова, као меру ублажавања утицаја односно избегавања/минимизирања емисије прашине на градилишту, неопходно је да предузима квашење проблематичних површина на градилишту и то периодично и у зависности од временских услова.

Могуће загађење воде

Током појачаног одржавања пута, може доћи до контаминације воде услед отицања и изливања течности у делу градилишта које служи за одржавање механизације, као и од санитарних отпадних вода.

Што се тиче могућег загађења током рада, она су ограничена само на акцидент. У том случају, како је дефинисано од стране Министарства унутрашњих послова и у Закону о водама, примењују се процедуре за деловање у инцидентним ситуацијама.

Просипање горива и мазива, јавља се на градилишту и паркингу за механизацију и то у току процеса одржавања и прања опреме, возила и радних машина. Зауљена вода од прања, пре пражњења треба да се пропушта кроз гравитациони сепаратор уља адекватне величине.

Уколико дође до изливања на било ком делу пута, посебно где пресеца водотокове или долази са њима у линијски контакт, да би се ублажио проблем, Извођач треба да користи апсорбујуће материјале, као што су упијајуће простирке/тканине или песак и да uklони горњи контаминирани слој земљишта који се односи на одређену локацију, у складу са Законом о водама („Сл. гласник РС” бр. 30/10 и 93/12).

Потенцијални кумулативни утицаји

Током истраживања на терену и израде Плана управљања животном средином, посебна пажња се обратила на активности које потенцијално могу да доведу до негативних кумулативних ефеката.

Како је на посматраном подручју потенцијални извор загађења животне средине једино рехабилитована деоница државног пута IB реда бр. 35, кумулативних утицаја нема.

5. ПЛАН УПРАВЉАЊА ЖИВОТНОМ СРЕДИНОМ

Могући утицаји на животну средину биће ублажени током пројектовања, пре и током појачаног одржавања и у фази експлоатације, као што је приказано у Плану управљања животном средином.

Основна процена предложеног пројекта за појачано одржавање пута је да ће утицаји бити незнатни, реверзибилни и да се њима може управљати ако се правилно спроводе мере за ублажавање утицаја, као што је дато у Плану управљања животном средином. План (Прилог I и Прилог II) је заснован на врсти, обиму и трајању идентификованих утицаја на животну средину. ЈППС ће руководити пројектовањем, надзором и извођачем радова на примени Плана управљања животном средином.

А. ПЛАН ЗА УБЛАЖАВАЊЕ

План ублажавања утицаја на животну средину (Прилог I) садржи предложене мере ублажавања. Он резимира све предвиђене утицаје на животну средину и на основу тога одређује мере ублажавања током пројектовања, појачаног одржавања и експлоатације. План упућује на услове добијене од надлежних институција, законе и уговорна докумената, приближну локацију, временски оквир, као и одговорност за његово спровођење и надзор.

Управљање од стране извођача радова

Препоруке и предложене мере за ублажавање приказане у Прилог I. Мере ублажавања чине саставни део процеса пројектовања и извођења радова на појачаном одржавању и као такве, њихове трошкове укључити у цену радова.

Искуство показује да неадекватна примена Плана управљања животном средином од стране Извођача, настаје због његове слабе повезаности са уговорним документима. План управљања животном средином део је програма рада и Извођач према њему треба тако да се односи и да га спроводи како се захтева.

Извођач радова ће користити овај документ да провери усклађеност са Планом управљања животном средином. Обавеза Извођача је да спровођење мера за ублажавање утицаја на животну средину урачуна у цену својих укупних трошкова.

Извођач је у обавези да обезбеди кратку изјаву којом потврђује да:

- је План управљања животном средином укључен у цену;
- Извођач има квалификовану и искусну особу у свом тиму, која ће бити одговорна за усклађеност између животне средине са Планом управљања животном средином.
- Извођач радова и спољна сарадња, раде у складу са националним законима Републике Србије, стандардима ЕУ и захтевима зајмодавца.

Фаза пројектовања

Мере за ублажавање утицаја су део стандардног начина пројектовања и појачаног одржавања и као такве, њихови трошкови ће бити укључени у цену појачаног одржавања.

План организације градилишта

Израда Плана организације градилишта је обавеза Извођача као и обавеза да у складу са њим и поступа.

Разматрана деоница се не налази унутар заштићеног подручја за које је спроведен или покренут поступак заштите. Сходно томе, Завод за заштиту природе Србије издао је услове који се односе на организацију градилишта (Прилог VI) и који се морају уважити при изради Плана организације грађења.

Припрема градилишта и постављање објеката, односи се на све објекте Извођача као што су: складишта, радионице, бетонска база, асфалтна база, итд. Локације и развој извођачевих објеката биће одобрени од стране стално присутног инжењера.

Узимајући у обзир услове заштите природе, законску регулативу и захтеве заштите животне средине, приликом избора локације и организовања градилишта, као и приликом извођења радова мора се испоштовати следеће:

1. привремене локације за складиштење потребног грађевинског и другог материјала и опреме, неопходно лоцирати ван простора са високом вегетацијом, као и плавних зона река Крајковачке и Југбогдановачке и ограничити искључиво на време трајања радова;
2. забранити одлагање било каквог отпада, посебно грађевинског (привремене или трајне локације) у приобалном појасу и самом кориту река (Крајковачке и Југбогдановачке), као и простору са високом вегетацијом;
3. да се након завршетка радова све површине које су на било који начин деградиране грађевинским и другим радовима, што пре санирају;
4. приликом извођења радова строго се придржавати коридора пута, како се при манипулацији возилима и машинама не би оставиле последице на шири простор;
5. користити постојећу путну мрежу без изградње нових путева, у циљу спречавања фрагментације простора и постојећих станишта;
6. током извођења радова предузети све мере предострожности како би се дрвореди у насељу или појединачна стабла уз трасу пута максимално заштитила од могућег оштећења, као што је ломљење грана и скидање коре са дебла при кретању механизације;
7. током извођења радова максимално очувати обалски појас река (Крајковачке и Југбогдановачке), односно забранити уништавање приобалне вегетације;
8. током извођења грађевинских радова у непосредној близини стамбених објеката планирати орошавања, како би се спречило подизање прашине и негативан утицај на људе;

9. забранити сервисирање возила и машина дуж трасе и коридора пута. Уколико дође до хаваријског изливања горива, уља/мазива и других штетних материја, обавезна је санација површине и враћање у првобитно стање;
10. није дозвољено извођење радова у току ноћних сати у насељеном подручју због могућег утицаја буке од грађевинских машина и возила;
11. предвидети постављање заштитних ограда, пешачких прелаза и пролаза на местима где је то најсврхисходније, нарочито на локацијама у близини насеља;
12. током извођења радова дуж целе трасе одржавати максимални ниво комуналне хигијена. Дефинисати локације за постављање контејнера за привремено депоновање комуналног отпада;
13. простор под Извођачевим објектима ограничити на минимум, како би се смањило непотребно рашчишћавање вегетације;
14. објекти Извођача радова треба да буду ограђени адекватном заштитном оградом;
15. асфалтне површине, укључујући и површине за паркирање возила, радионице и складишта горива буду прописно дрениране (одводњаване). Сакупљена вода мора бити третирана кроз сепаратора којим се одваја уље и нафта.
16. простор за складиштење горива буде бар на 20 m удаљености од водотока;
17. ако се на градилишту чува више од 5 000 литара горива, оно треба да се складишти у затвореним резервоарима на бетонској подлози која може да издржи 110 % капацитета резервоара
18. сва отпадна уља, филтери за уља и гориво биће прикупљани и одлагани на сигурним местима. Приликом затварања градилишта, сво контаминирано земљиште треба ископати и заменити новим слојем земљишта;
19. уклоњен материјал слагати у гомиле одговарајуће величине, у складу са захтевима прањања и поновне употребе истих;
20. ограничити обим ископавања како би се смањила могућност ерозије земљишта. Извођач радова треба да обезбеди мере заштите којима ће се спречити ерозија земљишта;
21. применити методологију заштите и очувања земљишта подложних подручја, како би се смањило отицање атмосферских вода која носи еродован материјал са места;
22. избегавати ископавања и руковања машинама (рад машинама) у влажним теренским условима;
23. по завршетку радова неопходно је што пре уклонити механизацију, грађевински материјал, контејнере, резервне делове и другу опрему;
24. уколико је дошло до нарушавања простора дуж трасе треба га санирати (култивисати терен, односно успоставити биљни покривач уз примену одговарајућих врста које су биолошки постојане у датим климатским условима).

ЈППС је дужно да провери, преко ангажованог консултанта за надзор да ли су захтеви Плана управљања животном средином и Плана управљања безбедношћу на раду укључени у организацију градилишта.

Почетак фазе појачаног одржавања - Извођачев План заштите животне средине

Током извођења радова на појачаном одржавању, Извођач ће радити у складу са захтевима Извођачевог Плана заштите животне средине (заснованог на Плану управљања животном средином), који је одобрен од стране ЈППС. Надзор и праћење спровођења Извођачевог Плана заштите животне средине предузима се на следећи начин:

- По уговору, Извођач радова има почетну одговорност за припрему и спровођење Извођачевог Плана заштите животне средине;
- Стално присутан инжењер упутиће Извођача радова у погледу сагласности са Извођачевим Планом заштите животне средине;
- ЈППС, вршиће независно праћење радова и том приликом, стално присутном инжењеру могу да издају саопштење о неисправностима, који он преноси Извођачу;
- Извођач ће имати свог представника на лицу места, Инжењер на градилишту, који ће бити одговоран за спровођење уговора и његову усклађеност са Извођачевим планом заштите животне средине.

Пре почетка рада, Извођач припрема Извођачев План животне средине. Извођачев план ће се односити на услове појачаног одржавања у Плану управљања животном средином који је везан за уговорну докуменатацију, укључујући и мере у складу са националном законском регулативом и захтевима зајмодавца.

У Извођачевом Плану животне средине, детаљно је представљено како се Извођач односи према активностима појачаног одржавања у оквиру Плана управљања животном средином. Извођач ће доставити Извођачев План заштите животне средине ЈППС на одобрење.

Након усвајања Извођачевог плана животне средине, Извођач заједно са особом која ће бити одговорна за надгледање плана, састаје се са Саветником за надзор пројекта на градилишту. Уколико је План прикладан и применљив, Консултант обавештава ЈППС, да Извођач може да почне са радовима.

Радови на појачаном одржавању

Техничке спецификације за извођење радова, које се односе на заштиту животне средине, здравља и безбедности на раду:

- Прелиминарни радови,
- Радови на појачаном одржавању постојећег коловоза,
- Земљани радови,
- Одводњавање,

- Системи саобраћајне сигнализације.

Управљање заштитом животне средине у току радова на појачаном одржавању

Узимајући у обзир све наведене утицаје, од суштинског је значаја за Извођача радова да припреми, а касније и спроведе Извођачев План управљања животном средином, како би се обезбедило поштовање законских и зајмодавачевих захтева. Извођачев План управљања животном средином наглашава следеће:

- Распоред на градилишту и детаље предложених мера за решавање негативних утицаја на животну средину који произилазе из његовог постојања. Опис и распоред подручја са опремом за одржавање и складишних објеката мазива и горива, укључујући удаљености од водених површина;
- План управљања канализацијом и отпадним водама односно обезбеђивање санитарног чвора које би спречило загађивање водотокова;
- План (механизам и организациона структура), у коме се износе средства помоћу којих локално становништво и друга лица на која утиче овај пројекат, могу скренути пажњу и упутити притужбе тј. начин на који и коме оне могу бити упућене (нпр. кроз дијалоге, консултације и сл.), (види Прилог IV, Жалбени механизам);
- План управљања земљиштем детаљно даје мере које треба предузети како би се минимизирао ефекат ерозије ветра и воде, мере којима се смањује губитак плодности горњег слоја земљишта, временских рокова, транспортних путева и депонија;
- План смањења утицаја прашине предвиђа распоред за прскања приступног пута, у оближњим насељима дуж трасе пројекта, као и списак опреме која се користи. Ово се односи на сва градилишта и транспортне путеве. Током појачаног одржавања, када се може генерисати прашина, Извођач ће пратити услове на месту извођења радова и примену мера контроле прашине, који укључују смањење саобраћаја током изградње и прскање водом на изложеним површинама;
- План који указује на локацију ископавања и вађења материјала, као и мере санације које треба реализовати за подручја позајмишта и приступних путева, након завршетка пројекта;
- План управљања отпадом и отпадним водама. Одлагање отпада: сви грађевински отпадни материјали, укључујући бачве, даске, песак и шљунак, цементне вреће, треба да буду прикладно одложени. Ако овим не може да се поврати стара вредност подручја, све материјале треба безбедно одложити на депоније са одобреним локацијама. Опасан отпад ће се чувати и уклонити са градилишта у складу са Законом о управљању отпадом („Сл. Гласник РС“ бр. 36/09, 88/10 и 14/16). Извођачев план за примену пројекта треба да обухвати све аспекте управљања отпадом, укључујући инплементацију праксе и стандарда, као што су смањење, поновна употреба и рециклажа;

- План управљања отпадом ће, као минимум, садржати детаље привременог складиштења отпада, пренос отпада и предтретман пре коначног одлагања или рециклаже. Морају се користити лиценцирани објекти за складиштење отпада у чврстом и течном стању и обавезно је да се прати сав отпад који напусти градилиште, у складу са надлежностима. Као део Плана од Извођача се очекује да направи обрасце по којима се успоставља ланац одговорности за отпад по напуштању градилишта. Према томе, контролор отпада ће задржати један примерак обрасца, возач увек са собом носи копију којом обезбеђује да сав пописан терет завршава на депонији. Извођач ће чувати све записнике за потребе ревизије и да тиме покаже да је пројекат у складу са најбољом инжењерском праксом и важећим законима;
- План управљања складиштењем уља и горива. Извођачев план за примену пројекта треба да покрије све процедуре за складиштење, превоз и коришћење уља и горива, пуњење постројења и машина, процедуре за смањење ризика загађења воде и земљишта. Сва уља и горива морају да се чувају у секундарним складиштима капацитета 110 %, а уколико дође до просипања неопходно је да се одмах очисти. Возила која служе за досипање горива носиће одговарајућу опрему помоћу које је могуће одмах покупити просуто гориво. Све категорије просипања биће пријављене у складу са Планом;
- План управљања радовима на реци. Посебан имплементациони план за деоницу треба да обухвата процедуре и планове за очување водених станишта током радова поред Крајковачке реке и Југбогдановачке реке;
- План управљања градилиштем. Посебан имплементациони план за деоницу треба да садржи процедуре за постављање и функционисање градилишта у циљу очувања локалне заједнице и природних ресурса;
- План за хитне одговоре. Посебан имплементациони план за деоницу треба да садржи процедуре за реаговање у ванредним ситуацијама у случају несреће или већих акцидената, како би се заштитили људи, имовина и природни ресурси. Треба навести коју опрему треба доставити на лице места како би се ублажиле последице просипања загађујућих материја;
- Бука - сва опрема треба да буде лиценцирана и одобрена у складу са стандардима ЕУ. Ово важи за све машине, возила и градилишта где бука и вибрације утичу на осетљиве рецепторе. У складу са Законом о заштити од буке у животној средини (Сл. Гласник РС бр. 36/09 и 88/10), Извођач је одговоран да обезбеди да бука и вибрације не утичу на локално становништво. Извођач ће ограничити све радове 07:00 - 19:00 часова;
- План рекултивације. Чишћење и рекултивација градилишта и уклањање објеката Извођача. Извођач радова одговоран је за чишћење градилишта. Ово укључује уклањање свих отпадних материјала, машина и контаминираног земљишта. У складу са Законом о управљању отпадом (Сл. Гласник РС бр. 36/09, 88/10 и

14/16), Извођач ће разрадити план за предају, продају или уклањање свих билјака, возила и машина како би се уклонили са градилишта. Сва места на градилишту и подручја рада биће санирана, тако да могу бити враћена, што је ближе могуће, у претходно стање и служити њиховој претходној сврси. Ово укључује стабилизацију и пејсажно уређење свих градилишта. У складу са Законом о заштити животне средине („Сл. гласник РС”, бр.135/04, 36/09, 36/09 - др.закон и 72/09 - др. Закон, 43/2011-одлука УС и 14/16), након завршетка посла, отпад неће остати на лицу места. Уколико Извођач не уклони отпад, ЈППС има право да обустави исплату и организује чишћење, чији ће трошкови заједно са административним трошковима бити урачунати у коначну исплату.

Безбедност

Безбедност и процена опасности: пре почетка рада, Извођач ће морати да идентификује потенцијалне опасности. У одредбама за хитне одговоре треба да буде укључен План безбедности на градилишту који треба да садржи предлог лица које ће се одмах контактирати и које би требало да буде на располагању у случају несреће (акцидента). План безбедности градилишта ће бити достављен на одобрење Саветнику за Надзор пројекта, недељу дана пре почетка рада.

- Извођач је у обавези да онемогући употребу дроге и алкохола на градилишту;
- У План безбедности градилишта Извођач радова ће укључити одредбу за безбедно радно окружење и обезбеди сигурносне мере и заштитну опрему за све раднике, укључујући опрему за руке, главу, очи и уши, као и заштитну обућу;
- У План безбедности градилишта укључити одредбу за прву помоћ на лицу места и запослити обучену особу за пружање прве помоћи, а у складу са Законом о безбедности и здрављу на раду („Сл. Гласник РС” 101/05 и 91/15);
- Извођач радова ће обезбедити радницима снабдевање пијаћом водом, тоалете, водом за прање;
- План управљања безбедношћу на раду, је неопходан како би се осигурале одредбе здравља и безбедности током радова на појачаном одржавању;
- Извођач је дужан да изврши све пројектне активности поштујући План управљања безбедности на раду и све српске законе и подзаконске акте који се тичу питања здравља и безбедности.

ЈППС и Извођач заједно имају одговорност за извештавање и истрагу инцидента.

Безбедност локалног становништва услед повећаног кретања возила: ово се односи на сва возила, а нарочито при проласку камиона кроз насеља. Извођач ће обезбедити да се свим возилима која пролазе кроз насељена места безбедно управља, без угрожавања ових заједница. Извођач радова треба да обезбеди:

- одржавање у безбедном радном стању свих камиона и опрема,
- адекватну обуку и одговорно понашање свих возача и руковоаца машинама (прописано у Извођачевом Плану безбедности градилишта),
- покривеност церадама и обезбеђеност свих товара који потенцијално стварају прашину (нпр. ископана земља и песак),
- безбедност и моментално уклањање возача који се оглуши о било који од услова безбедности по локалну заједницу,
- поштовање ограничења брзине.

Пре почетка грађевинских активности, Извођач ће све горе наведене планове доставити, Сектору за инвестиције у оквиру ЈППС на одобрење.

Након завршетка радова, обавиће се обнова градилишта. Извођач је обавезан да локацију врати у претходно стање (као што је било на почетку пројекта).

Фаза коришћења

Безбедност људи: У току коришћења, у складу са проценом извршеном у фази пројектовања, безбедност саобраћаја укључује (1) мере успоравања саобраћаја; нпр. смањење брзине на одабраним местима (насеља); (2) сузбијање прашине квашењем; (3) побољшање путне сигнализације и коловозних ознака; и (4) посвећивање пажње саобраћајним несрећама које се понављају на истим местима постављањем ознака „црна тачка“.

Одржавање путева: редовно одржавање (кошење траве, чишћење система за одводњавање, крпљење коловоза и разне поправке, заједно са редовним контролама и одржавањем дренажних структура) предузимаће се редовно. Сезонско одржавање, редовно одржавање сигурносних карактеристика и путоказа биће предузете по потреби. Главно одржавање, које обихвата асфалтирање и веће поправке обично се планира за период од неколико година.

Б. ПЛАН ПРАЋЕЊА УТИЦАЈА

За предложени Пројекат, припремљен је План праћења утицаја (Прилог II). Главне компоненте укључују:

- Питање животне средине које треба пратити и средства верификације,
- Специфичне области, локације и параметри које треба пратити,
- Важећи стандарди и критеријуми,
- Праћење нивоа буке у близини насељених области,
- Праћење набавке материјала (провера важећих дозвола),
- Трајање, учесталост и процена трошкова мониторинга и
- Институционална одговорност за праћење и надзор.

Контролна листа за мониторинг припремљена је на основу Плана управљања животном средином и Плана праћења утицаја (Прилог II). Контролну листу користи надзорни инжењер на терену. Потписане контролне

листе доставиће се ЈППС, које ће бити одговорно за праћење и извештавање о усаглашености.

ЈППС имаће Базу података жалби, која ће садржати све информације о жалбама и притужбама примљених од локалних заједница и других заинтересованих страна. То укључује: тип жалбе, место, време, радње које треба предузети за решавање ових притужби и коначан исход.

Ц. ИНСТИТУЦИОНАЛНА ПРИМЕНА И ДОГОВОРИ О ИЗВЕШТАВАЊУ

Примена пројекта

ЈППС је институција задужена и одговорна за спровођење пројекта у складу са Планом управљања животном средином и Планом праћења утицаја. Свакодневна имплементација пројекта и праћење његове усаглашености у надлежности је Саветника за надзор пројекта.

Пре почетка радова на овој деоници, ЈППС ће доставити Банци на одобрење конкретан План управљања животном средином.

Извођач ће обезбедити резултате „нултог мониторинга“ пре почетка земљаних радова, у току сопствене фазе мобилизације.

Како би се осигурало да ће у фази изградње Извођач извршити предложене мере ублажавања, Предлагач пројекта ће предузети следеће:

- да је обавеза Извођача радова да припреми Извођачев план животне средине и предузме мере за ублажавање еколошких последица као што је наведено у Плану ублажавања утицаја на животну средину (Прилог I);
- Извођачу не треба дати никакву накнаду за трошкове потребних мера за ублажавање и активности мониторинга у виду одређене ставке у укупној цени, осим за анализу квалитета воде и мерење буке. Сматраће се да је Извођач укључио ове трошкове у другим ставкама укупне цене. Стварни трошкови анализе квалитета воде и мерења буке у оквиру су дефинисаног уговора биће надокнађени извођачу у форми конкретне ставке у укупној цени. За непоштовање тражених мера за ублажавање утицаја на животну средину и активности праћења, Извођач ће добити конкретну казну у виду негативних поена. Негативне оцене су установљене као мера која би требало да стимулише Извођача да изврши своје обавезе на организован и благовремен начин и да обавља своју дужност квалитетно. Негативне оцене имају у исто време два значења - нумеричко и новчано. Свака негативна оцена је повезана са новчаном вредношћу, која представља трајно смањење плаћања за утврђене неусаглашености уговорених обавеза. Број примљених негативних оцена има кумулативни ефекат. Ако у току уговора Извођач добије више од одређеног броја негативних бодова наведених у Уговору, у наредне две године Извођачу неће бити дозвољено да учествује на тендерима ЈППС. Такође, ако се Извођачу додели одређени број негативних бодова, послодавац има право да раскине уговор. Монетарна вредност сваког негативног бода, као и рокови за друге могуће акције од стране послодавца морају бити јасно

наведени Уговору. Објашњење за примену ове две мере - накнада за специфичне трошкове и казне за непоштовање треба да обезбеде спровођење свих тражених мера за ублажавање утицаја на животну средину и активности праћења;

- Експлицитно захтевати од Извођача радова, да запосли стручњака за животну средину. Извођач ће бити одговоран за спровођење мера за ублажавање утицаја на животну средину у току изградње и треба да запосли специјалисту екологије који ће надгледати примену одговорности Извођача према заштити животне средине. Он ће координирати између Извођача, ЈППС и надлежног Министарства, бавиће се сваком од притужби у току реализације пројекта. Током реализације пројекта, ЈППС ће пратити усклађеност Извођача са одредбама Плана управљања животном средином. Предлаже се да Консултант за надзор пројекта запосли специјалисту за животну средину (са познавањем области грађевинарства и управљања заштитом животне средине), да помогне у надзору животне средине.

По завршетку пројекта, у ЈППС ће бити задужени за рад и одржавање пројекта пута. Рутинско и насумично праћење ће се предузети како је предвиђено у Плану праћења утицаја.

ЈППС је такође одговорно за:

- Примену захтева за заштиту животне средине које су дали: Државни органи за заштиту животне средине, Међународне финансијске институције и друге институције, Закон о заштити животне средине („Сл. гласник РС”, бр.135/04, 36/09, 36/09 - др.закон и 72/09 - др. Закон, 43/2011 - одлука УС и 14/16),
- Примену захтева за заштиту животне средине кроз спецификације Извођача,
- Надзор пројекта преко консултантских услуга за надзор и спровођење пројекта,
- Надзор праћења утицаја на животну средину кроз консултантске услуге за праћење стања животне средине,
- Припрема коначних извештаја о животној средини.

Извођач радова, пре изградње, даће предлог за заштиту животне средине, укључујући и безбедност лица повезаних са радовима и јавношћу, у оквиру Плана управљања животном средином. Овај предлог биће прегледан од стране ЈППС у циљу његовог прихватања. У том смислу, обратиће се пажња на:

- предузимање свих разумних корака да се заштити животна средина током отпочињања и престанка рада градилишта и да би се избегла оштећења или сметње за лица или имовину које произилазе из његовог постојања,
- одржавање услова безбедности за сва лица која имају право да буду на градилишту,

- обезбеђивање осветљења, чувара, ограда, знакова упозорења, контроле саобраћаја, гледајући да се заштите радови и др. имовина као и за безбедност и интересе јавности.

Надлежно Министарство за заштиту животне средине имаће овлашћење за непосредну обуставу радова, ако учинак није у складу са стандардима и прописима заштите животне средине. Инспекција ће тада обавестити ЈППС о обустави и да поступи по њиховој директиви.

Током реализације овог пројекта, јавност има право да учествује директно или индиректно, при чему уводи могућност да представи своје интересе и мишљење у процесу доношења одлука. Да би се дошло до најбољих опција током овог процеса, ЈППС актерима представља овај План управљања животном средином, као што су заинтересована јавност, укључујући и локалне општине и невладине организације. Нацрт Плана се поставља на веб сајт ЈППС (www.putevi-srbije.rs). Током процеса јавних консултација заинтересована јавност прикупља све информације о пројекту, укључујући и сва питања заштите животне средине у вези са овим пројектом. Мишљења и сугестије су уграђени у коначну верзију Плана управљања животном средином, који је саставни део конкурсне пројектне документације. Жалбени механизам ће одржавати ЈППС, преко њиховог сајта.

Током радова на појачаном одржавању, јавни службеник за комуникацију, биће именован од стране Извођача, који ће успоставити комуникацију са локалним становницима погођеним пројектом и који ће бити одговоран да их обавести о свим пројектним активностима, а посебно у вези са утицајима пројекта на животну средину и планираним мерама ублажавања.

Договор о извештавању

А) Извођач радова – ЈППС

Извођач ће припремити своје извештаје сагласности Плана управљања животном средином и Извођачевог плана за примену пројекта као Кварталне Извештаје о напретку и доставља их ЈППС, на српском и енглеском језику, у штампаном облику и електронској форми.

Извођач радова обезбедиће кварталне извештаје ЈППС као документ мера ублажавања и заштите животне средине, заједно са прописаним активностима мониторинга које се спроводе у току извештајног периода. Извођач радова водиће рачуна о квалитету животне средине, у складу са Планом ублажавања и праћења, који су саставни део Плана управљања животном средином (Прилог I и Прилог II) и даваће квартално извештај ЈППС.

Ако се деси било каква несрећа или угрожавање животне средине, извештавање ће бити непосредно. Извођач је дужан да обавести руководиоца пројекта и локалне власти о несрећи одмах након што се десила. У случају да руководилац пројекта не одговара на позив, Извођач је дужан да обавести ЈППС о несрећи (број телефона +381113040701 или путем електронске поште на адресу: office@putevi-srbije.rs).

Извођач ће пратити квалитет стања животне средине у складу са Планом мониторинга који је саставни део Плана управљања животном средином (Прилог II) и квартално ће извештавати ЈППС. Ови извештаји ће обухватити

листу и објашњење свих предузетих активности на локацији и резулте теренског истраживања, као и препоруке за будуће активности на терену и мере заштите.

Б) Консултант Надзора на Пројекту – ЈППС

Закључци редовних активности мониторинга, укључујући и активности наведене у Плану мониторинга (Прилог II), спроведени од стране Извођача, биће укључени у тромесечни извештај о напретку.

Ако се деси нека врста несрећног случаја или угрожавања животне средине, извештавање ће бити непосредно.

Ц) ЈППС – Министарство грађевинарства, саобраћаја и инфраструктуре, Светска Банка, Европска Банка за обнову и развој и Европска Инвестициона Банка

Годишњи извештај Животне Средине, Здравља и Безбедности, укључујући индикаторе за праћење и извештавање о спровођењу услова утврђених у Плану управљања животном средином, биће припремљен од стране ЈППС и достављен на разматрање Међународним финансијским институцијама. Оне ће прегледати извештаје и проверити њихов садржај кроз периодичне посете градилишту. ЈППС ће обезбедити годишње извештаје Министарству за грађевинарство, саобраћај и инфраструктуру и Међународним финансијским институцијама у смислу статуса спровођења мера ублажавања од стране Извођача, додатних мера ублажавања које треба да се реализују, случајеве непридржавања са важећим дозволама за заштиту животне средине, приспеле жалбе локалног становништва, невладиних организација итд. и на који начин су се они обратили.

У случају смртних случајева или већих инцидената на градилишту, ЈППС ће их одмах пријавити Банци која финансира деоницу пута.

6. УКЉУЧИВАЊЕ ЗАИНТЕРЕСОВАНИХ СТРАНА, ОБЈАВЉИВАЊЕ ИНФОРМАЦИЈА, КОНСУЛТАЦИЈЕ И УЧЕШЋЕ

Као што захтева политика заштитних мера Међународних финансијских институција, током припреме Плана управљања животном средином, одржаће се јавне консултације. План управљања животном средином и остале информације везане за пројекат, биће објављене јавности и доступне локалној заједници.

ЈППС канцеларија	Сектор инвестиција, ул. Влајковићева бр. 19 а, Београд, први спрат, сваког радног дана од 11:00 до 13:00 часова, у року од 10 дана од објављивања обавештења
Центри на нивоу локалне заједнице	Општина Мерошина, ул. Цара Лазара бр. 17, 18252 Мерошина, радним данима, у року од 10 дана од објављивања обавештења
ЈППС - веб сајт	www.putevi-srbije.rs

Заинтересоване стране које могу имати интерес у Пројекту биће идентификоване и наведене у Прилог IV и могу бити консултоване и обавештене о питањима у вези пројекта.

Детаљан извештај о процесу јавних консултација биће приказан у Прилог IV Плана управљања животном средином и садржаће списак идентификованих актера, које ће се ажурирати по потреби.

Консултације са корисницима ће се спроводити у фази изградње, а евиденција животне средине и социјалних питања као и притужбе добијене током консултација, посета на терену, неформалних дискусија, формалних извештаја итд, ће се пратити, евидентирати и чувати у канцеларији Пројекта у ЈППС.

Пре почетка рада, ЈППС ће обезбедити информације преко:

- Новинских чланака у једном националном и у једном од локалних медија,
- Обавештења на главној огласној табли у свим месним заједницама потенцијално угрожених заједница,
- Обавештење на радију о преусмеравању саобраћаја,
- Обезбеђивања контакта са надлежним лицем које је именовано да ради са локалним заједницама.

Спроводиће се жалбени механизам, како би се на одговарајући начин односило према приговорима из локалних заједница, спроводиле корективне мере и подносиоци жалбе били обавештени о исходу. Ово се примењује на све жалбе заинтересованих страна. Форма жалбе се налази у Прилог IV, а у писаном облику биће доступна у центрима локалне заједнице.

7. РЕФЕРЕНЦЕ

1. Процена животне средине бр. 25, Планови управљања животном средином, Одељење Светске Банке за животну средину, јануар 1999.год.
2. Путеви и животна средина: Приручник, Одељење Светске Банке за животну средину,
3. Европска Инвестициона банка, Приручник животне средине и друштвене праксе, канцеларија за животну средину и социјална питања, верзија 2, 24.02.2010.год.
4. Европска банка за обнову и развој, Животна средина и Социјална политика (2008.год.).
5. Европска Инвестициона Банка, Еколошки и социјални принципи и стандарди (2008.год.).
6. План управљања заштитом животне средине за рехабилитацију путева, мостова и тунела, у оквиру пројекта Светске Банке Управљање путевима и безбедност саобраћаја, Република Српска, Дирекција за путеве, Бања Лука, 2001.год.
7. ИЗВЕШТАЈ процене животне средине и План управљања животном средином за Српски Пројекат рехабилитације саобраћаја, Извештај бр: Е866, назив пројекта/ИД: ИФ - Пројекат рехабилитације саобраћаја - бр. Р075207, Датум документа 30.11.2003.год.

Прилози

Прилог I

План ублажавања утицаја

ПЛАН УБЛАЖАВАЊА УТИЦАЈА

Фаза	Предмет разматрања	Мере ублажавања	Институционална одговорност		Коментари
			Спровођење	Надзор	
ПРЕ ИЗГРАДЊЕ	Главни пројекат				
	Поштовање процедуре у вези заштите животне средине	Институт за путеве а.д. Београд је на основу овлашћења од стране ЈП „Путеви Србије“ прибавио Услове Завода за заштиту природе Србије и Завода за заштиту споменика културе „Ниш“, како би се избегли ризици по животну средину у току појачаног одржавања.	ЈППС, Институт за путеве а.д. Београд,	ЈППС	
	Локација и организација градилишта мора бити одобрена од стране ЈППС и изабране тако да:	<ul style="list-style-type: none"> - се налази изван плавних зона река (Крајковачке реке и Југбогдановачке реке); - не утичу на животну средину као и социјалну добробит околних заједница (нпр. бука, прашина, вибрације, итд.); - се налази изван простора са високом вегетацијом; - се ограничи величина објекта на минимум како би се смањило непотребно уклањање вегетације; - санитарне отпадне воде буду третиране пре испуштања у систем површинских вода, а у складу са Законом о водама („Сл. гласник РС“ бр. 30/10 и 93/12) да се та места правилно дренирају; - асфалтне површине, укључујући и површине за паркирање возила, радионице и складишта горива, буду прописно дрениране (одводњаване). Сакупљена вода мора бити третирана кроз сепаратор, којим се одваја уље 	ЈППС, Извођач	ЈППС	

Фаза	Предмет разматрања	Мере ублажавања	Институционална одговорност		Коментари
			Спровођење	Надзор	
		<p>и нафта. Одвођење нафте и воде у сепараторе и складиштење горива;</p> <ul style="list-style-type: none"> - кад год је могуће ограничити заузимање површина и избећи деградацију горњег слоја земљишта; - уклоњени материјал биће скупљен, одложен и/или поново коришћен према потреби. <p>Превенција ерозије тла на градилишту:</p> <ul style="list-style-type: none"> - Извођач радова је одговоран за спровођење мера заштите од ерозије; - Извођач је дужан да ограничи обим ископавања како би се ублажила ерозија земљишта; - Извођач је дужан да примени методологију конзервације земљишта на осетљивим областима како би спречили/минимизирали отицање атмосферске воде која изазива ерозију материјала; - Извођач треба да избегава ископавање и рад са машинама у влажним теренским условима. 			
	Избор локације за изградњу привременог насеља, у близини или у оквиру постојећих насеља. Утицај на јавно здравље и социолошке околности.	Правилан избор локација, поштујући критеријуме који првенствено штите јавни интерес. Држати минималну раздаљину (тампон зона) између градилишта и најближег насељеног места. Узети у обзир утицај локалних услова као што је ветар како би се избегли, смањили неповољни утицаји. Извођачевим планом управљања одређене су мере Заштите на раду и заштите животне средине. Планирати независно снабдевање водом и струјом као и амбуланту на	Пројектант - Консултант на Главном пројекту	ЈППС	

Фаза	Предмет разматрања	Мере ублажавања	Институционална одговорност		Коментари
			Спровођење	Надзор	
		градилишту.			
	Безбедност пешака и одговарајући прелази	План за безбедан и адекватан пешачки прелаз који ће бити опремљен рампама и објектима који омогућавају коришћење инвалидских колица, ручних колица, бицикала и дечијих колица.	Пројектант - Консултант на Главном пројекту	Техничка контрола Главног пројекта, ЈППС	
	Информисање заинтересованих страна	Детаљи предложене трасе пута, приступних тачака и безбедносних карактеристика, биће објављени на локацији планираних радова. Повратне информације од локалних актера ће се тражити и евидентирати. Доказ о разматрању тих информација, приложити у Главном пројекту.	ЈППС, Пројектант - Консултант на Главном пројекту	ЈППС	
ИЗГРАДЊА	Планови управљања				
	<p>Извођач обезбеђује спровођење пратећих Планова описаних у Плану управљања животном средином, како би се обезбедило поштовање законске регулативе, као и захтева зајмодавца.</p> <ul style="list-style-type: none"> • организација градилишта; • канализација и отпадне воде; • жалбени поступак; • земљиште; • прашина; • локација позајмишта, као и мере рекултивације за позајмишта и приступне путеве након завршетка пројекта; • отпад и отпадне воде у складу са Законом о управљању отпадом („Сл. Гласник РС“ бр. 36/09, 88/10 и 14/16); • уља, горива и мазива; 				

Фаза	Предмет разматрања	Мере ублажавања	Институционална одговорност		Коментари
			Спровођење	Надзор	
	<ul style="list-style-type: none"> • радови у водотоцима; • хитни одговори; • рехабилитација; • безбедност и ризици; • безбедност на раду. 				
ИЗГРАДЊА	Улазак на градилиште				
	Сви радници и посетиоци на градилишту требају да буду упућени у План здравља и безбедности на раду као и о обавези ношења личне заштитне опреме.				
ИЗГРАДЊА	Набавка материјала				
	Асфалтна база: прашина, дим, здравље и безбедност радника, поремећај екосистема	Користити постојеће асфалтне базе; тражи се званично одобрење или важећа дозвола за рад	Асфалтна база	Асфалтна База	
	Каменолом: прашина, здравље и безбедност радника, поремећај екосистема	Користити постојеће каменоломе, тражи се званично одобрење или важећа дозвола за рад.	Каменолом	Каменолом	
	Позајмишта песка и шљунка: поремећај речног корита, квалитет воде, поремећај екосистема.	Користити постојеће позајмиште или куповати материјал на лиценцираним сепарацијама; тражи се званично одобрење или важећа дозвола за рад.	Извођач или сепарација песка и шљунка	Извођач или сепарација песка и шљунка	

Фаза	Предмет разматрања	Мере ублажавања	Институционална одговорност		Коментари
			Спровођење	Надзор	
ИЗГРАДЊА	Транспорт материјала				
	Асфалт: Прашина, дим	Сви камиони требају да буду покривени. (проблем у региону који се решава правилним избором извођачке механизације).	Превозник	Превозник	
	Камен: прашина	Овлажити камионски товар.	Превозник	Превозник	
	Песак и шљунак: Прашина	Овлажити камионски товар.	Превозник	Превозник	
	Управљање саобраћајном буком, издувним гасовим и загушењем на путу	Испорука материјала у време са најмањим саобраћајним оптерећењем (пожељно између 9-14 сати); користити алтернативне путеве, како би се избегле главне саобраћајнице; потребно је обезбедити адекватну сигнализацију места градилишта, како би се смањила могућност погрешног скретања возила и тиме смањило још веће загушење.	Шеф транспорта; превозник	Шеф транспорта; превозник	
	Шанса да се наиђе на археолошки локалитет односно геолошко - палеонтолошка документа или минералогско - петролошке објекте, за које се предпоставља да имају својство природног добра.	У случају наилазак на археолошки локалитет, Извођач је у обавези да одмах заустави радове и о томе обавести надлежни Завод за заштиту споменика културе и ЈП „Путеви Србије“, које ће обезбедити услове за археолошка истраживања, конзервацију и презентацију. Исто тако, уколико се наиђе на геолошко - палеонтолошка документа или минералогско - петролошке објекте, Извођач радова је дужан да у року од 8 дана обавести министарство надлежно за послове заштите животне	Извођач, ЈППС	Извођачев надзор	

Фаза	Предмет разматрања	Мере ублажавања	Институционална одговорност		Коментари
			Спровођење	Надзор	
		средине, као и да преузме све мере заштите од уништења, оштећења или крађе до доласка овлашћеног лица.			
ИЗГРАДЊА	Градилиште				
	Штетни утицај буке на раднике и околно становништво	Ограничити активности на дневни рад (не између 20 и 7 сати или према договору са јавним органима); рад опреме са уграђеним пригушивачима буке и лиценциране и одобрене у складу са стандардима Европске Уније; звучне баријере код радова који праве буку и то дуже од једног дана на истој локацији. Бучну механизацију лоцирати што је даље могуће од стамбених објеката и других осетљивих рецептора.	Извођач радова	Извођач радова	
	Прашина	Квашење проблематичних површина на градилишту, покривање ускладиштеног материјала као и ограничавање брзине возила. Спровођење Плана управљања: мере за избегавање/минимизирање емисије прашине, укључујући коришћење привремених ограда; орошавање свих транспортних и манипулативних површина грађевинске механизације, прилаза, материјала и складишта током утовара и истовара, покривање возила која носе прашњаве материјале; прање возила, итд. и на тај начин спречило подизање прашине и негативан утицај на људе и засаде култура у оквиру њихових домаћинстава (окућница) у	Извођач радова	Извођач радова	

Фаза	Предмет разматрања	Мере ублажавања	Институционална одговорност		Коментари
			Спровођење	Надзор	
		непосредној близини трасе државног пута 1Б реда бр. 35.			
	Вибрације	Ограничити активности на дневни рад (не између 20 и 7 сати или према договору са јавним органима); Ако постоји материјална штета на локалним кућама, зградама и инфраструктури (укључујући и приступне путеве) проузрокована радовима, штета ће бити компензована кроз пројекат уз обавезу и да се благовремено отклони. Опрема за извођење земљаних радова треба бити лоцирана што даље од рецептора осетљивих на вибрације.	Извођач радова	Извођач радова	
	Поремећај саобраћаја током грађевинских активности	План управљања саобраћајем са одговарајућим мерама за преусмерење саобраћаја, које се лако уочавају и прате, укључујући и помоћ саобраћајне полиције. Израда Плана управљања саобраћајем којим се успоставља ограничење брзине за грађевинска возила и организује саобраћај тако да се у највећој мери обавља ван насељених подручја. Током извођења радова, максимално искористити постојећу мрежу саобраћајница и избегавати изградњу нових путева за привремено коришћење, чиме би се додатно повећала фрагментација простора и постојећих станишта. Придржавати се трасе пута како манипулација возила и машина не би оставила последице на шири простор.	Извођач радова	Извођач радова	

Фаза	Предмет разматрања	Мере ублажавања	Институционална одговорност		Коментари
			Спровођење	Надзор	
		Локално становништво информисати о планираним радовима.			
	Смањен приступ активностима у појасу пута	Обезбедити сталан алтернативни приступ активностима у појасу пута.	Извођач радова	Извођач радова	
	Безбедност возила и пешака кад/где нема грађевинске активности	Предузети мере заштите становништва од удеса. - Осветљење и добро дефинисани сигурносни знаци и мере заштите. - Предвидети постављање заштитних ограда, пешачких прелаза и пролаза на местима где је то најсврсисходније, нарочито на локацијама у близини постојећих насеља.	Извођач радова	Извођач радова	
	Загађење воде и земљишта неправилним складиштењем отпадних материјала, управљањем и коришћењем	Привремене локације за складиштење потребног грађевинског и другог материјала и опреме, лоцирати ван простора са високом вегетацијом као и плавних зона река Крајковачке и Југбогдановачке и ограничити искључиво на време трајања радова. Максимално очувати обалски појас река, односно забранити уништавање приобалне вегетације. Организовати и покрити просторе за складиштење материјала; изоловати бетонске, асфалтне и друге радове од утицаја воде коришћењем заптивне оплате или маски; изоловати просторе за прање камиона за транспорт бетона и асфалта и друге опреме од утицаја воде избором простора за прање с	Извођач радова	Извођач радова	

Фаза	Предмет разматрања	Мере ублажавања	Институционална одговорност		Коментари
			Спровођење	Надзор	
		<p>којих се вода не спира слободно, директно или индиректно у водотокове.</p> <p>Асфалтне и површине за паркирање возила, радионице и складишта горива прописно дренирати и сакупљену воду третирати кроз сепаратор којим се одваја уље и нафта.</p> <p>Уредити градилиште тако да се смањи ризик од стварања талога и отпадних вода које могу загадити околну земљиште или воде (с обзиром на ситуацију као што је отицање, укључујући атмосферске отпадне воде генерисане од објеката на локацији).</p> <p>План управљања земљиштем треба да обезбеди контролисано уклањање површинског слоја земљишта, одлагање и поновно коришћење.</p> <p>Помоћу локалних контролисаних мера спречити спирање седимената у површинске водотокове и одводне канале. Неке од мера су постављање физичких препрека у виду ограда, малча, геотекстила, преливних каскада, седиментних басена и камених баријера за ублажавање таласа.</p> <p>У циљу спречавања спирања седимената такође је потребно водити рачуна о нагибу терена и заштити од еолске ерозије постављањем ограда, покривача и др.</p> <p>Депонување вишкова земље, камена и сл. може бити само привремено и временски ограничено на окончање планираних радова.</p> <p>Након окончања радова сви вишкови земље, камена и друге отпадне материје отклонити и</p>			

Државни пут IБ реда, бр. 35, Деоница: Мерошина - Прокупље (Орљане)*
454-870, План управљања животном средином

Фаза	Предмет разматрања	Мере ублажавања	Институционална одговорност		Коментари
			Спровођење	Надзор	
		извршити потпуну санацију свих површина деградираних током радова.			
	Загађење воде и земљишта неправилним одлагањем отпадних материјала	Током извођења радова дуж целе трасе одржавати максимални ниво комуналног реда. Дефинисати локације за постављање контејнера за привремено депоновање комуналног отпада. Одлагање отпадног материјала на месту које је заштићено од испирања, на обележеној локацији; ако не на лицу места, онда на овлашћеној депонији (Костадиновац - поље, ~ 400 m ² ; Мерошина- поред државног пута IБ реда, бр. 35 Мерошина - Прокупље, ~ 70 m ² ; Југбогдановац - пут за поље ~300 m ² ; у центру Прокупља код градског стадиона поред реке Топлице, некада депонија комуналног отпада а сада грађевинског материјала). Складиштење отпада у складу са најбољом међународном праксом (Интернационалне Финансијске Корпорације, ЕНС - Опште смернице). Применити додатне мере за складиштење опасног отпада (секундарно сузбијање, ограничавање приступа, обезбеђивање личне заштитне опреме итд.) као неопходне како би се спречио штетни утицај по раднике, локално становништво и животну средину. Именовати одговорна лица за сакупљање отпада и његово складиштење (опасни и неопасни).	Извођач радова	Извођач радова	
	Потенцијално загађење	Привремене или трајне локације (постојеће	Извођач	Извођач	

Фаза	Предмет разматрања	Мере ублажавања	Институционална одговорност		Коментари
			Спровођење	Надзор	
	земљишта и воде неправилним одржавањем опреме и пуњењем горива	уређене комуналне објекте/депоније) за одлагање и депоновање шута и др. отпадног грађевинског материјала у било каквом стању и комуналног отпада насталог у току извођења радова, као и забрану њиховог одлагања у обалском појасу река и пољопривредном земљишту, осим на локацијама дефинисаним Пројектом. Применити најбољу инжењерску праксу у руковању и безбедном складиштењу мазива, горива и растварача, обезбедити правилно пуњење горивом и одржавање опреме, сакупљати сав отпад и одлагати на дозвољеним местима (објектима) за рециклажу. Није дозвољено сервисирање возила и машина дуж трасе. Уколико дође до хаваријског изливања горива, уља/мазива и других штетних материја, обавезна је санација површине и враћање у првобитно стање.	радова	радова	
	Загађење воде и земљишта неправилним транспортом отпадних материјала	Транспорт отпада у обележеним возилима намењених за превоз отпада, како би се смањио ризик од ослобађања опасних и неопасних материја. Обука возача за руковање и одлагање терета који превозе и пратећој документацији која описује природу терета (отпада) и степен његове опасности.	Извођач радова	Извођач радова	
	Потенцијално загађење воде након завршетка Пројекта а током	Пројектом предвидети таложнике и сепараторе масти и уља за воде које настају спирањем са коловоза, посебно на делу трасе пута дуж	Извођач радова	Извођачев надзор	

Фаза	Предмет разматрања	Мере ублажавања	Институционална одговорност		Коментари
			Спровођење	Надзор	
	експлоатације државног пута 1Б реда бр. 35.	река, у циљу њихове заштите од загађења. На дефинисаним локацијама за постављање сепарационих система за пречишћавање отпадних вода, применити најбољу инжењерску праксу у избору типа постројења и начина уградње.			
	Уређење водотокова	У зони прелаза пута (мостова) преко водотокова, употреба камена и др. материјала (у највећој могућој мери избећи бетонирање обала и корита водотокова - спровођење природног уређења водотокова), при чему је неопходно максимално очување самих корита али и обала са постојећом вегетацијом.	Извођач радова	Извођачев надзор	
	Безбедност радника	Обезбедити раднике сигурносним упутствима и заштитном опремом; омогућити безбедан алтернативни ток саобраћаја.	Извођач радова	Извођач радова	
	Привремено заузете површине	Након завршетка радова све површине које су на било који начин деградирале грађевинским или другим радовима, што пре санирати. У том смислу, успоставити биљни покривач (култивисати терен) на свим угроженим местима, применом одговарајуће флоре која је биолошки постојана у датим климатским условима (отпорна на штетне утицаје издувних гасова), као и да је избор врста усклађен са околним простором и његовом наменом. То значи, обновити вегетацију аутохтоним врстама и пратити њихов развој. Где засади нису били успешни, спровести замену.	Извођач радова	Извођач радова	

Фаза	Предмет разматрања	Мере ублажавања	Институционална одговорност		Коментари
			Спровођење	Надзор	
РАД	Одржавање				
	Штетни утицај буке на околно становништво, животиње и раднике	Ограничити активности на дневни рад (не између 20 и 7 сати или према договору са јавним органима); Коришћење опреме са уграђеним пригушивачима буке.	Извођач радова на одржавању	Извођач радова на одржавању	
	Потенцијално загађење ваздуха, воде и земљишта: Прашина, издувни гасови, просуто гориво, уља и мазива.	Применити најбољу инжењерску праксу у коришћењу и безбедном складиштењу мазива, горива и уља, обезбедити правилно пуњење горивом и одржавање опреме, сакупљати сав отпад и одлагати у складу са Законом о управљању отпадом; Прописано организовати и покрити просторе за складиштење материјала; изоловати бетонске, асфалтне радове од утицаја воде коришћењем заптивне оплате; изоловати просторе за прање камиона за транспорт бетона и асфалта као и осталу опрему од утицаја воде избором простора за прање с којих се вода не спира слободно, директно или индиректно у водотокове (Крајковачка и Југбогдановачка река); Одлагати отпад на одговарајуће локације заштићене од испирања.	Извођач радова на одржавању	Извођач радова на одржавању	
	Вибрације	Ограничити активности на дневни рад (не између 20 и 7 сати или према договору са јавним органима).	Извођач радова на одржавању	Извођач радова на одржавању	
	Безбедност радника	Обезбедити раднике сигурносним упутствима и заштитном опремом; Организовати сигуран обилазни ток саобраћаја. Ове мере могу се	Извођач радова на одржавању	Извођач радова на одржавању	

Државни пут IB реда, бр. 35, Деоница: Мерошина - Прокупље (Орѓане)*
454-870, План управљања животном средином

Фаза	Предмет разматрања	Мере ублажавања	Институционална одговорност		Коментари
			Спровођење	Надзор	
		проширити.			
	Повећана брзина возила	Поставити саобраћајне знакове за ограничење брзине.	Извођач радова на одржавању	Извођач радова на одржавању	
	Ерозија, одрон и опасне ситуације	Поставити одговарајуће знаке упозорења (одрон, клизиште, влажан или клизав коловоз, опасна кривина, прелаз за пешаке или животиње на путу, школа, успорено кретање возила у саобраћајном току); Флуоресцентне (рефлектујуће) ознаке који указују на стрме косине или конвексна огледала да би могао да се прати саобраћај из супротног смера у непрегледним кривинама, поставити знаке упозорења на местима које добра инжењерска пракса сматра погодним или према договору са јавним органима.	Извођач радова на одржавању	Извођач радова на одржавању	

Прилог II

План праћења утицаја

ПЛАН ПРАЋЕЊА УТИЦАЈА

Фаза	Који параметар треба пратити?	Где се врши праћење параметара?	Како треба да се прати параметар? Врста опреме за мониторинг	Када треба да се прати параметар? (учесталост мерења или континуирано)	Зашто параметар треба пратити (опционо - по избору)?	Институционална одговорност
						Спровођење
ИЗГРАДЊА	Набавка материјала					
<i>Асфалтна база</i>	поседовање званичног одобрења или важеће лиценце (дозволе за рад)	асфалтна база	инспекција/инжењер надзора	пре почетка радова	треба обезбедити усклађеност базе са захтевима безбедности, здравља и животне средине	Руководилац базе
<i>Каменолом</i>	поседовање званичног одобрења или важеће лиценце (дозволе за рад)	каменолом	инспекција/инжењер надзора	пре почетка радова	треба обезбедити усклађеност каменолома са захтевима безбедности, здравља и животне средине	Руководилац каменолома
<i>Позајмишта песка и шљунка</i>	поседовање званичног одобрења или важеће лиценце (дозволе за рад)	позајмишта или сепарација песка и шљунка	инспекција/инжењер надзора	пре почетка радова	треба обезбедити усклађеност позајмишта са захтевима безбедности, здравља и животне средине	Руководилац позајмишта или сепарације

Фаза	Који параметар треба пратити?	Где се врши праћење параметара?	Како треба да се прати параметар? Врста опреме за мониторинг	Када треба да се прати параметар? (учесталост мерења или континуирано)	Зашто параметар треба пратити (опционо - по избору)?	Институционална одговорност
						Спровођење
ИЗГРАДЊА	Транспорт материјала					
<i>Асфалт</i>	покривен камионски товар	градилиште	надгледање	ненајављене инспекције у току рада, најмање једном недељно	треба обезбедити усклађеност са захтевима безбедности, здравља и животне средине	Извођачев надзор
<i>Камен</i>	камионски товар покривен или влажан	градилиште	надгледање	ненајављене инспекције у току рада, најмање једном недељно	треба обезбедити усклађеност са захтевима безбедности, здравља и животне средине	Извођачев надзор
<i>Песак и шљунак</i>	камионски товар покривен или влажан	градилиште	надгледање	ненајављене инспекције у току рада, најмање једном недељно	треба обезбедити усклађеност са захтевима безбедности, здравља и животне средине	Извођачев надзор

Фаза	Који параметар треба пратити?	Где се врши праћење параметара?	Како треба да се прати параметар? Врста опреме за мониторинг	Када треба да се прати параметар? (учесталост мерења или континуирано)	Зашто параметар треба пратити (опционо - по избору)?	Институционална одговорност
						Спровођење
<i>Управљање саобраћајем</i>	Изабрана маршрута и време	градилиште	надгледање	ненајављене инспекције у току рада, најмање једном недељно	треба обезбедити усклађеност са захтевима безбедности, здравља и животне средине као и што мање ометање саобраћаја.	Извођачев надзор
ИЗГРАДЊА	Градилиште					
<i>Штетни утицај буке на раднике и околно становништво</i>	нивои буке	градилиште; најближе куће насеља Мерошина, Југбогданавац и Нова Божурна.	детектор нивоа буке са одговарајућим софтвером	једном на почетку пројекта и касније на кварталном нивоу, као и по пријави; ако резултати мониторинга нису задовољавајући, праћење треба вршити на месечном нивоу.	обезбедити да радови буду у складу са захтевима очувања безбедности, здравља и животне средине, као и што мање ометање саобраћаја	Извођач радова (мониторинг)

Фаза	Који параметар треба пратити?	Где се врши праћење параметара?	Како треба да се прати параметар? Врста опреме за мониторинг	Када треба да се прати параметар? (учесталост мерења или континуирано)	Зашто параметар треба пратити (опционо - по избору)?	Институционална одговорност
						Спровођење
<i>Прашина</i>	аерозагађење (суспендоване чврсте честице)	на и у близини градилишта, дуж свих транспортних и манипулативних површина грађевинске механизације.	инспекција и осматрање	ненајављене инспекције у току испоруке материјала и изградње	обезбедити да радови буду у складу са захтевима очувања безбедности, здравља и животне средине, као и што мање ометање саобраћаја	Извођачев надзор (мониторинг)
<i>Вибрације</i>	ограничено време деловања	градилиште	надзирање	ненајављене инспекције у току рада и по пријави	обезбедити да радови буду у складу са захтевима очувања безбедности, здравља и животне средине, као и што мање ометање саобраћаја	Извођачев надзор
<i>Поремећај саобраћаја током грађевинске активности</i>	постојање плана управљања саобраћајем; шема саобраћаја	на и у близини градилишта	инспекција, надгледање	пре почетка радова; једном недељно и то у вршним и мирним периодима	обезбедити да радови буду у складу са захтевима безбедности, здравља и животне средине, као и што мање ометање саобраћаја	Извођачев надзор

Фаза	Који параметар треба пратити?	Где се врши праћење параметара?	Како треба да се прати параметар? Врста опреме за мониторинг	Када треба да се прати параметар? (учесталост мерења или континуирано)	Зашто параметар треба пратити (опционо - по избору)?	Институционална одговорност
						Спровођење
<i>Смањен приступ активностима у појасу пута</i>	обезбеђен алтернативни приступ	градилиште	надгледање	насумичне провере најмање једном недељно током грађевинских активности	обезбедити да радови буду у складу са захтевима безбедности, здравља и животне средине, као и што мање ометање саобраћаја	Извођачев надзор
<i>Безбедност возила и пешака где нема грађевинске активности</i>	видљивост и прилагођеност	на и у близини градилишта	опсервација	насумичне провере најмање једном недељно у вечерњим сатима	обезбедити да радови буду у складу са захтевима безбедности, здравља и животне средине, као и што мање ометање саобраћаја	Извођачев надзор

Фаза	Који параметар треба пратити?	Где се врши праћење параметара?	Како треба да се прати параметар? Врста опреме за мониторинг	Када треба да се прати параметар? (учесталост мерења или континуирано)	Зашто параметар треба пратити (опционо - по избору)?	Институционална одговорност
						Спровођење
<i>Загађење воде и земљишта услед неправилног складиштења, управљања и коришћења материјала</i>	квалитет воде и земљишта (суспендоване чврсте честице, уља, рН вредности, проводљивост)	на Крајковачкој и Југбогдановач кој реци, низводно од места укрштања са државним путем Iб реда бр. 35.	ненејављено узорковање, анализа у акредитованој лабораторији са потребном опремом	најмање три пута током трајања пројекта, мониторинг треба да се уради пре изградње (или на референтној тачки узводно од градилишта), за време и после радова на појачаном одржавању.	обезбедити да радови буду у складу са захтевима безбедности, здравља и животне средине, као и што мање ометање саобраћаја. Исто тако, праћењем овог параметара, врши се контрола постојеће биолошке равнотеже водотокова и онемогућава нарушавање исте.	Извођач радова (мониторинг)

Фаза	Који параметар треба пратити?	Где се врши праћење параметара?	Како треба да се прати параметар? Врста опреме за мониторинг	Када треба да се прати параметар? (учесталост мерења или континуирано)	Зашто параметар треба пратити (опционо - по избору)?	Институционална одговорност
						Спровођење
<i>Потенцијално загађење воде и земљишта након уградње сепарационих система за пречишћавање атмосферских отпадних вода са површине коловоза и њиховим неправилним управљањем и одржавањем</i>	квалитет воде и земљишта (суспендоване чврсте честице, уља, рН вредности, проводљивост)	- низводно од места укрштања са државним путем 1Б реда бр. 35 и места испуштања отпадних вода након третмана пречишћавања а у сепараторима на следећим станицама : km 208 + 462.82 и km 215 + 339.83, и то на Крајковачкој и Југбогдановач кој реци; - на земљишту у путном појасу државног пута 1Б реда бр. 35.	анализа у акредитованој лабораторији са потребном опремом	мониторинг вода треба урадити после завршеног Пројекта након шест месеци што би била и својеврсна провера функционисања сепарационих система за пречишћавање а будућа мерења квалитета воде обављати једном годишње; мониторинг земљишта, након обављених мерења на крају Пројекта (појачаног одржавања на државном путу 1Б реда бр. 35), треба обавити после 5 година.	- Праћење ових параметра је у складу са захтевима безбедности, здравља и очувања животне средине; - На овим местима ће бити постављени сепарациони системи који треба да обезбеде да се спречи било какво загађивање водотокова са површине коловоза током будуће експлоатације предметног државног пута 1Б реда бр. 35, а у складу са Условима Завода за заштиту природе Србије, који предвиђају овакву меру заштите водотокова.	ЈППС (мониторинг)

Фаза	Који параметар треба пратити?	Где се врши праћење параметара?	Како треба да се прати параметар? Врста опреме за мониторинг	Када треба да се прати параметар? (учесталост мерења или континуирано)	Зашто параметар треба пратити (опционо - по избору)?	Институционална одговорност
						Спровођење
<i>Потенцијално уништавање вегетације кретањем механизације</i>	вегетација уз трасу пута	дуж целог пута	надгледање	насумичне провере најмање једном недељно током грађевинских активности	обезбедити да радови буду у складу са захтевима безбедности, здравља и животне средине	Извођачев надзор
<i>Непокретно културно добро</i>	Археолошко налазиште	У зони предвиђених радних радова - проширења (~ km 215.+355 - km 215+573).	стално надгледање	Током извођења земљаних радова, проширења	могућност проналажења новог археолошког налазишта	Извођачев надзор Археолошки надзор
<i>Безбедност радника</i>	заштитна опрема; организација обилазног саобраћаја	градилиште	инспекција	ненајављене инспекције у току рада	обезбедити да радови буду у складу са захтевима безбедности, здравља и животне средине, као и што мање ометање саобраћаја	Извођачев надзор

Фаза	Који параметар треба пратити?	Где се врши праћење параметара?	Како треба да се прати параметар? Врста опреме за мониторинг	Када треба да се прати параметар? (учесталост мерења или континуирано)	Зашто параметар треба пратити (опционо - по избору)?	Институционална одговорност
						Спровођење
РАД	Одржавање					
<i>Штетни утицај буке на раднике и суседно становништво</i>	нивои буке	градилиште; најближе куће	детектор нивоа буке са одговарајућим софтвером	ненајављене инспекције у току активности одржавања и по пријави	Обезбедити да радови буду у складу са захтевима безбедности, здравља и животне средине, као и што мање ометање саобраћаја	ЈППС
<i>Вибрације</i>	ограничено време активности	градилиште	надзирање	ненајављене инспекције у току активности одржавања и по пријави	обезбедити да радови буду у складу са захтевима безбедности, здравља и животне средине, као и што мање ометање саобраћаја	ЈППС
<i>Безбедност радника</i>	заштитна опрема; организација обилазног саобраћаја	градилиште	инспекција	ненајављене инспекције у току активности одржавања и по пријави	обезбедити да радови буду у складу са захтевима безбедности, здравља и животне средине, као и што мање ометање саобраћаја	ЈППС

Фаза	Који параметар треба пратити?	Где се врши праћење параметара?	Како треба да се прати параметар? Врста опреме за мониторинг	Када треба да се прати параметар? (учесталост мерења или континуирано)	Зашто параметар треба пратити (опционо - по избору)?	Институционална одговорност
						Спровођење
РАД	Безбедност на путу					
<i>Повећана брзина возила</i>	стање саобраћајних знакова; брзина возила	деоница пута обухваћена пројектом	визуелна опсервација; детектори брзине	током активности одржавања; ненајављено	обезбедити безбедан и економичан проток саобраћаја	Извођач радова на одржавању; саобраћајна полиција
<i>Ерозија, одрон и опасне ситуације</i>	стање знакова опасности	деоница пута обухваћена пројектом	визуелна опсервација	током активности одржавања	обезбедити безбедан и економичан проток саобраћаја	Извођач радова на одржавању, праћење утицаја (мониторинг)

Предложени модел - допунски подаци које треба укључити у планове мониторинга:

1. Опште		
Да ли пројекат усклађен са свим захтевима (узимајући у обзир усвојене акционе планове, изузећа или одступања)?	Да <input type="checkbox"/> Не <input type="checkbox"/>	Ако не, молимо да пружите информације о неусаглашености:
Да ли је пројекат усклађен са свим важећим еколошким и социјалним законима и прописима?	Да <input type="checkbox"/> Не <input type="checkbox"/>	Ако не, молимо да пружите информације о неусаглашености:
Да ли је било несрећа или инцидента који су изазвали штету по животну средину, довели до повреда или смртних случајева, утицали на раднике, локалну заједницу или културна добра. Да ли је фирма позивана на одговорност?	Да <input type="checkbox"/> Не <input type="checkbox"/>	Ако јесте, молимо опишите, укључујући мере за отклањање штете и спречавање понављања:
Да ли је предузеће материјално угрожено евентуалним изменама закона и регулатива (Закон о раду, животној средини, социјалној заштити, безбедности и здрављу на раду)?	Да <input type="checkbox"/> Не <input type="checkbox"/>	Ако јесте, молимо опишите:
Колико пута је вршена инспекција од стране надлежних органа из области животне средине?	Број:	Молимо да наведете детаље њихових посета, укључујући број и врсту евентуалних прекршаја:
Колико пута је вршена инспекција од стране надлежних органа из области животне средине?	Број:	Молимо да наведете детаље њихових посета, укључујући број и врсту евентуалних прекршаја:
Колико пута је вршена инспекција од стране надлежних органа из области животне средине?	Број:	Молимо да наведете детаље њихових посета, укључујући број и врсту евентуалних прекршаја:
Да ли су након инспекција прописани пенали, казне и/или корективне мере?	Да <input type="checkbox"/> Не <input type="checkbox"/>	Ако јесу, молимо објасните, укључујући и статус спровођења корективних мера:
Да ли је Компанија ангажовала подизвођаче на радовима везаним за пројекат?	Да <input type="checkbox"/> Не <input type="checkbox"/>	Ако јесте, молимо наведите за које врсте посла и како је компанија пратила усклађеност рада подизвођача са акционим планом животне средине и социјалним акционим планом:
Да ли су неки од горе наведених прекршаја били одговорност подизвођача?	Да <input type="checkbox"/> Не <input type="checkbox"/>	Ако јесу, молимо наведите детаље, укључујући како ће Компанија да обезбеди спровођење корективних мера од стране Подизвођача?
Да ли су неки од радова спровођени у смањеном обиму, да ли су повремено обустављани или потпуно прекинута због	Да <input type="checkbox"/>	Ако јесу, молимо објасните:

заштите животне средине, здравља, безбедности или законских прописа?	Не <input type="checkbox"/>	
Молимо да наведете програме, иницијативе или субпројекте које спроводи Компанија у циљу побољшања рада и система управљања у области социолошких аспеката и очувања животне средине: Молимо да наведете ниво расхода главних и оперативних трошкова и да ли се они односе на потребе акционог плана животне средине и социолошких утицаја или неке друге иницијативе:		

2. Статус акционог план животне средине и социолошких утицаја

Молимо да пружите информације о статусу сваке ставке у оквиру Акционог плана животне средине и социолошких утицаја. Ако је план ажуриран током периода извештавања, молимо приложити копију новог плана.

3. Подаци мониторинга животне средине¹

Молимо да пружите информације о имену и контакт детаљима вашег менаџера животне средине:

Параметар ²	Вредност ³	Јединица	Статус усклађености ⁴	Коментари ⁵
Отпадне воде				
Укупна количина отпадне воде				
Биохемијска потрошња кисеоника (БПК)				
Хемијска потрошња кисеоника				
Суспендоване честице				
Фосфор				
Нитрати				
Тешки метали				
(Други)				
Емисије у ваздух				
Сумпордиоксид SO ₂				

¹Молимо вас да обезбедите резултате мониторинга животне средине спроведене од стране Компаније или њених консултаната. Ако већ имате све тражене податке доступне у другом формату (облику), онда они могу да се користе.

²Није нужно применити све параметре. Молимо вас да попуните оне редове који су најрелевантнији за сектор индустрије. Додатни параметри могу да се додају ако је неопходно.

³Молимо Вас да проверите да ли су јединице мерења јасно наведене.

⁴Молимо Вас за извештај о усклађености према стандардима за овај пројекат (обично локални, ЕУ и/или Светска Банка).

⁵Поред свих других коментара, молимо Вас да наведете да ли пријављена мерења важе за све или само неке процесе.

Молимо да пружите информације о имену и контакт детаљима вашег менаџера животне средине:				
Параметар ²	Вредност ³	Јединица	Статус усклађености ⁴	Коментари ⁵
Оксиди азота NO _x				
микрочестице				
Угљендиоксид CO ₂				
Метан CH ₄				
Азот субоксид N ₂ O				
Хидрофлуорокарбони HFCs				
Флуорокарбони PFCs				
Сумпорхексафлуорид SF ₆				
(Други)				
Други параметри				
Бука				
(Други)				
Чврст отпад				

Молимо вас да наведете врсту и количину чврстог отпада генерисаног због извођења Пројекта. Наведите ако је нека врста отпада опасна. Наведите шта од отпада може поново да се користи или рециклира, као и начин одлагања.

4. Коришћење ресурса и добијени производи

Параметар	Вредност	Јединица мере	Коментари ⁶
Употребљена горива			
Уље			
Бензин			

⁶Поред свих других коментара, молимо Вас да наведете да ли пријављене мере важе за све или само неке од процеса. Наведите неке параметре квалитета горива (нпр. октанска вредност)

Молимо да пружите информације о имену и контакт детаљима вашег менаџера животне средине:				
Параметар ²	Вредност ³	Јединица	Статус усклађености ⁴	Коментари ⁵
Камени угаљ				
Лигнит				
Електроенергетски систем				
Топлотна енергија				
Потрошене сировине				
Сировина 1				
Сировина 2				
Добијени производи				
Производ 1				
Производ 2				

5. Управљање људским ресурсима				
Молимо да пружите информације о имену и контакт детаљима вашег менаџера људским ресурсима:				
	Укупно	Новозапослени у овом извештајном периоду	Отпуштени у овом извештајном периоду	
Број непосредно запослених:				
Број ангажованих радника под уговором:				
Да ли је током периода извештавања спроведена колективна редундација?	Да <input type="checkbox"/> Не <input type="checkbox"/>	Ако јесте, објасните план редундације, разлоге за спровођење, планирани број радника и како су одабрани, спроведена саветовања и мере за ублажавање ефеката редундације:		
Да ли постоје планови редундације радне снаге за следећу годину?	Да <input type="checkbox"/> Не <input type="checkbox"/>	Ако постоји, представити план редундације, укључујући разлоге за отпуштање вишкова, број радника који је обухваћен и начин на који су одабрани:		
Да ли је током периода извештавања било неких промена у радничком синдикату Компаније?	Да <input type="checkbox"/> Не <input type="checkbox"/>	Ако јесте, молимо објасните детаљно и наведите однос према радничком синдикату:		

Државни пут 1Б реда, бр. 35, Деоница: Мерошина - Прокупље (Орљане)*
454-870, План управљања животном средином

<p>Ако синдикат не постоји, да ли има др. представника радника?</p>	<p>Да <input type="checkbox"/> Не <input type="checkbox"/></p>	<p>Ако има, молимо објасните њихово учешће током периода извештавања:</p>
<p>Да ли је било промена у колективном уговору?</p>	<p>Да <input type="checkbox"/> Не <input type="checkbox"/></p>	<p>Ако јесте, молимо опишите детаљно:</p>
<p>Да ли је током периода извештавања неко од запослених поднео било какву притужбу?</p>	<p>Да <input type="checkbox"/> Не <input type="checkbox"/></p>	<p>Ако јесте, наведите тачан број поднетих жалби, засебно за сваки пол, као и предмете ових жалби и објаснити на који начин се Компанија бавила овим проблемом:</p>
<p>Да ли је неко од запослених пријавио случај узнемиравања или насилног понашања током периода извештавања?</p>	<p>Да <input type="checkbox"/> Не <input type="checkbox"/></p>	<p>Ако јесте, наведите тачан број поднетих жалби, засебно за сваки пол, као и предмете ових жалби и објаснити на који начин се Компанија бавила овим проблемом:</p>
<p>Да ли је било штрајкова и других колективних спорова који се односе на рад и услове рада у Компанији, током извјештајног периода?</p>	<p>Да <input type="checkbox"/> Не <input type="checkbox"/></p>	<p>Ако јесу, навести разлоге и природу ових спорова и објаснити на који начин их је Компанија решавала:</p>
<p>Да ли су током периода извештавања вођени судски поступци у вези са условима рада?</p>	<p>Да <input type="checkbox"/> Не <input type="checkbox"/></p>	<p>Ако јесте, наведите спорна питања и њихов исход:</p>
<p>Да ли је током извештајног периода било промена у следећим областима:</p> <ul style="list-style-type: none"> • Репрезентативни синдикат, • Колективни уговор, • Недискриминација и једнаке могућности за све, • Једнака зарада за једнак рад, • Родна равноправност, • Малтретирање и узнемиравање, укључујући и сексуално узнемиравање, • Запошљавање лица испод 18 година старости, • Зарада (висина плате, 	<p>Да <input type="checkbox"/> Не <input type="checkbox"/></p>	<p>Ако јесте, наведите детаље, укључујући и нове иницијативе ако постоје:</p>

<p>редовни и прековремени рад),</p> <ul style="list-style-type: none"> • Прековремени рад, • Радно време, • Баланс између посла и приватног живота, • Жалбени механизам за раднике, • Здравље и безбедност. 		
--	--	--

6. Подаци о заштити здравља и безбедности на раду

Молимо да пружите информације о имену и контакт детаљима вашег менаџера заштите здравља и безбедности на раду:					
	Непосредно запослени:	Радници на уговор:		Непосредно запослени:	Радници на уговор:
Количина посла, који у периоду извештавања, просечан радник обави за сат времена:			Број смртних случајева ⁷ :		
Буџет који је потрошен на безбедност и здравље на раду (укупан износ и валута):			Број повреда које су узроковале одсуствовање са посла:		
Обука из безбедности и здрављу на раду која је спроведена у овом периоду (по особи или данима):			Број инцидената који је довео до временског заостатка у обављању посла (укључујући и транспорт) ⁸ :		
Број изгубљених радних дана ⁹ услед инцидената:			Број случајева професионалног обољења:		
Број дана на боловању:					
Узроци инцидента (падови, велика оптерећења, ударци предметима, струјни удар итд):					
Молимо Вас да наведете детаље о свим смртним случајевима или већим инцидентима који нису претходно пријављени Банкама, укључујући и укупне накнаде					

⁷Ако то већ нисте урадили, молимо Вас да се обезбеди посебан извештај са детаљима о околностима под којима је дошло до смрти.

⁸Неспособност за рад у трајању од најмање једног целог радног дана након несреће или болести.

⁹Изгубљени радни дани су број радних дана након повреде или обољења, током којих је запослени био ван посла или је имао ограничене радне активности због професионалног обољења или болести.

исплаћене због повреде на раду или болести (износ и валута):

Молимо Вас да укратко представите обуку у превенцији и реаговању у хитним ситуацијама, коју су запослени прошли у току периода извештавања:

Молимо Вас да укратко представите вежбе реаговања у хитним ситуацијама које су спроведене у току периода извештавања:

7. Заинтересоване стране

Молимо да пружите информације о имену и контакт детаљима вашег менаџера за односе са јавношћу:

Молимо вас да пружите информације о спровођењу План укључивања заинтересованих страна и представите односе који су успостављени са њима током периода извештавања, укључујући:

- Састанци или друге иницијативе спроведене током периода извештавања, путем којих се врши повезивање са јавношћу или јавним организацијама;
- Информације које су добиле заинтересоване стране у току периода извештавања, а тичу се заштите животне средине, социјалних и безбедносних питања;
- покривеност у медијима;
- сарадња са удружењима грађана, посебно из области очувања животне средине.

Молимо опишите било какве промене у Плану укључивања заинтересованих страна:

Током периода извештавања, колико жалби или притужби је добијено на Пројекат, од стране јавних или цивилних организација? Молимо Вас да их разврстате по групама којима припадају заинтересоване стране. Укратко представите проблеме који се спомињу у жалбама и притужбама и како су они решени:

8. Акциони План Расељавања са Статусом и Извештавањем

Постојеће заузимање земљишта

Молимо Вас да током периода извештавања поднесете извештај о примени Акционог плана расељавања, користећи показатеље праћења који су наведени у плану и попуните табелу. Молимо вас да дате резултате било ког другог плана мониторинга и додатне информације, уколико мислите да је корисно.

Да ли је свим угроженим лицима извршена потпуна компензација због физичког премештања и да ли је услед Пројекта дошло до економских губитака?

Да Не

Ако није, наведите колико је још остало неизмирених исплата за компензацију (у смислу броја и процената корисника и износом за плаћање) и наведите када ће се извршити ове исплате:

Државни пут 1Б реда, бр. 35, Деоница: Меровина - Прокупље (Орљане)*
454-870, План управљања животном средином

Да ли је заузимање земљишта имало неке додатне, непредвиђене утицаје на основне животне потребе и стандард угроженог становништва, а да то није предвиђено акционим планом расељавања?	Да <input type="checkbox"/> Не <input type="checkbox"/>	Ако јесте, квантитативно их одредите и наведите које су мере предузете како би се минимизирао или ублажио њихов утицај. Ако није, наведите како су праћени потенцијални утицаји на основне животне потребе становништва.
Да ли су уочене неке угрожене групе?	Да <input type="checkbox"/> Не <input type="checkbox"/>	Ако јесу, наведите те групе и опишите додатне мере које су предузете како би се смањио негативан утицај на њих.
Уколико је могуће, да ли су све транзитне накнаде плаћене?	Да <input type="checkbox"/> Не <input type="checkbox"/>	Ако нису, наведите колико је још остало неизмирених исплата (у смислу броја и процената корисника и износом за плаћање) и наведите када ће се извршити ове исплате:
Да ли је свим угроженим лицима пружена правна подршка?	Да <input type="checkbox"/> Не <input type="checkbox"/>	Ако јесте, наведите колико особа је искористило правну помоћ.
Да ли су решени преостали приговори о полагању права на земљиште и ресурсе?	Да <input type="checkbox"/> Не <input type="checkbox"/> Није применљиво <input type="checkbox"/>	Ако нису, навести колико је још остало приговора и када се очекује њихово решавање.
Да ли је било жалби и тужби у вези новог заузимања земљишта?	Да <input type="checkbox"/> Не <input type="checkbox"/>	Ако јесте, наведите колико и сажето представите њихов садржај.
Да ли је Компанија редовно извештавала угрожено становништво о оствареном напретку у спровођењу акционог плана расељавања?	Да <input type="checkbox"/> Не <input type="checkbox"/>	Ако јесте, навести колико састанака је одржано и колико учесника је њима присуствовало.

Ново заузимање земљишта

Ако је у периоду извештавања дошло до новог заузимања земљишта, молимо Вас да обезбедите документа у вези земљишних трансакција. Приложите нов или ревидовани Акциони план пресељавања који се односи на ново заузимање земљишта, са описаним мерама ублажавања, компензације, постигнутих договора итд. и обезбедите табеларни приказ са листом угроженог становништва и статусом компензације.

Да ли су нека лица била физички расељена?	Да <input type="checkbox"/>	Не <input type="checkbox"/>	Ако јесту, колико њих је расељено?
Да ли су нека лица били економски угрожена?	Да <input type="checkbox"/>	Не <input type="checkbox"/>	Ако јесту, колико њих?
Да ли је влада помогла пресељења?	Да <input type="checkbox"/>	Не <input type="checkbox"/>	

9. Сарадња са заједницом и Развој

Молимо Вас да наведете да ли је током периода извештавања фирма спровела социјалне иницијативе или иницијативе за развој заједнице, као и одговарајуће трошкове ако постоје:

Прилог III

Законодавство

ГЛАВНИ СРПСКИ ЗАКОНИ:

Најзначајнији закони и прописи тренутно на снази у Републици Србији који су релевантни за заштиту животне средине у току планирања, пројектовања, изградње и функционисање овог пројекта су наведени у наставку:

1. Закон о планирању и изградњи („Сл. гласник РС” бр. 72/09, 81/09, 64/10 – УС, 24/11, 121/12, 42/13 – УС, 50/13 – УС, 98/13 – УС, 132/14 и 145/14);
2. Закон о заштити природе („Сл. гласник РС”, бр. 36/09 88/10, 91/10 и 14/16);
3. Закон о заштити животне средине („Сл. гласник РС”, бр.135/04, 36/09, 36/09 - др.закон и 72/09 - др. Закон, 43/2011 - одлука УС и 14/16);
4. Закон о процени утицаја на животну средину („Сл. гласник РС”, бр.135/04 и 36/09);
5. Закон о стратешкој процени утицаја на животну средину („Сл. гласник РС”, бр.135/04 и 88/10);
6. Закон о управљању отпадом („Сл. Гласник РС“ бр. 36/09, 88/10 и 14/16);
7. Закон о заштити од буке у животној средини („Сл. Гласник РС“ бр. 36/09 и 88/10);
8. Закон о водама („Сл. гласник РС” бр. 30/10 и 93/12);
9. Закон о шумама („Сл. гласник РС”, бр. 30/10, 93/12 И 89/15);
10. Закон о заштити ваздуха ("Сл. гласник РС", бр. 36/09, 10/13);
11. Закон о безбедности и здрављу на раду („Сл. Гласник РС” 101/05 и 91/15).
12. Закон о јавним путевима („Сл. гласник РС“, бр. 101/05, 123/07, 101/11, 93/12 и 104/2013)

Прописи формиран на основу горе наведених Закона:

13. Уредба о утврђивању Листе пројекта за које је обавезна процена утицаја и Листе пројекта за које се може захтевати процена утицаја на животну средину („Сл. гласник РС” бр. 114/08)
14. Правилник о садржини захтева о потреби процене утицаја и садржини захтева за одређивање обима и садржаја студије о процени утицаја на животну средину („Сл. гласник РС” бр. 69/05);
15. Правилник о садржини студије о процени утицаја на животну средину („Сл. гласник РС” бр. 69/05);
16. Правилник о поступку јавног увида, презентацији и јавној расправи о студији о процени утицаја на животну средину („Сл. гласник РС” бр. 69/05);
17. Правилник о раду Техничког комитета за студије о процени утицаја („Службени гласник РС”, бр 69/05);
18. Уредба о индикаторима буке, граничним вредностима, методама за оцењивање индикатора буке, узнемиравања и штетних ефеката буке у животној средини („Сл. гласник РС” бр. 75/10);
19. Уредба о категоризацији водотока („Сл. гласник РС”, бр. 5/68, 33/75, 31/82);

20. Уредба о граничним вредностима приоритетних и приоритетних хазардних супстанци које загађују површинске воде и роковима за њихово достизање („Сл. гласник РС” бр. 24/14);
21. Уредба о граничним вредностима загађујућих материја у површинским и подземним водама и седименту и роковима за њихово достизање („Сл. гласник РС” бр. 50/12);

Други релевантни законски акти Републике Србије:

22. Стратегија за примену Конвенције о доступности информација, учешћу јавности у доношењу одлука и праву на правну заштиту у питањима животне средине - Архуска конвенција („Сл. гласник РС” бр. 103/11).

Прилог IV

Укључивање заинтересованих страна и извештавање са јавних консултација

Идентификација заинтересованих страна

Заинтересоване стране могу да буду дефинисане као људи и организације који могу да утичу, да буду погођени, или сами мисле да су погођени одлуком или активношћу. На овом Пројекту, заинтересоване стране могу да се сврстају у следеће основне групе:

Потенцијално погођене стране:

- Запослени у ЈППС и Извођачи;
- Представници компанија које послују у зони непосредно уз Пројекат;
- Становници насеља у зони утицаја Пројекта;
- Законски регулисани надлежни органи на локалном или регионалном нивоу, као што су: Локални земљопоседници и закупци; и Потенцијално погођена индустрија и предузећа.

Друге заинтересоване стране:

- Јавност;
- Друге компаније које послују у Националној Мрежи;
- Невладине организације.

Познато је да, како се пројекат развија, више заинтересованих може бити идентификовано и ангажовано. У том смислу, када се једном идентификује, свака заинтересована страна ће се окарактерисати у смислу њених интереса, проблема и захтева и биће укључена у ову листу.

Резултати јавне расправе о Плану управљања животном средином

1. ИСТОРИЈАТ

Јавна расправа **биће** одржана у будућем периоду.

2. ИЗВЕШТАЈ О ЈАВНОЈ РАСПРАВИ, ОПШТИНА МЕРОШИНА, год.

3. ЛИСТА УЧЕСНИКА

4. ДОКУМЕНТАЦИЈА

Слика 4.1: Најава јавне расправе у дневним новинама („Политика”2018.)

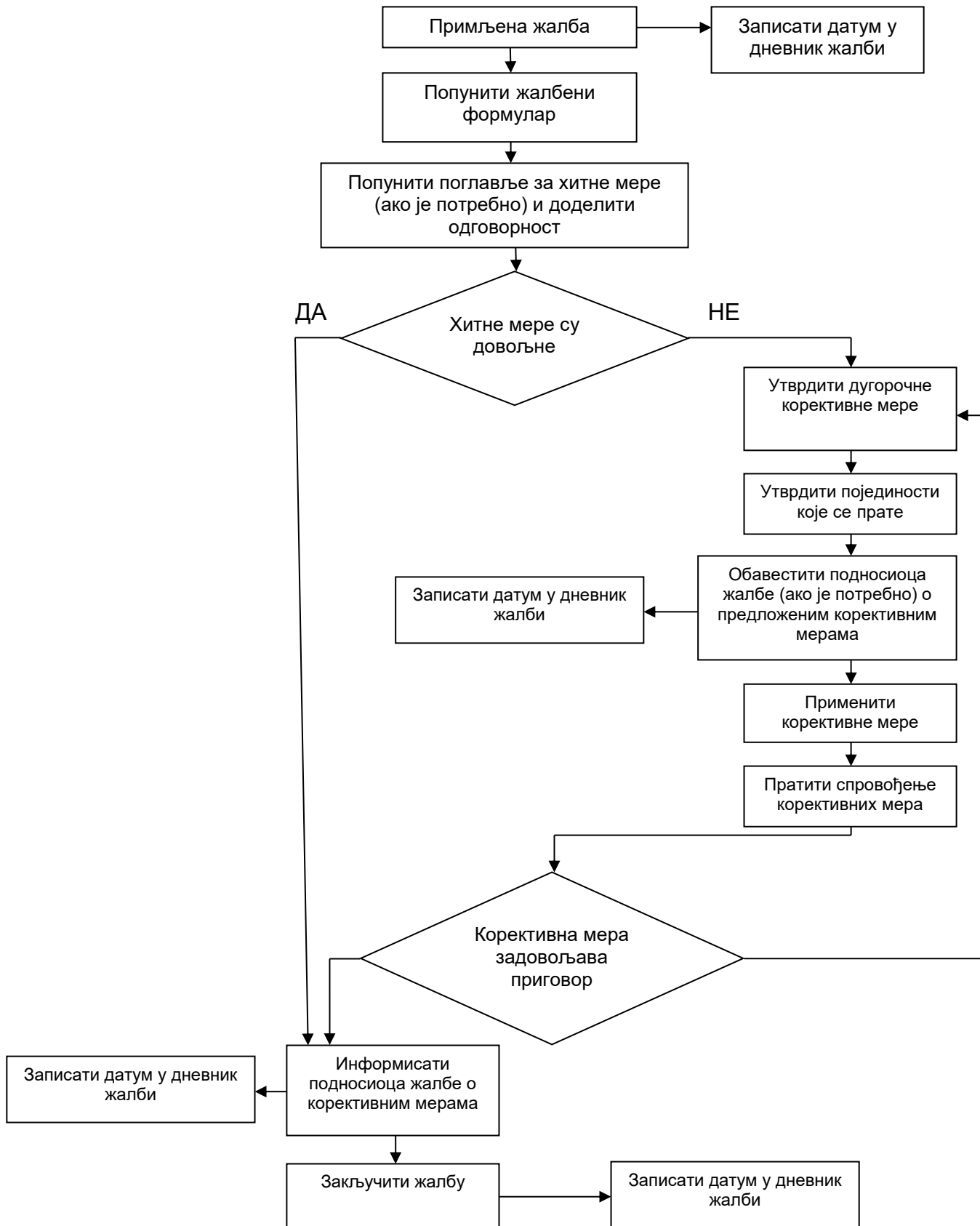
Слика 4.2: Најава јавне расправе на сајту ЈП „Путеви Србије“ (.....2018.)

Прилог V

Жалбени механизам

Жалбени механизам и облик

Дијаграм тока жалбеног поступка



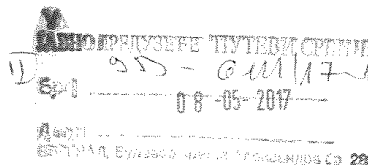
Жалбе треба решити у року од 15 радних дана.

Деловодни број жалбе:			
Контакт подаци	Име и презиме:		
	Адреса:		
	Телефон:		
	е - пошта:		
Како желите да будете контактирани? Молимо Вас да означите	Поштом	Телефоном	е - поштом
Име и информације о идентитету (из личне карте).			
Детаљи ваше жалбе. Молимо вас да опишете проблеме, коме су се догодили, када, где и колико пута, као релевантне			
Која је ваша препорука за разрешење жалбе?			
Како да предате овај образац надлежном лицу	Поштом:		
	На руке: молимо донесите овај формулар на адресу:		
	е - поштом: Пошаљите своју жалбу, предложено решење и контакт податке на е - пошту:		
Потпис		Датум	

Прилог VI

Решења надлежних институција

Република Србија
ЗАВОД ЗА ЗАШТИТУ ПРИРОДЕ СРБИЈЕ
03 Број: 020-751/3
Датум: 05.05.2017
Нови Београд, Др Ивана Рибара бр. 91
Тел: +381 11/2093-802; 2093-803
Факс: +381 11/2093-867



Завод за заштиту природе Србије, на основу члана 9. Закона о заштити природе („Службени гласник РС“, бр. 36/2009, 88/2010, 91/2010 и 14/2016) и члана 192. став 1. Закона о општем управном поступку („Службени лист СРЈ“, бр. 33/1997 и 31/2001 и „Службени гласник РС“, бр. 30/2010), поступајући по захтеву Јавног предузећа „Путеви Србије“, Сектора за инвестиције, Београд за издавање услова заштите природе за израду техничке документације пројекта „Појачаног одржавања деонице државног пута IB реда бр. 35 (стара ознака: магистрални пут М-25), деоница Мерошина – Прокупље“, доноси

РЕШЕЊЕ

1. Предметно подручје, односно деонице пута се не налази унутар заштићеног подручја за које је спроведен или покренут поступак заштите. Сходно томе, издају се следећи услови заштите природе:
 - 1) Пројектом за појачано одржавање деонице државног пута IB реда, бр. 35, деоница Мерошина – Прокупље предвидети таква решења и мере које ће обезбедити услове за очување ваздуха, земљишта, подземних и површинских вода (посебно Крајковачке, Југбогдановачке и Стржавачке реке, а и других водотокова).
 - 2) Саставни део предметног Пројекта треба да буде и део који се односи на организацију радилишта, при чему је неопходно дефинисати и обезбедити:
 - привремене локације за складиштење потребног грађевинског и другог материјала и опреме (уколико има потребе за тим) које не могу бити лоциране у обалском појасу река и на простору са високом вегетацијом, а ограничити их искључиво на време трајања радова;
 - привремене или трајне локације (постојеће уређене комуналне објекте/депоније) за одлагање и депоновање шута и другог отпадног грађевинског материјала у било каквом стању и комуналног отпада насталог у току извођења радова, као и забрану њиховог одлагања у обалском појасу река и пољопривредном земљишту, осим на локацијама дефинисаним Пројектом;
 - да се након завршетка предметних радова све површине које су на било који начин деградиране грађевинским и другим радовима, што пре санирају.
 - 3) При извођењу радова придржавати се трасе пута како манипулација возила и машина не би оставила последице на шири простор.
 - 4) На основу анализе постојећег стања и недостатака путног правца утврдити појачано одржавање кроз одговарајуће нивое и то: пресвлачење (ојачање) коловоза, обнову коловозне конструкције и обнову пута (коловоз и пратећи елементи коловоза) у границама постојећег путног земљишта.
 - 5) Пројекат појачаног одржавања путног појаса треба да обезбеди сигурност саобраћаја (видљивост, стабилност терена на путном правцу, итд.), угодну возњу (оптичко усмеравање возача, призор, итд.), функционалност

- (одржавање окружења пута, итд.) и минимално оштећење околног простора (спречавање ширење утицаја пута на околину).
- 6) Пројектом предвидети таложнике и сепараторе масти и уља за воде које настају спирањем са коловоза, посебно на траси пута дуж река, у циљу њихове заштите од загађења.
 - 7) У зони прелаза пута (мостова) преко водотокова где је неопходно уређење, Пројектом предвидети употребу камена и других природних материјала, и у највећој могућој мери избећи бетонирање обала и корита водотокова (спровести тзв. природно уређење водотокова) при чему је неопходно максимално очување самих корита, али и обала са постојећом вегетацијом.
 - 8) Није дозвољено сервисирање возила и машина дуж трасе пута. Уколико дође до хаваријског изливања горива, уља/мазива и других штетних материја обавезна је санација површине и враћање у првобитно стање.
 - 9) Предметне радове на траси пута која пролази кроз насељена места, изводити само у току дана због могућег утицаја буке од грађевинских машина и возила.
 - 10) Предузети мере заштите становништва од удеса. У том смислу потребно је предвидети постављање заштитних ограда и пешачких прелаза и пролаза на местима где је то најцелисходније, нарочито на локацијама у близини постојећих насеља.
 - 11) Током извођења радова дуж целе трасе одржавати максимални ниво комуналног реда.
 - 12) По изведеним грађевинским радовима неопходно је што пре уклонити сву механизацију, грађевински материјал и друго. Уколико је дошло до нарушавања предметног подручја (терена дуж трасе) треба га санирати. У том смислу, успоставити биљни покривач (култивисати терен) на свим угроженим местима, применом одговарајуће флоре која је биолошки постојана у датим климатским условима (отпорна на штетне утицаје издувних гасова), као и да је избор врста усклађен са околним простором и његовом наменом (предлажемо аутохтону вегетацију која расте поред трасе пута).
 - 13) Уколико се током радова наиђе на геолошко-палеонтолошка документа или минералошко-петролошке објекте, за које се предпоставља да имају својство природног добра, извођач радова је дужан да у року од осам дана обавести министарство надлежно за послове заштите животне средине, као и да предузме све мере заштите од уништења, оштећења или крађе до доласка овлашћеног лица.
2. Ово Решење не ослобађа подносиоца захтева да прибави и друге услове, дозволе и сагласности предвиђене позитивним прописима.
 3. За све друге радове/активности на предметном подручју, потребно је Заводу за заштиту природе Србије поднети нови захтев.
 4. Уколико подносилац захтева у року од две године од дана достављања овог Решења не отпочне радове и активности за које је ово Решење о условима заштите природе издато, дужан је да од Завода прибави ново решење о условима.
 5. Такса за издавање овог Решења у износу од 30.000,00 динара је одређена у складу са чланом 2. став 5. тачка 1. Правилника о висини и начину обрачуна и наплате таксе за издавање акта о условима заштите („Службени гласник РС“, бр. 73/2011, 106/2013). Подносилац захтева је дужан да наведену таксу уплати у корист рачуна Завода у року од 5 дана од дана достављања предрачуна.

Образложење

Јавно предузеће „Путеви Србије“ из Београда, Булевар Краља Александра бр. 282, Поштански фах 17, 11050 Београд обратило се Заводу дописом П бр. 953-6111 од 24.03.2017. године за издавање услова заштите природе за израду техничке документације пројекта „Појачаног одржавања деонице државног пута IB реда бр. 35 (стара ознака: магистрални пут М-25), деоница Мерошина – Прокупље“ (укупне дужине деонице 11.503,0 km, почетак деонице 850,0 m пре уласка у Мерошину из правца аутопута а крај деонице је раскрсница улица Ратка Павловића и Вељка Миланковића Вука у Прокупљу).

На основу достављеног захтева и пратеће документације подносиоца захтева, утврђено је да је планирана рехабилитација пута и унапређење безбедности саобраћаја на државном путу IB реда, бр. 35, деоница Мерошина – Прокупље. Предметни Пројекат је саставни део Пројекта рехабилитације путева и унапређења безбедности саобраћаја на мрежи државних путева која је подршка међународних финансијских институција Националном програму рехабилитације државних путева Републике Србије.

Увидом у Централни регистар заштићених природних добара и документацију Завода за заштиту природе Србије, а у складу са прописима који регулишу област заштите природе, утврђени су услови заштите природе из диспозитива овог Решења. При томе се имало у виду да се предметно подручје (траса пута) не налази унутар заштићеног подручја за које је спроведен или покренут поступак заштите.

Законски основ за доношење решења је Закон о заштити природе („Службени гласник РС“, бр. 36/2009, 88/2010, 91/2010- исправка и 14/2016).

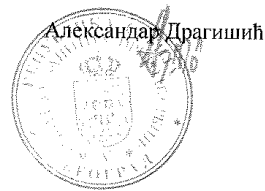
Планирани радови на изради техничке документације пројекта „Појачаног одржавања деонице државног пута IB реда бр. 35 (стара ознака: магистрални пут М-25), деоница Мерошина – Прокупље“ могу се реализовати под условима дефинисаним овим решењем, јер је процењено да неће значајно утицати на природне вредности подручја.

На основу свега наведеног, одлучено је као у диспозитиву овог Решења.

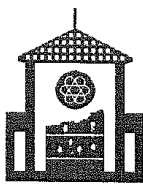
Подносилац захтева је ослобођен од плаћања таксе у складу са чланом 18. Закона о републичким административним таксама („Службени гласник РС“, бр. 43/2003, 51/2003, 61/2005, 5/2009, 54/2009, 50/2011, 93/2012, 57/2014 и 45/2015).

Упутство о правном средству: Против овог Решења може се изјавити жалба министарству надлежном за послове заштите животне средине у року од 15 дана од дана пријема решења. Жалба се предаје Заводу за заштиту природе Србије.

ДИРЕКТОР



Достављено:
- Подносиоцу захтева
- Архиви х 2



АА

Република Србија

ЗАВОД ЗА ЗАШТИТУ СПОМЕНИКА КУЛТУРЕ НИШ

Ниш, Добричка 2, тел. 018/523-414, факс 018/523-412

E-mail: kontakt@zzsknis.rs

Број: 404/3

Датум: 20.04.2017. год.

ЈАВНО ПРЕДУЗЕЋЕ "ПУТЕВИ СРБИЈЕ"
Број 953-6110/17-1
Датум 17-05-2017

БЕОГРАД, Булевар краља Александра бр. 282

Завод за заштиту споменика културе Ниш, на основу члана 104 Закона о културним добрима (Службени гласник РС бр. 71/94) и чл. 125, 131, 196, 197, 198, 199, 200 и 201 "Закона о општем управном поступку" (Сл. лист СРЈ бр.33/97, 31/01 и Сл. гласник 30/10) а у вези са чланом 99 и 27 Закона о културним добрима, решавајући по захтеву Јавног предузећа "Путеви Србије", са седиштем у Београду у Булевару краља Александра 282, доноси :

РЕШЕЊЕ

О утврђивању услова за предузимање мера техничке заштите

I Мере техничке заштите: за израду техничке документације пројекта Појачаног одржавања деонице државног пута IB реда бр. 35 (стара ознака: магистрални пут М-25), деоница Меровина – Прокупље, могу се предузети под следећим условима:

- Уколико пројекат обухвата и земљане радове на ископу на самој траси пута или његовом проширењу, Инвеститор је у обавези да обезбеди стални археолошки надзор у току извођења земљаних радова;
- У случају да приликом земљаних радова открије до сада неевидентан локалитет или његов део, инвеститор је дужан да одмах заустави радове и о томе без одлагања обавести Завода за заштиту споменика културе Ниш, обезбеди услове за археолошка истраживања, конзервацију и презентацију;
- Инвеститор је дужан да обезбеди средства за истраживање, заштиту, чување, публикување и презентацију истог.

II Подносилац захтева дужан је да изради пројекат у свему у складу са издатим условима из тачке I овог решења.

III Инвеститор је у обавези да по изради пројектне документације исту достави Заводу ради добијања сагласности да је урађена према прописаним условима. Један примерак пројектне документације се доставља за потребе Завода.

IV Ово решење важи годину дана.

V Жалба на решење не задржава извршење.

Образложење

Јавно предузеће "Путеви Србије", са седиштем у Београду у Булевару краља Александра 282, поднело је захтев 953-6110 од 24.03.2017. године Републичком заводу за заштиту споменика културе Београд за утврђивање услова за израду техничке документације пројекта Појачаног одржавања деонице државног пута IB реда бр. 35 (стара ознака: магистрални пут М-25), деоница Меровина – Прокупље. Републички завод за заштиту споменика културе Београд је овај захтев проследио дописом бр. 2/739 од 30.03.2017. и у Заводу за заштиту споменика културе овај допис је заведен под бр. 404/1 од 03.04.2017. године.


У циљу заштите н.к.д. и археолошких налазишта Јавно предузеће "Путеви Србије" дужно је да поступи по мерама прописаним овим решењем.

Имајући у виду наведено као и одредбе Закона о културним добрима које прописују обавезу предузимања мера техничке заштите у циљу очувања непокретног културног добра, донето је решење као у диспозитиву.

Чланом 104 став 3 "Закона о културним добрима" је прописано да жалба не задржава извршење решења.

ПРАВНИ ЛЕК: Против овог решења може се изјавити жалба Републичком заводу за заштиту споменика културе Београд у року од 15 дана од дана пријема решења. Жалба се непосредно предаје или шаље поштом доносиоцу овог решења.

В.Д. ДИРЕКТОР ЗАВОДА


Елена Васић Петровић

Доставити:

- Подносиоцу захтева
- Документацији Завода



Република Србија
МИНИСТАРСТВО
ЗАШТИТЕ ЖИВОТНЕ СРЕДИНЕ
Број: 011-00-381/2017-02
Датум: 03.11.2017.
Београд

ЈАВНО ПРЕДУЗЕЋЕ "ПУТЕВИ СРБИЈЕ"
Број 953-21930/17-1
Датум 15-11-2017
БЕОГРАД, Булевар краља Александра бр. 282

ЈП „ПУТЕВИ СРБИЈЕ“ БЕОГРАД

ул. Булевар Краља Александра 282
11000 Београд

Предмет: Допис у вези са захтевом за давање мишљења

Министарству заштите животне средине обратили сте се Захтевом за давање мишљења о потреби покретања процедуре у складу са Законом о процени утицаја животну средину („Сл.гласник РС“, бр. 135/04, 36/09) за пројекат појачаног одржавања државног пута 1Б реда бр. 35 деонице: Меровина – Прокупље (Орљане), дужина 11.503 км, стационажа: км 207+502 – км219+005, заведен под бројем 011-00-381/2017-02 од 31.10.2017 године.

У допису наводите да је предметни пројекат обухваћен и интегралним „Пројектом Рехабилитације путева и безбедности саобраћаја („Road Rehabilitation and Safety Project – RRSP“), који се финансира из међународног кредита. Пројекат подразумева грађевинско – путарске радове у оквиру трасе већ постојећег пута. Предметна деоница је у мрежи државних путева и представља део саобраћајне везе између граничног прелаза Ђердап и јужне Србије, као и Косова и Метохије.

Планирано је да се Главним пројектом за појачано одржавање путева обезбеди: повећање употребне вредности пута, трајност пута, побољшање безбедности саобраћаја, укључивање захтева локалне заједнице и усаглашеност са захтевима заштите животне средине у највећој могућој мери под датим условима просторног ограничења и ограничења који произилазе из типа дозвољених грађевинских и саобраћајних интервенција.

Сва решења приликом израде пројектне документације – Главни пројекат за појачано одржавање пута, морају бити у оквиру постојећег путног појаса (укупна ширина коловоза је 7.2 м), без експропијације нових површина земљишта. За рехабилитацију предметне саобраћајнице употребити би се уобичајени грађевински материјали за ову врсту радова (агрегат, цемент, бетонско гвожђе, итд.). Побољшање предметне деонице захтева коришћење енергената, укључујући електричну енергију и течна горива. Радови ће обухватити постојећу коловозну конструкцију, у постојећем путном профилу, са постојећим и санираним системом одводњавања уз пројектовање свих елемената који продужавају трајност радова и унапређују систем безбедности саобраћаја.

У току извођења радова неће се произвести никакви материјали који загађују животну средину и који би могли доспети у земљиште и подземне воде.

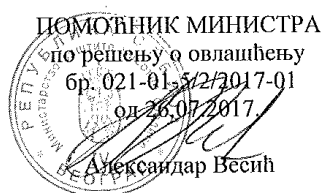
Грађевинске машине ће током радова производити буку повишеног нивоа али се тај утицај сматра привременим и неће представљати трајну сметњу за становништво у окружењу. Потенцијално загађење ваздуха ће се огледати у појави прашине током извођења радова и транспорта материјала као и кроз привремено загађење ваздуха услед рада мотора грађевинских машина

Уз Захтев је приложена и додатна документација:

- Закон о јавним путевима („Сл. гласник РС“ 101/2005), којим су дефинисане врсте радова, технички услови и начин извођења радова;
- Кратак опис пројекта;
- Решење о условима заштите природе бр. 020-751/3 од 05.05.2017. које је издао Завод за заштиту природе Србије;
- Решење бр. 404/3 од 20.04.2017. које је издао Завод за заштиту споменика културе Ниш;
- Графички прилог - прегледна карта;

На основу увида у захтев обавештавамо вас о следећем:

- У складу са члановима 3. и 4. Закона о процени утицаја животну средину („Сл.гласник РС“, бр. 135/04, 36/09) предмет процене утицаја на животну средину су пројекти који се планирају и изводе, промене технологије, реконструкције, проширење капацитета који могу имати значајан утицај на животну средину, а притом су садржани у Уредби о утврђивању Листе пројеката за које је обавезна процена утицаја и Листе пројеката за које се може захтевати процена утицаја на животну средину («Службени гласник РС», бр.114/08).
- Пројекат појачаног одржавања пута не представља предмет процене утицаја на животну средину и није сврстан у Листама пројеката из поменуте Уредбе, па сагласно томе *носилац пројекта није у обавези да отпочне процедуру процене утицаја на животну средину у складу са чланом 8. Закона о процени утицаја на животну средину.*
- Носилац пројекта је обавези да се приликом извођења радова на појачаном одржавању предметне саобраћајнице у потпуности придржава услова и мера заштите животне средине из 1) Решења о условима заштите природе и заштите животне средине бр. 020-751/3 од 05.05.2017 које је издао Завод за заштиту природе Србије, и 2) Решења са условима и мерама заштите непокретних културних добара бр. 404/3 од 20.04.2017. године које је издао Завод за заштиту споменика културе у Нишу.



Доставити:

- Наслову
- Архиви

Одгoвoрни пpојектaнт:

Влaдaн Тaсић, дипл.инж.гeол.

Руководилац Пpојектa:

Гoрaн Шeницa, дипл.гpaђ.инж.