



**ЈАВНО ПРЕДУЗЕЋЕ
ПУТЕВИ СРБИЈЕ**

Београд, Булевар Краља Александра 282

тел: +381 11 30 40 700

факс: +381 11 30 40 699

**ПРОЈЕКАТ РЕХАБИЛИТАЦИЈЕ ПУТЕВА И УНАПРЕЂЕЊА БЕЗБЕДНОСТИ
САОБРАЋАЈА (Road Rehabilitation and Safety Project – RRSP)**

ПЛАН УПРАВЉАЊА ЖИВОТНОМ СРЕДИНОМ

**Појачано одржавање државног пута
ІБ реда бр. 21**

Деоница: Пожега – Ивањица

Коначна верзија

БЕОГРАД, Јун 2018

САДРЖАЈ

СКРАЋЕНИЦЕ И АКРОНИМИ.....	4
УВОД	6
Опис пројекта	8
Политика, правни и административни оквир.....	12
Основни услови процењени током снимања трасе	13
Резиме утицаја на животну средину	17
План заштите животне средине	18
Јавна расправа.....	19
ОПИС ПРОЈЕКТА	20
Опис локације	20
Опис санационих радова	23
ПОЛИТИКА, ПРАВНИ И АДМИНИСТРАТИВНИ ОКВИР	25
Надлежне институције.....	25
Важеће законодавство у Србији.....	25
Процедура процене утицаја на животну средину у Републици Србији.....	25
Релевантне ИФИ-с Политике и закључци	25
ПРОЦЕНА ЗАТЕЧЕНОГ СТАЊА ПРИ СНИМАЊУ ТРАСЕ	26
Природни ресурси и културно наслеђе	26
Насеља.....	26
Водотокови	26
Загађење ваздуха.....	27
Бука	27
РЕЗИМЕ УТИЦАЈА НА ЖИВОТНУ СРЕДИНУ	28
Загађење ваздуха и бука у оквиру трасе.....	29
Загађење вода.....	29
Потенцијални кумулативни утицаји.....	30
ПЛАН ЗАШТИТЕ ЖИВОТНЕ СРЕДИНЕ	31
А. ПЛАН УБЛАЖАВАЊА УТИЦАЈА НА ЖИВОТНУ СРЕДИНУ	31
Руководство Извођача	31
Фаза Пројектовања.....	32
План организације градилишта	33
Фаза мобилизације санације – Извођачев ЦЕП.....	34
Радови на санацији	35
Руковођење заштитом животне средине током радова на санацији.....	36
Безбедност	38
Фаза експлоатације	39
Б. ПЛАН МОНИТОРИНГА (ПРАЋЕЊА УТИЦАЈА)	40
Ц. ПОСТУПЦИ ИНСТИТУЦИОНЕ ИМПЛЕМЕНТАЦИЈЕ И ИЗВЕШТАВАЊА	40
Имплементација Пројекта	40
Поступци извештавања	42

ПРИЛОЗИ

- I ЕМП - План ублажавања утицаја на животну средину
- II ЕМП - План мониторинга
- III Законодавство
- IV Механизам жалби
- V Услови надлежних институција
- VI Јавне расправе

СКРАЋЕНИЦЕ И АКРОНИМИ

AADT	Annual Average Daily Traffic	Просечан годишњи дневни саобраћај
BoQ	Bill of Quantities	Предмер и предрачун
BD	Bidding Document	Понуда
CEP	Contractor's Environmental Plan	Извођачев План заштите животне средине
EBRD	European Bank for Reconstruction and Development	Европска Банка за Обнову и Развој
EEC	European Economic Community	Европска економска заједница
EHS	Environmental, Health and Safety	Заштита животне средине, безбедност и здравље на раду
EIA	Environmental Impact Assessment	Процена утицаја на животну средину
EIB	European Investment Bank	Европска Инвестициона Банка
EMP	Environmental Management Plan	План управљања животном средином
GoS	Governemnt of Serbia	Влада Републике Србије
HSE	Health, Safety and Environment	Здравље, безбедност и животна средина
IFC	International Finance Corporation	Међународна финансијска корпорација
IFIs	International Financing Institutions	Међународне Финансијске Институције
INP	Institute for Nature Protection of the Republic of Serbia	Завод за заштиту природе Републике Србије
IPCM	Institute for Protection of Cultural Monuments	Завод за заштиту споменика културе
ME	Montenegro	Црна Гора
MoEP	Ministry of Environmental Protection	Министарство заштите животне средине
MCTI	Ministry of Construction, Transport and Infastructure (fmr. Ministry of Infrastructure and Energy – MoIE)	Министарство грађевинарства, саобраћаја и инфраструктуре (бивше Министарство за инфраструктуру и енергетику)
MS	Method Statement	Методологија извођења радова
OP	Operational Policy	Политика пословања
PAP	Project Affected People	Становништво на које утиче пројекат
PE	Public Enterprise	Јавно предузеће
PERS	Public Enterprise "Roads of Serbia"	Јавно предузеће „Путеви Србије“

PPE	Personal Protective Equipment	Средства и опрема за личну заштиту на раду
PSC	Project Supervision Consultant	Консултант Надзора на Пројекту
RE	Resident Engineer	Инжењер надзора на градилишту
RRSP	Road Rehabilitation and Safety Project	Пројекат рехабилитације пута и унапређења безбедности саобраћаја
RS	Republic of Serbia	Република Србија
SE	Site Engineer	Инжењер на градилишту
SLMP	Safety Labour Management Plan	План управљања безбедношћу на раду
SSIP	Site Specific Implementation Plan	Извођачев План управљања животном средином
ToR	Terms of Reference	Пројектни задатак
WB	The World Bank Group	Светска Банка
WMP	Waste Management Plan	План Управљања Отпадом
PAP	Project affected persons	Особе угрожене пројектом
SEP	Stakeholder Engagement Plan	План укључивања заинтересованих страна
NTS	Non Technical Summary	Нетехнички резиме

УВОД

План управљања животном средином је припремљен поводом пројекта рехабилитације путева и унапређења безбедности саобраћаја, а за предложено појачано одржавање Државног пута IB – 21, на деоници Пожега –Ивањица како би се обезбедила примена добре праксе заштите животне средине и припремила документација у складу са захтевима уговора.

Предметна деоница од Пожеге до Ивањице (Слика 3.) се налази у Златиборском и Моравичком управном округу на путном правцу IB 21. Деоница се налази на територијама општина: Пожега, Ариље и Ивањица.

Укупна дужина деонице Пожега – Ивањица је 38,930 км и простире се од км 209+141 (чвор 2318) до км 248+071 (Ивањица) (Слике 1 и 2.). Састоји се од три поддеонице:

1. Поддеоница 1: Пожега – Ариље,
2. Поддеоница 2: Ариље – Прилике и
3. Поддеоница 3: Прилике – Ивањица.



Слика 1. Почетак деонице



Слика 2. Крај деонице

Предлагач пројекта је Влада РС (преко надлежног Министарства заштите животне средине) а реализује га ЈП “Путеви Србије”.

Пројекат је класификован у Б категорију заштите животне средине и захтева израду Плана управљања животном средином - ЕМП-а у складу са политиком ИФИ-а.

ЕМП анализира фазу рехабилитације и имплементације пројекта. ЕМП такође дефинише мере и обавезе Извођача током извођења радова на санацији које морају бити примењене у циљу заштите животне средине.

Циљ његове израде је да укаже на негативне еколошке утицаје и проблеме управљања у току извођења грађевинских радова, као и неопходне мере ублажавања које Извођач мора да примени. Кључне компоненте Плана управљања животном средином су: План за умањење негативних утицаја на животну средину и План за праћење утицаја на животну средину. Они су припремљени на основу истраживања на терену и захтева уговора.

Државни пут IB реда бр. 21, Деоница: Пожега – Ивањица
План управљања животном средином - ЕМП



Слика 3. Локација деонице пута Пожега – Ивањица

РЕЗИМЕ

Опис пројекта

Пројекат појачаног одржавања државног пута IB – 21 на деоници Пожега – Ивањица је део Пројекта подршке међународних финансијских институција (Светске банке, Европске инвестиционе банке и Европске банке за обнову и развој) Влади Републике Србије у имплементацији Националног програма рехабилитације државне путне мреже. Овај пројекат представља реализацију прве фазе Владиног програма за период 2014 – 2019. године и обухвата:

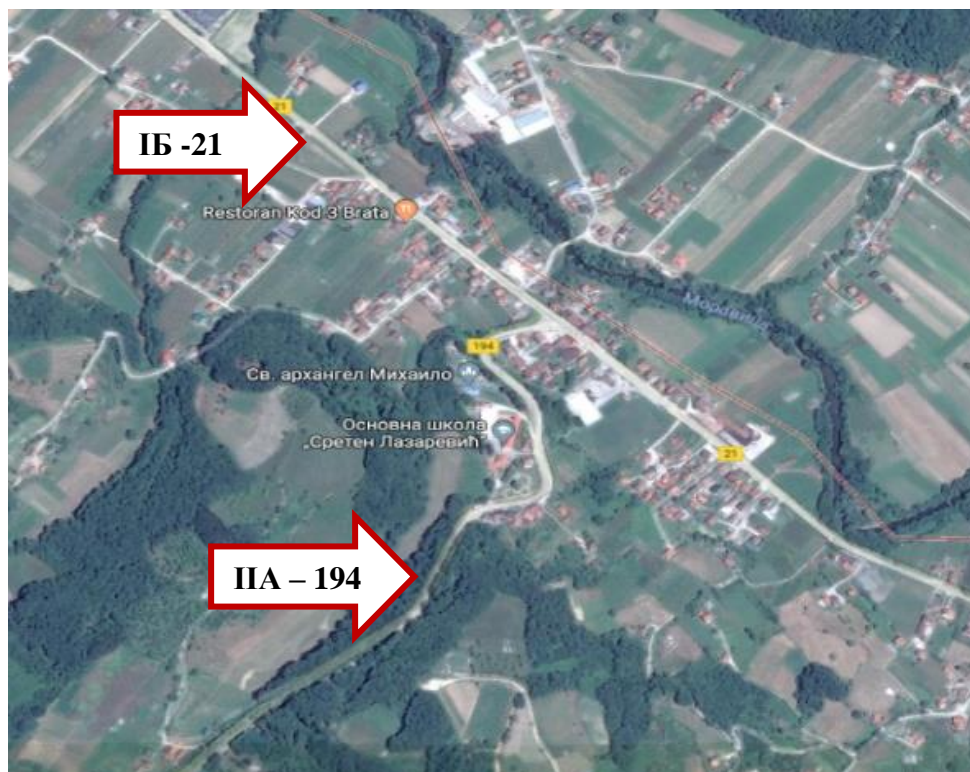
- унапређење стања државне путне мреже кроз рехабилитацију око 1.100 км постојећих путева,
- подизање нивоа безбедности на путевима кроз примену мера за унапређење безбедности саобраћаја у свим фазама имплементације Пројекта, и
- јачање капацитета и унапређење институционалне координације у области безбедности саобраћаја кроз имплементацију већег броја различитих услуга.

Деоница Пожега – Ивањица, у дужини од 38,930 км, има ванградски карактер. Налази се између Пожеге и Ивањице на државном путу IB реда број 21 Нови Сад – Ириг – Шабац – Коцељева – Ваљево – Косјерић – Пожега – Ариље – Ивањица – Сјеница (стара ознака пута М-21.2), који у мрежи државних путева представља везу са Црном Гором – Граница СР/ЦГ (Бољаре). Предметни пут се укршта са државним путевима ПА – 196, ПА – 194 и ПА – 180 који воде према истоку и западу земље.



Место укрштања са ПА-196

Државни пут IB реда бр. 21, Деоница: Пожега – Ивањица
План управљања животном средином - ЕМП



Место укрштања са ПА-194



Место укрштања са ПА-180

Слике 4. Укрштање државног пута IB-21 са другим државним путевима

У функционалном смислу, према Правилнику о условима које са аспекта безбедности саобраћаја морају да испуњавају путни објекти и други елементи јавног пута ("Службени гласник РС", бр. 50/2011) деоница се може сврстати у даљински међурегионални пут (везни међурегионални пут).

Деоница предвиђена за израду пројектног решења представља коловоз просечне ширине бм, предвиђеног за двосмерни саобраћај са по једном траком у сваком смеру.

Предметна траса се састоји од три поддеонице:

Поддеоница 1 Пожега – Ариље,

Поддеоница 2 Ариље – Прилике и

Поддеоница 3 Прилике – Ивањица.

По старим ознакама пута ова деоница је била подељена на две деонице: Прилике - Ивањица (Гуча), Ивањица (Гуча) - Ивањица.

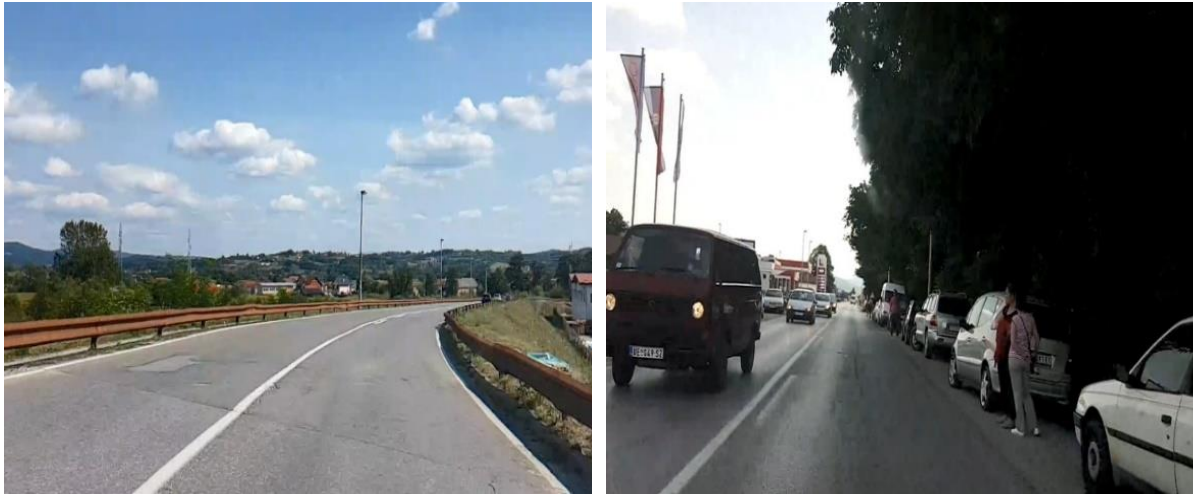
Предметна деоница је ванградска, али већим својим делом пролази кроз насељена места и сеоска подручја, једним делом трасе деоница пролази кроз клисуру реке Моравице. Насељена места кроз која пролази траса су: Пожега, Горобиље, Милићево село, Грдовићи, Ариље, Вигоште, Богојевићи, Ступчевићи, Прилике, Буковица, Ивањица. Ван насељених места налазе се обрадиве површине са обе стране пута.

Радови предвиђени овим пројектом, биће реализовани у оквиру постојећег путног појаса. Пројектом није предвиђено расељавање становништва, експроприација земљишта и заузимање површина као што је дефинисано ОП 4.12, као ни дуготрајно ремећење природног окружења и оштећења животне средине, људских и стамбених насеља и активности.

Укупна дужина деонице која је предмет израде главног пројекта, према подацима из Базе података о путевима је км 38,930 км. Тачна дужина деонице, од почетне до крајње тачке, ће бити утврђена мерењем на терену.

Према плану имплементације пројекта, циљ пројекта је повећање употребне вредности и трајности пута, унапређење безбедности саобраћаја, укључење захтева локалне заједнице (социјални аспект) и поштовање захтева заштите животне средине у максималној могућој мери у датим условима просторног ограничења и ограничења која произилазе из врсте дозвољених грађевинских и саобраћајних интервенција.





Слике 5. Типични предели предметне деонице



Слике 6. Карактеристични сегменти деонице

Посебну пажњу треба обратити на делове деонице који пролазе кроз насељена места, у близини школа, дечијих установа, раскрсница и јавних објеката. На овим деоницама је потребно санирати постојеће или изградити нове пешачке стазе и побољшати безбедност саобраћаја.

Политика, правни и административни оквир

Министарство заштите животне средине (МоЕП), представља кључну институцију Републике Србије која је одговорна за формирање и имплементацију питања политике заштите животне средине.

У Републици Србији, обавеза вршења Процене утицаја на животну средину је регулисана Законом Процене Утицаја на животну средину, који је у потпуности у складу са Европском ЕИА Директивом - 85/337/ЕЕЦ.

Процена утицаја на животну средину се не захтева за пројекте одржавања јавних путева, већ само у случају када се планира изградња магистралног или регионалног пута.

На основу услова Реф. бр. 982/3 од 22.08.2016. које је издао Републички завод за заштиту споменика културе Краљево, на предметном подручју трасе налазе се следећа непокретна културна добра од значаја за Републику Србију:

- Манастир Клисура у Добрачама (Слика 7.),
- Остаци некрополе под тумулима,
- Активно гробље са старијим хоризонтом сахрањивања,
- Спомен чесма погинулим у Другом светском рату 1941-1945,
- Циганско гробље.



Слике 7. Манастир Клисура

Радови на рехабилитацији неће имати директан утицај на наведене споменике у току извођења радова, те се дозвољавају радови на техничком одржавању при чему је током извођења радова неопходно поступати у складу са захтевима издатог решења. Захтеви се претежно односе на случајеве ископавања земљишта и проналазака археолошки значајних локалитета. Услови су приложени у овом документу, Прилог 5 - Анекс 1.

На основу решења Реф. бр. 020-1268/3 од 7.7.2016. које је издао Завод за заштиту природе Србије на траси државног пута IB реда бр. 21, Пожега – Ивањица, нема заштићених подручја за које је спроведен или покренут поступак заштите. Траса пролази близу кањона реке Моравице која представља еколошки коридор од међународног значаја. Радови на рехабилитацији неће имати директан утицај на њега, те се дозвољавају радови на техничком одржавању али уз поштовање услова који су наведени у решењу. Услови су приложени у овом документу, Прилог 5, Анекс 2.

Министарству заштите животне средине поднет је захтев за давање мишљења о потреби израде студије о процени утицаја на животну средину и добијено је мишљење Министарства Реф. бр. 011-00-0161/2017-02 издато 29.08.2017. (приложено овом документу у Прилогу 5, Анекс 3), да у складу са процедуром дефинисаном Законом о процени утицаја на животну средину (Сл. Гласник РС бр. 135/04, 36/09) није потребно радити студију о процени утицаја на животну средину.

На овом пројекту, примењиваће се и захтеви кредитора који обухватају следеће:

- Оперативна политика (4.01) процене утицаја на животну средину,
- Социјална политика и политика животне средине (2008), Европска Банка за Обнову и Развој,
- Животна средина и социјални принципи и стандарди (2008), Европска Инвестициона Банка.

Светска банка, Европска Банка за Обнову и Развој и Европска Инвестициона Банка захтевају да пројекат буде у складу са законима Републике Србије и стандардима Европске Уније.

Листа главних закона и регулатива које су тренутно на снази у Републици Србији приложени су овом документу у Прилогу III.

Основни услови процењени током снимања трасе

Деоница државног пута IB реда бр. 21, дужине 38,930 км повезује Пожегу и Ивањицу.

На траси се налази шест мостова и надвожњака.

Табела 1: Постојећи мостови и надвожњаци

Бр.	Назив	Стационажа	Дужина (м)	Деоница
1.	Надвожњак преко железничке пруге Чачак - Пожега	209+560	36,5	Пожега - Ариље (02131)
2.	Мост преко безименог потока	210+135	16,0	Пожега - Ариље (02131)
3.	Мост преко реке Рзав	221+097	52,3	Пожега - Ариље (02131)
4.	Мост преко реке Грабовице	243+288	28,0	Прилике - Ивањица (Гуча) (02133)
5.	Мост преко реке Ђетиње	211+355	58,9	Пожега - Ариље (02131)
6.	Мост преко реке Пањице	234+784	23,3	Ариље - Прилике (02132)

На основу геодетског снимка, на деоници постоји 82 пропуста.

Табела 2: Траса се укршта са следећим водотоцима:

Бр.	Назив	Стационажа	Опис
1.	Поток	210+139	Повремени поток
2.	Ђетиња	211+352	Река
3.	Поток	212+701	Повремени поток
4.	Мићовића Поток	215+141	Стални поток
5.	Рзав	221+045	Река
6.	Поток	224+501	Повремени поток
7.	Ступачки поток	228+421	Повремени поток
8.	Поток	233+448	Стални поток
9.	Пањица	234+791	Река
10.	Калајански поток	238+141	Стални поток
11.	Миловића поток	238+873	Стални поток
12.	Поток	240+451	Стални поток
13.	Поток	240+973	Стални поток
14.	Црвени поток	241+788	Стални поток
15.	Грабовица	243+341	Река
16.	Буковица	244+851	Река
17.	Поток	247+958	Стални поток

У оквиру коридора пута деонице Пожега – Ивањица нема значајних тачака извора буке као ни загађења ваздуха.

Тренутно саобраћајно оптерећење (ПГДС) на овој деоници пута приказано је у табели.

Табела 3: Саобраћајно оптерећење по поддеоницама

Деоница	ПГДС (воз/дан)
Пожега – Ариље	6.300
Ариље – Прилике	1.979
Прилике - Ивањица	7.062

Приликом обиласка терена, на предметној деоници је идентификована дивља депонија грађевинског материјала у кањону реке Моравице, са леве стране трасе ван пута, на стационажи км 234+160. Обзиром да не постоје расположиви подаци који се односе на предметну депонију, закључено је да се ради о „дивљој“ депонији.

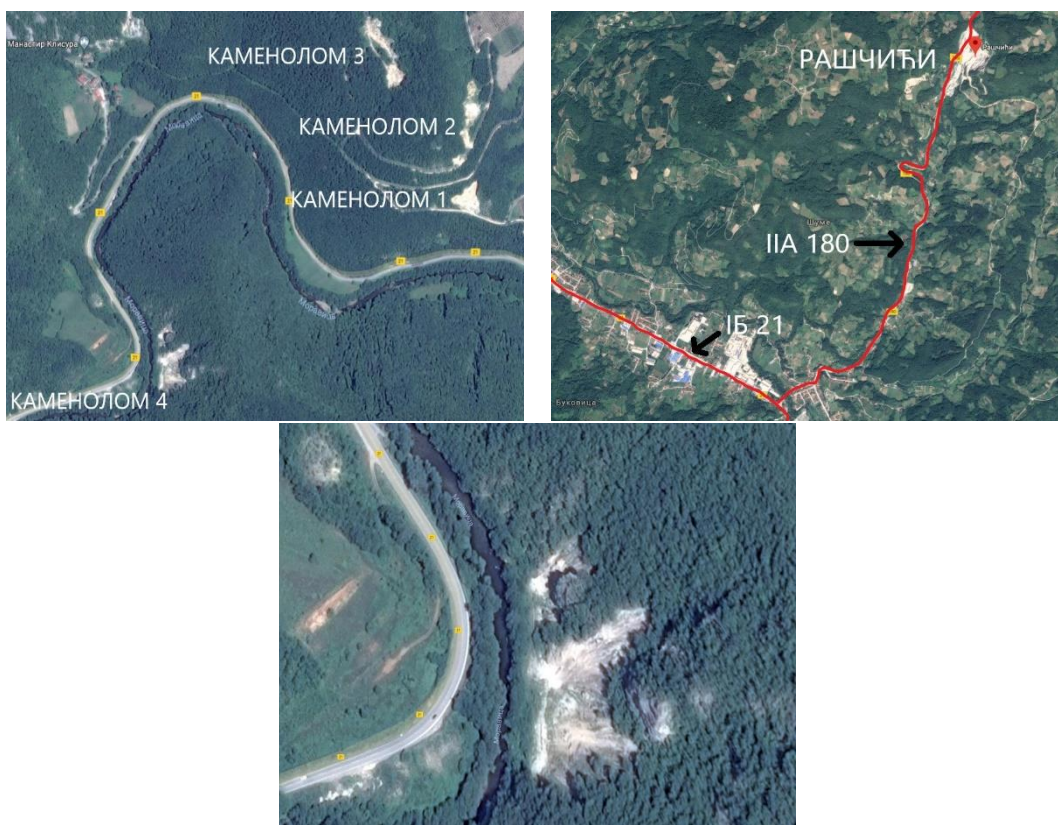
Сходно томе, надлежним локалним институцијама биће предложено да се нађе дугорочно решење проблема одлагања отпада у складу са Законом о управљању отпадом и Законом о одлагању отпада.



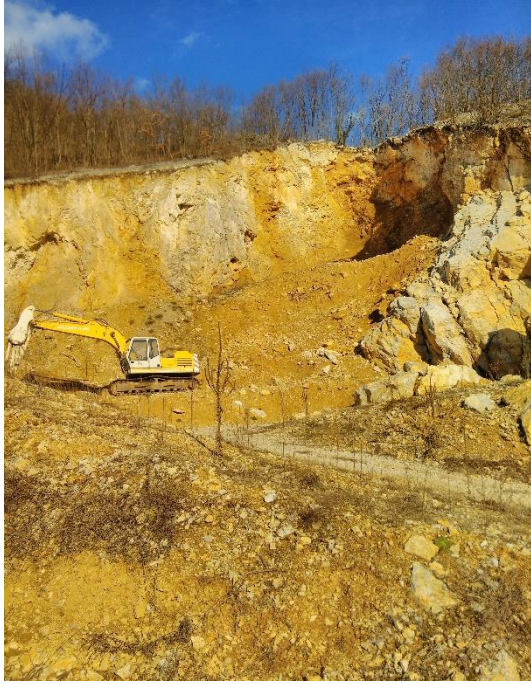
Слике 8. Идентификована дивља депонија

Идентификовани су постојећи извори загађења ваздуха и буке. Саобраћајнице су класификоване као линеарни извори загађења ваздуха и буке, док каменоломи представљају тачкасте изворе загађења ваздуха и буке.

На предметној деоници постоји укупно пет каменолома. Четири каменолома који се налазе уз трасу и пети каменолом Рашчићи који се налази на 7 км од раскрснице два државна пута IB – 21 и ПА – 180. У два каменолома/позајмишта се врши експлоатација, у каменолому 1, и каменолому 4 - „Крамер”. Одроњени материјал се сакупља утоваривачем, без минирања.



Слике 9. Локације каменолома 1,2,3, Крамер (бр. 4) и Рашчићи и на предметној деоници



Слике 10. Активни каменолом број 1 и каменолом Крамер број 4

Резиме утицаја на животну средину

Радови на санацији пута на предложеној деоници ће имати мали утицај на животну средину (Б категорија животне средине). Већина утицаја су привременог карактера и нестаће након завршених радова на санацији пута.

Могући привремени утицаји као последица грађевинских радова се могу огледати, између осталог, у ометању тренутног тока саобраћаја, смањене безбедности на путу, оштећењима на приступним путевима, прашина, испуштање гасова, могуће загађење земљишта и водотокова, привремено нарушавање флоре и фауне, и тренутно ометање насеља разним активностима у току радова. Извођачево градилиште и камп са радном снагом може представљати могући извор привремених неповољних утицаја.

Такође, потенцијално низак утицај могу имати и ванградилишне активности које укључују радове у каменолому, позајмиштима и асфалтној бази. Привремене канцеларије и помоћни објекти могу да буду потенцијални извори краткотрајних негативних утицаја.

Идентификована дивља депонија налази се у непосредној близини трасе и стога уколико буде имала утицаја на извођење пројекта, са њом ће се поступати у складу са Законом о отпаду и у сарадњи са локалним властима.

Измештања и поновна насељавања нису предвиђена као што је и дефинисано по ОП 4.12. Локално становништво ће трпети мању буку и загађење ваздуха током радова на санацији.

Када је у питању будуће коришћење саниране деонице пута – ова деоница припада делу мреже државних путева, на којој се не очекује значајно повећање саобраћаја као резултат санационих радова.

Идентификовани су могући случајеви загађење воде који могу да се јави током санационих радова и у будућности током експлоатације. Планиране су одговарајуће мере за умањења негативног утицаја на животну средину (прикупљање отпадних вода са коловоза и мостова и постављање сепаратора пре испуштања отпадних вода у реципиент) као и мониторинг, а све у складу са Законом о водама (“Службени Гласник РС”, 30/10, 93/12).

Што се тиче загађења током експлоатације, оно је сведено само на могуће незгоде. У таквим случајевима биће примењене процедуре у случају инцидента дефинисане захтевима Министарства Унутрашњих послова и Закона о водама.

Када је у питању могуће повећање брзине возила на санираним путевима, ово питање ће бити размотрено у делу пројекта који се бави безбедношћу у саобраћају, што ће подразумевати примену активних и пасивних мера контроле брзине возила на деоницама санираних путева.

Правилна имплементација ЕМП мера, које су наведене у Прилогу I ће отклонити или свести на минимум било који утицај на локално становништво или биљни свет који може имати дуготрајне негативне ефекте.

План заштите животне средине

Могући утицаји на животну средину ће бити ублажени током пројектовања/пресанације, у току саме санације и у току експлоатације а наведени су и приказани у Прилогу I.

На основу процене, за предложену рехабилитацију пута је закључено да ће уз правилну примену мера за ублажавање негативни утицаји санације бити незнатни, моћи ће се вратити у претходно стање или ублажити и контролисати ако се мере, које су дате у ЕМП, правилно примене.

План управљања животном средином састоји се из два основна дела:

1. План ублажавања негативних утицаја на животну средину (Прилог I),
2. План мониторинга (Прилог II).

а укључује и институционални део и процедуре извештавања (Прилог IV).

Током санације, Извођач ће извршавати радове према Извођачевом Плану за заштиту животне средине (ЦЕП) који се базира на ЕМП.

Закључци и предложене мере ублажавања утицаја чине План ублажавања утицаја на животну средину (Прилог I). Овај план представља резиме могућих негативних утицаја на животну средину и одговарајућих мера за њихово ублажавање током припреме пројекта, санације и у току експлоатације. План се позива на законе и уговорну документацију, приближне локације, временске оквире и одговорност за његову имплементацију и надзор.

Припремљен је и План мониторинга Пројекта (Прилог II).

Основни делови плана мониторинг су следећи:

1. Проблеми заштите животне средине које треба пратити и на који начин,
2. Посебне области, локације и параметри које треба пратити;
3. Применљиве стандарде и критеријуме;
4. Трајање и учесталост и
5. Институционе одговорности везано за мониторинг и надзор.

Јавна расправа

У складу са захтевима Политике безбедности СБ, током припреме ЕМП и пре почетка радова одржана је јавна расправа. ЕМП и друге информације везано за пројекат приказане су јавности и биле су доступне на локалном нивоу. Целокупна документација била је достављена Општинама, објављена на сајту, постављена на ПЕРС интернет презентацији и објављена у средствима јавног информисања.

Јавност је била обавештена преко локалних медија о времену и месту одржавању јавних консултација, које су одржане у Пожеги 26. Јуна 2018. године.

Детаљан извештај са јавних консултација налази се у Прилогу VI овог документа.

Консултације са корисницима ће се одржавати и током извођења грађевинских радова. Извођач ће решавати проблеме из области заштите животне средине, социјалне проблеме и жалбе које буду забележене током консултација, посета терену, незваничних расправа, званичних писама и о томе водити евиденцију.

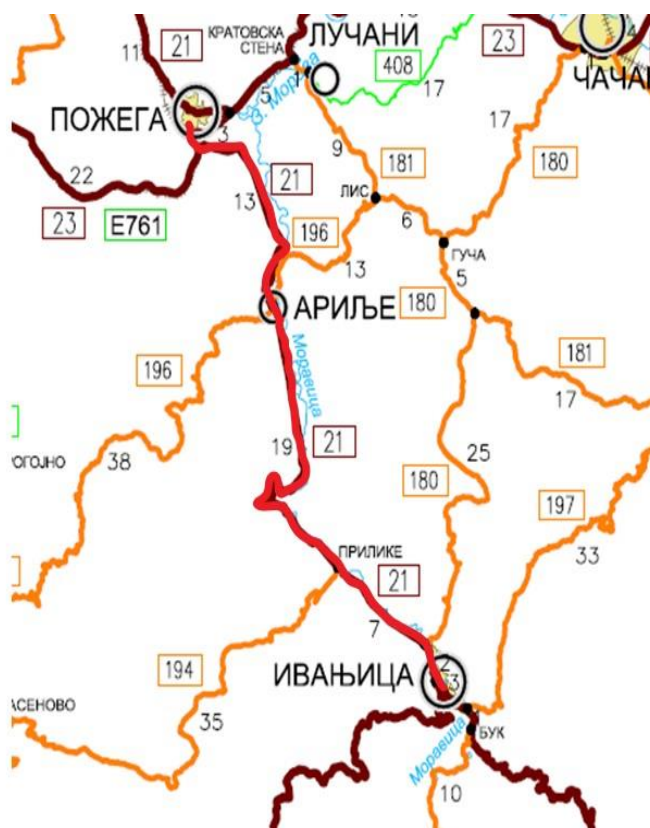
Механизам жалби ће бити успостављен како би се правилно размотриле све жалбе локалних друштава, примениле корективне мере и да страна која се жалила буде обавештена о резултатима. Ово ће бити примењено на све врсте жалби. Формулар жалби је у прилогу а штампане верзије ће бити доступне у локалним центрима.

ОПИС ПРОЈЕКТА

Опис локације

Предметна деоница од Пожеге до Ивањице се налази у Златиборском и Моравичком управном округу на путном правцу IB 21 и представља правац од чвора 2318 у Пожеги и завршава се у Ивањици пре проширења коловоза пре бензинске станице „СПОНИТ“. Укупна дужина предметне деонице је 38,930 км.

Деоница Пожега – Ивањица према позицији и функцији путне мреже, спада у државни пут IB реда бр. 21. и припада путном правцу од Новог Сада – Ириг – Рума – Шабац – Коцељева – Ваљево – Косјерић – Пожега – Ариље – Ивањица до Сјенице.



Слика 11. Локација предметне деонице пута Пожега – Ивањица

На почетку предметне деонице, дуж државног пута IB 21, пружа се двоколосечна железничка пруга Чачак – Пожега, а на км 209+560 предметна деоница надвожњаком прелази преко железничке пруге (слика 12).



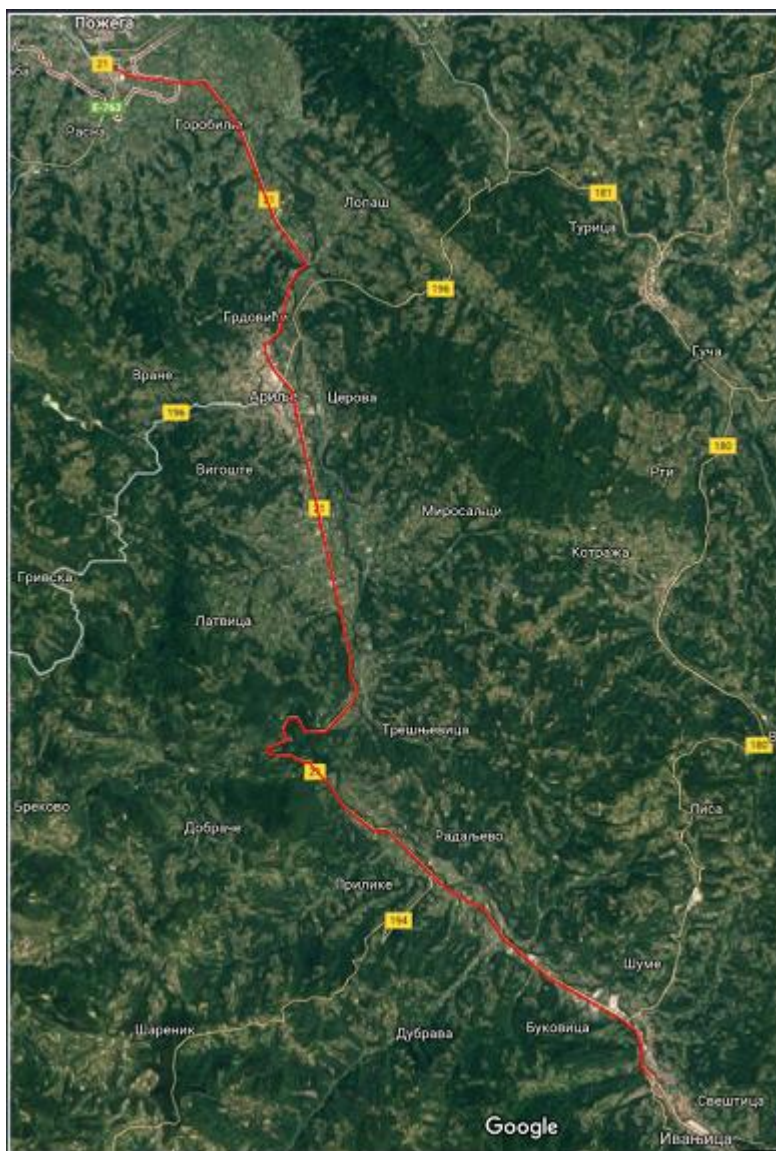
Слике 12. Двоколосечна железничка пруга Чачак – Пожега

Ова област је брдовита, претежно урбана и налази се на надморској висини од око 320 метара (Пожега), до око 470 метара (Ивањица) и пролази кроз мања насеља.

Насељена места кроз која пролази предметна деоница су:

- Пожега од км 210+087 – км 211+071,
- Грдовићи од км 218+768 до км 220+503,
- Ариље од км 222+603 до км 224+400,
- Богојевићи од км 226+221 до км 227+043,
- Ступчевићи од км 227+043 до км 228+391,
- Прилике од км 240+536 до км 241+344,
- Буковица од км 244+427 до км 245+613,
- Ивањица од км 247+340.

Државни пут IB реда бр. 21, Деоница: Пожега – Ивањица
План управљања животном средином - ЕМП



Слика 13. Предео и локација предметне деонице пута Пожега - Ивањица

Врста грађевинских радова која се планира на траси обухвата: радове на ојачању постојеће коловозне конструкције, санацију постојећег система одводњавања коловоза и трупа пута, решење прикупљања и одвођења кишних и процедних вода са околног терена и пројектовање свих елемената пута који унапређују систем безбедности саобраћаја.

Ширина постојећег асфалтног коловоза са ивичним тракама је у распону од 5,50 м до 12,50 м.

На траси постоји шест мостова:

1. Надвожњак преко железничке пруге Чачак – Пожега,
2. Мост преко безименог потока,
3. Мост Петра Лековића преко реке Ђетиње,
4. Мост преко реке Рзав,
5. Мост преко реке Пањице,
6. Мост преко реке Грабовице.

Сви мостови су у једностраном попречном нагибу и у уздужном нагибу, тако да на њима нема контролисаног одводњавања, већ се вода са њих слива у смеру уздужног нагиба и разлива по путном појасу.

Планирани радови укључују проширење коловоза, скидање и млевање постојећег слоја асфалта, постављање или замену хидроизолације, изградњу асфалтних слојева, рушење и реконструкцију ивичњака, санацију или замену носећих стаза и проширења, санацију заштитних слојева, дренажу моста, санацију заштитних ограда и одбојника.

Побољшање стања мостова ће се вршити где је неопходно а у складу са одобреним главним пројектом. За реконструкцију мостова се не предвиђају радови из водотокова.

Обзиром да пут пролази кроз насељена места: Пожегу, Грдовиће, Ариље, Богојевиће, Ступчевиће, Прилике, Буковицу и Ивањицу планирано је пројектовање тротоара на деловима предметне деонице где недостају и где их је могуће изградити.

Радови ће се претежно одвијати у оквиру постојећег путног појаса. Експроприација земљишта није планирана.

Вода са пута и мостова биће прикупљена и одвођена у системе за пречишћавање отпадних вода (сепаратори уља и масти који се налазе у непосредној близини реципиента).

Предвиђа се постављање сепаратора на локацијама:

- Мост преко безименог потока – Ст км 210+135,
- Мост преко реке Ђетиње – Ст км 211+355,
- Мост преко реке Рзав – Ст км 221+097,
- Мост преко реке Пањице – Ст км 234+784,
- Мост преко реке Грабовице – Ст км 243+288.

Потенцијално загађење током санационих радова ограничено је само на случај акциденталне ситуације. У том случају биће примењене процедуре и мере за акциденталне ситуације, у складу са законом Министарства за унутрашње послове и Закону о водама.

Опис санационих радова

Планираном пројектном документацијом биће обухваћено проширење коловоза, решене фреквентне раскрснице и прикључци, уређен приступ државном путу, решено кретање пешака, чиме ће се умногоме повећати безбедност свих учесника у саобраћају.

Радови које обухвата овај Пројекат ће бити извођени у оквиру постојеће трасе уз побољшање геометрије пута у циљу повећања безбедности у саобраћају. Стога, овај пројекат не предвиђа расељавање и експропријацију земљишта, што је дефинисано у ОП 4.12, као ни дуготрајно ометање животне средине, живот људи у насељима и њихове активности.

Врста грађевинских радова која се планира на траси углавном обухвата радове на ојачању постојеће коловозне конструкције, уз проширење коловоза и припадајућег садржаја попречног профила у постојећем путном појасу, санацију постојећег система одводњавања коловоза и тупа пута и пројектовање свих елемената који продужавају трајност радова и унапређују систем безбедности саобраћаја.

Пројектом ће бити обухваћена и израда нових решења постојећих раскрсница у нивоу. Такође ће бити сагледан и пешачки и бициклически саобраћај кроз насељена места, као и локације нових аутобуских стајалишта, у складу са захтевима локалног становништва и могућностима изградње.

Због радова на проширењу коловоза у појединим деловима, пројектом ће бити предвиђено и продужење постојећих путних пропуста за које се анализом стања утврди да су без оштећења, у супротном ће документацијом бити предвиђена изградња нових.

Главним пројектом ће бити саниран и дограђен постојећи систем за одводњавање (израда ригола и отворених канала) у складу са новопроектованим стањем и биће дефинисани најповољнији рецепијенти.

На местима укрштања са водотоковима поставиће се сепаратори како би се прикупљене воде са коловоза и мостова третирали пре упуштања у реципиент.

За потребе одводњавања коловоза у насељима и на будућим раскрсницама ће се предвидети затворен систем уколико путни појас на тим деловима нема довољну ширину за формирање путних јаркова.

У складу са пројектним задатком и на основу обиласка терена, у пројекту је предвиђена израда одговарајућих решења за санацију и уређење објеката у трупцу пута (мостова). Рад на објектима односи се на проширење постојећег коловоза, санацију оштећених површина моста, замену дилатација, израду хидроизолације, израду пешачких стаза и уградњу нових ивичњака, поправку и замену свих елемената објеката који након оцене стања то изискују, постављању заштитних ограда за возила и пешаке и сл. Ширине коловоза и стаза на мосту (саобраћајни профил) биће усклађене са пројектним решењем саобраћајног профила трасе. Не предвиђају се радови који би имали негативан утицај на водотокове и њихов квалитет.

Пројектом ће такође бити извршена и провера хидрауличне пропусне моћи објеката и примењене адекватне мере са циљем ефикасног и контролисаног одвођења атмосферских вода.

Уколико се установи да идентификована дивља депонија улази у област путног појаса, са њом ће се поступати у складу са Законом о управљању отпадом и у сарадњи са локалним властима.

ПОЛИТИКА, ПРАВНИ И АДМИНИСТРАТИВНИ ОКВИР

Надлежне институције

Министарство заштите животне средине (МоЕП), је кључна институција у Републици Србији која је одговорна за формулацију и имплементацију стратегије која се односи на заштиту животне средине.

Други аспекти очувања животне средине везани за пројекте санације путева су решавани, између осталог, са Институтом за заштиту природе у Србији и Институтом за заштиту споменика културе Краљево, и Јавним Предузећем “Путеви Србије” (ПЕРС).

Важеће законодавство у Србији

Заштита животне средине у Републици Србији је регулисана разним законима на националном и нивоу општина као и статутима. Актуелни закони из области заштите животне средине, дати су у Прилогу III.

Процедура процене утицаја на животну средину у Републици Србији

У правном систему Републике Србије, процедура процене утицаја на животну средину, регулисана је Законом о процени утицаја на животну средину, који је у потпуности у складу са Европском Директивом ЕИА - 85/337/ЕЕС. Према томе, процена утицаја на животну средину није потребна за пројекте путне рехабилитације, осим оних деоница које су смештене у оквиру или у близини заштићених природних и културних подручја. У том случају, предлагач пројекта дужан је да у надлежном министарству поднесе захтев за одлучивање о потреби израде процене утицаја на животну средину. У зависности од процене и значаја потенцијалних утицаја на животну средину, доноси се одлука да ли је потребно да се спроведе пун поступак Процене утицаја на животну средину.

На основу горе наведених критеријума, овај пројекат не захтева израду Студије о процени утицаја на животну средину.

Релевантне ИФИ-с Политике и закључци

Како санацију путева финансира ИФИ-с, следећи захтеви Зајмодавца се такође односе и на радове:

- WB – Светска Банка: Политика операције ОП 4.01 Процена животне средине, која подразумева израду делимичне Процене утицаја на животну средину - ЕИА и развој посебних Плана за очување животне средине – ЕМПс на градилишту за пројекте који припадају Б категорији;
- EBRD – Европска Банка за Реконструкцију и Развој: Политика очувања животне средине и Социјална политика.
- EIB – Европска Инвестициона Банка: Принципи Заштите животне средине и Социјалних питања. (2008).

Влада Републике Србије не захтева израду специфичних Плана за очување животне средине на пројектима овог типа (санација путева), док политика Светске Банке захтева израду делимичне процене- ЕИА и припрему специфичног ЕМП за градилиште.

ПРОЦЕНА ЗАТЕЧЕНОГ СТАЊА ПРИ СНИМАЊУ ТРАСЕ

Деоница Пожега – Ивањица се налази у западној Србији и припада државном путу IB редни бр. 21. Укупна дужина трасе је 38,930 км.

Током имплементације овог пројекта неће бити потребе за експропријацијом земљишта као што је дефинисано у ОП 4.12.

Природни ресурси и културно наслеђе

На основу решења које је издао Завод за заштиту природе Србије на траси државног пута IB реда бр. 21, Пожега – Ивањица, нема заштићених подручја за које је спроведен или покренут поступак заштите, али је евидентиран еколошки коридор од међународног значаја-Кањон реке Моравице. па се превентивне мере наведене у решењу морају поштовати

На основу услова које је издао Републички завод за заштиту споменика културе „Краљево“, на предметном подручју трасе налазе се следећа непокретна културна добра од изузетног значаја за Републику Србију:

- Манастир Клисуре налази се у непосредној близини пута,
- Остаци некрополе под тумулима, на деоници Пожега – Ариље,
- Активно гробље са старијим хоризонтом сахрањивања, Ариље,
- Спомен чесма погинулим у Другом светском рату 1941-1945, на изласку из клисуре Моравице,
- Циганско гробље, Ивањица.

Насеља

Предметна пута пролази кроз следећа насељена места:

- Пожега,
- Горобилје,
- Милићево село,
- Грдовићи,
- Ариље,
- Вигоште,
- Богојевићи,
- Ступчевићи,
- Прилике,
- Буковица,
- Ивањица.

Водотокови

Траса пресеца следеће водотокове:

- 4 потока привременог карактера,
- 5 река: Ђетиња, Рзав, Пањица, Грабовица, Буковица,
- 8 сталних потока.

У складу са пројектним задатком и на основу података прикупљених са обиласка терена, урађена је пројектна документација за санацију следећих мостова:

- Надвожњак преко железничке пруге Чачак – Пожега,
- Мост преко безименог потока,
- Мост преко реке Рзав,
- Мост преко реке Грабовице.

Адекватне мере ублажавања негативног утицаја и одговарајући план праћења део су овог ЕМП документа.

Загађење ваздуха

На посматраној деоници обиласком терена идентификовани су постојећи извори загађења ваздуха. То су каменоломи и депоније, који представљају тачкасте изворе загађења, као и постојеће саобраћајнице као линеарни извори загађења ваздуха.

Подаци о измереним вредностима загађења ваздуха на предметној деоници нису били доступни.

У оквиру деонице Пожега – Ивањица, након предложених радова на рехабилитацији деонице пута, неће доћи до значајног повећања друмског саобраћаја.

На основу искуства и очекиваног саобраћајног оптерећења током и након планираних радова на рехабилитацији пута, не очекује се повећање постојећих нивоа загађења ваздуха.

Бука

Постојећи државни пут класе IB бр. 21 у правцу пута Пожега – Ивањица је једини линијски, а уједно и доминантни извор буке.

На основу искуства и очекиваног саобраћајног оптерећења током и након планираних радова на рехабилитацији пута, не очекује се повећање постојећих нивоа буке на предложеној деоници.

РЕЗИМЕ УТИЦАЈА НА ЖИВОТНУ СРЕДИНУ

Следећа табела даје кратак преглед утицаја на животну средину који су предвиђени пројектом:

Утицај	Значај	Коментар
утицаји на коришћење земљишта/насеља	низак	Неће бити експропријације земљишта током имплементације пројекта у складу са ОП 4.12.
подземне и површинске воде	низак	Услед мале количине воде која може бити дренирана утицај је незнатан тј. занемарљив
квалитет ваздуха	низак	Привремени утицај
флора и фауна (заштићена подручја и врсте)	низак	Без утицаја
бука	низак	Привремени утицај
приступ/укрштања главног пута и локалних путева	низак	Рехабилитација неће негативно утицати на постојеће раскрснице.
управљање земљиштем	низак	Уз примену одговарајућих мера поступања са отпадом
управљање отпадом	низак	План управљања отпадом и отпадним водама ће бити припремљен и имплементиран
кумулятивни утицаји итд.	средњи/ умерен	Привремено, радови на санацији могу довести до незнатног повећања нивоа буке и концентрације загађивача ваздуха само током трајања радова

Радови на санацији пута на деоници Пожега – Ивањица ће имати мањи утицај на животну средину (Б категорија животне средине). Већина утицаја је привременог карактера и они ће нестати након завршетка радова на санацији пута.

Могући привремени утицаји, који ће настати као последица грађевинских активности, између осталог ће се састојати и у: ометању одвијања редовног саобраћаја; безбедност на путу; оштећења приступних путева; непријатности изазване буком, отпадом и прашином; испуштања гасова; потенцијалног утицаја на земљиште и воде; краткотрајно ометање биоте, и повремено ометање суседних насеља током извођења грађевинских и оперативних активности.

Извођачево градилиште и камп за раднике такође могу да буду потенцијални извори привремених негативних утицаја.

Загађење ваздуха и бука у оквиру трасе

Очекује се да ће локално становништво у зони дуж трасе предметне деонице, бити изложено мањем загађењу ваздуха и буци.

Квалитет ваздуха на локалу може претрпети мање и привремено погоршање због прашине настале услед саобраћаја на градилишту а повећани нивои азотних оксида (NOx) и сумпорних оксида (SOx), који се налазе у издувним гасовима грађевинске механизације, представљају главне загађиваче. Прашина може да се накупи на вегетацији, на усевима, околним објектима, и може делимично да проузрокује негативне утицаје.

Бука проузрокована санационим радовима има привремени карактер. Непостојање значајних стамбених објеката у близини пута доводе до закључка да баријере за спречавање буке неће бити коришћене у овом пројекту. Звучне баријере могу да буду постављене само на местима на којима је то "разумно" и "корисно" што није случај са овим пројектом санације пута.

Разматрана деоница припада државној путној мрежи на којој се не очекује повећање друмског саобраћаја услед рехабилитације пута. Потенцијално повећање брзине возила на рехабилитованој деоници, регулисаће се кроз пројекат безбедности, који ће укључити примену активних и пасивних мера за контролу брзине возила.

Могући привремени негативни утицаји као последица грађевинских активности састоје се од: поремећаја одвијања промета, сигурности на путу, оштећења на приступним путевима, буке, поремећаја услед стварања прашине, отпада и загађења ваздуха, потенцијалних утицаја на земљиште и водних ресурса, кратког поремећаја биодиверзитетa и околних насеља. Ванградилишне активности које укључују радове у каменолому, позајмишту и асфалтној бази, које, уколико се не управљају правилно, могу изазвати локалне негативне утицаје. Привремене канцеларије и помоћни објекти могу бити потенцијални извори краткотрајних негативних утицаја.

План управљања животном средином се више фокусира на извођење радова на јачању одржавања, јер ће постати део одговарајућег уговора за имплементацију и као такав будући обавеза Извођача. Активности везане за редовно одржавање деонице неће бити у фокусу овог Плана управљања животном средином, већ ће бити представљене само у циљу прибављања комплетне слике.

Загађење вода

Током санације предметног пута може доћи до загађења вода услед отицања воде са градилишта, просипања, од воде која се користи за одржавање механизације и санитарних отпадних вода које потичу из радничког кампа.

Када је у питању могуће загађење током периода експлоатације, оно је могуће само у случају незгода. У таквом случају поступиће се у складу са процедурама за случај незгоде како је дефинисало Министарству Унутрашњих Послова и Закон о водама.

До просипања горива и мазива у већини случајева долази у Извођачевом кампу за раднике и у радионицама за одржавање и прање механизације и радничких возила. Вода за испирање помешана са уљем пре испуштања треба да прође кроз таложник и сепаратор за уље адекватне величине.

Ако дође до просипања на било ком делу пута, како би ублажио штету, Извођач мора да користи упијајуће материјале, као што су упијајуће простирке/тканине, или песак или да оструже загађено земљиште и одложи га на одобреном месту, у складу са Законом о води. (“Службени Гласник Републике Србије”, 30/10, 93/12, 89/15).

Радови на мостовима морају се одвијати са посебном пажњом како би се избегло загађење водотока. Пре почетка било које активности, Методологија извођења радова – МС за предложене радове мора да буде достављена и одобрена од стране Надзора. Сваки МС треба да садржи део о заштити животне средине и предложи мере које треба предузети како би се избегле незгоде током грађевинских радова. Мере за ублажавање негативног утицаја на животну средину или активности на мониторингу везане за потенцијално загађење река налазе се у склопу овог Плана за очување животне средине – ЕМП.

Потенцијални кумулативни утицаји

Извођење радова на појачаном одржавању на деоници државног пута IB 21, Пожега - Ивањица могло би да има неке привремене кумулативне утицаје (ниво буке, загађење ваздуха, воде и земљишта).

Могући привремени негативни утицаји као последица грађевинских активности, привременог су карактера, а састоје се од:

- Поремећаја одвијања саобраћаја,
- Поремећаја безбедности на путу,
- Оштећења на приступним путевима,
- Буке, сметње услед стварања прашине, отпада и загађења ваздуха,
- Потенцијалних утицаја на земљиште и водне ресурсе,
- Кратак поремећај биоценозе и околних насеља.

Ванградилишне активности које укључују радове у каменолому, позајмишту и асфалтној бази, којима, ако се не управља правилно, могу да проузрокују локалне негативне утицаје. Привремене канцеларије и помоћни објекти могу да буду потенцијални извори краткотрајних негативних утицаја.

Међутим, због интензитета њихових утицаја, порекла и дужине трајања процењено је да припадају Б категорији животне средине.

План управљања животном средином-ЕМП, фокусира се више на фазу извођења радова на појачаном одржавању, јер ће постати део одговарајућег уговора за имплементацију и као такав будућа обавеза Извођача. Активности везане за редовно одржавање деонице неће бити у фокусу овог Плана управљања животном средином, већ се бити само представљене у сврху стицања комплетне слике.

ПЛАН ЗАШТИТЕ ЖИВОТНЕ СРЕДИНЕ

Могући утицаји на животну средину биће ублажени током пројектовања, пре рехабилитације, у току рехабилитације и фазе експлоатације, као што је приказано у Плану управљања животном средином.

Основна процена предложеног пројекта за рехабилитацију пута и унапређење безбедности саобраћаја је да ће негативни утицаји бити незнатни, реверзибилни и да се њима може управљати ако се правилно спроводе мере за ублажавање утицаја, као што је дато у Плану управљања животном средином.

План (Прилог I и Прилог II) је заснован на врсти, обиму и трајању идентификованих утицаја на животну средину. ЈП “Путеви Србије“ ће руководити пројектовањем, надзором и извођењем радова и контролисати примену Плана управљања животном средином.

A. ПЛАН УБЛАЖАВАЊА УТИЦАЈА НА ЖИВОТНУ СРЕДИНУ

Утицаји и предложене мере ублажавања утицаја на животну средину се налазе у склопу Плана ублажавања утицаја на животну средину (Прилог I). Овај план сумира све очекиване утицаје на животну средину и повезује их са мерама за ублажавање утицаја током пројектовања, санације и експлоатације. План се позива на претходне услове издате од стране овлашћених институција (Министарство заштите животне средине, Завод за Заштиту Природе Републике Србије и Завода за Заштиту Споменика културе Краљево, Дирекције за воде), закон и уговорну документацију, приближну локацију, временски оквир и одговорност за његову имплементацију и надзор.

Руководство Извођача

Препоруке и предложене мере за ублажавање негативног утицаја на животну средину, као што је приказано у Прилогу I, представљају обавезу Извођача. Мере за ублажавање утицаја на животну средину ће бити укључене у пројекат и начин санације, и њихови трошкови ће бити укључени у цену радова на санацији.

ЕМП је део програма радова и Извођач ће га примењивати преко квалификованог и искусног особља које ће бити одговорно за испуњење захтева везаних за заштиту животне средине из ЕМП-а. Извођач и његови подизвођачи ће радити у потпуности у складу са законима Републике Србије, стандардима ЕУ и захтевима Зајмодавца.

Извођач радова, ће користити овај документ да провери усклађеност са Планом управљања животном средином. Обавеза Извођача је да спровођење мера за ублажавање утицаја на животну средину урачуна у цену својих укупних трошкова.

Извођач је у обавези да потврди да:

- Је План управљања животном средином укључен у цену;
- Извођач има квалификовану и искусну особу у свом тиму, која ће бити одговорна за усклађеност између животне средине и Плана управљања животном средином.

Извођач радова, добављачи и подизвођачи, раде у складу са националним законима Републике Србије, стандардима ЕУ и захтевима Зајмодавца.

Фаза Пројектовања

У Републици Србији, Процене утицаја на животну средину је регулисана Законом о процени утицаја на животну средину. Према овом закону, Процену утицаја на животну средину није потребно радити за пројекте санације путева ако се траса ових путева не налази у склопу заштићених природних/културних добара.

Обзиром да на овој деоници пута природна и заштићена културна добра неће бити угрожена радовима на санацији пута, израда ЕИА није захтевана али одређене мере за ублажавање негативних утицаја морају да се примене.

Мере за ублажавање негативног утицаја на животну средину као последица извођења радова на санацији пута, су део пројекта и праксе санације и трошкови ће бити укључени у цену радова.

Уз разматрање захтева Плана ублажавања негативног утицаја на животну средину, следеће додатне активности ће бити извршене током пројектовања и у фази припреме за мобилизацију радова:

План организације градилишта ће бити припремљен као део Детаљног пројекта. Пројектовање ће почети након процене стања на терену. Студија организација градилишта укључује мере заштите животне средине, мере безбедности и здравља на раду које су у складу са законским захтевима и захтевима Зајмодавца (укључујући мере дефинисане у ЕМП-у и Плану за безбедан и здрав рад).

Када је у питању могуће загађење током експлоатације, оно је ограничено само на ниво незгода. У таквом случају биће примењене процедуре Министарству Унутрашњих Послова за деловање у случају незгоде и Закон о водама.

План ће садржати основне захтеве везане за:

1. Набавку потребног материјала за грађевинске радове,
2. Транспорт материјала,
3. Уградњу материјала,
4. Организација градилишта,
5. Управљање отпадом,
6. Споразум везан за земљиште (чишћење).

Техничке спецификације за извођење радова које обухватају мере заштите животне средине, безбедност и здравље на раду:

1. Прелиминарни радови
2. Санациони радови на постојећем коловозу
3. Земљани радови
4. Дренажа
5. Систем саобраћајне сигнализације

Надзор и ПЕРС су одговорни да се захтеви ЕМП испуне у фази организације градилишта.

План организације градилишта

Израда Плана организације градилишта је обавеза Извођача. Његова је обавеза да га припреми као и да у складу са њим и поступа током извођења радова.

Припрема градилишта и постављање објеката, односи се на све објекте Извођача као што су: складишта, радионице, бетонска база, асфалтна база, итд. Локације и постављање извођачевих објеката биће одобрени од стране стално присутног инжењера.

Узимајући у обзир услове заштите природе, законску регулативу и захтеве заштите животне средине, приликом избора локације и организовања градилишта, као и приликом извођења радова мора се испоштовати следеће:

1. Привремене локације за складиштење потребног грађевинског и другог материјала и опреме, неопходно лоцирати ван обалског појаса река, простора са високом вегетацијом и ограничити искључиво на време трајања радова;
2. Обезбедити привремене или трајне локације (постојеће уређене комуналне објекте/депоније) за одлагање и депоновање шута и другог отпадног материјала у било ком стању, као и комуналног отпада насталог у току извођења радова. Забранили одлагање/депоновање у приобаљу река као и мањих водотокова привременог карактера, као и на пољопривредном земљишту;
3. Предвидети да се након завршетка предметних радова све површине које су на било који начин деградиране грађевинским радовима што пре санирају;
4. Приликом извођења радова строго се придржавати предвиђене трасе и коридора око ње, како земљани радови и употреба машина не би оставили последице по околни простор;
5. При извођењу радова на траси пута која је непосредно уз реку потребно је предвидети максимално очување обала и приобалне вегетације, као и спречити уништавање и нарушавање дивљих врста и њихових станишта;
6. У току извођења радова забрањено је одлагање и депоновање било каквог отпада, а посебно грађевинског, у обалском појасу било ког водотока;
7. У зони прелаза пута (мостова) преко водотока, где је неопходно уређење, Пројектом предвидети употребу камена и других природних материјала и у највећој мери избећи бетонирање обала и корита водотокова;
8. Забранили сервисирање возила и машина дуж трасе пута. Уколико дође до хаваријског изливања горива, уља/мазива и других штетних материја обавезна је санација површине и враћање у првобитно стање;
9. Предметне радове на траси пута која пролази кроз насељена места изводити само у току периода дана (07-19h) због могућег утицаја буке од грађевинских машина и возила;
10. Предвидети постављање заштитних ограда и пешачких прелаза и пролаза на местима где је то најсврхисходније, нарочито на локацијама у близини постојећих насеља;
11. Током извођења радова дуж целе трасе одржавати максимални ниво комуналне хигијена. Дефинисати локације за постављање контејнера за привремено депоновање комуналног отпада;
12. Простор под Извођачевим објектима ограничити на минимум, како би се смањило непотребно рашчишћавање вегетације;
13. Објекти Извођача радова треба да буду ограђени адекватном заштитном оградом;

14. Градилиште мора бити прописно дренирано (одводњавано). Асфалтиране површине, укључујући и зоне за паркирање возила, радионице и складишта горива, одводњавају се ка сепаратору за воду и уље;
15. Санитарне отпадне и загађене воде третирати пре упуштања у реципијент (систем површинских водотокова), у складу са Законом о водама ("Сл. Гласник РС", бр. 30/10, 93/12, 89/15);
16. Простор за складиштење горива да буде минимум 20 m удаљено од водотока;
17. Ако се на градилишту чува више од 5000 литара горива, оно треба да се складиштити у затвореним резервоарима на бетонској подлози која може да издржи 110 % капацитета резервоара;
18. Све радионице треба да имају сепараторе уља и воде;
19. Извођач мора да има обучено особље, које је компетентно да рукује горивом и уклони последице случајног просипања;
20. Сва отпадна уља, филтери за уља и гориво биће прикупљани и одлагани на сигурним местима. Приликом затварања градилишта, сво контаминирано земљиште треба ископати и заменити новим слојем земљишта;
21. Уклоњен материјал слагати у гомиле одговарајуће величине, у складу са захтевима управљања и поновне употребе истих;
22. Ограничити обим ископавања како би се смањила могућност ерозије земљишта. Извођач радова треба да обезбеди мере заштите којима ће се спречити ерозија земљишта;
23. Применити методологију заштите и очувања земљишта подложних подручја, како би се смањило отицање атмосферских вода која носи еродован материјал са места;
24. Избегавати ископавања и руковања машинама (рад машинама) у влажним теренским условима;
25. По завршетку радова неопходно је што пре уклонити механизацију, грађевински материјал, контејнере, резервне делове и др. опрему;
26. По завршетку радова обавезно је култивисати терен на свим угроженим местима применом одговарајуће флоре и врста које су биолошки постојане у датим климатским условима, отпорније на штетне утицаје (издувне гасове) и усклађене са околним простором и наменом;

ЈП "Путеви Србије", дужно је да провери, преко ангажованог консултанта за надзор, да ли су захтеви Плана управљања животном средином и Плана управљања безбедношћу на раду укључени у организацију градилишта.

Фаза мобилизације санације – Извођачев ЦЕП

Током извођења радова, Извођач ће радити у складу са захтевима Плана заштите животне средине (ЦЕП) који ће припремити Извођач на основу ЕМП-а а одобрити ПЕРС-а.

Надзор и праћење активности ЦЕП-а ће бити рађено на следећи начин:

- I. Извођач је првенствено одговоран за припрему и имплементацију ЦЕП-а у складу са уговором за радове.
- II. Шеф Надзора (РЕ) ће издати налог Извођачу везано са поштовање правила ЦЕП-а.

- III. ПЕРС ће вршити независно праћење радова и директно РЕ пријављивати уочене недостатке које ће РЕ проследити Извођачу.
- IV. Извођач ће имати свог представника на градилишту – Инжењера на градилишту (СЕ) који ће бити одговоран за спровођење уговора и поштовање правила ЦЕП-а.

Извођач припрема ЦЕП пре почетка радова. Извођач ће припремити ЦЕП који разматра услове санације из ЕМП-а и укључује мере како би био у складу са законима РС и захтевима Зајмодавца. ЦЕП ће детаљно приказати начин на који ће Извођач да реализује активности које се односе на санацију у ЕМП-у. Извођач ће доставити ЦЕП ПЕРС-у на одобрење.

Након одобрења ЦЕП-а, Извођач ће, заједно са особом из Извођачевог тима задуженом за спровођење ЦЕП-а, да се састане са представником Надзора на Пројекту (задуженим за животну средину) на градилишту. Ако је план одговарајући и спроводљив, ПСЦ ће обавестити РЕ да Извођач може да крене са радовима.

Радови на санацији

Припрема градилишта и постављање Извођачевих објеката: Ово се односи на све Извођачеве објекте, складишта, радионице, кампове за раднике (по потреби), фабрике бетона, асфалтне базе, итд.

Локација и градња објеката ће бити одобрене од стране РЕ-а.

Локације ће бити одабране тако да:

1. Не ометају буком, прашином, вибрацијама и другим утицајима животну средину и друштвени мир околних заједница;
2. Величина Извођачевих постројења да буде ограничена на крајњи минимум како би се избегло непотребно крчење вегетације;
3. Санитарни отпад и отпадне воде буду да буду третирани пре испуштања у површинске водене системе, у складу са Законом о водама (“Службени Гласник Републике Србије”, 30/10, 93/12, 101/16);
4. Градилишта буду правилно дренирана. Вода са асфалтираних површина, укључујући паркинге за возила, радионице и складишта горива мора бити испуштана у сепараторе за воду и уље;
5. Складишта горива не смеју да буду постављена на мање од 20 м од воденог тока. Извођачеви објекти треба да буду ограђени адекватном заштитном оградом;
6. Чишћење градилишта, крчење и уклањање вегетације;
7. Где год је могуће, ограничити област која треба да се очисти и избегавати претерано оштећење површинског слоја машинама;
8. Очишћен материјал треба да буде сакупљен у гомилама средње величине у складу са захтевима за уклањање или поновно коришћење;
9. Спречавање ерозије тла на градилишту: Извођач ће бити одговоран за решавање проблема ерозије методама очувања тла.

Извођач ће:

1. Ограничити обим ископа како би смањио могућност ерозије тла;
2. Користити заштитну методологију очувања тла на осетљивим областима како би се избегло/свело на минимум спирање атмосферским водама и ерозија материјала;

3. Избегавати ископ и коришћење механизације на влажном земљишту;
4. На местима где се више од 5000 литара горива налази на градилишту, складиштити га у затвореним цистернама, на бетонској подлози која је димензионисана на 110% капацитета цистерне;
5. Све радионице ће имати сепараторе за уље и воду;
6. Извођач мора да има обучено особље који ће познавати процедуре руковања горивом и чишћење у случају изливања;
7. Сво отпадно уље, филтери за уље и гориво ће бити сакупљени и депоновани у заштићеним депонијама. Током затварања градилишта, сво загађено земљиште ће бити ископано, уклоњено и замењено свежим површинским слојем.

Руковођење заштитом животне средине током радова на санацији

Имајући у виду све идентификоване утицаје, неопходно је да Извођач припреми и касније савесно примени ЦЕП током трајања пројекта како би осигурао поштовање захтева законодавства и Зајмодавца.

ЦЕП треба да нагласи следеће:

1. Изглед кампа за раднике и детаљи око предложених мера треба да укажу на утицаје на животну средину који настају услед њиховог постављања. Опис и изглед локације за одржавање механизације и постројења за складиштење горива и мазива, укључујући близину извора/водотокова;
2. План управљања отпадним водама за набавку санитарних јединица и правилног система за сакупљање и испуштање отпадних вода како би се избегло загађење водотокова;
3. План (механизам жалби и организација) који ће приказати како може локално становништво и други људи угрожени пројектом (ПАП) да дефинишу жалбе које су последица санације и како се оне могу упутити (нпр. путем разговора, консултација, итд.) (видети Прилог IV - Механизам жалби на Пројекту)
4. План управљања земљиштем мора да дефинише мере како би се смањили утицаји ветра и воде на депоније, мере за смањење губитка плодности површинског слоја, временске оквира, пут за транспорт материјала и депоније;
5. План управљања прашином треба да садржи распоред прскања водом приступних путева и оближња насеља која се налазе уз пут који се ради, као и листу механизације која ће бити коришћена. Ово се односи на сва градилишта и путеве за транспорт материјала. Током санације, када може да настане прашина, Извођач ће пратити услове на градилишту и примењивати мере за контролу прашине, које укључују смањење интензитета саобраћаја на градилишту и прскање водом угрожених делова;
6. План који указује на локацију предложених позајмишта као и мере рекултивације које треба применити за позајмишта и приступне путеве по завршетку пројекта;
7. План управљања отпадом и отпадним водама: Депоновање отпадних материјала: Сав грађевински отпадни материјал, укључујући бурад, дрво, песак и шљунак, вреће за цемент, итд., треба да буде правилно депонован. Ако не постоји могућност рециклаже уз разумне трошкове, ови материјали треба да буду транспортовани на одобрену депонију и тамо одложе. Опасни отпад ће бити складиштен и уклоњен са градилишта по демобилизацији, у складу са Законом о

управљању отпадом (“Службени Гласник Републике Србије”, 36/09, 14/16). ЦЕП треба да покрије све аспекте управљања отпадом, укључујући примењивање практичних стандарда као што су смањење, поновно коришћење и рециклажа. ЦЕП треба да дефинише коначно место депоновања свих врста отпада и да покаже да је то урађено у складу са законом и добром праксом управљања отпадом. План управљања отпадом ће укључити, као минимум, детаље о привременом одлагању отпада, транспорт отпада и процесу пре-третирања који претходи коначном депоновању или рециклирању. Морају се користити овлашћене/ одобрене организације за прикупљање и одлагање чврстог и течног отпада. Обавезна контрола и евиденција свих врста отпада који се износи са градилишта ће се поштовати. Као део плана, од Извођача се очекује да направе обрасце руковања отпадом за процедуре чувања, који ће бити коришћени за контролисање отпада који се извози са градилишта. На тај начин, особа која контролише отпад ће задржати једну копију за себе, а возач ће имати једну копију како би добио потпис на коначној депонији. Сви подаци ће бити сачувани од стране Извођача за случај инспекције и као доказ да овај пројекат примењује најбољу праксу и поштује законску регулативу;

8. План управљања складиштењем уља и горива: ЦЕП треба да покрије све процедуре везане за складиштење, транспорт и коришћење уља и горива, пуњење постројења и механизације горивом и процедуре за смањење ризика загађења земље и воде. Сва уља и горива треба да буду складиштена у секундарним складиштима чији је капацитет бар 110 % и свако просипање треба да буде одмах очишћено. Цистерне за гориво ће имати опрему за третирање просуте течност како би била што пре очишћена ако дође до цурења. Све врсте просипања морају бити пријављене у складу са Планом који треба да направи Извођач. Кратка обука радника треба да се организује као ‘трајна обука’ као и ванредна обука након сваког удеса који се деси;
9. План управљања радовима у реци: ЦЕП треба да покрије процедуре и планове за обезбеђење водених станишта и рибе током извођења радова у рекама и то треба да буде саставни део Технологије Изградње;
10. План управљања камповима: ЦЕП треба да садржи процедуре за установљење и коришћење грађевинских кампова како би се заштитиле оближње заједнице и ресурси животне средине;
11. План хитног реаговања: ЦЕП треба да садржи процедуре за хитно реаговање у случају незгода или великих инцидената, како би се заштитили људи, земљишта и ресурси. Потребно је обезбедити опрему и навести детаље у случају изливања и то мора бити постављено на градилишту;
12. Бука: Сва опрема треба да је лиценцирана и одобрена у складу са стандардима Европске Уније. Ово се односи на механизацију, возила и градилишта где бука и вибрације могу да утичу на осетљиве рецепторе. Извођачева обавеза је да води рачуна да бука и вибрације не угрожавају суседне заједнице, у складу са Законом о заштити од буке (“Службени Гласник Републике Србије”, 36/09, 88/10). Иако не постоји могућност да бука и вибрације представљају проблем услед велике раздаљине између места радова и заједница, Извођач ће ограничити време радова на дневне сате (07:00 – 19:00 сати) како људи из заједнице не би пријављивали било какве активности у ноћним сатима као ометање;
13. План рекултивације: Чишћење и санација градилишта и уклањање Извођачевих објеката: Чишћење градилишта је Извођачева одговорност. То укључује уклањање отпадног материјала и било каквог загађеног земљишта. Извођач треба да направи план за предају, продају или уклањање свих објеката, возила и

механизације како би био сигуран да је све уклоњено са градилишта, у складу са Законом о управљању отпадом (“Службени Гласник Републике Србије”, 36/09, 14/16). Сва градилишта и радне области биће квалитетно рекултивисани и доведени у приближно претходном стању. Овај процес укључује стабилизацију и озелењавање свих грађевинских области. Након завршетка радова, сав отпадни материјал ће бити уклоњен са градилишта, у складу са Законом о Заштити животне средине (“Службени Гласник Републике Србије”, 135/04, 36/09, 72/09, 43/11, 14/16). Ако Извођач не уклони отпад, ПЕРС има овлашћење да ускрати исплату и обезбеди чишћење, а након тога одбије трошкове чишћења и административне трошкове од коначне исплате.

Безбедност

Процена безбедности и опасности:

Пре почетка радова, Извођач ће морати да идентификује потенцијалне опасности. Начин хитног реаговања мора бити приказан у Извођачевом плану мера безбедности на градилишту који мора да укључи и именовану особу која ће, у случају незгоде, одмах бити ангажована. План безбедности на градилишту ће бити достављен ПСЦ-у ради одобрења недељу дана пре почетка радова.

1. Од Извођача се захтева да не дозвољава уношење дроге и алкохола на градилиште;
2. Извођачев план безбедности на градилишту ће укључити и обезбеђивање сигурне радне средине, и обезбедити заштитну опрему за све раднике укључујући заштиту за руке, главу, очи и уши као и заштитну обућу;
3. План безбедности на градилишту ће укључити и набавку сета и опреме за прву помоћ на градилишту и запослити особу обучену за прву помоћ, у складу са Законом о здрављу и безбедности на раду (“Службени Гласник Републике Србије”, 101/05, 91/15, 113/17);
4. Извођач ће обезбедити радницима залихе питке воде, тоалете и воду за купање;
5. План управљања безбедношћу радника на градилишту (СЛМП) припремљен од стране ПЕРС-а мора да обезбеди сигуран и безбедан рад током санационих радова;
6. Извођач има обавезу да изведе све активности на пројекту поштујући препоруке СЛМП-а и све законе и статуте Републике Србије који покривају питања из области Безбедности и Заштите на раду.

ПЕРС и Извођач су одговорни за извештавање и спровођење истраге у случају незгода.

Заштита заједнице од повећаног интензитета кретања возила:

Ово се односи на сва возила а посебно на камионе за транспорт материјала који пролазе кроз насеља. Извођач ће се побринути да сва возила безбедно функционишу без угрожавања заједнице.

Извођач ће се побринути да:

1. Сви камиони и опрема буду одржавани и безбедни за рад;
2. Сви возачи и руковођаци механизацијом буду обучени и да се понашају одговорно (да буде наведено у Извођачевом плану безбедности и здравља на раду на градилишту);
3. Сав товар у камионима мора бити обезбеђен и сав товар у камионима са материјалима који потенцијално садрже прашину (нпр. ископано земљиште и песак) ће бити покривени церадама;
4. Извођач ће одмах удаљити возача који не поштује захтеве безбедности заједнице;
5. Ограничење брзине ће бити контролисано.

Пре почетка грађевинских активности/радова на градилишту, Извођач мора да достави све горе наведене планове Сектору за Инвестиције у склопу ПЕРС-а на одобрење.

Након завршетка радова почеће рекултивација градилишта. Извођач је у обавези да врати локацију на којој се изводе радови на пројекту, у исто стање као пре почетка пројекта.

Фаза експлоатације

Безбедност људи: Током експлоатације, према процени одрађеној у пројектној фази, безбедност на путу ће укључити и:

1. Мере за успоравање саобраћаја; нпр. смањење брзине на одређеним местима (нпр. у насељима, у близини школа, продавница, итд.);
2. Спречавање појаве прашине;
3. Побољшање саобраћајне сигнализације на путевима и ознака на коловозу, и
4. Посебну пажњу усмерити на црне тачке на путу.

Одржавање пута:

- Рутинско одржавање (обрада косина, сеча траве, чишћење дренажних канала и попуњавање рупа и поправка банкина као и редовна контрола и одржавање дренажних конструкција и потпора) ће се редовно радити;
- Сезонско одржавање као што су поправке после поплава, хитно одржавање у циљу поновног успостављања путева након већих колапса, ако и редовно одржавање безбедности и знакова на путу ће се радити по потреби;
- Главно одржавање које укључује поновно обраду површина пута и поправке се типично изводе по плану у период од неколико година.

Б. ПЛАН МОНИТОРИНГА (ПРАЋЕЊА УТИЦАЈА)

Припремљен је План праћења везано за предложени Пројекат (Прилог II). Основне компоненте плана праћење укључују следеће:

- Дефинисање елемената животне средине које треба пратити и на који начин;
- Посебне области, локације и параметри који се морају пратити;
- Примена стандарда и критеријума;
- Праћење нивоа буке у близини насељених области;
- Праћење процеса набавке материјала (провера валидности дозвола);
- Трајање и учесталост као и трошкови процене праћења; и
- Институционалне одговорности везано за праћење и надзор.

На основу ЕМП и плана праћења направљена је листа за праћења стања на терену (Прилог II). Листа за праћења стања на терену ће бити коришћена од стране надзора на терену. Потписане Листе ће бити достављене ПЕРС-у које ће бити одговорно за праћење и подношење извештаја о усклађености.

ЈП Пuteви Србије-ПЕРС ће одржавати Базу података везано за жалбе, која ће садржати све информације везано за жалбе примљене од стране становништва или акционара. Ова база података ће укључивати: тип жалбе, локацију, време, активности на које се жалбе односе и њихов крајњи исход.

Ц. ПОСТУПЦИ ИНСТИТУЦИОНЕ ИМПЛЕМЕНТАЦИЈЕ И ИЗВЕШТАВАЊА

Имплементација Пројекта

Јавно предузеће Пuteви Србије – ПЕРС представља Агенцију за имплементацију Пројекта и биће одговорно за имплементацију и усклађеност са Планом заштите животне средине- ЕМП и Планом ублажавања утицаја на Животну средину. Консултант надзора на пројекту-ПСЦ ће бити задужен да свакодневно прати имплементацију и усклађеност са захтевима.

Пре почетка радова, ПЕРС ће Банци доставити на одобрење овај део посебног Плана руковођења питањима заштите животне средине.

Извођач ће урадити снимање "нултог стања" пре почетка земљаних радова, током фазе мобилизације.

Како би обезбедили извршење предложених мера за ублажавање утицаја на животну средину од стране Извођача у току извођења радова, Предлагач Пројекта ће предузети следеће кораке:

- I. Јасно нагласити у тендеру и уговорној документацији обавезе Извођача радова да припреми ЦЕП и предузме мере за ублажавање утицаја на животну средину као што је наведено у Плану мера ублажавања утицаја на животну средину у Прилогу I (прилог спецификацијама Уговора);
- II. У Предмеру неће бити посебне позиције за надокнаду трошкова за неопходне мере на ублажавању утицаја на животну средину и праћења активности осим када је у питању анализа квалитета воде и мерење буке. Извођач би требало да уврсти ове трошкове у друге ставке из Предмера. Стварни трошкови анализе квалитета

воде и мерења нивоа буке дефинисани Уговором, биће надокнађене Извођачу у форми посебне ставке у Предмери.

У случају непоступања у складу са захтевима мера ублажавања негативних утицаја на животну средину као и са активностима праћења, Извођачу ће се обрачунати пенали у форми негативних поена. Негативни поени су уведени као мера која би требало да стимулише Извођача да изврши своје дужности на најбољи начин и на време као и да изврши своје обавезе квалитетно. Негативни поени имају истовремено два значења – нумеричко и финансијско.

Сваки негативни поен има финансијску вредност и представља трајно умањење плаћања за утврђене неусаглашености везано за уговорне обавезе.

Број примљених негативних поена има кумулативни ефекат. Уколико за време трајања Уговора Извођач добије више од одређеног броја негативних поена наведених у БДс и у Уговору, Извођачу неће бити дозвољено да се у периоду од 2 године пријави на друге уговоре за радове Јавног предузећа Путеви Србије - ПЕРС.

Такође, уколико Извођач добије више од одређеног броја негативних поена, Инвеститор има права на раскид Уговора. Финансијска вредност сваког негативног поена као и границе других могућих акција Инвеститора наведене су у БДс и у Уговору.

Примена ове две појашњене мере – надокнада за посебне трошкове и казне у случају непоступања у складу са правилима – требало би да омогуће сигурну имплементацију свих неопходних мера ублажавања утицаја на животну средину као и активности везане за њихово праћење.

- Ш. Изричити захтеви за Извођача да именује стручњака за питања заштите животне средине. Извођач ће бити одговоран за имплементацију мера ублажавања утицаја на животну средину током изградње и именоваће експерта везано за питања заштите животне средине који ће контролисати имплементацију Извођачевих обавеза везаних за питања заштите животне средине и сарађиваће са ЈП Путеви Србија-ПЕРС и Министарство грађевинарства, саобраћаја и инфраструктуре. Извођач ће, у сарадњи са ПЕРС, поставити комисију која ће се бавити жалбама и обратиће пажњу на жалбе током имплементације пројекта. Током имплементације пројекта, ПЕРС ће пратити поступање Извођача у складу са одредбама ЕМП. Предложено је да консултант надзора на пројекту (ПСЦ) именује специјалисту за питања везана за заштиту животне средине (са искуством у руковођењу питањима заштите животне средине током извођења грађевинских радова) како би могао да помогне надзору у извршавању задатака везаних за заштиту животне средине.

Након завршетка Пројекта, ПЕРС ће бити одговоран за коришћење и одржавање пута. Рутинско и повремено праћење ће бити рађено према плану и програму праћења.

Извођач ће током периода пре радова и у оквиру Плана за заштиту животне средине изнети предлог везано за заштиту животне средине, укључујући безбедност особа које учествују у радовима и јавности. ПЕРС ће размотрити овај предлог како би дао сагласност на предложене мере.

Стога, посебна пажња ће бити усмерена на:

- Предузимању потребних корака како би се заштитила животна средина на и ван градилишта као и спречавање оштећења и ометање особа или објеката који су настали из радова,
- Одржавање безбедности за све особе присутне на градилишту и
- Обезбеђивање осветљења, чувара, ограда, знакова упозорења, контроле саобраћаја и праћења ради заштите радова и других објеката а све у циљу сигурности и задовољења потреба јавности.

Током имплементације овог Пројекта, јавност има сва права да учествује у њему било на директан или на индиректан начин, што даље уводи могућност да изнесу своје интересе и мишљења у процесу доношење одлука. Како би постигли најбоље решење током овог процеса, ПЕРС ће представити овај План заштите животне средине - ЕМП јавности, укључујући Општине у околини и Невладине организације - НГО (видети у Прилозима). Радна верзија документације Плана за заштиту животне средине ће такође бити објављена на сајту Јавног предузећа “Путеви Србије”-ПЕРС (www.putevi-srbije.rs). Током процеса јавних расправа заинтересованој јавности ће бити презентован пројекат, прикупити мишљења и сугестије, доставити тражене информације укључујући и одговоре на сва питања везана за заштиту животне средине. Мишљења и сугестије ће бити укључене у финалну верзију ЕМП-а.

Током радова на санацији, особа задужена за односе са јавношћу коју ће именовати Извођач ће успоставити комуникацију са локалним становништвом на које ће утицати овај пројекат. Та особа ће бити одговорна за информисање становништва о свим активностима везано за пројекат, нарочито када су у питању утицаји на животну средину пројекта и планиране мера за ублажавање утицаји на животну средину.

Поступци извештавања

Јавна расправа и презентација ЕМП-а биће одржане и извештај ће бити приложен уз ЕМП.

Извођач ће припремити кварталне извештаје за ПЕРС који ће приказати све мере заштите и ублажавања утицаја на животну средину, заједно са предвиђеним активностима на праћењу које су урађене током периода извештавања. Извођач ће се постарати за животну средину у складу са планом ублажавања утицаја на животну средину као и плана праћења и известиће о томе ПЕРС.

Уколико дође до било какве незгоде или угрожавања животне средине, извештај о удесу мора одмах да се поднесе. Извођач ће обавестити руководиоца пројекта и локалне власти одмах након догађаја. У случају да руководиоца пројекта није у могућности да одговори на позив, Извођач ће обавестити ПЕРС о незгоди.

Механизам жалби ће бити успостављен како би се омогућило да се све жалбе локалног становништва испрате на одговарајући начин, уз увођење корективних мера и извештавање особа које су уложиле жалбу о њеном исходу. Ово ће бити примењено на све жалбе угрожених страна. Формулар механизма жалби је дат у Прилогу IV а штампане верзије формулара за жалбе ће бити доступне у друштвеним центрима.

ПРИЛОГ I

ПЛАН УБЛАЖАВАЊА НЕГАТИВНИХ УТИЦАЈА НА ЖИВОТНУ СРЕДИНУ

Фаза	Питање	Мера ублажавања	Институционална дговорност		Коментари
			Извођење	Надзор	
<u>Период пред-изградње</u>		Фаза Главног Пројекта			
	Пројекат у конфликту са ЕМП	Пројектант је у обавези да обезбеди претходне услове од Институција везано за питања заштите животне средине како би спречили ризике по животну средину током радова на санацији	Пројектант	Техничка контрола ПЕРС /	
	Одабрана локација за објекте Извођача није одговарајућа	<p>Локација мора бити одобрена од стране ПЕ. Локације ће бити одабране тако да не утичу на животну средину и социјала добра околних насеља (бука, прашина, вибрације).</p> <p>Ограничена величина извођачевих објеката, смањити непотребно чишћење вегетације, производњу отпада. Отпадне воде ће бити третиране пре њиховог испуштања у системе површинских вода</p> <p>Бетониране површине, укључујући паркинге за возила, радионице и просторе за складиштење горива треба опремити сепараторима уља и воде, и области за складиштење горива морају бити смештене више од 20м од тока воде.</p>	Пројектант	Надзор ПЕРС /	

		<p>Избегавати вишак механичког ометања површинских слојева тла.</p> <p>Превенција ерозије тла на градилишту. Ограничити област ископа како би спречили могућу ерозију тла.</p> <p>Избегавати ископ и рад машина у мокрым условима тла.</p>			
	<p>Питања безбедности пута повезаних са прелазима пешака</p>	<p>План за безбедно прелажење пешака преко места за прелаз која морају бити обезбеђена рампама и конструкцијама које омогућавају коришћење инвалидских колица, колица, бициклова и дечјих колица.</p>	<p>Пројектант</p>	<p>Техничка контрола / ПЕРС</p>	
Изградња	Почетак градилишта				
	<p>Безбедност на градилишту</p>	<p>Сви радници и посетиоце градилишта морају проћи тренинге везано за заштиту животне средине и безбедности и заштите на раду и мора им се објаснити потреба и коришћење личне заштитне опреме- ППЕ.</p>	<p>Извођачев Стручњак за БЗНР и питања заштите животне средине</p>	<p>Надзор</p>	
	<p>Учешће заинтересованих страна</p>	<p>Детаљи предлога трасе пута, приступних тачака и питања безбедности ће бити разматрана на локацији планираних радова. Повратне информације од локалних акционара ће бити затражене и евидентиране. Доказ о начину</p>			

		имплементирања усвојених сугестија у финалном пројекту ће такође бити евидентиран.			
	<p>ПЛАНОВИ РУКОВОЂЕЊА</p> <p>Извођач треба да припреми следеће планове како је описано у ЕМП како би обезбедили поштовање закона и захтева финансијера,</p> <ul style="list-style-type: none"> • План организације градилишта, • Руковођење отпадним водама, • Пројекат механизма жалби, • План руковођење земљиштем, • План руковођења прашином, • План који наводи локацију предложеног позајмишта као и мера санације које треба имплементирати за позајмишта и приступне путеве након завршетка пројекта, • План руковођења отпадом и отпадним водама у складу са Законом о руковођењу отпадом (“Службени Гласник РС”, 36/09), • План одлагања и лагерована горива и уља, • План руковођење радовима у рекама, • План руковођења извођачевим кампом, • План активности у хитним случајевима, • План рекултивације, • Процена безбедности и опасности, • План безбедности и заштите на раду (СЛИМП). 		Извођач	Надзор ПЕРС	/

Изградња	Достава материјала				
	<p><i>Асфалтна база</i></p> <p>прашина, издувни гасови, ефекти по здравље и безбедност на раду, ометање екосистема</p>	<p>Коришћење постојећих асфалтних база, захтев за званичним одобрењем или валидном дозволом за рад</p>	<p>Асфалтна база</p>	<p>Асфалтна база</p>	
	<p>Прашина из каменолома издувни гасови, ефекти по здравље и безбедност рада, ометање екосистема</p>	<p>Коришћење постојећих каменолома, захтев за званичним одобрењем или валидном дозволом за рад</p>	<p>Извођач / Каменолом</p>	<p>Надзор</p>	<p>Добављач из понуде / Одобрени добављач</p>
	<p><i>Ископ песка и шљунка</i></p> <p>Речно корито и ометања квалитета воде, ометање екосистема</p>	<p>Коришћење постојећих позајмишта за ископавање или куповина материјала од регистрованих произвођача, захтев за званичним одобрењем или валидном дозволом за рад</p>	<p>Извођач / руководилац за ископ песка и шљунка</p>	<p>Надзор</p>	
	<p><i>Бетонска база</i></p> <p>Прашина, издувни гасови, ефекти по здравље и безбедност</p>	<p>Коришћење постојећих бетонских база или куповина бетона од регистрованих достављача, материјал би требало да има одговарајуће атесте квалитета</p>	<p>Извођач / руководилац бетонском базом</p>	<p>Надзор</p>	

Државни пут IБ реда бр. бр. 21, Деоница: Пожега – Ивањица
План управљања животном средином - ЕМП

	рада, ометање екосистема			
Изградња	Транспорт материјала			
	Прашина асфалт, испарења	Сви камиони морају бити покривени	Извођач	Надзор
	Камен / Прашина	мокри / покрити товар камиона	Извођач / возач камиона	Надзор
	Песак, шљунак, прашина	мокри / покрити товар камиона	Извођач / возач камиона	Надзор
	Цемент, бетон	Уклонити свежи бетон који је просут из миксера са транспортних путева у року од 6 сати	Извођач / возач камиона	Надзор
	<i>Бука у саобраћају</i> Издувни гасови из возила, закрченост пута	Поштовање радних сати (пожељно 8-16 h); коришћење алтернативних праваца како би свели на минимум коришћење главних саобраћајница Адекватна привремена сигнализација на путу	Извођач / Руководилац транспорта; Возач камиона	Надзор

	Могућност археолошког налазишта	У случају налазишта Извођач је у обавези да одмах заустави радове и обавести Завод за заштитну споменика културе и ПЕРС	Извођач	Надзор	
Изградња	Градилиште				
	Ефекти буке на стамбене објекте, фауну и раднике	Ограничити активности на радне сате у току дана (без радова између 8 увече и 7 ујутру) или радити током наведеног периода, али уз одобрење становништва и руководства; Коришћење грађевинских машина са опремом која редукује звук; обезбедити максималну функционалност машина редовним прегледима (периодичним) или ванредним техничким прегледима возила и опреме	Извођач	Надзор	
	Прашина	Увести мере за спречавање/минимум ослобађања прашине, влажења /прскања градилишта, приступа, депонија материјала и током активности утовара/истовара; покривање возила која носе прашњав материјал; прскање/чишћење точкова на возилима; ограничавање брзине возила, чишћење градилишта	Извођач	Надзор	
	Вибрације	Ограничити активности на радне сате у току дана (без радова између 8 увече и 7 ујутру) или радити током наведеног периода, али уз одобрење становништва и руководства	Извођач	Надзор	

Државни пут IB реда бр. бр. 21, Деоница: Пожега – Ивањица
План управљања животном средином - ЕМП

	Поремећај саобраћаја током грађевинских активности	<p>План руковођење саобраћаја са мерама за преусмерење саобраћаја које се лако виде и једноставно прате; уколико је потребно укључити помоћ саобраћајне полиције</p> <p>План руковођења саобраћајем на градилишту ће обезбедити ограничење брзине за грађевинска возила и организовати саобраћај како би се, што је могуће више избегле насељене области. Локално становништво ће бити обавештавано о планираним радовима</p>	Извођач	Извођач	
	Онемогућен приступ активностима поред пута	Обезбедити алтернативни приступ активностима на путу у свако доба	Извођач	Извођач	
	Безбедност возила и пешака у времену када нема грађевинских активности	Осветљење и добро дефинисани знакови безбедности и мера заштите.	Извођач	Извођач	
	Загађење воде и земљишта услед неадекватног складиштења, одржавања и коришћења материјала	<p>Организовати и покрити области складиштења материјала; изоловати бетон, асфалт и друге радове из водотока користећи изливену оплату или покриваче; изоловати области за испирање камиона за бетон и асфалт и другу опрему из водотока одабирајући области за чишћење који немају могућност директног одвода у водоток</p> <p>Руководити градилиштем на начин како би се смањио ризик од складиштења седимената и</p>	Извођач	Извођач	

		<p>отпадне воде које могу загадити локално земљиште или примање вода (размотрити ситуације као што су одвод за атмосферске воде, отпадна вода сакупљена из објеката на градилишту као што је објекат за прање точкова).</p> <p>План руковођења земљиштем мора бити припремљен како би контролисали уклањање хумуса, складиштење и поновну употребу истог. Спречити испуштање седимената у површинске воде и дренажне калане путем локализованих мера контроле (нпр. Ограде за седименте, бране за проверу, баријере тј. заштитни покров од лишћа, стенске бране-насипи, или геофабричке баријере, таложнике за седименте), обележавање истих како би извршили оптимизацију нагиба косине и оштрих ивица косине (стрма),</p> <p>Спречити ерозију ветром путем ограда, покроба, итд.</p>			
	<p>Загађење воде и земљишта услед неадекватног депоновања отпадних материјала</p>	<p>отпадни материјал депоновати на локацијама заштићеним од испирања, које треба да буду обележене у плану градилишта; уколико се не налази на градилишту, тада на овлашћеној депонији</p>	<p>Извођач</p>	<p>Извођач</p>	

	Загађење воде и земљишта услед неадекватног складиштења отпадних материјала	Складиштење материјала у складу са међународном најбољом праксом (ИФЦ ЕХС Општи приручник). Применити додатне мере за складиштење опасног отпада (као што је употреба секундарног места за складиштење, спречавање приступа, обезбедити лична заштитна средства-ППЕ опрему итд.) како би се спречиле озледе грађевинских радника, особља на градилишту, животној средини и јавности. Коришћење и обележавање предвиђених контејнера за сакупљање отпада и области за складиштење за различите врсте отпада (опасан и не-опасан).	Извођач	Извођач	
	Могуће загађење земљишта и воде услед неправилног одржавања и сипања горива у опрему	Применити најбољу грађевинску праксу током безбедног складиштења и руковања уљима, горивом, и растварачима у обезбеђеном складишту; обезбедити правилан утовар горива и одржавање опреме; сакупити сав отпад и одложити га у објекат предвиђен за његово сакупљање	Извођач	Извођач	
	Загађење воде и земљишта услед неадекватног уклањања отпадних материјала	Транспорт отпада у обележеним возилима пројектованим према типу отпада како би смањили на минимум ризик од испуштања материјала (опасни и не - опасни материјал) као и остатака који могу бити ношени ветром. Обучавање возача како да рукују и одлажу товар и како да воде документацију о	Извођач	Извођач	

Државни пут IB реда бр. бр. 21, Деоница: Пожега – Ивањица
План управљања животном средином - ЕМП

		транспорту са описима природе отпада и нивоа опасности.			
	Безбедност радника	Обучити раднике везано за безбедности и дати им заштитну опрему; безбедна организација обилазног саобраћаја	Извођач	Извођач	
	Озелењавање	Предузимање мера поступног успостављања поновне вегетације путем покривања усева и природним ендемским врстама и праћење њихове ефективности. На местима где првобитно засејавање није успело, биће урађена замена биљака.			
	Заштита природе	Придржавати се постојеће трасе и коридора пута како радови не би оставили последице по шири простор и станишта; у највећој могућој мери сачувати постојећа стабла у насељима и уз трасу; санирање нарушених простора током радова	Извођач	Надзор	
	Заштита културних споменика	Превенција клизишта у близини споменика културе, обезбеђивање археолошког надзора у случају извођења радова у непосредној близини споменика, у случају открића археолошког материјала обуставити радове и обавестити надлежан Завод	Извођач	Надзор	
Операција	Одржавање				

	Ометање буком становништва, животињског света и радника	Ограничити активности на радне сате у току дана (без радова између 8 увече и 7 ујутру или према сагласности јавности); рад са опремом са пригушивачима буке	Компанија за одржавање путева	Компанија за одржавање путева	Треба да буде прецизирано у уговорној документацији а везано за одржавање – Техничке Спецификације за извођење радова на одржавању
	Могуће загађење ваздуха, воде и земљишта просипањем прашине, издувних гасова из возила, горива и уља	Применити најбољу грађевинску праксу за безбедно складиштења и руковање уљима, горивом, и растварачима у обезбеђеном складишту; обезбедити правилан утовар горива и руковање опремом; сакупити сав отпад и одложити га у складу са Законом о руковању отпадом; организовати и покрити површине за складиштење материјала; изоловати асфалт од водотокова користећи изливену оплату; одабрати локације за прање које немају могућност директног одвода у водоток; одложити отпадни материјал на локацију заштићену од испирања	Компанија за одржавање путева	Компанија за одржавање путева	

	Вибрације	Ограничити активности на радне сате у току дана (без радова између 8 увече и 7 ујутру или према сагласности јавности и власти)	Компанија за одржавање путева	Компанија за одржавање путева	
	Безбедност радника	Омогућити мере безбедности за раднике заједно са одговарајућом опремом; безбедна организација преко алтернативних путева и одговарајуће саобраћајне сигнализације. Сви радници и посетиоци градилишта ће бити упознати са основама заштите животне средине и мерама безбедности и заштите на раду и биће им дате инструкције за употребу личних средстава за заштиту на раду-ППЕ.	Компанија за одржавање путева	Компанија за одржавање путева	
	Одржавање	Редовно одржавати ивичњаке; косити и одржавати траву и одвозити је на депонију; редовно чистити конструкције дренаже (одводе) и депоновати отпадни материјал на депоније одређене за то; редовно чистити површину пута, попуњавати рупе, спојнице и пукотине; остатке асфалта после радова требало би транспортовати и депоновати на одговарајућу депонију одређену за грађевинске материјале; вршити редовно и на време чишћење површине пута и околних путних објеката у случају саобраћајне незгоде или превртања цистерни и других камиона; вршити поправке	Компанија за одржавање путева	Компанија за одржавање путева	

Државни пут IB реда бр. бр. 21, Деоница: Пожега – Ивањица
План управљања животном средином - ЕМП

	Повећање брзине возила	Поставити саобраћајне знаке за ограничење брзине	Компанија за одржавање путева	Компанија за одржавање путева	Треба прецизирати у ТС у делу за радове на одржавању
	Могуће загађење ваздуха, воде и земљишта просипањем прашине, издувних гасова из возила, горива и уља	Омогућити правилно руковање уљима, горивом и чврстим материјала, обезбедити сигурно складиштење; омогућити правилан утовар горива И одржавања опреме; сакупити сав отпад И правилно га депоновати; правилно организовати И прекрити просторе за складиштење материјала; изоловати асфалт од водотокова користећи ливену оплату; одабрати места за прање која немају могућност слободног и директног или индиректног одливања отпадних вода у водоток; одлагати отпадни материјал на локацији заштићеној од испирања	Компанија за одржавање путева	Компанија за одржавање путева	
	Ерозија, одрон, опасни услови	Поставити знаке упозорења (одрон, клизиште, мокри или клизави услови, опасна кривина, прелаз животиња или пешака, школа, споро кретање возила, спајање), рефлективне обележиваче који обавештавају о стрмој ивици или конвексна огледала како би се могао пратити саобраћај у оштрим кривинама; поставити упозорења на неопходним местима у складу са добром инжењерском праксом или према писаним договору са јавности и властима	Компанија за одржавање путева	Компанија за одржавање путева	

ПРИЛОГ II

ПЛАН МОНИТОРИНГА - ПРАЋЕЊА

ПЛАН МОНИТОРИНГА

Фаза	Који су параметри које треба пратити?	Где би параметри требало да буду праћени?	Како би параметри требало да буду праћени?/ тип опреме за мониторинг	Када би параметри требало да буду праћени? (учесталост мерења или непрестано)	Зашто би параметре требало пратити? (произвољно)	Институционална одговорност
						Извођење
Изградња		Достава материјала				
<i>Асфалтна база</i>	Поседовање званичног одобрења или валидне дозволе за рад	Асфалтна база	Инспекција / Инжењер надзора	Пре почетка радова	Обезбедити поштовање захтева заштите животне средине, безбедности и здравља на раду	Руковоаоц базе
<i>Каменолом</i>	Поседовање званичног одобрења или валидне дозволе за рад	Каменолом	Инспекција / Инжењер надзора	Пре почетка радова		Руководилац каменолома
<i>Позајмиште песка и шљунка</i>	Поседовање званичног одобрења или валидне дозволе за рад	Позајмиште песка и шљунка	Инспекција / Инжењер надзора	Пре почетка радова		Руководилац позајмишта или сепаратора
Изградња		Транспорт материјала				

Државни пут 1Б реда бр. бр. 21, Деоница: Пожега – Ивањица
План управљања животном средином - ЕМП

Фаза	Који су параметри које треба пратити?	Где би параметри требало да буду праћени?	Како би параметри требало да буду праћени?/ тип опреме за мониторинг	Када би параметри требало да буду праћени? (учесталост мерења или непрестано)	Зашто би параметре требало пратити? (произвољно)	Институционална одговорност
						Извођење
<i>Асфалт</i>	Прекривен товар на камиону	Градилиште	Инжењер надзора	Ненајављене инспекције током радова, најмање једном недељно	Обезбедити поштовање захтева заштите животне средине и здравља и безбедности на раду	Надзор Извођач
<i>Камен</i>	Прекривен или мокар товар на камиону	Градилиште	Инжењер надзора	Ненајављене инспекције током радова, најмање једном недељно	Обезбедити поштовање захтева заштите животне средине и здравља и безбедности на раду	Надзор Извођач
<i>Песак и шљунак</i>	Прекривен или мокар товар на камиону	Градилиште	Надзор	Ненајављене инспекције током радова, најмање једном недељно	Колико год је могуће смањење ометања саобраћаја	Надзор Извођач
<i>Руковођење саобраћаја</i>	Одабрани сати и руте	Градилиште	Надзор	Ненајављене инспекције током радова, најмање једном недељно		Надзор Извођач
Изградња			Градилиште			
<i>Сметње услед буке суседном становништву и радницима</i>	Нивои буке	градилиште; куће у близини, насеља дуж градилишта	опрема – ручна опрема за анализирање са софтвером за примену	Једном на почетку пројекта, на половини, и услед жалби. Уколико резултати праћења нису задовољавајући, требало би га радити на месечном нивоу	Обезбедити поштовање захтева заштите животне средине	Извођач

Државни пут 1Б реда бр. бр. 21, Деоница: Пожега – Ивањица
План управљања животном средином - ЕМП

Фаза	Који су параметри које треба пратити?	Где би параметри требало да буду праћени?	Како би параметри требало да буду праћени?/ тип опреме за мониторинг	Када би параметри требало да буду праћени? (учесталост мерења или непрестано)	Зашто би параметре требало пратити? (произвољно)	Институционална одговорност
						Извођаче
<i>Загађење воде и земљишта услед неправилног складиштења материјала, руковођење и употреба</i>	Квалитет воде и земљишта (суспендовани чврсти материјали, уља, рН вредност, проводљивост)	Водотокови	Ненајављено узорковање; анализа у акредитованој лабораторији са неопходном опремом	Мониторинг би требало да буде одржан пре изградње (на референтној тачки узлазно од градилишта) и једном током санационих радова. Уколико резултати праћења нису задовољавајући, требало би га извршити на месечној основи до завршетка радова на локацији	<i>Загађење воде и земљишта услед неправилног складиштења материјала, руковођење и употреба</i>	Извођач
<i>Прашина</i>	Загађење ваздуха (чврсте честице)	На градилишту у близини	Инспекција и визуелно посматрање	Ненајављене инспекције током доставе материјала и изградње	Питања безбедности и здравља на раду и колико год је могуће смањити ометање саобраћаја	Надзор / Извођач
<i>Вибрације</i>	Ограничено време активности	Градилиште	Надзор	Ненајављене инспекције током радова и услед жалби		Надзор Извођач
<i>Ометање саобраћаја током градилишних активности</i>	Постојање плана руковођења саобраћајем; саобраћајни шаблони	На градилишту и у близини	инспекција; посматрање	Пре почетка радова; једном недељно у периодима са највише радова и периодима када нема највише активности		Надзор Извођач

Државни пут IB реда бр. 21, Деоница: Пожега – Ивањица
План управљања животном средином - ЕМП

Фаза	Који су параметри које треба пратити?	Где би параметри требало да буду праћени?	Како би параметри требало да буду праћени?/ тип опреме за мониторинг	Када би параметри требало да буду праћени? (учесталост мерења или непрестано)	Зашто би параметре требало пратити? (произвољно)	Институционална одговорност
						Извођење
<i>Смањен приступ активностима на путу</i>	Обезбеђен алтернативни приступ	Градилиште	надзор	Насумичне провере најмање једном недељно током трајања градилишних активности		Надзор Извођач
<i>Безбедност возила и пешака када нема активности на градилишту</i>	Видљивост и подесност	На градилишту и у близини	посматрање	Насумичне провере најмање једном недељно у вечерњим часовима		Надзор Извођач
<i>Безбедност радника</i>	Заштитна опрема; организација заобилазног саобраћаја	Градилиште	инспекција	Ненајављене инспекције током радова.		Надзор Извођач
Операција			Одржавање			
<i>Сметње услед буке становништву и радницима</i>	Нивои буке	Градилиште; куће у близини	опрема – ручна опрема за анализирање са софтвером за примену	Ненајављене инспекције током активности на одржавању и услед жалби	Обезбедити поштовање захтева заштите животне средине и здравља и безбедности на раду	ПЕРС
<i>Вибрације</i>	Ограничено време активности	Градилиште	надзор	Ненајављене инспекције током активности на одржавању и услед жалби		ПЕРС

Државни пут IБ реда бр. бр. 21, Деоница: Пожега – Ивањица
План управљања животном средином - ЕМП

Фаза	Који су параметри које треба пратити?	Где би параметри требало да буду праћени?	Како би параметри требало да буду праћени?/ тип опреме за мониторинг	Када би параметри требало да буду праћени? (учесталост мерења или непрестано)	Зашто би параметре требало пратити? (произвољно)	Институционална одговорност
						Извођење
<i>Безбедност радника</i>	Заштитна опрема; организација заобилазног саобраћаја	Градилиште	инспекција	Ненајављене инспекције током активности на одржавању и услед жалби		ПЕРС
Период коришћења			Безбедност пута			
<i>Повећање брзине возила</i>	Стање саобраћајних знакова; брзина возила	Деоница пута укључена у пројекат	Визуелна обсервација; детектовање брзине	Током одржавања; ненајављено	Омогућити безбедан и економичан ток саобраћаја	Извођач за одржавање; Саобраћајна полиција
<i>Ерозија, одрони, опасни услови</i>	Деоница пута укључена у пројекат	Стање знакова за опасност	Визуелна обсервација	Током одржавања		Извођач за одржавање
<i>Отпадне воде</i>	Квалитет воде	Пре испуштања у реципијент	Узорковање и лабораторијске анализе	У складу са законом	Да би се обезбедио потребан квалитет воде пре испуштања у реципијент	Акредитована лабораторија, именована од стране Корисника

Предлог обрасца - додатни подаци које треба укључити у планове праћења-мониторинга:

1. Опште		
Да ли су материјали у пројекту у складу са свим важећим Захтевима добро извршеног посла (узимајући у обзир усвојене акционе планове, изузећа или умањења)?	Да <input type="checkbox"/> Не <input type="checkbox"/>	Уколико не, молимо наведите детаље материјала који не задовољавају:
Да ли су материјали у пројекту у складу са свим применљивим законима и регулативама везаним за питања заштите животне средине, здравља и безбедности становништва?	Да <input type="checkbox"/> Не <input type="checkbox"/>	Уколико не, молимо наведите детаље материјала који не задовољавају:
Да ли је било незгода или инцидента који су изазвали угрожавање животне средине, имали за последицу повреде или смртне случајеве, утицали на радну снагу на пројекту, локално становништво или културна добра или имали за последицу законску одговорност компаније?	Да <input type="checkbox"/> Не <input type="checkbox"/>	Уколико да, молимо појасните, укључујући детаље акција на санацији и спречавању поновне појаве:
Да ли је компанија имала материјалне трошкове услед промене закона или регулатива везаних за питања заштите животне средине, рада, социјалне политике или безбедности и здравља на раду?	Да <input type="checkbox"/> Не <input type="checkbox"/>	Уколико да, молимо појасните:
Колико је у току периода извештавања било инспекцијских обилазака од стране релевантних институција које се баве заштитом животне средине?	Број:	Молимо наведите детаље ових посета, укључујући број и природу било каквих забележених кршења правила:
Колико је у току периода извештавања било инспекцијских обилазака од стране релевантних институција које се баве здрављем и безбедношћу на раду?	Број:	Молимо наведите детаље ових посета, укључујући број и природу било каквих забележених кршења правила:
Колико је у току периода извештавања било инспекцијских обилазака од стране релевантних институција које се баве питањима радне снаге?	Број:	Молимо наведите детаље ових посета, укључујући број и природу било каквих забележених кршења правила:
Да ли су инспекцијски обиласци резултирали новчаним или другим казнама и/или плановима корективних мера?	Да <input type="checkbox"/> Не <input type="checkbox"/>	Уколико да, молимо појасните, укључујући статус имплементације корективних мера како би разрешили било каква забележена кршења прописа:

Државни пут IB реда бр. бр. 21, Деоница: Пожега – Ивањица
План управљања животном средином - ЕМП

Да ли је Компанија упослила подизвођаче за радове на пројекту у току периода извештавања?	Да <input type="checkbox"/> Не <input type="checkbox"/>	Уколико да, молимо наведите за које типове посла, и како је компанија пратила Подизвођачево поштовање правила и захтева за Добро извршење посла и Акционог плана заштите животне средине, здравља и безбедности становништва:
Да ли су нека од горе наведених кршења правила одговорност Подизвођача?	Да <input type="checkbox"/> Не <input type="checkbox"/>	Уколико да, молимо наведите детаље, укључујући како је Компанија поступила везано за корективне мере које Подизвођачи примењују?
Да ли су неки радови умањени, привремено заустављани или отказани услед разлога везаних за питања заштите животне средине, безбедности и заштите на раду или кршења права радника?	Да <input type="checkbox"/> Не <input type="checkbox"/>	Уколико да, молимо појасните:
Молимо опишите програме, иницијативе или под-пројекте везане за заштиту животне средине, здравље и безбедност становништва, који су реализовани током периода извештавања, а који су имали за циљ да побољшају поступање компаније везано за питања заштите животне средине, здравља и безбедности становништва и/или система руковођења:		
Молимо наведите ниво пратећих издатака (капитални и оперативни трошкови), и како је то повезано са захтевима Акционог плана заштите животне средине, здравља и безбедности становништва, или са било каквом другом иницијативом:		

2. Статус Акционог плана заштите животне средине, здравља и безбедности становништва

Молимо наведите информације о статусу сваке ставке у Акционом плану заштите животне средине, здравља и безбедности становништва (ЕСАП). Уколико је ЕСАП ажуриран током периода извештавања, молимо приложите копију новог плана.

3. Подаци мониторинга заштите животне средине¹

Молимо наведите име и контакт детаље одговорног лица за питања заштите животне средине:				
Параметар ²	Вредност ³	Јединица	Статус поштовања правила ⁴	Коментари ⁵
Отпадна вода				
Укупно сакупљено отпадних вода				
БПК				
ХПК				
Суспендоване чврсте материје				
Фосфор				
Нитрати				
Тешки метали				
[Друго]				
Загађење ваздуха				
SO ₂				
NO _x				
Честице				

¹ Молимо обезбедите резултате праћења параметара заштите животне средине изведених од стране Компаније или њених консултаната. Уколико већ поседујете све неопходне податке доступне у другом формату, уместо доле наведеног можете користити тај формат.

² Нису сви параметри обавезно применљиви. Молимо попуните податке најважније за пројекат. Додатни параметри могу бити додати по потреби.

³ Молимо имајте у виду да јединице мерења буду јасно наведене.

⁴ Молимо назначите стандард који се примењује за овај пројекат (локални, ЕУ и/или Светске Банке)

⁵ Као додаток другим коментарима, молимо наведите да ли је извештај мерења применљив на све или само на одређене процесе на објекту

Државни пут IБ реда бр. бр. 21, Деоница: Пожега – Ивањица
План управљања животном средином - ЕМП

Молимо наведите име и контакт детаље одговорног лица за питања заштите животне средине:				
Параметар ²	Вредност ³	Јединица	Статус поштовања правила ⁴	Коментари ⁵
CO ₂				
CH ₄				
N ₂ O				
HFCs				
PFCs				
SF ₆				
[Друго]				
Други параметри				
Бука				
[Друго]				
Чврсти отпад				
Молимо наведите детаље типа и количине чврстог отпада произведеног на пројекту. Наведите места где је отпад класификован као опасан. За сваки тип отпада наведите метод поновне употребе, рециклирања или коначног одлагања.				

4. Коришћење ресурса и производни излазни подаци			
Параметар	Вредност	Јединица мере	Коментари ⁶
Коришћење горива			
Уље			
Гас			
Угаљ			
Лигнит			
Електрична мрежа			
Набавка извора топлоте			
Сировине и искоришћени сирови материјали			
Назив 1			
Назив 2			
Излазни подаци о производу			
Производ 1			
Производ 2			

⁶ Као додаток другим коментарима, молимо наведите уколико је извештај мерења применљив на све или само на одређене процесе на објекту. Молимо укључите било које параметре квалитета горива (нпр. калоријску вредност)

5. Руковођење људским ресурсима			
Молимо наведите име и контакт детаље вашег Руководиоца људским ресурсима:			
	Укупно	Запослено у овом извештајном периоду	Отпуштено током овог извештајног периода
Број директно запослених:			
Број радника на уговор:			
Да ли је било колективног отпуштања током извештајног периода?	Да <input type="checkbox"/> Не <input type="checkbox"/>	Уколико да, молимо опишите план отпуштања, укључујући разлоге за отпуштање, број радника укључен у исти, како су одабрани, предузете консултације, и мере за умањење негативних ефеката отпуштања:	
Да ли има планираних отпуштања радне снаге током наредне године?	Да <input type="checkbox"/> Не <input type="checkbox"/>	Уколико да, молимо опишите план отпуштања, укључујући разлоге за отпуштање, број радника укључен у исти и процес селекције и саветовања:	
Да ли је било измена у представништву синдиката запослених у Компанији у извештајном периоду?	Да <input type="checkbox"/> Не <input type="checkbox"/>	Уколико да, молимо наведите детаље, изнесите резиме сарадње са синдикатом током извештајног периода:	
Да ли постоје други представници радника (ако не постоји синдикат запослених)?	Да <input type="checkbox"/> Не <input type="checkbox"/>	Уколико да, молимо наведите детаље и изнесите резиме сарадње са њима током извештајног периода:	
Да ли је било измена у статусу Колективних уговора?	Да <input type="checkbox"/> Не <input type="checkbox"/>	Уколико да, молимо наведите детаље:	
Да ли су запослени покренули жалбе везане за пројекат током извештајног периода?	Да <input type="checkbox"/> Не <input type="checkbox"/>	Уколико да, молимо наведите колико њих, наведите пол, изнесите кратак опис покренутих жалби од стране мушкараца или жена и појасните како је Компанија решила ово питање:	

Државни пут IB реда бр. бр. 21, Деоница: Пожега – Ивањица
План управљања животном средином - ЕМП

<p>Да ли су запослени покренули жалбе везано за узнемиравање или злостављање током извештајног периода?</p>	<p>Да <input type="checkbox"/> Не <input type="checkbox"/></p>	<p>Уколико да, молимо наведите колико њих, наведите пол, изнесите кратак опис покренутих жалби од стране мушкараца или жена и појасните како је Компанија решила ово питање:</p>
<p>Да ли је било штрајкова или колективних расправа везаних за положај радника и услове рада у Компанији током извештајног периода?</p>	<p>Да <input type="checkbox"/> Не <input type="checkbox"/></p>	<p>Уколико да, молимо наведите кратак резиме разлога за штрајкове или расправе и појасните како су они разрешени</p>
<p>Да ли је било судских спорова везаних за положај радника и услове рада током извештајног периода?</p>	<p>Да <input type="checkbox"/> Не <input type="checkbox"/></p>	<p>Уколико да, молимо наведите резиме спорова и исходе:</p>
<p>Да ли је било измена у било којој од наведених области у току периода извештавања:</p> <ul style="list-style-type: none"> •Признавање синдиката •Колективни уговор •Мере против дискриминације и омогућавање једнаких могућности •Једнака плата за једнак рад •Једнакост полова •Злостављање и узнемиравање, укључујући сексуално узнемиравање •Запошљавање младих особа испод 18 година •Примања (ниво плата, нормални и прековремено) •Прековремени рад •Радни сати •Флексибилно радно време / баланс радног живота •Механизам жалби за раднике •Здравље и безбедност 	<p>Да <input type="checkbox"/> Не <input type="checkbox"/></p>	<p>Уколико да, молимо наведите детаље, укључујући и нове иницијативе:</p>

6. Подаци везани за безбедност и здравље на раду

Молимо наведите име и контакт детаље Руководиоца питањима безбедности и здравља на раду:					
	Директно запослени	Уговорни радници		Директно запослени	Уговорни радници
Број радних сата људи у овом извештајном периоду:			Број смртних случајева ⁷ :		
Буџет потрошен на безбедност и здравље на раду у овом периоду (укупан износ и валута):			Број повреда:		
Тренинзи на тему безбедности и здравља на раду који су одржани у овом периоду са радницима-дани:			Број инцидената изгубљеног времена (укључујући и возила) ⁸ :		
Број изгубљених радних дана који су последица инцидената:			Број случајева болести:		
Број нерадних дана услед болести:					
Узроци несрећа (пад, тежак товар, повреда предметом, контакт са извором енергије итд.):					
Молимо наведите детаље смртних случајева или великих незгода које нису претходно наведене Банкама, укључујући укупно плаћену надокнаду услед повреде или болести (износ и валута):					

⁷ Уколико нисте то учинили, молимо наведите у посебном извештају детаљне околности сваког случаја понаособ.

⁸ Немогућност рада најмање један цео радни дан када је дошло до болести или незгоде.

Молимо наведите обуке за превенцију и реаговање у случају несрећних случајева организоване за особље Компаније у току периода извештавања:

Молимо наведите вежбе и пробе реаговања у хитним ситуацијама које су извршене током извештајног периода:

7. Учешће заинтересованих страна

Молимо наведите име и контакт детаље особе задужене за контакт са другим компанијама и локалним заједницама:

Молимо доставите информације везане за имплементацију Плана учешћа заинтересованих страна и наведите резиме интеракције са заинтересованим странама током периода извештавања, укључујући:

- Састанке или друге контакте са јавности или члановима јавних организација током периода извештавања,
- Информације представљене јавности и заинтересованим странама у вези заштите животне средине, здравља и безбедности становништва, током периода извештавања,
- Заступљеност у медијима,
- Контакте са удружењима грађана која се баве питањима заштите животне средине и другим заинтересованим групама.

Молимо опишите било какве измене у Плану учешћа заинтересованих страна:

Колико жалби је добио пројекат од чланова јавности или друштвених организација током извештајног периода? Молимо наведите посебно по заинтересованим странама. Наведите резиме питања покренутих у жалбама и појасните како су оне разрешене:

8. Статус и извештавање о Акционом плану за расељавање/Оквир за обезбеђење задовољавајућих услова живота

Експропријација

Молимо известите о напретку постигнутом током овог извештајног периода везано за имплементацију Акционог плана расељавања (РАП) или Оквира за обезбеђење задовољавајућих услова живота (ЛРФ), користећи показатеље праћења из РАП-а или ЛРФ-а, и попуните табелу испод. Молимо наведите резултате других пратећих мониторинга извршених од стране Компаније или њених консултаната и наведите у прилогу додатне информације за које мислите да би биле корисне.

Да ли је свим особама на које се ово питање односи у потпуности извршена надокнада за њихово физичко измештање и, уколико је ово применљиво, да ли је дошло до економских губитака као резултат овог пројекта?	Да <input type="checkbox"/> Не <input type="checkbox"/>	Уколико не, наведете колико исплата надокнада је још увек нерешено (када су у питању број и проценат примаоца И износа плаћања) и наведите када ће ове исплате бити извршене:
Да ли је набавка земљишта имала додатне, непредвиђене утицаје на стандард и услове живота људи који нису претходно обухваћени РАП-ом?	Да <input type="checkbox"/> Не <input type="checkbox"/>	Уколико да, наведите количине ових утицаја и прецизирајте које мере су предузете како би се ови утицаји свели на минимум или уклонили. Уколико не, молимо наведите како су праћене промене услова живота.
Да ли су идентификоване угрожене групе људи?	Да <input type="checkbox"/> Не <input type="checkbox"/>	Уколико да, наведите листу група које су идентификоване и опишите додатне мере предузете како би спречили утицаје посебно на ове групе.
Уколико је примењиво, да ли су покривени сви транзитни трошкови?	Да <input type="checkbox"/> Не <input type="checkbox"/>	Уколико не, наведете колико исплата надокнада је још увек нерешено (када су у питању број и проценат примаоца и износа плаћања) и наведите када ће ове исплате бити извршене.

Државни пут IB реда бр. бр. 21, Деоница: Пожега – Ивањица
План управљања животном средином - ЕМП

Да ли је правна подршка обезбеђена свим особама на које ово питање утиче?	Да <input type="checkbox"/> Не <input type="checkbox"/>	Уколико да, прецизирајте колико особа је искористило правну подршку.
Да ли су сва нерешена питања потраживања земљишта и/или ресурса разрешена?	Да <input type="checkbox"/> Не <input type="checkbox"/> Није применљиво <input type="checkbox"/>	Уколико не, прецизирајте колико потраживања је још увек нерешено и наведите очекивано време за решење истих.
Да ли је дошло до нових притужби и жалби у вези експропријације?	Да <input type="checkbox"/> Не <input type="checkbox"/>	Уколико да, молимо наведите колико и резимирајте садржај истих
Да ли је Компанија редовно извештавала угрожено становништву о напретку имплементације РАП-а?	Да <input type="checkbox"/> Не <input type="checkbox"/>	Уколико да, молимо наведите колико састанака је одржано и колико особа је било присутно на истим.
<p>Експропријација Уколико је компанија извршила експропријацију земљишта за потребе пројекта током извештајног периода од једне године, молимо наведите документацију која показује закључење трансакција везано за експропријацију земљишта. Молимо приложите нови/ревидовани РАП који показује нову експропријацију и опишите мере ублажавања утицаја, надокнаду, уговор, итд., и представите табеларни приказ листе људи на које утиче ово питање и статус надокнаде.</p>		
Да ли су неке особе физички расељене?	Да <input type="checkbox"/> Не <input type="checkbox"/>	Уколико да, наведите колико?
Да ли су неке особе економски расељене?	Да <input type="checkbox"/> Не <input type="checkbox"/>	Уколико да, наведите колико?

Да ли је влада помогла при расељавању?	Да <input type="checkbox"/> Не <input type="checkbox"/>	
--	---	--

9. Друштвена интеракција и развој

Молимо наведите резиме било каквих иницијатива социјалног или друштвеног развоја предузетих од стране компаније током извештајног периода, и било какве пратеће издатке:

Прилог III

ЗАКОНОДАВСТВО

ПРОПИСИ И ЗАХТЕВИ

Овај одељак обрађује регулаторни контекст у погледу консултација и обавештавања јавности у Републици Србији, а односи се на Пројекат. Посебно се истиче важност одговарајућег законодавства Србије, регионалних регулаторних инструмената, као и релевантних захтева ЕБРД, Политике Светске банке за приступ информацијама и Оперативним политикама Светске Банке ОП 4.01 Процена животне средине.

У судском систему Републике Србије, Процена утицаја на животну средину регулисана је Законом о Утицају на животну средину (“Службени Гласник РС” Бр. 135/04, 36/09), који је у потпуности усаглашен са Европском *EIA* директивом (85/337/ЕЕС, 97/11/ЕС, 2003/35/ЕС и *COM* 2009/378).

Основни закони и регулативе које су тренутно на снази у Републици Србији и који су релевантни везано за питања заштите животне средине током планирања, пројектовања и извођења радова на овом Пројекту су наведени испод:

1. Закон планирања и изградње (“Службени Гласник РС” Бр. 72/09, 81/09, 64/10, 24/11, 42/13, 145/14);
2. Закон о заштити природе (“Службени Гласник РС”, 36/09, 88/10, 91/10, 14/16);
3. Закон о заштити животне средине (“Службени Гласник РС” Бр. 135/04, 36/09, 72/09, 43/11, 14/16);
4. Закон о Утицају на животну средину-ЕИА (“Службени Гласник РС” Бр. 135/2004, 36/2009);
5. Закон стратешког Утицаја на животну средину-ЕИА (“Службени Гласник РС” Бр. 135/2004);
6. Закон о руковођењу отпадом (“Службени Гласник РС”, 36/09, 88/10, 14/16);
7. Закон о заштити од буке (“Службени Гласник РС”, 36/09, 88/10);
8. Закон о водама (“Службени Гласник РС”, 30/10, 93/12);
9. Закон о шумама (“Службени Гласник РС”, 30/10, 93/12, 89/15);
10. Закон о заштити ваздуха (“Службени Гласник РС”, 36/09, 10/13);
11. Закон о безбедности и здрављу на раду (“Службени Гласник РС”, 101/05, 91/15, 113/17);
12. Закон о пољопривредном земљишту (“Службени Гласник РС”, 62/06, 65/08, 41/09, 112/15).

Регулативе дефинисане на основу Закона о Утицају на животну средину укључују следеће:

1. Уредба оснивања Листе Пројеката за које је Процена Утицаја обавезна и Листа пројеката за које Утицај на животну средину -ЕИА се може тражити (“Службени Гласник РС” Бр. 114/08);
2. Приручник закона о садржају захтева за неопходност процене и о садржају захтева за спецификацијама обима и садржаја Студије ЕИА (“Службени Гласник РС” Бр. 69/05);

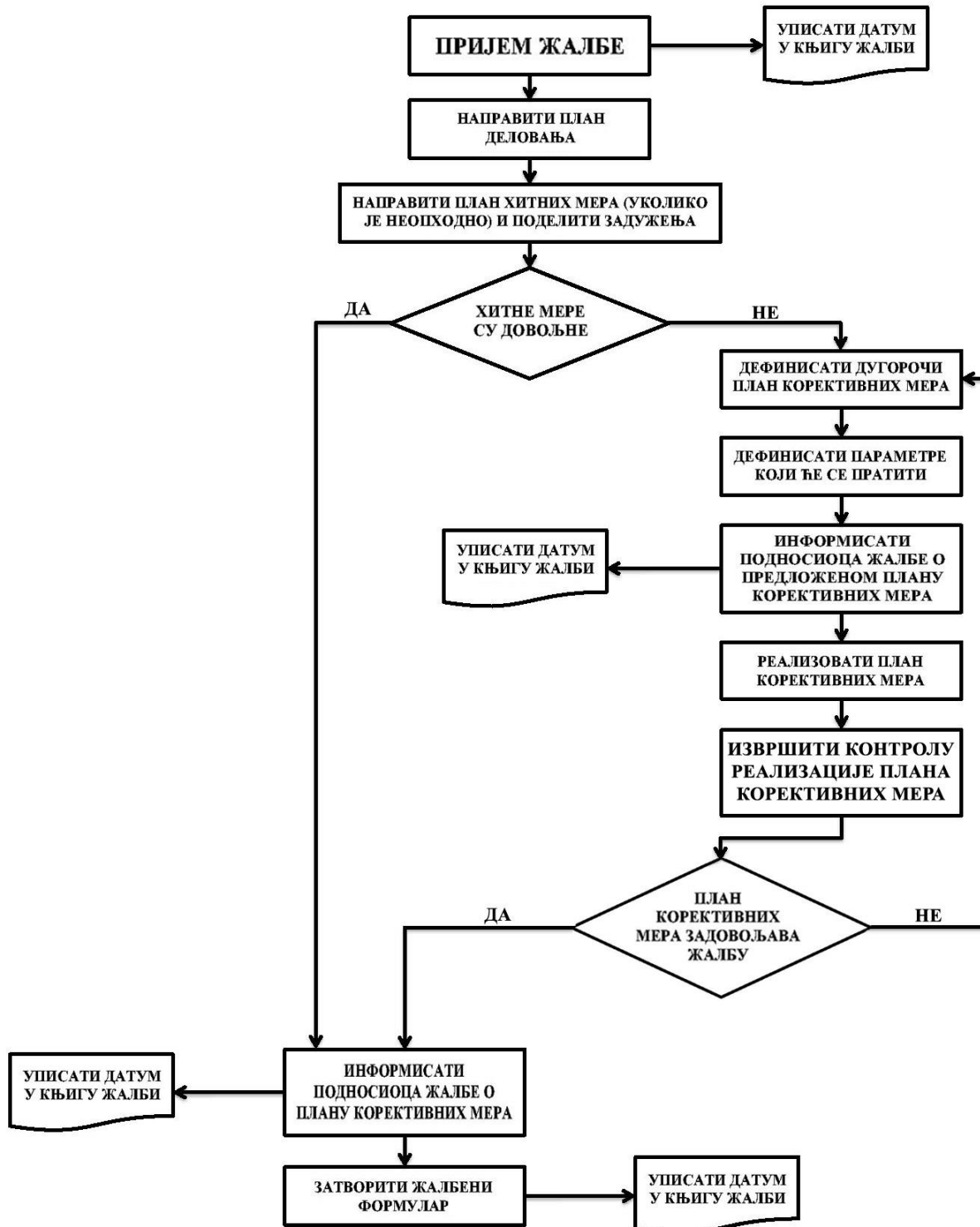
Друге релевантне регулативе Републике Србије

1. Закон о потврди конвенција о откривању информација, јавном учествовању у процесу доношења одлука и правне заштите у области заштите животне средине (“Службени Гласник РС”, 38/09);
2. Закон о јавним путевима (“Службени Гласник РС” Бр. 101/05, 123/07, 101/11, 93/12, 104/13).

ПРИЛОГ IV

Механизам жалби и форма

Алгоритам тока Жалби/Процедура жалби



Референтни број жалбе (уписати број):			
Контакт детаљи	Име:		
	Адреса:		
	Тел:		
	е-mail:		
На који начин бисте желели да вас контактирамо? Молимо обележите одговарајуће поље	Поштом	Телефоном	Путем е-mail-а
Име и информација у циљу идентификације (информације из личне карте).			
Детаљи ваше жалбе. Молимо опишите проблеме, коме се догодио проблем, када, где и колико пута			
Које решење предлагете како би разрешили вашу жалбу?			
Како доставити овај формулар [име концесионера]	Поштом: [тбц]		
	Ручно: молим оставите овај образац на [тбц]		
	Путем е-mail-а: Молимо доставите путем е-mail-а вашу жалбу, предлог решења и контакт детаље: [тбц]		
Потпис		Датум	

ПРИЛОГ V

УСЛОВИ НАДЛЕЖНИХ ИНСТИТУЦИЈА

Прилог 5 - Анекс 1

ЗАВОД ЗА ЗАШТИТУ
СПОМЕНИКА КУЛТУРЕ
КРАЉЕВО
Установа културе
од националног значаја
Краљево, Цара Лазара бр. 24
Број: 982/3
Датум: 22.08.2016.

V.
ЈАВНО ПРЕДУЗЕЋЕ "ПУТЕВИ СРБИЈЕ"
955-12613 И 62
Број: 23-08-2016
Датум: _____
БЕОГРАД, Булевар краља Александра бр. 282

Завод за заштиту споменика културе Краљево, Краљево, Улица Цара Лазара бр. 24, на основу члана мач/ља 99 став 2. тачка 1 и 3, члана 100 став 1 и члана 104.109. и 110. Закона о културним добрима („Службени гласник РС“, бр.71/94, 52/2011-др.закон, 99/2011-др.закон), као и члана 131 Закона о општем управном поступку („Службени лист СРЈ“, бр.33/97 и 31/01), поступајући по захтеву Јавног предузећа "ПУТЕВИ СРБИЈЕ", Београд, Ул. Булевар краља Александра бр. 282, Сектор за инвестиције, Београд, Ул. Влајковићева бр. 19а, II Бр. 953-12613 од 15.06.2016.године, за потребе издавања услова за израду техничке документације Пројекта Појачаног одржавања државног пута IB реда бр. 21 (стара ознака магистрални пут М-21.1), деоница Пожега-Ариље-Ивањица, запримљеног у овом Заводу под бројем 982/1 од 04.07.2016.године, доноси

РЕШЕЊЕ

I – Подносиоцу захтева, издају се услови за предузимање мера техничке заштите за израду техничке документације Пројекта Појачаног одржавања државног пута IB реда бр. 21 (стара ознака магистрални пут М-21.1), деоница Пожега-Ариље-Ивањица и могу се предузети према следећим условима:

- Констатовано је да се се у непосредној близини пута налази непокретно културно добро Манастир Клусура.
- Падина на којој је Манастир смештен склона је клизишту, па је неопходно у Пројекту предвидети санацију брда како не би дошло до угрожавања манастирског комплекса.
- На делу деонице Пожега-Ариље у прошлости су константовани остаци некрополе под тумулима. Некропола је евидентирана са леве стране пута према реци Моравица. Уколико се на деоници пута у близини моста на реци Моравица који из Милићевог села води ка Вирову предвиђају промене терена обезбедити археолошки надзор (централна тачка: 7428743, 4849399).
- На уласку у Ариље са десне стране пута налази се активно гробље са старијим хоризонтом сахрањивања (централна тачка: 7427550, 4847198). Уколико се на овој локацији предвиђају промене терена обезбедити археолошки надзор.
- На изласку из клисуре Моравице налази се спомен чесма погинулим у Другом светском рату 1941-1945 (централна тачка: 7428292,4836792). За све радове у близини чесме прибавити посебне услове Завода у Краљеву.
- Циганско гробље (Простор комуналног предузећа у Ивањици). Уколико се на овој локацији предвиђају промене терена обезбедити археолошки надзор.
- Уколико се у току археолошког надзора наиђе на археолошки материјал стручно лице Завода има права прописне мере археолошких ископавања како налази не би били уништени.
- Трошкове истраживања, конзервације, чувања, публиковања и излагања добра које ужива претходну заштиту, све до предаје добра на чување овлашћеној установи заштите, сноси Инвеститор.
- Уколико се током радова на појачаном одржавању пута IB реда бр. 21 (стара ознака магистрални пут М-21.1), деоница Пожега-Ариље-Ивањица, открију до сада не евидентирани археолошки

-2-

- локалитети, инвеститор или извођач дужни су да одмах обуставе даље радове и обавесте надлежни Завод.
- Приликом открића археолошког материјала Извођач/Инвеститор је у обавези да преузме мере заштите како налаз не би био уништен и оштећен, и да се сачува на месту и положијају у коме је откривен;
 - Трошкове истраживања, конзервације, чувања, публикавања и излагања добра које ужива претходну заштиту, све до предаје добра на чување овлашћеној установи заштите, сноси Инвеститор.
 - За промене у Пројекту неопходно је прибавити нове услове Завода.

II - Инвеститор је дужан да према условима из тачке I) овог Решења сачини пројектну документацију и на исту прибави сагласност овог Завода.

III – Ово решење не ослобађа подносиоца захтева обавезе прибављања и других услова, дозвола и сагласности предвиђених прописима о планирању и уређењу простора и насеља, изградњи објеката и осталих важећих законских прописа.

IV - Ово решење важи две године од дана издавања.

V – Жалба на решење не задржава извршење овог решења.

Образложење

Овом Заводу обратило се Јавно предузеће “ПУТЕВИ СРБИЈЕ“, Београд, Ул. Булевар краља Александра бр. 282, Сектор за инвестиције, Београд, Ул. Влајковићева 19а, захтевом за прибављање услова за предузимање мера техничке заштите за израду техничке документације Пројекта Појачаног одржавања државног пута IB реда бр. 21 (стара ознака магистрални пут М-21.1), деоница Пожега-Ариље-Ивањица.

Увидом у документацију овог Завода и на лицу места, као и на основу Извештаја број 982/2 од 04.08.2016.године, сачињеног од стране стручног сарадника овог Завода, утврђено је да се у непосредној близини пута налази непокретно културно добро Манастир Клукура (Добрача, Решење о утврђивању манастира Клисуре-Добрача за непокретно културно добро-споменик културе број 598/3 од 28.12.1966. године донето од стране Републичког завода за заштиту споменика културе), које ужива заштиту на основу Закона о културним добрима („Службени гласник РС“, бр. 71/94, 52/2011-др.закон, 99/2011-др.закон).

На делу деонице Пожега-Ариље у прошлости су константовани остаци некрополе под тумулима. Некропола је евидентирана са леве стране пута према реци Моравица. На уласку у Ариље са десне стране пута налази се активно гробље са старијим хоризонтом сахрањивања, а у Ивањици локалитет Циганско гробље (Простор комуналног предузећа у Ивањици).

Планирани радови могли би да девастирају позната добра или приликом земљаних радова постоји могућност појављивања нових добара под претходном заштитом јер су археолошки локалитети специфични са становишта заштите, јер се налазе испод површине земље и често није могуће знати за њихово постојање, приликом било каквих земљаних радова могуће је наићи на остатке материјалне културе из прошлости, те је у том случају неопходно организовати праћење спровођења мера заштите од стране археолога Завода.

На основу чл. 36. став I тачка 4. Закона о културним добрима прописано је да је сопственик дужан да прибави услове за предузимање мера техничке заштите и прибави сагласност надлежне установе за предузимање мера и радова на добру којима се могу проузроковати промене изгледа, облика или намене добра или повредити његова својства.

На основу чл. 99. став 2. тачка 3. Закона о културним добрима прописано је да се мере техничке заштите и други радови којима се могу проузроковати промене облика или изгледа непокретног

-3-

културног добра или повредити његова својства, могу предузимати ако се прибаве потребни услови и одобрења на основу прописа о планирању и уређењу простора и изградњи објеката.

Чланом 109. Закона о културним добрима прописано је да уколико се у току извођења земљаних и других радова наиђе на археолошко налазиште или археолошке предмете, извођач радова дужан је да одмах, без одлагања, прекине радове и о томе обавести надлежни Завод за заштиту споменика културе, као и да обезбеди средства за заштитна археолошка истраживања и конзервацију налаза.

Чланом 110. Закона о културним добрима прописано је да је Инвеститор дужан да обезбеди средства за истраживања, заштиту, чување, публикување и излагање добра које ужива претходну заштиту, све до предаје добра на чување овлашћеној установи заштите.

Са изложеног, одлучено је као у диспозитиву овог решења.

На основу члана 104. став 3. Закона о културним добрима, жалба не одлаже извршење решења.

ПРАВНА ПОУКА: Против овог решења дозвољена је жалба Републичком заводу за заштиту споменика културе у Београду у року од 15 дана од дана достављања решења. Жалба се подноси преко доносиоца овог решења, а на основу члана 16. Закона о културним добрима ослобођена је плаћања републичке административне таксе.

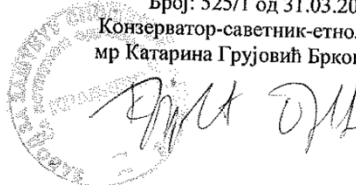
Обрађивачи:

Марија Алексић Чеврљаковић, дипл. археолог
Љилана Александрић, дипл. правник

Доставити:

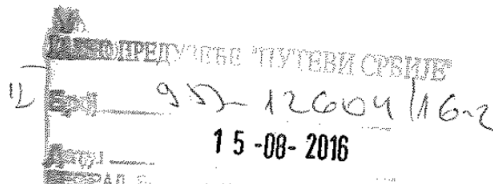
- ① Подносиоцу захтева
Републичком Заводу за заштиту
споменика културе у Београду
- Архиви Завода

По Овлашћењу в.д. директора
Број: 525/1 од 31.03.2016.
Конзерватор-саветник-етнолог
мр Катарина Грујовић Брковић



Прилог 5 - Анекс 2

Република Србија
ЗАВОД ЗА ЗАШТИТУ ПРИРОДЕ СРБИЈЕ
03 Број: 020-1268/3
Датум: 07.07.2016.
Нови Београд, Др Ивана Рибара бр. 91
Тел: +381 11/2093-802; 2093-803
Факс: + 381 11/2093-867



Завод за заштиту природе Србије, на основу члана 9. Закона о заштити природе („Службени гласник РС“, бр. 36/2009, 88/2010, 91/2010 и 14/2016) и члана 192. став 1. Закона о општем управном поступку („Службени лист СРЈ“, бр. 33/1997 и 31/2001 и „Службени гласник РС“, бр. 30/2010), поступајући по захтеву Јавног предузећа „Путеви Србије“ из Београда за издавање услова заштите природе за израду техничке документације пројекта Појачано одржавање деонице државног пута 1Б реда бр. 21 (стара ознака: магистрални пут М-21.1), деоница Пожега – Ариље - Ивањица, доноси

РЕШЕЊЕ

1. Предметно подручје (деоница пута) се не налази унутар заштићеног подручја за које је спроведен или покренут поступак заштите, али је дуж тока реке Моравице која представља еколошки коридор од међународног значаја у Републици Србији. Сходно томе, издају се услови заштите природе:
 - 1) Пројектом предвидети таква решења и мере који ће обезбедити услове за очување ваздуха, земљишта, подземних и површинских вода, посебно реке Моравице -еколошког коридора, као и Ћетиње, Рзава и других.
 - 2) Саставни део предметног Пројеката треба да буде и део који се односи на организацију радилишта, при чему је неопходно дефинисати и обезбедити:
 - привремене локације за складиштење потребног грађевинског и другог материјала и опреме, које је неопходно лоцирати ван обалског појаса реке Моравице (плавне зоне) и других водотока, простора са високом вегетацијом, као и ван пољопривредног земљишта, и ограничити их искључиво на време трајања радова;
 - привремене или трајне локације (постојеће уређене комуналне објекте/депониије) за одлагање и депоновање шута и другог отпада укључујући и комунални настао у току извођења радова;
 - да се након завршетка предметних радова све површине које су на било који начин деградиране грађевинским и другим радовима, што пре санирају.
 - 3) При извођењу радова строго се придржавати трасе и коридора пута како се при манипулацији возилима и машинама не би оставиле последице на шири простор. Такође, користити постојећу путну мрежу без изградње нових путева, у циљу спречавања фрагментације простора и постојећих станишта.
 - 4) Током извођења предметних радова предузети све мере предострожности како би се дрвореди у насељу или појединачна стабла уз трасу деонице пута максимално заштитила и сачувала од могућег оштећења, као што је ломљење грана и скидање коре са дебла при кретању механизације, или на било који други начин нарушила њихова битна својства.
 - 5) Пројектом предвидети таложнике и сепараторе масти и уља за воде које настају спирањем са коловоза, посебно на траси пута дуж река, нарочито Моравице - еколошког коридора, у циљу њихове заштите од загађења.
 - 6) У циљу очувања река, Моравице дуж чијег тока је деоница пута, као и Ћетиње и Рзава преко којих прелази траса пута, Пројектом је неопходно предвидети:

- да се у току извођења радова максимално очува обалски појас река, односно забрани уништавање приобалне вегетације, нарушавање дивљих врста и њихових станишта;
 - да се забрани одлагање/депоновање било каквог отпада, посебно грађевинског у обалском појасу и самом кориту река;
 - да се строго води рачуна да у зони моста, преласка пута преко водотока у току извођења радова грађевински материјал не пада у корито реке Ђетиње и Рзава.
- 7) Уколико је неопходно уређење у зони прелаза пута (моста) преко водотока (Ђетиње, Рзава,..) предвидети употребу камена и других природних материјала, и у највећој могућој мери избећи бетонирање обала и корита водотока (спровести тзв. природно уређење водотока) при чему је неопходно максимално очување самих корита, али и обала са постојећом вегетацијом.
 - 8) Током извођења грађевинских радова (подизања асфалта,..) у непосредној близини стамбених објеката, планирати орошавање како би се спречило подизање прашине и негативан утицај на људе.
 - 9) Забрањено је сервисирање возила и машина дуж трасе и коридора пута. Уколико дође до хаваријског изливања горива, уља/мазива и других штетних материја обавезна је санација површине и враћање у првобитно стање.
 - 10) Није дозвољено извођење радова у току ноћних сати због могућег утицаја буке грађевинских машина.
 - 11) Предузети мере заштите становништва од удеса. У том смислу потребно је предвидети постављање заштитних ограда и пешачких прелаза и пролаза на местима где је то најцелисходније, нарочито на локацијама у близини постојећих насеља.
 - 12) Током извођења радова дуж целе трасе одржавати максимални ниво комуналног реда.
 - 13) По изведеним предметним радовима неопходно је што пре уклонити сву механизацију и грађевински материјал, а уколико је дошло до нарушавања простора дуж трасе треба га санирати (култивисати терен, односно успоставити биљни покривач уз одговарајуће врсте које су биолошки постојане у датим климатским условима.
2. Ово Решење не ослобађа подносиоца захтева да прибави и друге услове, дозволе и сагласности предвиђене позитивним прописима.
 3. У случају измене Пројекта, потребно је Заводу за заштиту природе Србије поднети нов захтев за издавање услова заштите природе.
 4. Уколико подносилац захтева у року од две године од дана достављања овог Решења не отпочне радове и активности за које је ово Решење о условима заштите природе издато, дужан је да од Завода прибави ново решење о условима заштите природе.
 5. Такса за издавање овог Решења у износу од 30.000,00 динара је одређена у складу са чланом 2. став 5. тачка 1. Правилника о висини и начину обрачуна и наплате таксе за издавање акта о условима заштите („Службени гласник РС“, бр. 73/2011, 106/2013). Подносилац захтева је дужан да наведену таксу уплати у корист рачуна Завода у року од 5 дана од дана достављања предрачуна.

Образложење

Јавно предузеће „Путеви Србије“ из Београда, Булевар краља Александра 282, 11050 Београд, обратило се Заводу дописом II бр. 953-12604 од 15.06.2016. године, са захтевом за издавање услова заштите природе за израду техничке документације пројекта Појачано одржавање деонице државног пута IB реда бр. 21 (стара ознака: магистрални пут М-21.1), деоница Пожега – Ариље – Ивањица.

Државни пут IB реда бр. бр. 21, Деоница: Пожега – Ивањица
План управљања животном средином - ЕМП

На основу достављеног захтева и пратеће документације подносиоца захтева, утврђено је да је планирана израда пројекта Појачано одржавање деонице државног пута IB реда бр. 21 (стара ознака: магистрални пут М-21.1), деоница Пожега – Ариље – Ивањица. Предметни Пројекат је саставни део Пројекта рехабилитације путева и унапређења безбедности саобраћаја на мрежи државних путева, који је подршка међународних финансијских институција Националном програму рехабилитације државних путева Републике Србије. Почетак предметне деонице је раскрсница укрштања државних путева

IB реда бр. 21 и IB реда бр. 23 (Петља Пожега), а крај деонице је на уласку у општину Ивањица. Планирана врста радова обухвата радове ојачања постојеће коловозне конструкције (на појединим местима до дубине од 50-60 cm) у постојећим габаритима коловоза са постојећим и санираним системом одводњавања.

Увидом у Централни регистар заштићених природних добара Србије и документацију Завода за заштиту природе Србије, а у складу са прописима који регулишу област заштите природе, утврђени су услови заштите природе из диспозитива овог Решења. При томе се имало у виду да се предметно подручје (деоница пута) не налази унутар заштићеног подручја за које је спроведен или покренут поступак заштите, на основу Закона о заштити природе („Службени гласник РС“, бр. 36/2009, 88/2010, 91/2010 и 14/2016), али је дуж тока реке Моравице која представља еколошки коридор од међународног значаја у Републици Србији, према Уредби о еколошкој мрежи („Службени гласник РС“, бр. 102/2010).

Законски основ за доношење решења је: Закон о заштити природе („Службени гласник РС“, бр. 36/2009, 88/2010, 91/2010 и 14/2016); Уредба о еколошкој мрежи („Службени гласник РС“, бр. 102/2010).

Предметни радови могу се реализовати под условима дефинисаним овим Решењем, јер је процењено да неће угрозити природне вредности предметног подручја.

На основу свега наведеног, одлучено је као у диспозитиву овог Решења.

Подносилац захтева је ослобођен од плаћања таксе у складу са чланом 18. Закона о републичким административним таксама („Службени гласник РС“, бр. 43/2003, 51/2003, 61/2005, 5/2009, 54/2009, 50/2011, 93/2012 и 45/2015).

Упутство о правном средству: Против овог Решења може се изјавити жалба министарству надлежном за послове заштите животне средине у року од 15 дана од дана пријема решења. Жалба се предаје Заводу за заштиту природе Србије.

ДИРЕКТОР

Александар Драгишић

Достављено:

☉ Подносилац захтева
- Архива x 2

Прилог 5 - Анекс 3



Република Србија
МИНИСТАРСТВО
ЗАШТИТЕ ЖИВОТНЕ СРЕДИНЕ
Број: 011-00-0161/2017-02
Датум: 29.08.2017.
Београд

SAFEQE DOO
Br. 17/A-36
05.08. 2017. g
BEOGRAD

„SAFEQE“ д.о.о. Београд

Ул. Београдска 27/5
11000 Београд

Предмет: Допис у вези са захтевом за давање мишљења

Министарству заштите животне средине обратили сте се у име ЈП Путеви Србије Београд (пуномоћје бр. 953-14411 од 12.07.2017 године) захтевом за давање мишљења о потреби покретања процедуре у складу са Законом о процени утицаја животну средину („Сл.гласник РС“, бр. 135/04, 36/09) за главни пројекат појачаног одржавања државног пута IB21 деоница: Пожега – Ивањица, дужина 38.930 м, стационажа: км 44+057 – км 58+831, заведен под бројем 011-00-161/2017-02 од 24.08.2017 године.

У допису наводите да је предметни пројекат обухваћен и интегралним „Пројектом Рехабилитације путева и безбедности саобраћаја („Road Rehabilitation and Safety Project – RRSP“), који се финансира из међународног кредита. Предметна деоница од Пожеге до Ивањице се протеже кроз Златиборски и Моравички управни округ који су лоцирани у западном делу Републике Србије на путном правцу IB21 и представља део саобраћајне везе између Новог Сада, преко општина Пожега, Ариље, Ивањица, до општине Сјеница. Пројекат подразумева грађевинско – путарске радове у оквиру трасе већ постојећег пута а односиће се на санацију оштећених површина моста, замену дилатација, израду хидроизолације, израду пешачких стаза, уградњу нових ивичњака, постављање заштитне оградње за возила и пешаке.

Планирано је да се Главним пројектом за појачано одржавање путева обезбеди: повећање употребне вредности пута, трајност пута, побољшање безбедности саобраћаја, укључивање захтева локалне заједнице и усаглашеност са захтевима заштите животне средине у највећој могућој мери под датим условима просторног ограничења и ограничења који произилазе из типа дозвољених грађевинских и саобраћајних интервенција.

Сва решења приликом израде пројектне документације – Главни пројекат за појачано одржавање пута, морају бити у оквиру постојећег путног појаса. За рехабилитацију предметне саобраћајнице употребити би се уобичајени грађевински материјали за ову врсту радова (агрегат, цемент, бетонско гвожђе, итд.). Побољшање предметне деонице захтева коришћење енергената, укључујући електричну енергију и течна горива. Радови ће обухватити постојећу коловозну конструкцију, уз проширење коловоза и припадајућег садржаја попречног профила у постојећем путном појасу, уз санацију постојећег система одводњавања коловоза и трупа пута и пројектовање свих елемената који продужавају трајност радова и унапређују систем безбедности саобраћаја.

На предметној деоници нема евидентираних станишта нити заштићених биљних и животињских врста с тим да ток реке Моравице представља еколошки коридор од међународног значаја у Републици Србији. Такође нема регистрованих рекреативних центара. У близини пројектне

Државни пут IB реда бр. бр. 21, Деоница: Пожега – Ивањица
План управљања животном средином - ЕМП

деонице једино се налази непокретно културно добро манастир Клисура. У току извођења радова неће се произвести никакви материјали који загађују животну средину и који би могли доспети у земљиште и подземне воде.

Грађевинске машине ће током радова производити буку повишеног нивоа али се тај утицај сматра привременим и неће представљати трајну сметњу за становништво у окружењу. Потенцијално загађење ваздуха ће се огледати у појави прашине током извођења радова и транспорта материјала као и кроз привремено загађење ваздуха услед рада мотора грађевинских машина.

Уз Захтев је приложена и додатна документација:

- Кратак опис пројекта;
- Решење о условима заштите природе;
- Решење о условима које је издао Завод за заштиту споменика културе у Краљеву;
- Графички прилог - прегледна карта предметне деонице пута;

На основу увида у захтев обавештавамо вас о следећем:

- У складу са члановима 3. и 4. Закона о процени утицаја животну средину („Сл.гласник РС“, бр. 135/04, 36/09) предмет процене утицаја на животну средину су пројекти који се планирају и изводе, промене технологије, реконструкције, проширење капацитета који могу имати значајан утицај на животну средину, а притом су садржани у Уредби о утврђивању Листе пројеката за које је обавезна процена утицаја и Листе пројеката за које се може захтевати процена утицаја на животну средину («Службени гласник РС», бр.114/08).
- Пројекат појачаног одржавања пута не представља предмет процене утицаја на животну средину и није сврстан у Листама пројеката из поменуте Уредбе, па сагласно томе *носилац пројекта није у обавези* да отпочне процедуру процене утицаја на животну средину у складу са чланом 8. Закона о процени утицаја на животну средину.
- Носилац пројекта је обавези да се приликом извођења радова на појачаном одржавању предметне саобраћајнице у потпуности придржава услова и мера заштите животне средине из 1) Решења о условима заштите природе и заштите животне средине бр. 020-1268/3 од 07.07.2017 које је издао Завод за заштиту природе Србије, и 2) Решења са условима и мерама заштите непокретних културних добара бр. 982/3 од 22.08.2016. године које је издао Завод за заштиту споменика културе у Краљеву.

ПОМОЋНИК МИНИСТРА
по решењу о овлашћењу
бр. 021-01-52/2017-01
од 26.07.2017.



Александар Весић

Доставити:

- Наслову
- Архиви

ПРИЛОГ VI

ЈАВНЕ РАСПРАВЕ



**ЈАВНО ПРЕДУЗЕЋЕ
ПУТЕВИ СРБИЈЕ**

Београд, Булевар Краља Александра 282
tel: +381 11 30 40 700
fax: +381 11 30 40 699

ПРОЈЕКАТ РЕХАБИЛИТАЦИЈЕ ПУТЕВА И УНАПРЕЂЕЊЕ БЕЗБЕДНОСТИ

ИЗВЕШТАЈ О ЈАВНИМ КОНСУЛТАЦИЈАМА

за

ПЛАН УПРАВЉАЊА ЖИВОТНОМ СРЕДИНОМ

Појачано одржавање државног пута

ІБ реда бр. 21

Деоница: Пожега – Ивањица

БЕОГРАД, Јун 2018.

1. УВОД

Пројекат рехабилитације путева и унапређења безбедности саобраћаја (РРСП) представља прву фазу Програма Владе за рехабилитацију државних путева и очекује се да обухвати, током периода 2014-2019 године, рехабилитацију око 1.100 km путева у целој земљи. Предлагач пројекта је Влада Републике Србије. Субјекат преко кога се врши имплементација пројекта је Јавно предузеће Путеви Србије. (ЈП “Путеви Србије”).

Оквирни документ заштите животне средине је захтеван за РРСП пројекте, ради идентификације потребних мера управљања заштитом животне средине а које треба предузети током планирања, пројектовања, рехабилитације пута и фазе одржавања пута, у циљу обезбеђења усклађености са сопственим ГоС захтевима и захтевима Светске банке. Сви главни утицаји заједно са мерама ублажавања и управљања су у форми ЕФД.

Пројектант је припремио нацрт Плана управљања заштитом животне средине за рехабилитацију државног пута IB реда бр. 21 Пожега – Ивањица. План је припремљен тако да обезбеди примену добре праксе и пројекта заштите животне средине у складу са захтевима међународних финансијских институција (IFIs) које ће финансирати Пројекат одржавања државног пута. Припрема Плана заштите животне средине је обављена кроз теоријске студије и теренска истраживања, укључујући консултације са представницима на локалном нивоу као и са локалним заинтересованим странама.

Дана 7. јуна 2018. године ЈП “Путеви Србије” су објавили позив на јавне консултације за јавност, органе и организације заинтересоване за План управљања животном средином за пројекат рехабилитације деонице пута Пожега – Ивањица. Јавност и друге заинтересоване стране и организације су позване да учествују у процесу јавних консултација за План управљања животном средином. План је достављен општинама Пожега, Ариље и Ивањица. Представници локалних власти су информисали јавност о времену и месту одржавања јавних консултација.

Позив заинтересованим странама је такође објављен и у дневним новинама “Политика” 09.06.2018. Јавност, представници власти и институција су позвани да изврше увид у План управљања животном средином, предложеним радовима на рехабилитацији и њиховом утицају на животну средину као и о предложеним мерама на смањењу негативних утицаја и њиховом праћењу.

Позив је објављен и на web сајту ЈП “Путеви Србије”, а такође увид у План је омогућен на следећим адресама:

- у просторијама ЈП „Путеви Србије“, Сектор за инвестиције, Влајковићева 19а Београд, први спрат, сваког радног дана од 11 до 13 часова у року од 14 дана од дана објављивања обавештења,
- у просторијама општине Пожега, Трг слободе 9, 31210 Пожега,
- у просторијама општине Ариље, Светог Ахилија 53, 31230 Ариље,
- у просторијама општине Ивањица, Венијамина Маринковића 1, 32250 Ивањица, у року од 14 дана од дана објављивања овог обавештења,
- На интернет адреси ЈП „Путеви Србије”: www.putevi-srbije.rs
- У дневним новинама „Политика” од 09.06.2018.

Јавне консултације и презентација Плана заштите животне средине је одржана у просторијама општине Пожега, Трг слободе број 9, 31210 Пожега, дана 26. јуна 2018. године, у периоду од 12 до 13:10h.

Није било примедби на припремљени План заштите животне средине. Постављена питања и појашњења су презентована у оквиру Извештаја о јавним консултацијама.

2. ИЗВЕШТАЈ О ЈАВНИМ КОНСУЛТАЦИЈАМА, ПОЖЕГА, ЈУН 2018.

У складу са ОП/БП 4.01, припремљен је План управљања животном средином за радове на рехабилитацији пута у дужини 38,930 km, деонице Пожега – Ивањица.

Објављивање Плана управљања животном средином је започело 7. јуна 2018. године, када је упућен позив заинтересованим странама од стране ЈП „Путеви Србије“, позивајући јавност, органе и релевантне институције да изврше увид у радове који су предложени на рехабилитацији пута, утицају пројекта на животну средину са приказаним мерама за ублажење и праћење утицаја. Пре објављивања огласа, документи су достављени општинама Пожега, Ариље и Ивањица и обављени на сајту ЈП „Путеви Србије“. Јавни позив заинтересованим странама је објављен и у дневном часопису „Политика“ дана 9. јуна 2018.

Представници локалних власти су информисали јавност путем локалних медија о времену и месту одржавања јавних консултација. Увид у нацрт Плана управљања животном средином је завршен 26. јуна 2018. године, када је одржан јавни састанак у Пожеги.

Јавним консултацијама у Пожеги је присуствовало 13 заинтересованих лица⁹. Међу осталима, било је представника локалних власти, надлежни орган за послове заштите животне средине и представници Пројектаната.

Учесници:

Р.Бр.	ИМЕ И ПРЕЗИМЕ	ПОЗИЦИЈА
1.	Јелена Диковић Ранић	Посматрач
2.	Драгана Станић Денић	Одељење за урбанизам
3.	Марко Драшковић	Одељење за урбанизам
4.	Вукић Миливојевић	Општина Ариље
5.	Ђорђе Милутиновић	Посматрач
6.	Василије Чарапић	ЕПС Пожега
7.	Зоран Ђоковић	ЈКП „Наш дом“
8.	Стана Николић	ЈП „Развојна агенција“

⁹ Листа учесника се налази у поглављу 3.

Р.Бр.	ИМЕ И ПРЕЗИМЕ	ПОЗИЦИЈА
9.	Слободан Тотовић	Руководилац инспекције
10.	Гордана Бајић	Консултант
11.	Дарко Димитријевић	Председник МЗ Горобиље
12.	Љубомир Милчановић	Мештанин
13.	Владимир Цвијовић	Пројектант



Слика 1: Јавне консултације у Пожеги, 26. јуна 2018. године

У складу са распоредом, састанак је почео у 12 часова. Пројектанти су презентovali план управљања животном средином заинтересованим лицима. Током јавних консултација није било примедби које се односе на питања заштите животне средине.

Примедбе, Питања и Одговори:

П1: Када се планира почетак радова?

О1: Реализација овог пројекта се очекује у току 2019. године

П2: Да ли је планирана изградња пешачких и бициклистичких стаза?

О2: Изградња стаза је планирана тамо где је то могуће.

П3: Да ли ће бити уређене приступне саобраћајнице, укључења у постојећи пут?

О3: Приступне саобраћајнице и укључења ће бити урађена у делу путног појаса.

П4: Када је планирана да се одржи презентација пројекта пута?

О4: Презентација је планирана на јесен.

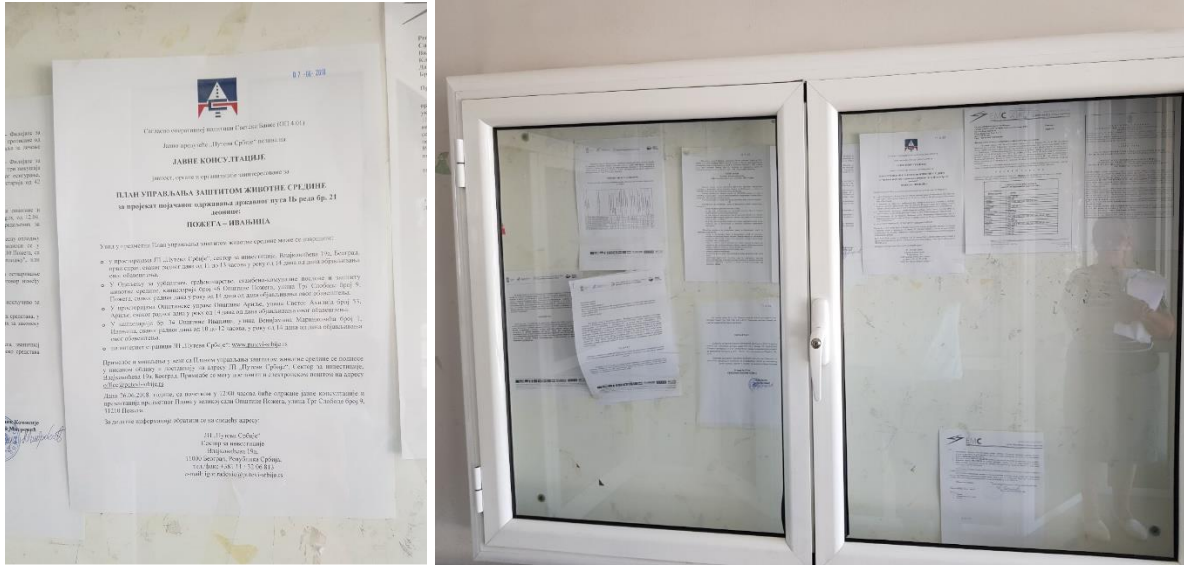
Представници МЗ Горобиље су најавили да ће доставити техничка питања пројектантима.

Консултације су завршене у 13:10 часова, по локалном времену.

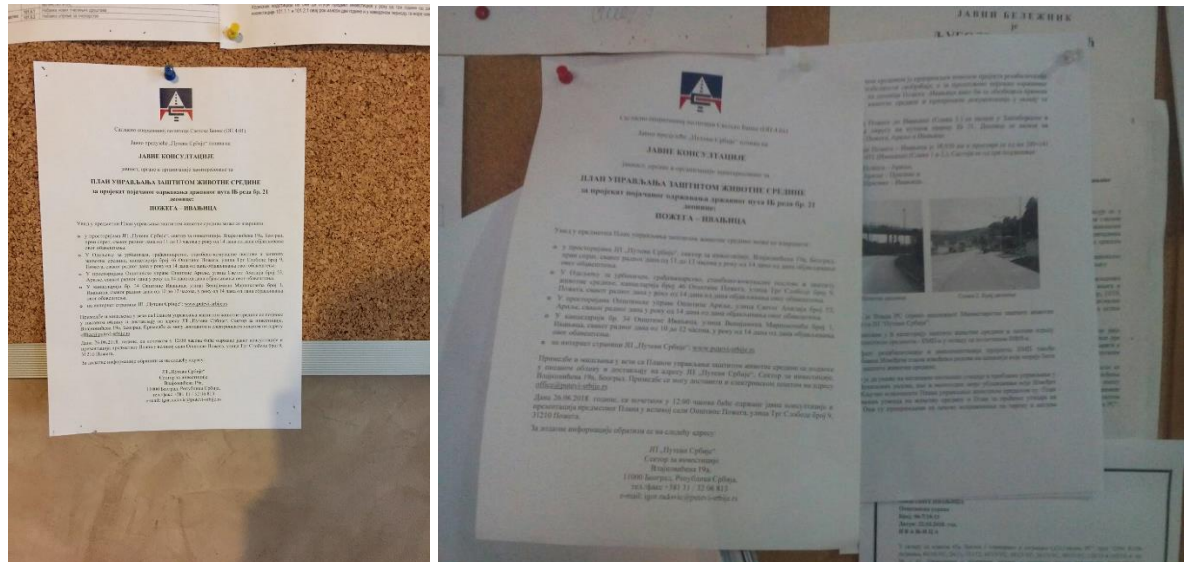
3. СПИСАК УЧЕСНИКА

ЈАВНА РАСПРАВА ЕМР Позега -Ивањица 26.06.2018.			
Redni br.	Ime I prezime	Pozicija	Potpis
1	Љепа Димитрије Ракић	ПОСНАТРАБ	Љ. Димитрије Ракић
2	Љепа Димитрије Ракић	Одбор за урбанизам	Љ. Димитрије Ракић
3	Марко Трачковић	ОДЕЛ ЗА УРБАНИЗАМ	М. Трачковић
4	Вукча Мисирковић	Општина Андже	В. Мисирковић
5	Никола Мисирковић	РЕСНАТРАБ	Мисирковић
6	Валерије Чаракић	ЕПС ПОМЕРА	В. Чаракић
7	БОРАН БОКОВИЋ	ЗКП „НАШ ДОМ“	Б. Бокковић
8	СТАНА НИКОЛИЋ	ЗП „РАЗНОЈНА АГЕНЦИЈА“	С. Николић
9	Слободан Јирић	руководилац инспекције	Слободан Јирић
10	ГОРДАНА БАЈИЋ	КОНСУЛТАНТ	Г. Бајић
11	ДАСКО ДИМИТРИЈЕВИЋ	ПРЕДСЕДНИК НЗ СОРОВИКА	Даско Димитријевић
12	Милановић Љубомир	мештана	М. Милановић
13	ВЛАДИМІР СВИСАРИЋ	ПРОЈЕКТАНТ	В. Свисарић
14			
15			
16			
17			
18			
19			
20			
21			
22			
23			
24			
25			
26			
27			
28			
29			
30			

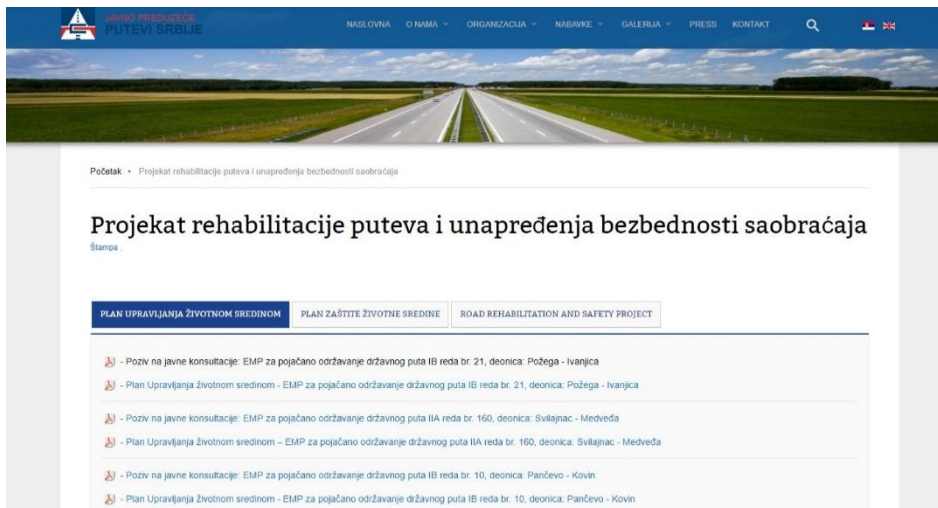
4. ДОКУМЕНТАЦИЈА



Слика 2: Обавештење о јавним консултацијама у општини Пожега



Слика 3: Обавештење о јавним консултацијама у општини Ариље и Ивањица



Слика 4: Позив на јавне консултације објављен на сајту ЈПИС



Сагласно оперативној политици Светске Банке (ОП 4.01)

Јавно предузеће „Путеви Србије“ позива на


ЈАВНЕ КОНСУЛТАЦИЈЕ

јавност, органе и организације заинтересоване за

ПЛАН УПРАВЉАЊА ЗАШТИТОМ ЖИВОТНЕ СРЕДИНЕ за пројекат појачаног одржавања државног пута IB реда бр. 21 деонице: ПОЖЕГА - ИВАЊИЦА

Увид у предметни План управљања заштитом животне средине може се извршити:

- у просторијама ЈП „Путеви Србије“, сектор за инвестиције, Влајковићева 19а, Београд, први спрат, сваког радног дана од 11 до 13 часова у року од 14 дана од дана објављивања овог обавештења.
- у просторијама општине Ариље, Светог Ахилија 53, 31230 Ариље,
- у просторијама општине Пожега, Трг Слободе 9, 31210 Пожега,
- у просторијама општине Ивањица, Венијамина Маринковића 1, 32250 Ивањица, у року од 14 дана од дана објављивања овог обавештења.
- на интернет страници ЈП „Путеви Србије“: www.putevi-srbije.rs

Примедбе и мишљења у вези са Планом управљања заштитом животне средине се подносе у писаном облику и достављају на адресу ЈП „Путеви Србије“, Сектор за инвестиције, Влајковићева 19а, Београд. Примедбе се могу доставити и електронском поштом на адресу office@putevi-srbije.rs 

Дана 26.06.2018. године, са почетком у 12:00 часова биће одржане јавне консултације и презентација предметног Плана у великој сали Општине Пожега, Трг Слободе број 9, 31210 Пожега.

За додатне информације обратити се на следећу адресу:

ЈП „Путеви Србије“
Сектор за инвестиције
Влајковићева 19а,
11000 Београд, Република Србија,
тел./факс +381 11 / 32 06 813
e-mail: igor.radovic@putevi-srbije.rs



Сагласно оперативној политици Светске банке (ОП 4.01)

Јавно предузеће „Путеви Србије“

позива на

ЈАВНЕ КОНСУЛТАЦИЈЕ

јавност, органе и организације заинтересоване за

ПЛАН УПРАВЉАЊА ЗАШТИТОМ ЖИВОТНЕ СРЕДИНЕ

за пројекат појачаног одржавања
државног пута IB реда бр. 21 деонице:
ПОЖЕГА–ИВАЊИЦА

Увид у предметни План управљања заштитом животне средине може се извршити:

- у просторијама ЈП „Путеви Србије“, сектор за инвестиције, Влајковићева 19а, Београд, први спрат, сваког радног дана од 11 до 13 часова у року од 14 дана од дана објављивања овог обавештења.
- у просторијама општине Ариље, Светог Ахилија 53, 31230 Ариље,
- у просторијама општине Пожега, Трг слободе 9, 31210 Пожега,
- у просторијама општине Ивањица, Венијамина Маринковића 1, 32250 Ивањица, у року од 14 дана од дана објављивања овог обавештења,
- на интернет страници ЈП „Путеви Србије“:
www.putevi-srbije.rs

Примедбе и мишљења у вези са Планом управљања заштитом животне средине се подносе у писаном облику и достављају на адресу ЈП „Путеви Србије“, Сектор за инвестиције, Влајковићева 19а, Београд. Примедбе се могу доставити и електронском поштом на адресу office@putevi-srbije.rs Дана 26. 6. 2018. године, са почетком у 12 часова биће одржане јавне консултације и презентација предметног Плана у великој сали Општине Пожега, Трг слободе број 9, 31210 Пожега.

За додатне информације обратити се на следећу адресу:

ЈП „Путеви Србије“
Сектор за инвестиције
Влајковићева 19а,
11000 Београд, Република Србија,
тел./факс +381 11 / 32 06 813
e-mail: igor.radovic@putevi-srbije.rs

Слика 6: Позив на јавне консултације објављен у листу „Политика“