



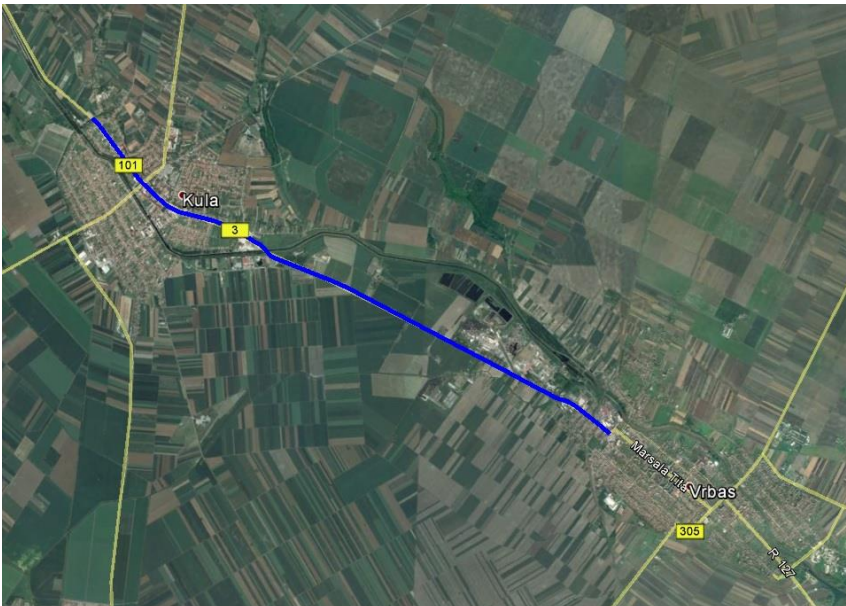
ЈАВНО ПРЕДУЗЕЋЕ
ПУТЕВИ СРБИЈЕ

ПЛАН УПРАВЉАЊА ЖИВОТНОМ СРЕДИНОМ - ФИНАЛНА -

БР. УГОВОРА: RRSP/CS3 – IB15KVS/2016-2

ИЗРАДА ГЛАВНОГ ПРОЈЕКТА ПОЈАЧАНОГ ОДРЖАВАЊА ДРЖАВНОГ
ПУТА IB 15, ДЕОНИЦА: КУЛА (БАЧКА ТОПОЛА) – ВРБАС (САВИНО СЕЛО),
L = 10.156 km

ЖИВОТНА СРЕДИНА КАТЕГОРИЈА Б



Фебруар 2018.



Информације о документу

Опште информације

Аутор	Марина Комад, дипл.инж.грађ. – Одговорно лице
Назив пројекта	Израда главног пројекта појачаног одржавања државног пута IB 15, деоница: Кула (Бачка Топола) – Врбас (Савино Село), L = 10.156 km
Назив документа	План управљања животном средином
Датум	Фебруар 2018.

Адресира се на

Шаље се:		
Име:	Организација	Пслато дана:
Гордана Суботички Ђорђевић, дипл.инж.грађ.	ЈП "Путеви Србије"	21.02.2018.
Копија се шаље:		
Име:	Организација	Пслато дана:
Велимир Кобања, дипл.инж.грађ.	ЈП "Путеви Србије"	21.02.2018.
Игор Радовић, дипл.инж.грађ.	ЈП "Путеви Србије"	21.02.2018.
Гордана Јелкић, дипл.инж.грађ.	"Путинвест" д.о.о.	21.02.2018.

Историја исправки

Верзија	Датум	Аутор	Одобрено и потписано од стране:
Нацрт 1	22.11.2017.	Марина Комад, дипл.инж.грађ.	Марина Комад, дипл.инж.грађ.
Нацрт 2	04.12.2017.	Марина Комад, дипл.инж.грађ.	Марина Комад, дипл.инж.грађ.
Нацрт 3	18.12.2017.	Марина Комад, дипл.инж.грађ.	Марина Комад, дипл.инж.грађ.
Пре финална	10.01.2018.	Марина Комад, дипл.инж.грађ.	Марина Комад, дипл.инж.грађ.
Финална	21.02.2018.	Марина Комад, дипл.инж.грађ.	Марина Комад, дипл.инж.грађ.

САДРЖАЈ

УВОД	5
РЕЗИМЕ	5
1. ОПИС ПРОЈЕКТА	17
2. ПОЛИТИКА, ПРАВНИ И АДМИНИСТРАТИВНИ ОКВИР	24
3. ОЦЕНА ОСНОВНИХ УСЛОВА НА ТРАСИ ТОКОМ ИСТРАЖИВАЊА.....	25
4. РЕЗИМЕ УТИЦАЈА НА ЖИВОТНУ СРЕДИНУ	29
5. ПЛАН УПРАВЉАЊА ЖИВОТНОМ СРЕДИНОМ	31
А. План за ублажавање утицаја.....	31
Б. План праћења утицаја.....	36
Ц. Институционална примена и договори о извештавању.....	36
6. УКЉУЧИВАЊЕ ЗАИНТЕРЕСОВАНИХ СТРАНА - ОБЈАВЉИВАЊЕ ИНФОРМАЦИЈА, КОНСУЛТАЦИЈЕ И УЧЕШЋЕ.....	39
7. РЕФЕРЕНЦЕ	40
ПРИЛОЗИ.....	41
Прилог 1 ПЛАН УБЛАЖАВАЊА	42
Прилог 2 ПЛАН ПРАЋЕЊА УТИЦАЈА.....	52
Прилог 3 ЗАКОНОДАВСТВО.....	69
Прилог 4 УКЉУЧИВАЊЕ ЗАИНТЕРЕСОВАНИХ СТРАНА.....	71
Прилог 5 УСЛОВИ НАДЛЕЖНИХ ИНСТИТУЦИЈА.....	78
Прилог 6 ФИНАЛНО ОДОБРЕЊЕ ЗА ЖИВОТНУ СРЕДИНУ	86

СКРАЋЕНИЦЕ

CEP	Contractor's Environmental Plan	Извођачев План заштите животне средине
EBRD	European Bank for Reconstruction and Development	Европска банка за обнову и развој
EIA	Environmental Impact Assessment	Процена утицаја на животну средину
EIB	European Investment Bank	Европска инвестициона банка
EMP	Environmental Management Plan	План управљања животном средином
IFIs	International Financing Institutions	Међународне финансијске институције
INCVP	Institute for Nature Conservation of Vojvodina Province	Покрајински завод за заштиту природе
PIPCM	Provincial Institute for Protection of Cultural Monuments	Покрајински завод за заштиту споменика културе
MoEP	Ministry of Environmental Protection	Министарство заштите животне средине
MoCTI	Ministry of Construction, Transport and Infrastructure	Министарство грађевинарства, саобраћаја и инфраструктуре
PERS	Public Enterprise "Roads of Serbia"	Јавно Предузеће „Путеви Србије“
PSC	Project Supervision Consultant	Консултант надзора на Пројекту
RE	Resident Engineer	Одговорни инжењер
RRSP	Road Rehabilitation and Safety Project	Пројекат рехабилитације пута и унапређења безбедности саобраћаја
SLMP	Safety Labour Management Plan	План управљања безбедношћу на раду
WB	The World Bank Group	Светска банка
WMP	Waste Management Plan	План управљања отпадом
HS DTD	Hydro System Danube –Tisa- Danube	Хидро систем Дунав-Тиса-Дунав
PWMCVV	Public Water Management Company "Vode Vojvodine "	Јавно водопривредно предузеће воде Војводине

УВОД

Република Србија, аплицирала је за финансирање трошкова Пројекта рехабилитације пута. Међународне финансијске институције су: Светска банка, Европска инвестициона банка и Европска банка за обнову и развој.

Република Србија, намерава да уложи део добијених средстава, на пројекат појачаног одржавања на државном путу ІБ реда бр. 15 деоница: Кула (Бачка Топола) – Врбас (Савино Село) од km 63+696 до km 73+852.

Овај План управљања животном средином је израђен за предметну деоницу пута Кула (Бачка Топола) – Врбас (Савино Село), да обезбеди имплементирање добре праксе заштите животне средине и усклађеност документације са захтевима Међународних финансијских институција које ће финансирати пројекте рехабилитације путева и безбедности у Србији.

Предметна деоница налази се у АП Војводини и припада државном путу ІБ реда бр. 15 (стара ознака пута М-3), и представља део попречне саобраћајне везе кроз Бачку и Банат, односно граничних прелаза са Мађарском (Бачки Брег) и Румунијом (Наково). Деоница почиње код чвора 1505, Кула (Бачка Топола), а завршава код чвора 1506 у насељу Врбас (Савино Село). Пројекат је класификован као Заштита животне средине Б, на пример пројекат за који се захтева ЕМР према IFIs политици безбедности.

Сврха Плана управљања животном средином је да прикаже потенцијалне негативне еколошке утицаје и проблеме управљања у току извођења грађевинских радова као и неопходне мере ублажавања.

Предлагач пројекта је Влада републике Србије, преко надлежног министарства, а реализује га ЈП „Путеви Србије“.

Пројекат је у изради у складу са српским законодавством, процедурама и правилницима, међународним конвенцијама и смерницама заштите које су издале Међународне финансијске институције. План управљања животном средином, урађен је кроз теоријске студије, истраживања на терену, консултације са представницима власти на регионалном и локалном нивоу.

РЕЗИМЕ

Опис пројекта

Предметна деоница припада Јужнобачком и Западнобачком управном округу лоцираном у АП Војводини. Деоница Кула (Бачка Топола) – Врбас (Савино Село) у дужини од 11.046 км припада државном путу ІБ реда бр. 15 (стара ознака пута М-3) („Службени Гласник РС“, бр. 93/2015).

Почетак деонице је на уласку у насеље Кула, на државном путу Іб реда бр. 15, од стационаже km 63+696,00 (сл. 1). Крај деонице је на државном путу Іб реда бр. 15 km 73+852,00 у насељу Врбас, на раскрсници градских улица, ул. М. Тита-(Іб.15) и ул. Октобарске. Крај деонице, у насељу Врбас је на постојећој раскрсници (сл. 2).



Слика 1. Почетак деонице- улаз у насеље Кула



Слика 2. Крај деонице, постојећа раскрсница ул. М.Тита и Октобарске

Политика, правни и административни оквир

Министарство заштите животне средине, бивше Министарство пољопривреде и заштите животне средине је кључна институција у Републици Србији, одговорна за формулисање и спровођење политике заштите животне средине.

Правна регулатива из области заштите животне средине, које је тренутно на снази у Републици Србији, сажето је представљена у Прилогу 3.

У Републици Србији, процедура Процене утицаја на животну средину регулисана је Законом о процени утицаја на животну средину, који је у потпуности у складу са Европском Директивом 85/337/ ЕЕС. Стога, процена утицаја на животну средину није

потребна за пројекте путне рехабилитације, осим у случају када се деоница налази у близини или пролази кроз заштићено природно, односно културно подручје.

ЈП „Путеви Србије“ поднело је захтев Покрајинском заводу за заштиту природе, у циљу добијања услова под којима предложени пројекат треба да буде реализован. Поступајући по захтеву ЈП „Путеви Србије“ из Београда, Покрајински завод за заштиту природе је донео решење о условима заштите природе бр. 03-661/2 од 04.04.2017. год.

ЈП „Путеви Србије“ поднело је захтев Покрајинском заводу за заштиту споменика културе, у циљу добијања услова под којима предложени пројекат треба да буде реализован. Поступајући по захтеву ЈП „Путеви Србије“ из Београда, Покрајински завод за заштиту споменика културе је донео решење о условима заштите споменика културе бр. 02-123/2-2017 од 06.04.2017. год.

Захтев за мишљење о неопходности израде процене утицаја на животну средину, су достављени Покрајинском секретаријату за урбанизам и заштиту животне средине заједно са другом релевантном техничком документацијом, која обавезно укључује и услове Покрајинског завода за заштиту природе и Покрајинског завода за заштиту споменика културе.

Коначно одобрење за животну средину добијено је од Покрајинског секретаријата за урбанизам и заштиту животне средине (бр. 140-501-640/2017-05 од 14.06.2017.) а које гласи да носилац пројекта (ЈППС) није обавезан да спроведе процедуру за Студију о процени утицаја на животну средину за овај пројекат (погледати прилог број 6).

Након пријема наведене документације (услова Покрајинског завода за заштиту природе, Покрајинског завода за заштиту споменика културе и Мишљења Покрајинског секретаријата за урбанизам и заштиту животне средине), као и на основу услова одређених у Плану управљања животном средином, ЈП „Путеви Србије“ ће обезбедити пуну примену мера еколошке заштите, прописаних пројектом и тиме умањити утицај на околно становништво и природно окружење.

На основу решења које је издао Покрајински завод за заштиту природе, предметна деоница се не налази унутар заштићеног подручја за које је спроведен или покренут поступак заштите, али предметна траса пута пресеца регионални еколошки коридор Велики канал. Због близине канала ХС ДТД, захтевано је да се пројектним решењем обезбеди функционалност еколошких коридора.

У условима Покрајинског завода за заштиту споменика културе наведено је да се на траси предметне деонице пута не налазе регистровани непокретни и покретни археолошки налази. Будући да траса пута пролази непосредно поред регистрованих археолошких локалитета, условима Покрајинског завода за заштиту споменика се захтева да се не напушта коридор предметне путне деонице, и да се пошаље обавештење Заводу пре почетка радова, уколико се планирају земљани радови на простору регистрованих археолошких локалитета. Такође да, уколико се у случају ископа на самој предметној траси наиђе на археолошке остатке, неопходно је обуставити радове и обавестити Завод. Археолог може, након увида у стање на терену, да пропише додатне услове у складу са ситуацијом на терену. Међународне финансијске институције, захтевају да пројекат буде у складу са законима Републике Србије али и са стандардима Европске Уније.

Кредитори захтевају да се примени:

- Оперативна политика Светске Банке за процену утицаја на животну средину (ОП 4.01)
- Социјална политика и политика животне средине, Европска банка за обнову и развој (2008)
- Животна средина, социјални принципи и стандарди, Европска инвестициона банка (2008)

Европска Банка за Обнову и Развој, Европска Инвестициона Банка и Светска Банка захтевају да пројекат буде у складу са законима Републике Србије и стандардима Европске Уније. Светска Банкарска Група захтева да пројекат буде у складу са српским законодавством и оперативном политиком Светске Банке.

Основни услови процењени током анализирања трасе

Деоница пута која је предмет појачаног одржавања (рехабилитације и доградње пута), налази се у Јужнобачком и Западнобачком управном округу лоцираном у АП Војводини. Деоница Кула (Бачка Топола) – Врбас (Савино Село) припада државном путу IB реда бр. 15 (стара ознака пута М-3) („Службени Гласник РС“, бр. 93/2015).

Предметна деоница пролази кроз општине Кула и Врбас.

Деоница предметног пута пружа се дуж канала ХС Дунав-Тиса-Дунав (ДТД) или укршта са њим на неколико места, као и са бројним другим мелиорационим каналима који су наведени у Претходним условима издатим од стране ЈВП "Воде Војводине" Нови Сад (I-703/9-17).

На почетном делу трасе саобраћајнице на територији града Куле као реципијенти атмосферских вода са коловоза користиће се постојећи отворени канали који гравитирају Великом каналу (Дунав-Тиса –Дунав) (слика 3). Пројектовано решење одводњавања коловоза биће ситуационо и висински уклопљено у тај каналски систем.



Слика 3 *Постојећи отворени канали који гравитирају Великом каналу*

Укрштање бр.1 на km 63+735 (10+970)

На укрштању бр.1 се налази мост на стационажи пута km 63+735 (слика 4).



Слика 4 Постојећи мост на стационажи пута $km\ 63+735$

Укрштање бр.2 на $km\ 66+925\ (6+930)$ –зацевљење $\phi 2000mm$ (слика 5).



Слика 5 зацевљење $\phi 2000mm$ на $km\ 66+925$

Укрштање бр.3 на $km\ 67+845(6+010)$

Канал I-64 пролази кроз масивни засведен пропуст од неармираног бетона који се налази у навозу пута на прилазима мосту, на левој обали канала ДТД Врбас-Бездан (слика 6).



Слика 6 засведен пропуст на $km\ 67+845$

Укрштање бр. 4 на km 72+725 (0+756)

Прегледом улаза је констатовано да је зацевљење на том делу од бетонских цеви пречника \varnothing 2000mm (слика 7).



Слика 7 засведен пропуст на km 72+725

У самом центру града Куле постоји затворен систем атмосферске канализације (шахтови, сливници и цевоводи), па ће се и у том случају пројектовани елементи одводњавања интегрисати у постојеће стање (слика 8).



Слика 8 Затворен систем атмосферске канализације

Пројектант ће користити расположиве подлоге које се односе на постојећи систем атмосферске канализације.

На деоници, на излазу из града, постоји изграђена мрежа самоупијајућих отворених канала (слика 9), који представљају реципијенте за пројектоване елементе одводњавања. Постојећа каналска и цевна мрежа није подложна третману пречишћавања атмосферских вода са коловоза те ће се и будуће решење темељити на тој констатацији.



Слика 9 Самоупијајући отворени канали

Атмосферске воде са моста преко Великог канала и приступних саобраћајница, на изласку из Куле, и воде које се одводе концентрисано са коловоза у мелиорационе канале, (сливници, шахтови и цевоводи), третираће се пре излива на адекватним системима за пречишћавање (уградња сепаратора масти и уља како би квалитет ефлуената одговарао II класи по Уредби о класификацији вода („Сл. Гласник РС“, бр.5/68) и био у складу са Уредбом о граничним вредностима емисије загађујућих материја у воде и роковима за њихово достизање („Сл. Гласник РС“, бр.67/11,48/12 и 1/16).

Постојећа два водозахвата се налазе ван зоне утицаја предметне саобраћајнице, и неће се предузимати посебне мере заштите.

На деловима трасе која пролази тереном где нема изграђене каналске мреже, пројектоваће се отворени канали за које не постоје реципијенти, па ће они имати функцију самоупијајућих канала. (последњи део деонице Кула –Врбас)

Претходним условима ЈВП "Воде Војводине" дефинисано је да се условно чисте атмосферске воде, које одговарају II класи воде, могу се без пречишћавања, путем уређених испуста испуштати у канал, мелиоративне канале, потоке и друге водотокове, при чему је квалитет вода дефинисан Уредбом о граничним вредностима емисије (ГВЕ) загађујућих материја у воде и роковима за њихово достизање ("Сл.Гласник РС", бр. 67/11, 48/12 и 1/16).

Такође, истим Претходним условима дефинисано је да се за атмосферске воде са запрљаних и зауљених површина (саобраћајне површине, манипулативне површине, паркинг простор и сл.) морају предвидети одговарајући контролисани прихват и третман на објекту за примарно пречишћавање пре испуштања у реципијент, како би квалитет ефлуента (пречишћене воде) одговарао II класи по Уредби о класификацији вода ("Сл.Гласник РС", бр. 5/68) и био у складу са граничним вредностима емисије загађујућих материја у воде и роковима за њихово достизање ("Сл.Гласник РС", бр. 67/11, 48/12 и 1/16). Површине са којих се скупљају зауљене атмосферске воде морају бити водонепропусне.

Поред претходно поменутих Уредби, важно је напоменути да је у Р.Србији на снази и Уредба о граничним вредностима загађујућих материја у површинским и подземним водама и седименту и роковима за њихово достизање ("Сл.Гласник РС", бр. 50/2012).

Будући да је Претходним условима ЈВП Воде Војводине дефинисано да се приликом испуштања загађујућих материја у водотокове не смеју прекорачити вредности које су уредбама дефинисане за II класу, важно је истаћи да су воде II класе, воде које су подесне за купање, рекреацију и спортове на води, за гајење мање племенитих врста риба (ципринида), као и воде које се уз нормалне методе обраде (коагулација, филтрација и дезинфекција) могу употребљавати за снабдевање насеља водом за пиће и у прехрамбеној индустрији.

Поред услова који су дефинисани у оквиру Претходних услова ЈВП "Воде Војводине", одређени захтеви везано за одводњавање атмосферских вода са коловоза предметног државног пута али и других саобраћајница у окружењу, дефинисани су и у оквиру урбанистичко-планске документације за Општине Кула и Врбас. У оквиру анализираних урбанистичко-планских докумената, строга ограничења у погледу захтева који се односе на контролисано прикупљање и пречишћавање атмосферских вода са коловоза саобраћајница, дефинисана су у зонама водозахвата (водоизворишта). Међутим, будући да деоница државног пута која је предмет овог пројекта нигде није у контакту са зонама заштите водоизворишта насељених места Кула и Врбас, то значи да у том погледу не постоје посебна ограничења за дефинисање пројектних решења.

Са десне стране пута, у зони насеља Кула, налази се Велики Бачки канал, на удаљености од 150-600 m од предметног пута. На излазу из Куле пут прелази преко канала на стационажи km.67+425.

Од стационаже km.69+200 до km72+550 са десне стране пута налази се колосек локалне пруге Врбас-Сомбор.

У Индустријској зони Врбас постоји неколико индустријских колосека на стационажама km72+060 и km 72+580, који су у власништву компанија "Суноко" и "Сарпех". (сл. 10).



Слика 10. Укрштај са железничком пругом – колосек ка "Сарпех"

На стационажи km 73+490 налази се укрштај са колосеком железничке пруге Београд–Суботица–Државна граница. (сл. 11).



Слика 11. Укрштај са железничком пругом

За деоницу Кула - Врбас извршено је непрекидно седмодневно бројања саобраћаја и добијено је постојеће саобраћајно оптерећење од 6845 возила/дан.

На траси државног пута Iб реда бр. 15 Кула - Врбас, налазе се 2 прикључака са локалним путевима, 18 прикључака градских улица као и прикључци ка индустријским објектима и индивидуални прилази домаћинствима у насељима, тј. пољопривредним имањима или рекреативним зонама.

Такође, на предметној траси постоји 7 аутобуских стајалишта, њих 6 су стандардних димензија, изграђена су као асфалтна, ван коловоза и задовољавају безбедоносне услове у смислу заустављања аутобуса, као и прегледности осталих учесника у саобраћају.

Стајалиште на улазу у Кулу налази се на земљаном проширењу и не задовољава прописане стандарде.(Сл.12)



Слика 12. Постојеће аутобусно стајалиште на улазу у Кулу

Постојећа деоница припада мрежи локалних и регионалних путева, и након изградње не очекује се пораст друмског саобраћаја, као ни повећање брзине возила.

Резиме утицаја на животну средину

Услед извођења грађевинских радова, могу да настану негативни утицаји који су привременог карактера. Они настају на самој локацији грађевинских радова и огледају се кроз прекид саобраћајног тока, смањену безбедност на путу, оштећења која настају на прилазним путевима, стварање прашине, емисију гасова и привремено ометање становништва у суседним насељима (услед аерозагађења и повећаног нивоа буке). Могу да настану и краткотрајни поремећаји у биоценози, као и потенцијално загађење земљишта, ваздуха и воде. Радови у каменолому, позајмиштима и асфалтним базама обављају се ван грађевинске локације, и ако се са њима не управља правилно, могу да изазову негативне утицаје. Постојећа деоница припада мрежи државних путева и представља значајан путни правац са великим саобраћајним оптерећењем, а након рехабилитације пута у складу са спроведеним саобраћајним анализама и прогнозама не очекује се пораст друмског саобраћаја. Брзина возила се након интервенције неће повећавати.

Радови одржавања пута вршиће се искључиво на јавним површинама, без икаквих мешања са приватном својином. У складу са одредбама Светске банке ОП 4.12 (принудно пресељење), пројекат не захтева никакву експропријацију, расељавање или дугорочно нарушавање људских активности.

Утицај на квалитет воде у каналу ХС ДТД очекује се да буде минималан или занемарљив, јер је очекивана количина дренаране воде са коловоза занемарљива.

У току извођења грађевинских радова, отпадне воде могу да угрозе квалитет подземних и површинских вода и могу довести до загађења земљишта. Из тог разлога, планиране су одговарајуће мере за ублажавање негативних утицаја и план праћења. У току експлоатације пута, само акцидентне ситуације, могу да доведу до

загађења вода и земљишта, када се примењују одговарајуће процедуре (за деловање у акцидентним ситуацијама), дефинисане од стране Министарства унутрашњих послова и у складу са Законом о водама („Службени Гласник РС“, 30/10,93/12 и 101/16). У будућем периоду, могу да настану негативни кумулативни утицаји (бука и загађење ваздуха), као последица потенцијалне изградње нових објеката у близини пута.

Уколико се правилно примењују мере из Плана за ублажавање утицаја, спречава се појава кумулативних ефеката, или се своди на минимум.

План управљања животном средином

План управљања животном средином, састоји се од: Плана за ублажавање, Плана за праћење и Институционалних аранжмана и процедура извештавања. У временском смислу, ублажавање негативних утицаја на животну средину, односи се на пројектовање, појачано одржавање и експлоатацију пута. План за ублажавање утицаја на животну средину, резимира све предвиђене утицаје, одговарајуће мере ублажавања током пројектовања, појачано одржавања и фазе коришћења, приближну локацију, временски оквир, као и одговорност за спровођење и надзор. План праћења утицаја, наводи параметре који се прате, и начин на који се контролишу, локације, трајање, учесталост, важеће стандарде и критеријуме као и институционалну одговорности за праћење и надзор.

Извођач радова, дужан је да ради у складу са националним законима Републике Србије, стандардима Европске Уније и захтевима зајмодавца. Приликом извођења радова, Извођач је обавезан да се придржава Плана заштите животне средине (који се заснива на Плану управљања животном средином) и који је одобрен од стране ЈП „Путеви Србије“. Све трошкове спровођења мера за ублажавање утицаја на животну средину, Извођач треба да укључи у укупну цену трошкова. Такође, у обавези је да обезбеди стручну особу која је одговорна за спровођење Плана заштите животне средине и Плана управљања животном средином.

Укључивање заинтересованих страна - Објављивање информација, консултације и учешће јавности

На основу Политике заштитних мера Међународних Финансијских Институција, током припреме Плана управљања животном средином одржаће се јавна презентација заинтересованој јавности. Презентација овог плана јавности у складу са Оперативним смерницама 4.01 Светске банке биће доступне локалним заједницама у просторијама локалних Општина, просторијама ЈП Пuteва Србије (ЈППС) и на електронској презентацији ЈППС.

Учешће заинтересованих страна је значајно у циљу да се разуме природа и интензитет друштвених и утицаја на животну средину, као и предложене мере за њихово ублажавање. Јавне консултације су један од начина да се добије повратна информација од заинтересованих страна и укључивање локалне заједнице и имплементацију пројекта. Заинтересоване стране могу да користе механизме жалбе који су јавно доступни (Прилог 4).

Резиме јавног увида

План управљања животном средином биће презентован заинтересованој јавности и биће прикупљени коментари, а закључци ће бити презентовани у Извештају са јавне презентације, који ће бити саставни део овог документа.

1. ОПИС ПРОЈЕКТА

Геометријски профил постојећег пута чине две возне траке укупне ширине од 6.8-7.0 m, местимично се налази бицикличка стаза у саставу коловозне површине и тада је укупна ширина коловоза око 9.0 m.

Банкине су обостране ширине од 1,20-1,50 m. са местимичним проширењима на којима су формиране пешачке или бицикличке стазе.

Већи део предметне деонице је у класичном насипу, тако да се вода слива са коловоза преко банке до земљаног канала.

У центру насеља Кула постоји затворени систем одводњавања, тј. вода са коловоза се одводи сливницама даље у атмосферску канализацију.

У насељима Кула и Врбас постоји дефинисана пешачка стаза и у индустријској зони на улазу у Врбас, док се на преосталом делу трасе бициклички саобраћај одвија по коловозу или поменутим проширењима банке.

Новопроектовани геометријски попречни профил чине:

- две возне траке ширине	$t_v = 3,25 \text{ m}$
- две ивичне траке ширине	$t_i = 0,35 \text{ m}$
- банке ширине	$b = \text{мин} 1,25 \text{ m}$
- бицикличке стазе	$t_{\text{биц}} = 1.0 \text{ m}$
- пешачке стазе	$t_{\text{пеш}} = 1.0 \text{ m}$

Укупна ширина предметног пута је 7,60 m, са обостраним банкама, односно бицикличким стазама. Новопроектована траса условљена је положајем постојеће трасе, односно границама путног земљишта, као и конфигурацијом терена.

Ширина коловоза кроз насеља износи 7.60 m. Због ограничења у виду постојеће ивичне градње предвиђене бицикличке стазе су делом вођене уз коловоз, одвојено од пешачке стазе, или уз постојеће објекте где је дефинисана као бицикличко пешачка стаза ширине 2,0 m.

Приступљено је пројектовању нове осовине, имајући у виду Пројектни задатак, као и све добијене услове и сагласности од надлежних институција, као и важеће законе, правилнике и стандарде у пројектовању путева. Обзиром да постојећа ширина коловоза као и геометријски елементи углавном одговарају рангу пута, у оквиру пројектног решења највеће измене односиће се на корекцију положаја бицикличке стазе у попречном профилу пута.

На предметној траси у складу са постојећим стањем аутобуска стајалишта су предвиђена ван коловоза. Ширина аутобуских стајалишта је 3,0 m.

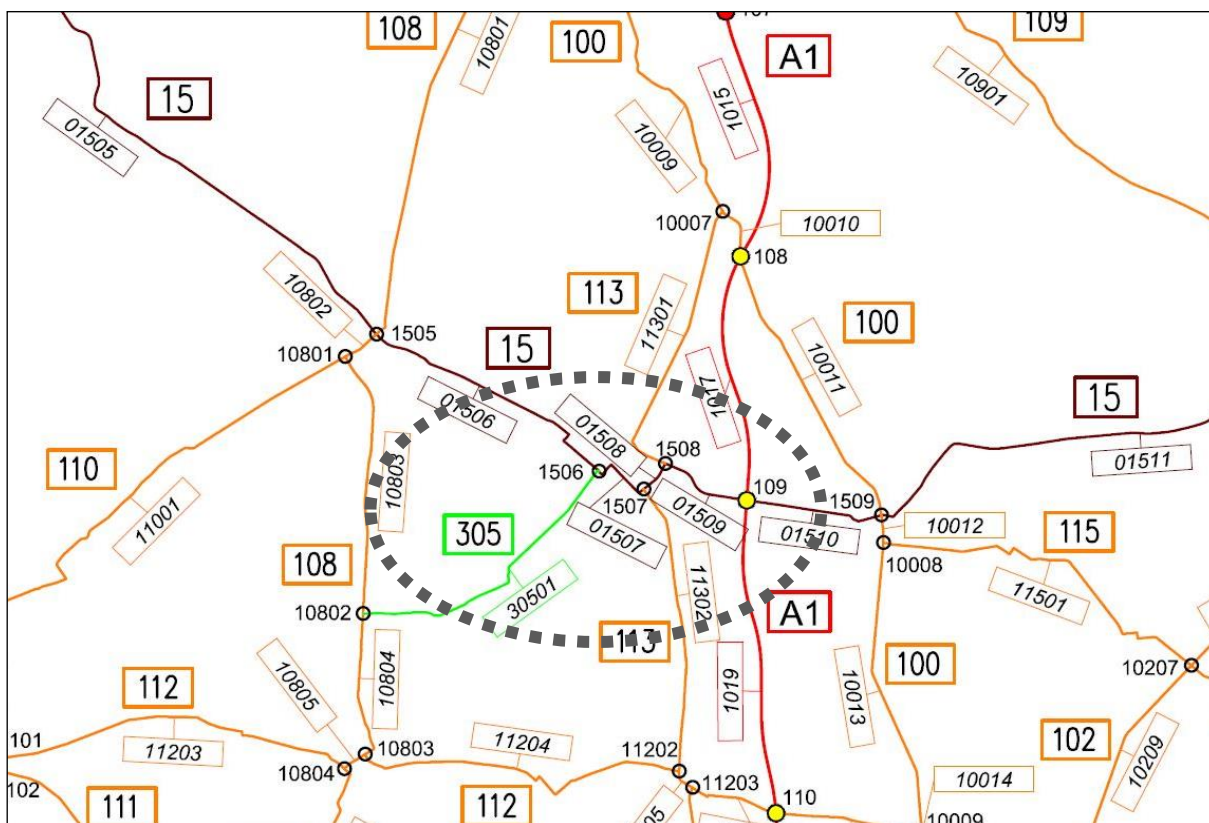
Дуж читаве деонице од Куле до Врбаса пројектоване су бицикличко-пешачке стазе.

Опис локације

Разматрана деоница налази се у Јужнобачком и Западнобачком управном округу лоцираном у АП Војводини. Деоница Кула (Бачка Топола) – Врбас (Савино Село) припада државном путу IБ реда бр. 15 (стара ознака пута М-3) („Службени Гласник РС“, бр. 93/2015), представља део попречне саобраћајне везе кроз Бачку и Банат, односно граничних прелаза са Мађарском (Бачки Брег) и Румунијом (Наково).

Предметна деоница пролази кроз општине Кула и Врбас.

Почетак деонице је на уласку у насеље Кула, на државном путу IБ реда бр. 15, од станицаже km 63+696,00. Крај деонице је на државном путу IБ реда бр. 15 km 73+852,00 у насељу Врбас, на раскрсници градских улица, ул.М.Тита-(Iб.15) и Ул.Октобарске.

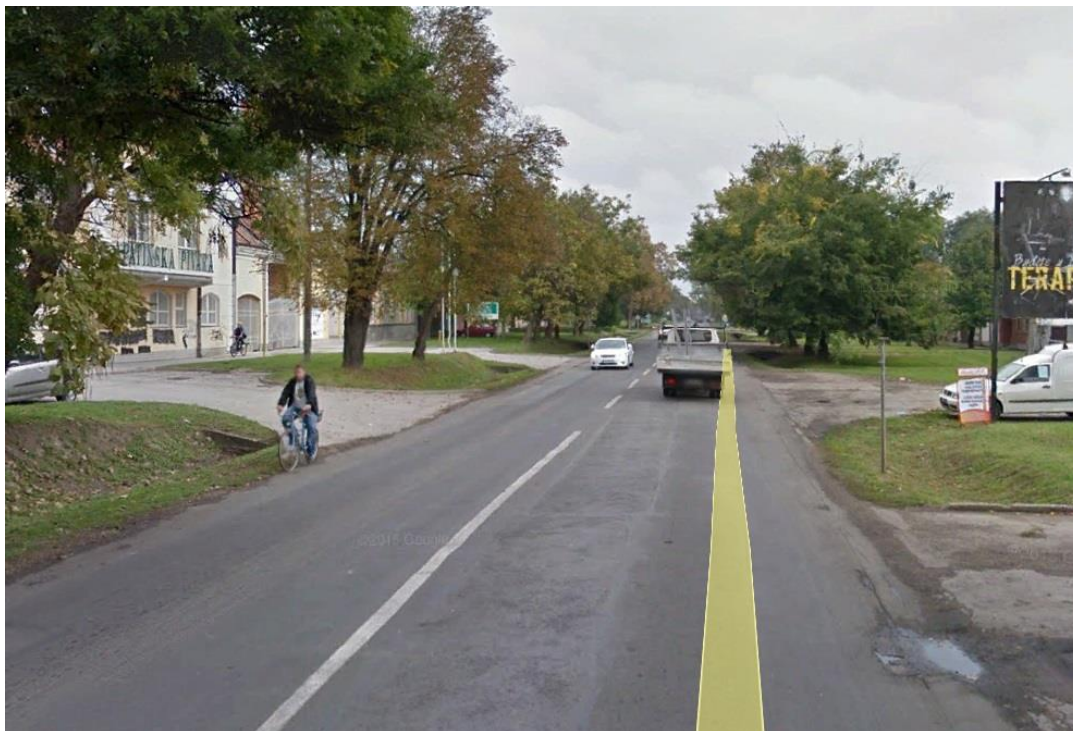


Слика 13. Локација деонице

Опис радова на рехабилитацији

Пројектом је на ванградском делу трасе предвиђена израда проширења коловоза до минималне захтеване ширине од 7,2 m, односно 10.2 m у зонама са трећом траком за престојавање.

На делу трасе кроз насеља, где се бициклическе стазе налазе у склопу коловоза предвиђено је сужење коловоза на 7.20 m и формирање бициклических стаза ван коловоза. (Сл.14)



Слика 14. Постојећа бициклическа стаза на коловозу

Такође у оквиру предметне документације предвиђено је и уређење бочних прикључака. Поред наведеног у циљу повећања безбедности саобраћаја предвиђено је постављање одговарајуће хоризонталне сигнализације уз проверу да ли су постојећи знакови у складу са важећим стандардима и допуну вертикалне сигнализације.

На остатку деонице, неопходно је отклонити оштећења настала ерозивним дејством воде, у највећој могућој мери отклонити узроке који су довели до оштећења, повећати употребну вредност, трајност пута, као и безбедност саобраћаја (сл. 15 и сл.16).

Поред поменутог предметном документацијом предвиђена је и рехабилитација постојећих објеката, потпорних зидова, пропуста, мостова, као и обнова заштитне пешачке и одбојне ограде (сл. 17 и сл. 18).

Генерално циљ израде предметне техничке документације је санација свих оштећења уз отклањање узрока који су довели до оштећења чиме се повећава употребна вредност и трајност пута и унапређује безбедност саобраћаја.



Слика 15. Пример оштећења на деоници



Слика 16. Постојеће стање коловоза - различите коловозне конструкције



Слика 17. Пукотина у асфалту на крају конструкције



Слика 18 Санација доњег дела стуба.



Процуривање између првог и другог носача.

Пројектовани систем одводњавања условљен је теренским карактеристикама, просторним и урбаним ограничењима, Претходним условима издатим од стране ЈВП "Воде Војводине", као и другим захтевима диктираним од стране локалне самоуправе. Дуж трасе предметног државног пута разликује се неколико типских решења система одводњавања, и то:

- постојећи "затворени" систем одводњавања у насељеним срединама – са одвођењем атмосферских вода са коловоза путем подужних и попречних нагиба ка сливницима и шахтовима, а затим путем постојеће атмосферске канализације ка неком од реципијената, мелиорационих канала.

Овакав систем предвиђен је:

- од Км~64+700 до Км~65+800 (центар Куле)

У складу са чланом 19. Уредбе о граничним вредностима емисије загађујућих материја у воде и роковима за њихово достизање („Сл. Гласник РС“, бр. 67/2011, 48/2012 и 1/2016), обавеза Општине Кула је да изгради постројење за пречишћавање отпадних вода најкасније до 31.12.2040.

- новопроектванни "затворени" систем одводњавања у насељеним срединама – такође са одвођењем атмосферских вода са коловоза путем подужних и попречних нагиба ка сливницима, шахтовима и колекторима. Разлика у односу на претходно поменути систем је што се ради о новопроектванним сепаратним системима одвођења прикупљених атмосферских вода са коловоза при чему би се пре испуштања у реципијент воде пречистиле пропуштањем кроз одговарајуће сепараторе масти и уља а пре изливања у реципијент. Односно, изградња одговарајућих сепаратора масти и уља би биле предмет предвиђених радова на појачаном одржавању предметног државног пута.

Овакав систем предвиђен је:

- од Км~63+734 до Км~64+700 (од укрштаја са надвожњаком на почетку деонице па до постојећег затвореног система одводњавања у центру Куле). Предвиђени систем одводњавања на овом потезу је опциони и може бити реализован само у сарадњи између Клијента (ЈП Путеви Србије) и локалне самоуправе (Општина Кула), будући да је за примену таквог система неопходно прикупљене воде цевном канализацијом водити кроз попречне улице Доситеја Обрадовића и Бранка Радичевића ка мелиорационом каналу I-61. Предвиђени систем одводњавања на овом потезу је условљен захтевом локалне самоуправе и анализе безбедности саобраћаја да се дуж државног пута воде бицикличке стазе које могу бити реализоване само уколико се постојећи отворени путни јаркови замене затвореним системом цевне канализације.
 - Од Км~66+925 до Км~67+300 (од укрштаја са зацевљеним каналом I-61 до почетка навоза на мост преко канала ДТД). На овом потезу затворени систем одводњавања условљен је паралелним пружањем мелиорационог канала I-61, односно захтевом Претхоних услова ЈВП "Вода Војводине" којим се не дозвољава директно изливање запрљаних вода са коловоза без претходног третмана и пречишћавања.
 - од Км~72+733 до Км~73+501 (од укрштаја са зацевљеним каналом КС-III до укрштаја са магистралном железничком пругом Београд-Суботица). Неопходност примене таквог система на овом потезу је последица веома лоших услова одводњавања на предметном потезу и са друге стране могућности које пружа постојећи зацевљени водoprивредни канал. Нарочито лоши услови одводњавања на овом потезу налазе се од Км~73+230 (почетак стамбеног дела Врбаса са десне стране) до Км~73+501 (укрштај са магистралном пругом) где се све атмосферске воде са коловоза сливају у постојећи бетонски канал дуж тротоара а који је нивелетески знатно нижи од пута и околног терена, односно без могућности да се воде даље одводе ка неком реципијенту.
- новопројектовани "затворени" систем одводњавања на укрштајима са мелиорационим каналима и каналом ДТД. Услед захтева ЈВП "Воде Војводине" којим се забрањује директно испуштање запрљаних вода са коловоза пута у мелиорационе канале, на укрштајима са њима предвиђено је да се воде са коловоза прикупе из ивичњаке и подужно воде ка корубама којима ће се низ косину насипа спустити ка бетонским каналима који гравитирају ка мелиорационом каналу. Пре испуштања у мелиорационе канале прикупљене воде ће се пречистити кроз одговарајући сепаратор масти и уља. Овакав систем предвиђен је орјентационо на дужинама 100-150м пре и после укрштаја са мелиорационим каналом а тачне дужине биће утврђене детаљном разрадом пројекта. Укрштаји на којима је предвиђен такав систем одводњава су:
- укрштај са каналом ДТД и I-64 на изласку из Куле (Км~67+435 и Км~67+510), на деоници Кула-Врбас
- "отворени" систем одводњавања – са одвођењем атмосферских вода са коловоза путем подужних и попречних нагиба преко банкина и косина тупа пута у самупијајуће отворене јаркове у којима се вода инфилтрира у тло или

испарава у ваздух. Овакво решење примењено је на свим поддеоницама на којима такав систем одводњавања фигурира и у оквиру постојећег стања, и на којима не постоје просторна или урбана сметње/ограничења за такав вид одводњавања, и то како ван насељених средина, тако и на проласку државног пута у насељу.

Важно је напоменути да иако се у оквиру важеће урбанистичко-планске документације наводи да систем одводњавања саобраћајница у насељеним срединама Куле и Врбаса чини мрежа затворене атмосферске канализације и отворених путних јаркова који сви гравитирају ка мрежи мелиорационих канала, ово се ипак не може прихватити као тачна информација јер је мрежа отворених јаркова увелико девастирана (затрпана, прекинута и сл.). Ова чињеница је од посебне важности за правилно димензионисање и дефинисање пројектних решења система одводњавања трупа и коловоза пута а потврђена је записницима са састанака са представницима ЈКП "Комуналац" које газдује овим системима у Кули и Врбасу.

2. ПОЛИТИКА, ПРАВНИ И АДМИНИСТРАТИВНИ ОКВИР

Надлежне институције

У Републици Србији надлежно Министарство заштите животне средине, задужено је за формирање и спровођење политике заштите животне средине. Друге релевантне институције су: ЈП „Путеви Србије“, Покрајински секретаријат за урбанизам и заштиту животне средине, Покрајински завод за заштиту природе и Покрајински завод за заштиту споменика културе.

Важеће законодавство Републике Србије

Важећи закони и подзаконски акти Републике Србије из области заштите животне средине дати су у Прилогу 3.

Процедура процене утицаја на животну средину Републици Србији

У складу са српским законом о Процени утицаја на животну средину (Службени Гласник бр. 135/04, 36/09) за пројекте путне рехабилитације, не ради се комплетна процедура процена утицаја на животну средину укључујући и израду студије о процени утицаја на животну средину, осим у близини заштићених природних и културних подручја. У таквим случајевима предлагач пројекта ће да поднесе захтев за одлучивање о потреби израде студије процене утицаја на животну средину. Закон о процени утицаја на животну средину, регулише процедуру процене утицаја на животну средину, и у складу је са Европском Директивом EIA - 85/337/EES.

Покрајински завод за заштиту природе решењем бр.03-661/2 од 04.04.2017. год. издао је услове природе за предметну деоницу пута. Увидом у Централни регистар заштићених природних добара и документацију Завода за заштиту природе, а у складу са прописима који регулишу област заштите природе дошло се до закључка да се предметно подручје не налази унутар заштићеног подручја, али предметна траса пута пресеца регионални еколошки коридор Велики канал. Будући да су радови планирани искључиво у оквиру постојећег путног појаса, планирани радови не угрожавају оближње површине еколошког коридора.

Решењем бр. 02-123/2-2017 од 06.04.2017. год. Покрајинског завода за заштиту споменика културе издао је мере техничке заштите потребне за израду пројектно техничке документације. На предметној локацији нема непокретних културних добара од изузетног значаја али је неопходно обавестити Завод о почетку радова, и наведене су обавезе Извођача/Инвеститора приликом реализације пројекта.

Финално еколошко одобрење је добијено од Покрајинског секретаријата за урбанизам и заштиту животне средине (бр. 140-501-640/2017-05 од 14.06.2017.), гласи да носилац пројекта (ЈППС) није обавезан да спроведе процедуру Процене утицаја на животну средину за овај пројекат. (Погледати Прилог бр. 6.) Последично, нема потребе за израду Студије о процени утицаја на животну средину предметне деонице државног пута.

Битне смернице и налози међународних финансијских институција

Међународне финансијске институције траже да се на све радове примене следећи захтеви:

- Светска банка: Оперативне смернице ОП 4.01, процена утицаја, која захтева делимичну Студију о процени утицаја на животну средину, као и одговарајући План управљања животном средином за пројекте који припадају категорији Б;
- Европска банка за обнову и развој: Заштита животне средине и социјалне смернице 2008;
- Европска инвестициона банка: Изјава о еколошким и социјалним принципима и стандардима (2008).

Европска банка за обнову и развој и Европска инвестициона банка захтевају да пројекат буде урађен у складу са Закономима Републике Србије и стандардима Европске Уније. Међутим, према прописима Владе Републике Србије, за ову врсту инвестиције, није предвиђена израда План управљања животном средином, а према смерницама Светске Банке, за сваку деоницу, захтева се делимична процена утицаја на животну средину и израда Плана управљања животном средином.

3. ОЦЕНА ОСНОВНИХ УСЛОВА НА ТРАСИ ТОКОМ ИСТРАЖИВАЊА

Предметна деоница пута (Кула - Врбас) припада Јужнобачком и Западнобачком управном округу лоцираном у АП Војводини, и то општинама Кула и Врбас.

Нема заштићених природних и културних добара у близини предметне деонице. С друге стране предметна путна деоница пресца регионални еколошки коридор Велики канал . У сваком случају екосистем канала ДТД није изложен ризику од стране постојећег пута јер ту постоји одговарајући систем одводњавања, који ће бити задржан и унапређен према овом пројекту рехабилитације пута, и сви други радови који су предвиђени овим пројектом ће бити спроведени само у оквиру постојећег путног појаса и у потпуности у складу са Условима број бр.03-661/2 од 04.04.2017. издатим од стране Покрајинског завода за заштиту природе.

Са десне стране пута, у зони насеља Кула, налази се Велики Бачки канал, на удаљености од 150-600м од предметног пута. На излазу из Куле пут прлази преко канала на стационажи км.67+425.

Постојећи систем одводњавања на предметној деоници државног пута карактерише два различита типа система одводњавања, и то:

- "отворени" систем одвођења атмосферских вода са коловоза саобраћајнице путем подужних и попречних нагиба преко хумузираних (затрављених) банкина до отворених путних јаркова који гравитирају ка одређеном реципијенту, или уколико немају јасно дефинисан нагиб ка неком водотоку(реципијенту), они сами представљају реципијенте у смислу самоупијајућих канала где се воде инфилтрирају у тло или испаравају.
- "затворени" систем одводњавања путем прикупљања атмосферских вода са коловоза путем подужних и попречних нагиба до ивичњака (ригола), сливника, шахтова и одвођењем прикупљених вода путем цевне канализације до испуштања у реципијент.

У оквиру постојећег стања, "затворени" систем одводњавања примењен је на делу проласка државног пута кроз центар Куле (Km~64+700 – Km~65+800), док је на свим другим деловима предметне трасе државног пута у примени "отворени" систем доводњавања.

Планирани канализациони систем, треба да реши проблем одвођења и пречишћавања отпадних на подручју општине Врбас, као и да прихвати и одведе отпадне воде општине Кула на планирано централно постројење за пречишћавање отпадних вода.

Планира се сепаратни затворени канализациони систем за одвођење отпадних вода становништва и привреде на подручју општине Врбас.

Планирани сепаратни канализациони систем, са централним корисником Врбасом шириће се, тако да обухвати и сва насељена места у оквиру подручја општине Врбас.

У складу са савременим трендом у свету, по питању пречишћавања отпадних вода као и контролисаног упуштања пречишћених отпадних вода у реципијент, планира се изградња централног постројења за пречишћавање отпадних вода.

Планирано централно постројење за пречишћавање треба да омогући пречишћавање отпадних вода на подручју општина Врбас и Кула.

Дуж трасе пута нема великих индустријских објеката који би довели до кумулативног ефекта на животну средину. Иако општина има проблем са неуређеним депонијама, у непосредном окружењу саобраћајнице, у оквиру путног појаса, тј. у зони на којој се изводе радови на појачаном одржавању коловоза пута, пројектант није идентификовао постојеће депоније.

Од стационаже км.69+200 до км.72+550 са десне стране пута налази се колосек локалне пруге Врбас-Сомбор. У Индустријској зони Врбас постоји неколико индустријских колосека на стационажама км.72+060 и 72+580, који су у власништву компанија "Суноко" и "Сарпех".

За деоницу Кула - Врбас извршено је непрекидно седмодневно бројања саобраћаја и добијено је постојеће саобраћајно оптерећење од 6845 возила/дан.

На траси се налази велики број прикључака са општинским путевима и локалним улицама, као и многобројни индивидуални прилази приватним објектима и парцелама.

У оквиру разматране деонице пута, нема заштићених природних подручја, на које би могао да утиче пројекат појачаног одржавања и отклањања оштећења, а такође нема ни заштићених културних подручја. Предметна путна деоница пресеца регионални еколошки коридор Велики канал, те је значај поштовања овог документа још више наглашен. У току реализације пројекта, неће бити новог заузимања површина, као што је дефинисано ОП 4.12. и сва проширења су у оквиру путног земљишта.

Насеља

Општина Кула

Почетак деонице се може дефинисати као саобраћајница градског и мешовитог карактера. Траса пролази и центром насеља Кула и осим локалних саобраћајних кретања карактерише је и велики сезонски теретни саобраћај транзитног карактера

Након излаза из Куле све до краја деонице код раскрснице на улазу у Врбас, траса се може окарактерисати као типична ванградска са пролазом кроз индустријске зоне на излазу из Куле ина уласку у Врбас у којим се налазе локални прикључци .

Општину Кула чини шест катастарских општина: КО Кула, КО Црвенка, КО Сивац, КО Руски Крстур, КО Крушчић и КО Липар. Територија катастарских општина административне општине Кула је укупне површине од 48.146,11 ha. По величини територије од 481,5 km², општина Кула спада међу општине средње величине на подручју Војводине.

Према последњем попису (2002.године) у 7 насеља општине живи 49.531 становника. Општина Кула има просечну густину насељености 102,5 становника по 1km².

На простору општине Кула присутна је инфраструктура три вида саобраћаја: друмског, железничког и водног.

Друмски саобраћај - код друмске инфраструктуре изграђени су путеви различитог хијерархиског нивоа, који не задовољавају све захтеве за транспортом. Постојећа мрежа државних путева I и II реда не омогућавају задовољавајући ниво веза општине са окружењем и широм територијом.

Простором општине пролази један државни пут I реда (M-3) правцем: гранични прелаз "Богојево" – Оџаци – Кула – Србобран – Врбас – E75 – Бечеј – Кикинда – граница Србије са Румунијом, који дијаметрално пресеца територију општине на правцу запад–исток, реципијент је већине интегралних кретања у оквиру општине и усмеравају их до жељених одредишта.

Општина Врбас

Подручје Општине Врбас обухвата површину од 37.562,85 ha

Територија општина Кула и Врбас је испресецана мрежом канала који припадају хидросистему ДТД: канал Врбас-Бездан од km 0+000 до km 11+800, канал Бечеј-Богојево од km 28+300 до km 61+200, канал Нови Сад-Савино Село од km 38+000 до km 39+100 и канал Јегричка од km 43+200 до km 65+140.

На подручју општина налазе се и мелиорациони канали који припадају подсистемима КЦ-III, К-IV, СВ, ВКЦ-V, Јегричка, ББ и 02 Врбас. Предметни канали су у функционалном стању.

Велики бачки канал, као најважнији у систему канала ДТД на територији општине Врбас, је III категорије, али је он на деоници кроз Општину Врбас веома загађен и замуљен, чиме је у потпуности нарушен биодиверзитет, а канал је затворен за пловидбу.

Бициклически саобраћај

Афирмација бициклическог саобраћаја треба да буде на што већем нивоу како би се овај вид превоза што више популаризовао. Приликом израде планске документације, у оквиру профила улица треба планирати бициклическе стазе на свим важнијим саобраћајницама на целој територији општине Врбас. Планирање бициклических стаза треба да буде усмерено ка повезивању Врбаса са насељима, као и њиховом међусобном повезивању како дуж државних и локалних путева, тако и дуж канала система ДТД.

Посебан акценат се даје на туристичко рекреативну бициклическу стазу која треба да повеже најзначајније туристичке локалитете и највећи део насеља општине Врбаса.

Железнички саобраћај

Планом се дефинише пружање следећих железничких пруга:

- железничка пруга број 33 Бечеј-Сомбор је једноколосечна и неелектрифицирана и предвиђа се њена електрификација;
- ревитализација железничке пруге Кула-Савино Село-Гајдобра-Бачка Паланка;
- изградња индустријског колосека у Врбасу и повезивање теретног пристаништа са железницом.

Поред наведеног оставља се могућност повезивања индустријских колосека шећеране "Бачка" у Врбасу (уз сагласност исте) са планираним индустријским колосецима радне зоне у Кули, која се налази између пловног канала Бечеј-Врбас и државног пута I реда.

Водотокови

Предметна мрежа мелиорационих канала и канали ХС ДТД представљају главне реципијенте за читаво предметно подручје. Предметни државни пут се на деоници Кула-Врбас укршта са следећим каналима:

Ред.бр.	Назив канала	Стационажа канала	Стационажа пута
1	I-61	10+970	~63+735
2	I-61	6+930	~66+925
3	ДТД	12+350	~67+435
4	I-64	6+010	~67+510
5	КС-III	0+756	~72+735

Ваздух

У оквиру посматране деонице пута Кула - Врбас нема додатних извора загађења ваздуха. Подаци о измереним вредностима загађења ваздуха на посматраном коридору нису били доступни.

На основу бројања саобраћаја, не прогнозира се да ће након појачаног одржавања и отклањања оштећења доћи до повећања његовог обима. У фази рехабилитације и експлоатације пута не очекује се повећање концентрације загађујућих материја у ваздуху.

Бука

На основу искуства и очекиваног саобраћајног оптерећења током и после планираних радова, не очекује се повећање постојећег нивоа буке.

4. РЕЗИМЕ УТИЦАЈА НА ЖИВОТНУ СРЕДИНУ

У следећој табели приказани су укратко утицаји на животну средину током извођења радова:

УТИЦАЈ	ЗНАЧАЈ	КОМЕНТАР
Утицај на коришћење земљишта и насеља	Мали значај	Током извођења радова неће бити новог заузимања земљишта
Подземне и површинске воде	Мали значај	Због мале количине воде која одводњавањем може доћи до реке, негативан утицај је минималан и занемарљив
Квалитет ваздуха	Мали значај	Привремени утицај током извођења радова
Флора и фауна (заштићена подручја и врсте)	Мали значај	Према условима Покрајинског завода за заштиту природе Србије
Споменици културе	Мали значај	Према условима Покрајинског завода за заштиту споменика културе
Бука	Мали значај	Привремени утицај током извођења радова
Приступне тачке укрштања главног и локалних путева	Мали значај	Нема утицаја на постојеће тачке укрштања и приступне тачке
Управљање земљиштем	Мали значај	Примена мера поступања са отпадом
Отпад	Мали значај	Према плану управљања отпадом и отпадним водама
Кумулативни утицаји	Умерени/ Мали значај	Током извођења радова, привремени пораст нивоа буке и концентрације загађујућих материја у ваздуху

Већина утицаја на животну средину је привременог карактера, и они престају након завршетка радова на појачаном одржавању на деоници Кула - Врбас. Због малог утицаја на животну средину, овај пројекат припада Б категорији. После завршетка радова, не очекује се пораст друмског саобраћаја, а евентуално повећање брзине

возила, регулисаће се преко пројекта безбедности, применом активних и пасивних мера за контролу брзине.

Радови на одржавању пута вршиће се искључиво на јавним површинама, без икаквих мешања са приватном својином. У складу са одредбама Светске банке ОП 4.12. (принудно пресељење), пројекат не захтева експропријацију земљишта, расељавање или дугорочно нарушавање људских активности.

План управљања животном средином, односи се на фазу извођења радова, и његова имплементација је будућа обавеза Извођача. Током извођења грађевинских активности, може доћи до поремећаја одвијања саобраћаја, кретања становника из околних насеља, смањене безбедности на путу, оштећења на приступним путевима, стварања буке, прашине, отпада и загађења ваздуха, утицаја на земљиште, воду, биљни и животињски свет. Радови који се обављају ван локације градилишта, као што су каменолом, асфалтна база и позајмишта могу да доведу до локалних негативних утицаја и зато је неопходно, да се и тим радовима правилно управља.

Преглед кључних утицаја

План управљања животном средином, фокусира се више на фазу појачаног одржавања, док активности везане за редовно одржавање неће бити у фокусу овог Плана, већ ће се само представити у сврху стицања комплетне слике.

Бука и загађење ваздуха у стамбеним зонама

Током извођења радова, грађевинске машине и опрема са издувним гасовима, доводе до повећања концентрације азотних оксида и сумпороксида у ваздуху. Локално становништво привремено неће бити под утицајем значајног загађења ваздуха, буке и прашине.

Могуће загађење воде

На градилишту, на месту где се одржава и пере опрема, возила, машине и на паркингу може доћи до загађења воде. Неопходно је да се запрљана вода пропушта кроз гравитациони сепаратор за воду и уље. Ако изливање настане на путу, посебно у близини канала ХС ДТД, Извођач треба да користи апсорбујуће материјале и да одстрани загађен слој земљишта које се одвози на одговарајућу локацију, у складу са Законом о водама.

Потенцијални кумулативни утицаји

Ако се у будућности отворе индустријска постојења у близини пута, могу да настану негативни кумулативни ефекти на животну средину. Да ли ће до тога доћи, зависи и од природе потенцијалних индустријских објеката и да ли они сами по себи изазивају загађење. Ако се План управљања животном средином правилно примењује, смањили би се сви негативни утицаји на људе и окружење као последица кумулативних деловања.

Остали утицаји:

- ❖ социјални утицаји: у фази изградње узимају у обзир друштвено - економске конфликте, укључујући здравље и безбедност. Укључени су сви привремени објекти који се користе за активности које доводе до краткорочних утицаја, као што су каменоломи и позајмишта, места одлагања вишка земљишта и асфалтне базе. Очекује се да ће утицаји ове врсте активности престати када Извођач заврши Пројекат и напусти локацију;
- ❖ загађење: током радова на појачаном одржавању, очекује се сигурна али не и значајна емисија загађујућих материја. Препознају се: загађење ваздуха, загађење вода, загађење земљишта, бука и вибрације;
- ❖ чврст отпад: очекује се да ће активности на појачаном одржавању пута генерисати одређену количину чврстог отпада, који се прикупља на градилишту и транспортује на депонију, ван зоне градилишта.

5. ПЛАН УПРАВЉАЊА ЖИВОТНОМ СРЕДИНОМ

Утицаји на животну средину за пројекат појачаног одржавања на деоници Кула - Врбас биће незнатни и реверзибилни. Неопходно је, да се правилно спроводе мере за ублажавање које су дате у Плану управљања животном средином, а односе се на фазу пројектовања, изградње и експлоатације. План управљања животном средином, састоји се од Плана за ублажавање и Плана мониторинга и заснован је на врсти утицаја на животну средину, њиховом обиму и трајању. ЈП "Путеви Србије" руководи пројектовањем, надзором и извођачем радова на примени Плана управљања животном средином.

А. План за ублажавање утицаја

У Плану за ублажавање, наведени су утицаји на животну средину и мере које треба применити током пројектовања, рехабилитације и експлоатације (Прилог 1). План је у складу са условима који су добијени од Покрајинског завода за заштиту природе и Покрајинског завода за заштиту споменика културе и важећим законима. У њему су наведене локације, време, одговорност за примену плана и надзор. Трошкови мера ублажавања укључени су у цену радова. Обавеза Извођача је да спроводи мере за ублажавање утицаја на животну средину, да их укључи у укупне трошкове, да ради у складу са националним законима, стандардима Европске Уније и захтевима зајмодавца.

Организација градилишта

Извођач је у обавези да уради План организације градилишта и да га се придржава. Условне које је издао Завод за заштиту Природе треба укључити у План организације градилишта. Локацију објеката (складишта, радионице, асфалтна и бетонска база и друге) одобрава стално присутни инжењер. У избору локације и организацији градилишта треба испунити следеће услове:

- ❖ привремене локације за складиштење потребног грађевинског и другог материјала и опреме, лоцирати ван простора са високом вегетацијом, као и плавних зона реке, и ограничити искључиво на време трајања радова;
- ❖ обезбедити привремене или трајне локације (постојеће уређене комуналне објекте/депоније) за одлагање и депоновање шута и другог отпадног

материјала у било ком стању, као и комуналног отпада насталог у току извођења радова. Забранили одлагање/депоновање у приобаљу канала ДТД као и на локалним неуређеним депонијама;

- ❖ након завршетка радова, све површине које су на било који начин деградиране грађевинским радовима што пре санирати;
- ❖ приликом извођења радова строго се придржавати предвиђене трасе и коридора око ње, како земљани радови и употреба машина не би оставили последице по простор. Такође, користити постојећу путну мрежу без изградње нових путева, у циљу спречавања фрагментације станишта;
- ❖ при извођењу радова на траси пута која је непосредно уз канал ДТД, предвидети максимално очување корита, обала и приобалне вегетације;
- ❖ дуж трасе пута забрањено је сервисирање возила и машина. Ако настане хаварија и дође до просипања уља, горива и мазива извршити санацију те површине и вратити је у првобитно стање пре хаварије;
- ❖ на деловима где деоница пролази кроз насељена места, радове треба изводити само током дана, како би се смањило утицај буке на локално становништво;
- ❖ поставити заштитне ограде и пешачке прелазе на местима где је то потребно;
- ❖ одредити локације за постављање контејнера за привремено депоновање комуналног отпада који настаје током извођења радова;
- ❖ објекти Извођача треба да заузимају што мању површину како би се избегло непотребно расчишћавање вегетације. Све објекте оградити заштитном оградом;
- ❖ градилиште треба да има одговарајуће одводњавање. Места која се користе за паркирање возила, радионице и складишта за гориво одводњавати према сепаратору за воду и уље;
- ❖ горивом треба да рукују само обучени радници који могу да уклоне последице случајног просипања;
- ❖ сва отпадна уља, филтери за уља и гориво треба одлагати на сигурним местима.
- ❖ санитарне отпадне и загађене воде третирати пре испуштања у систем површинских водотокова, у складу са Законом о водама (Сл. Гласник РС, 30/10, 93/12);
- ❖ извођач радова, треба да обезбеди мере заштите, којима се спречава ерозија земљишта, и да примени методе, којима се смањује отицање атмосферских вода, које носе еродован материјал;
- ❖ избегавати ископавања и рад са машинама када је земља влажна;
- ❖ по завршетку радова, благовремено уклонити механизацију, грађевински материјал, контејнере и осталу опрему;
- ❖ приликом затварања градилишта, сво контаминирано земљиште треба ископати и заменити новим слојем земљишта;
- ❖ по завршетку радова, култивисати терен, на свим угроженим местима, применом одговарајућих биљних врста, које су биолошки прилагођене за дате климатске услове, отпорне на аерозагађење и визуелно прикладне за околни простор. Избегавати инвазивне врсте као што су: багрем, багремац, негундовац, кисело дрво, амерички јасен и избегавати алергене врсте као што су тополе.

ЈП "Путеви Србије", преко консултанта за надзор проверава да ли су у План организације градилишта укључени захтеви из Плана управљања животном средином и Плана управљања безбедношћу на раду.

План заштите животне средине

На основу Плана управљања животном средином, Извођач припрема План заштите животне средине, и оба морају да буду одобрени од стране Ивеститора, ЈП "Путеви Србије", и од стране финансијера пројекта. Извођач ће бити обавезан да га се придржава и да га примењује уз стално надгледање спровођења плана од стране Консултанта за надзор над извођењем пројекта на градилишту.

Извођач је обавезан да има квалификовану и искусну особу у свом тиму, која ће бити одговорна за усклађеност између извођења радова, животне средине и Плана управљања животном средином. ЈП „Путеви Србије“, треба и независно да прати радове, и уколико се уочи нека неправилност, то се преноси стално присутном Надзору, а он даље Извођачу.

План заштите животне средине обухвата следеће:

1. *План управљања градилиштем* - садржи процедуре за постављање и функционисање градилишта у циљу очувања локалне заједнице и природних ресурса.
2. *Распоред на градилишту* - опис и распоред подручја, са опремом за одржавање и складишних објеката мазива и горива, укључујући удаљености од водених површина;
3. *План управљања складиштењем уља и горива* - процедуре за складиштење, превоз и коришћење уља и горива, пуњење постројења и машина, процедуре за смањење ризика загађења воде и земљишта. Возила која служе за досипање горива носиће одговарајућу опрему помоћу које је могуће одмах покупити просуто гориво. Све категорије просипања се пријављују у складу са Планом;
4. *План управљања отпадом* - садржи детаље привременог складиштења отпада, пренос отпада и третман пре коначног одлагања или рециклаже. За складиштење отпада у чврстом и течном стању, да се користе лиценцирани објекти, и обавезно је да се прати сав отпад који напусти градилиште, у складу са надлежностима. Као део Плана, од Извођача се очекује да направи обрасце по којима се успоставља ланац одговорности за отпад по напуштању градилишта. Према томе, контролор отпада ће задржати један примерак обрасца, возач има копију, којом обезбеђује да сав пописан терет завршава на депонији. Извођач ће чувати све записнике за потребе ревизије.
5. *План управљања канализацијом и отпадним водама*
6. *План управљања земљиштем* - мере које треба предузети како би се минимизирао ефекат ерозије, мере којима се смањује губитак плодности горњег слоја земљишта, транспортни путеви и депоније;
7. *Бука* - сва опрема треба да буде лиценцирана и одобрена у складу са стандардима Европске Уније. Ово важи за све машине, возила и градилишта

где бука и вибрације утичу на осетљиве рецепторе. У складу са Законом о заштити од буке („Службени гласник РС“, 36/09, 88/10), Извођач је одговоран да обезбеди да бука и вибрације не утичу на локално становништво. Радови треба да буду ограничени на период од 07:00 до 19:00

8. *План смањења утицаја прашине* - током извођења радова, када се може створити прашина, Извођач ће пратити услове на месту извођења, и примену мера контроле прашине, које укључују смањење саобраћаја током рехабилитације и прскање водом на изложеним површинама;
9. *План локације ископавања и вађења материјала* - садржи мере санације које треба реализовати за подручја позајмишта и приступних путева, након завршетка пројекта;
10. *План управљања радовима на реци* - обухвата процедуре и планове за очување водених станишта и риба током радова на реци.
11. *План за хитне одговоре* - садржи процедуре за реаговање у ванредним ситуацијама у случају несреће или већих акцидената, како би се заштитили људи, имовина и природни ресурси. Треба навести коју опрему треба доставити на лице места, како би се ублажиле последице просипања загађујућих материја.
12. *План рекултивације* - чишћење и рекултивација градилишта и уклањање објеката Извођача. Извођач радова одговоран је за чишћење градилишта. Ово укључује уклањање свих отпадних материјала, машина и контаминираног земљишта. У складу са Законом о управљању отпадом ("Службени гласник РС", 36/09, 88/10, 14/10), Извођач ће разрадити план за предају, продају или уклањање свих возила и машина како би се уклонили са градилишта. Сва места на градилишту и подручја рада биће санирана, тако да могу бити враћена, што је ближе могуће, у претходно стање и служити њиховој претходној сврси. Ово укључује стабилизацију и пејсажно уређење свих градилишта. У складу са Законом о заштити животне средине ("Службени гласник РС", 135/04, 36/09, 72/09, 43/11, 14/16), након завршетка радова, отпад не остаје на лицу места. Уколико Извођач не уклони отпад, ЈП“Путеви Србије“ има право да обустави исплату и организује чишћење, чији ће трошкови заједно са административним трошковима бити урачунати у коначну исплату.
13. *План жалби* - средства помоћу којих локално становништво и друга лица на која утиче овај пројекат могу скренути пажњу и упутити притужбе тј. начин на који и коме оне могу бити упућене (Прилог 4, Жалбени механизам);

Безбедност

Извођач треба да идентификује потенцијалне опасности пре почетка извођења радова. У одредбама за хитне одговоре, треба да буде укључен План безбедности на градилишту, који садржи предлог контакт особе, која је на располагању у случају акцидента. План безбедности градилишта, доставља се Саветнику за надзор пројекта, који га одобрава.

- ❖ Извођач је у обавези да онемогући употребу дроге и алкохола на градилишту;
- ❖ У План безбедности градилишта Извођач радова треба да укључи одредбу за безбедно радно окружење и сигурносне мере и заштитну опрему за све раднике, укључујући опрему за руке, главу, очи и уши, као и заштитну обућу;

- ❖ У План безбедности градилишта укључити одредбу за прву помоћ која се пружа на лицу места и запослити обучену особу у складу са Законом о безбедности и здрављу на раду ("Службени гласник РС", 101/05, 91/15);
- ❖ Извођач радова ће обезбедити радницима снабдевање пијаћом водом, тоалете, водом за прање;
- ❖ План управљања безбедношћу на раду, је неопходан како би се осигурале одредбе здравља и безбедности током радова на појачаном одржавању и отклањању ошећења;
- ❖ Извођач је дужан да изврши све пројектне активности поштујући План управљања безбедности на раду и све српске законе и подзаконске акте који се тичу питања здравља и безбедности;

ЈП“Путеви Србије“ и Извођач заједно имају одговорност за извештавање и истрагу инцидента.

Услед повећаног кретања возила кроз насеља, треба водити рачуна и о безбедности локалног становништва. Извођач ће обезбедити да се свим возилима која пролазе кроз насељена места управља безбедно. Извођач радова треба да обезбеди:

- ❖ одржавање у безбедном радном стању свих камиона и опреме;
- ❖ адекватну обуку и одговорно понашање свих возача и руковооца машинама (прописано у Извођачевом Плану безбедности градилишта);
- ❖ покривеност церадама и обезбеђеност свих товара који потенцијално стварају прашину (нпр. ископана земља и песак);
- ❖ безбедност и моментално уклањање возача који се оглуши о било који од услова безбедности по локалну заједницу;
- ❖ поштовање ограничења брзине;

Пре почетка грађевинских радова, Извођач ће мора све горе наведене планове да достави, Сектору за инвестиције у оквиру ЈП“Путеви Србије“ на одобрење. Након завршетка радова, обавиће се обнова градилишта, и Извођач је у обавези да локацију врати у претходно стање.

Фаза коришћења

У току експлоатације саобраћајнице, треба обратити пажњу на безбедност људи, користећи мере за успоравање саобраћаја у близини насеља и школа, побољшавање путне сигнализације и коловозних ознака и евиденција саобраћајних несрећа које се понављају на истим местима уз постављање ознака „црна тачка“.

Редовно одржавање пута обухвата: кошење траве, чишћење система за одводњавање, крпљење коловоза и разне поправке, заједно са редовним контролама и одржавањем дренажних структура. Сезонско одржавање, редовно одржавање сигурносних карактеристика и путоказа биће предузете по потреби. Главно одржавање, које обухвата асфалтирање и веће поправке, обично се планира за период од неколико година.

Б. План праћења утицаја

Основне компоненте Плана праћења утицаја обухватају:

- ❖ Питање животне средине које треба пратити и средства верификације;
- ❖ Специфичне области, локације и параметри које треба пратити;
- ❖ Важећи стандарди и критеријуми;
- ❖ Праћење нивоа буке у близини насељених области;
- ❖ Праћење набавке материјала (провера важећих дозвола);
- ❖ Трајање, учесталост и процена трошкова мониторинга;
- ❖ Институционална одговорност за праћење и надзор;

Контролна листа за мониторинг припремљена је на основу Плана управљања животном средином и плана праћења утицаја (Прилог 2). Контролну листу користи надзорни инжењер на терену. Потписане контролне листе доставиће се ЈП „Путеви Србије“, које ће бити одговорно за праћење и извештавање о усаглашености. ЈП „Путеви Србије“ имаће Базу података жалби, која ће садржати све информације о жалбама примљеним од локалних заједница и других заинтересованих страна. То укључује: тип жалбе, место, време, радње које треба предузети за решавање ових притужби и коначан исход.

Ц. Институционална примена и договори о извештавању

Примена пројекта

ЈП „Путеви Србије“ је одговорна институција за спровођење пројекта у складу са Планом управљања животном средином и Планом праћења утицаја. Свакодневна имплементација пројекта и праћење његове усаглашености у надлежности је Саветника за надзор пројекта.

Пре почетка радова на овој деоници, ЈП „Путеви Србије“ ће доставити Банци на одобрење конкретан План управљања животном средином. Извођач ће обезбедити резултате „нултог мониторинга“ пре почетка радова, у току сопствене фазе мобилизације. Како би се осигурало да ће у фази извођења радова на рехабилитацији Извођач извршити предложене мере ублажавања, Предлагач пројекта ће предузети следеће:

- ❖ Извођач радова је у обавези да припреми Извођачев план заштите животне средине и предузме мере за ублажавање еколошких последица као што је наведено у Плану ублажавања утицаја на животну средину (Прилог 1);
- ❖ Извођачу не треба дати накнаду за трошкове потребних мера за ублажавање и активности мониторинга у виду одређене ставке у укупној цени, осим за анализу квалитета воде и мерење буке. Сматраће се, да је Извођач укључио ове трошкове у укупну цену. Стварни трошкови анализе квалитета воде и мерења буке биће надокнађени Извођачу у форми конкретне ставке у укупној цени. За непоштовање тражених мера за ублажавање утицаја на животну средину и активности праћења, Извођач ће добити одговарајућу казну у виду негативних поена. Негативне оцене су установљене као мера која би требало

да стимулише Извођача да изврши своје обавезе на организован и благовремен начин и да обавља своју дужност квалитетно. Негативне оцене имају у исто време два значења - нумеричко и новчано. Свака негативна оцена је повезана са новчаном вредношћу, која представља трајно смањење плаћања за утврђене неусаглашености уговорених обавеза. Број додељених негативних оцена има кумулативни ефекат. Ако Извођач добије више од одређеног броја негативних бодова наведених у Уговору, у наредне две године, Извођачу неће бити дозвољено, да учествује на тендерима ЈП „Путеви Србије“. Такође, ако се Извођачу додели одређени број негативних бодова, послодавац има право да раскине уговор. Монетарна вредност сваког негативног бода, као и рокови за друге могуће акције од стране послодавца морају бити јасно наведени у Уговору. Објашњење за примену ове две мере - накнада за специфичне трошкове и казне за непоштовање треба да обезбеде спровођење свих тражених мера за ублажавање утицаја на животну средину и активности праћења.

- ❖ Експлицитно захтевати од Извођача радова, да запосли стручњака за животну средину. Извођач ће бити одговоран за спровођење мера за ублажавање утицаја на животну средину у току рехабилитације и треба да запосли специјалисту екологије који ће надгледати примену одговорности Извођача према заштити животне средине. Он ће координирати између Извођача, ЈП „Путеви Србије“ и надлежног Министарства и бавиће се сваком од притужби у току реализације пројекта. Током реализације пројекта, ЈП „Путеви Србије“ ће пратити усклађеност Извођача са одредбама Плана управљања животном средином. Предлаже се да Консултант за надзор пројекта запосли специјалисту за животну средину (са познавањем области грађевинарства и управљања заштитом животне средине), да помогне у надзору животне средине.

По завршетку пројекта, ЈП „Путеви Србије“ ће бити задужено за рад и одржавање пројекта пута. Рутинско и насумично праћење ће се предузети како је предвиђено у Плану праћења утицаја.

Јавно предузеће "Путеви Србије" је такође одговорно за:

- ❖ Примену захтева за заштиту животне средине које су дали: Државни органи за заштиту животне средине, Међународне финансијске институције и друге институције, Закон о заштити животне средине ("Службени гласник РС", 135/04, 36/09, 72/09, 43/11, 14/16);
- ❖ Примену захтева за заштиту животне средине кроз спецификације Извођача;
- ❖ Надзор пројекта преко консултантских услуга за надзор и спровођење пројекта;
- ❖ Надзор праћења утицаја на животну средину кроз консултантске услуге за праћење стања животне средине;
- ❖ Припрема коначних извештаја о животној средини.

Извођач радова, пре извођења радова на рехабилитацији, даће предлог за заштиту животне средине, укључујући и безбедност лица повезаних са радовима, у оквиру Плана управљања животном средином. Овај предлог биће размотрен од стране ЈП „Путеви Србије“ у циљу његовог прихватања. У том смислу, обратиће се пажња на:

- ❖ предузимање свих разумних корака да се заштити животна средина током отпочињања и престанка рада градилишта и да би се избегла оштећења или сметње за лица или имовину које произилазе из његовог постојања;
- ❖ одржавање услова безбедности за сва лица која имају право да буду на градилишту;
- ❖ обезбеђивање осветљења, чувара, оgrade, знакова упозорења, контроле саобраћаја, гледајући да се заштите радови и др. имовина као и за безбедност и интересе јавности.

Надлежно Министарство за заштиту животне средине, имаће овлашћење за непосредну обуставу радова, ако учинак није у складу са стандардима и прописима заштите животне средине. Инспекција ће тада обавестити ЈП „Путеви Србије“ о обустави. Пројекат ће се накнадно допунити са повратним информацијама са јавног увида.

Договор о извештавању

1. Извођач радова – ЈП „Путеви Србије“

Извођач ће припремити своје извештаје сагласности Плана управљања животном средином и Извођачевог плана за примену пројекта као кварталне Извештаје о напретку и доставља их ЈП „Путеви Србије“, на српском и енглеском језику, у штампаном облику и електронској форми.

Извођач радова обезбедиће кварталне извештаје ЈП „Путеви Србије“ као документ мера ублажавања и заштите животне средине, заједно са прописаним активностима мониторинга које се спроводе у току извештајног периода. Извођач радова водиће рачуна о квалитету животне средине, у складу са Планом ублажавања и праћења, који су саставни део Плана управљања животном средином и даваће квартално извештај ЈП „Путеви Србије“.

Ако се деси било каква несрећа или угрожавање животне средине, извештавање ће бити непосредно. Извођач је дужан да обавести руководиоца пројекта и локалне власти о несрећи одмах након што се десила. У случају да руководиоца пројекта не одговара на позив, Извођач је дужан да обавести ЈП „Путеви Србије“ о несрећи (број телефона +381113040701 или путем електронске поште на адресу: office@putevi-srbije.rs).

Извођач ће пратити квалитет стања животне средине у складу са Планом мониторинга који је саставни део Плана управљања животном средином и квартално ће извештавати ЈП „Путеви Србије“. Ови извештаји ће обухватити листу и објашњење свих предузетих активности на локацији и резулте теренског истраживања, као и препоруке за будуће активности на терену и мере заштите.

2. Консултант Надзора на Пројекту – ЈП „Путеви Србије“

Закључци редовних активности мониторинга, укључујући и активности наведене у Плану мониторинга, спроведени од стране Извођача, биће укључени у квартални извештај о напретку.

Ако се деси нека врста несрећног случаја или угрожавања животне средине, извештавање ће бити непосредно.

3. Јавно предузеће „Путеви Србије“ – Министарство за саобраћај, Светска банка, Европска банка за обнову и развој и Европска инвестициона банка

Годишњи извештај Животне Средине, Здравља и Безбедности, укључујући индикаторе за праћење и извештавање о спровођењу услова утврђених у Плану управљања животном средином, биће припремљен од стране ЈП „Путеви Србије“ и достављен на разматрање Међународним финансијским институцијама. Оне ће прегледати извештаје и проверити њихов садржај кроз периодичне посете градилишту. ЈП „Путеви Србије“ ће обезбедити годишње извештаје Министарству за саобраћај и Међународним финансијским институцијама у смислу статуса спровођења мера ублажавања од стране Извођача, додатних мера ублажавања које треба да се реализују, случајеве непридржавања, приспеле жалбе локалног становништва, невладиних организација итд. и на који начин су се они обратили.

У случају смртних случајева или већих инцидената на градилишту, ЈП „Путеви Србије“ ће их одмах пријавити Банци која финансира деоницу пута.

6. УКЉУЧИВАЊЕ ЗАИНТЕРЕСОВАНИХ СТРАНА - ОБЈАВЉИВАЊЕ ИНФОРМАЦИЈА, КОНСУЛТАЦИЈЕ И УЧЕШЋЕ

Као што захтева политика заштитних мера Међународних финансијских институција, током припреме Плана управљања животном средином, одржаће се јавне консултације. План управљања животном средином и остале информације везане за пројекат, биће објављене јавности и доступне локалној заједници.

Канцеларија ЈП „Путеви Србије“	ул. Влајковићева бр. 19 а, Београд, контакт особа: Игор Радовић, дипл.граф.инж. 011 3206811
Центри на нивоу локалне заједнице	Општина Кула, Општина Врбас
Интернет страница - ЈП „Путеви Србије“	www.putevi-srbije.rs

Детаљан извештај о процесу јавних консултација приказан је у Прилогу 4 овог документа и садржи списак идентификованих актера, који ће се ажурирати по потреби.

Консултације са корисницима ће се спроводити у фази извођења радова, а евиденција животне средине и социјалних питања као и притужбе добијене током консултација, посета на терену, неформалних дискусија, формалних извештаја итд, ће се пратити, евидентирати и чувати у канцеларији Пројекта у ЈП „Путеви Србије“.

Пре почетка рада, ЈП „Путеви Србије“ ће обезбедити информације преко:

- ❖ Новинских чланака у једном националном и у једном од локалних медија,

- ❖ Постера на главној огласној табли у свим месним заједницама потенцијално угрожених заједница,
- ❖ Обавештења на радију о преусмеравању саобраћаја,
- ❖ Обезбеђивања контакта са надлежним лицем које је именовано да ради са локалним заједницама.

Спроводиће се жалбени механизам, како би се на одговарајући начин односило према приговорима из локалних заједница, спроводиле корективне мере и подносиоци жалбе били обавештени о исходу. Ово се примењује на све жалбе заинтересованих страна. Форма жалбе налази се у Прилогу 4, а у писаном облику биће доступна у центрима локалне заједнице.

Извештај о јавним консултацијама представљен је у Прилогу 4 овог документа Плана управљања животном средином.

7. РЕФЕРЕНЦЕ

- ❖ Процена животне средине бр. 25, Планови управљања животном средином, Одељење Светске Банке за животну средину, јануар 1999.
- ❖ Путеви и животна средина: Приручник, Одељење Светске Банке за животну средину
- ❖ Европска инвестициона банка, Приручник животне средине и друштвене праксе, канцеларија за животну средину и социјална питања, верзија 2 24.02.2010.
- ❖ Европска банка за обнову и развој, Животна средина и Социјална политика 2008.
- ❖ Европска инвестициона банка, Еколошки и социјални принципи и стандарди (2008)
- ❖ План управљања заштитом животне средине за рехабилитацију путева, мостова и тунела, у оквиру пројекта Светске Банке, Управљање путевима и безбедност саобраћаја, Република Српска, Дирекција за путеве, Бања Лука, 2001.
- ❖ Извештај процене животне средине и План управљања животном средином за Српски Пројекат рехабилитације саобраћаја, Извештај бр: Е866, назив пројекта: УФ - Пројекат рехабилитације саобраћаја – Бр. П075207, Датум документа 30.11.2003.

ПРИЛОЗИ

Прилог 1 ПЛАН УБЛАЖАВАЊА

ПЛАН УБЛАЖАВАЊА

фаза	предмет разматрања	мере ублажавања	институционална одговорност	
			спровођење	надзор
пре изградње	главни пројекат			
	поштовање процедуре у вези заштите животне средине	Прибављени су Услови Покрајинског завода за заштиту природе и Покрајинског завода за заштиту споменика културе, Петроварадин, како би се избегли ризици по животну средину	ЈП „Путеви Србије“ и Пројектант - Консултант на Главном пројекту	ЈП „Путеви Србије“
	локација и организација градилишта биће одобрена од стране ЈП „Путеви Србије“ и биће изабрана тако да:	<ul style="list-style-type: none"> -је ван регионалног еколошког коридора канала ДТД -не утиче на животну средину и локалну заједницу (бука, прашина, вибрације, итд.) -се налази изван простора са високом вегетацијом -се ограничи величина објекта на минимум како би се смањило непотребно уклањање вегетације -санитарне отпадне воде буду третиране пре испуштања у систем површинских вода, а у складу са Законом о водама („Сл.гласник РС“, 30/10, 93/12) -се та места правилно дренирају, поплочане површине, укључујући и површине за паркирање возила, радионице и складишта горива одводњавају према сепаратору за воду и уље -кад год је могуће, ограничити заузимање површина и избећи деградацију горњег слоја земљишта -уклоњени материјал биће скупљен, одложен и/или поново коришћен према потреби - превенција ерозије тла на градилишту - извођач радова је одговоран за спровођење мера заштите од ерозије - извођач је дужан да ограничи обим ископавања како би се ублажила ерозија земљишта - извођач је дужан да примени методологију конзервације земљишта на осетљивим областима како би спречило или умањило отицање атмосферске воде која изазива ерозију материјала -извођач треба да избегава ископавање и рад са 	ЈП „Путеви Србије“ Извођач	ЈП „Путеви Србије“

фаза	предмет разматрања	мере ублажавања	институционална одговорност	
			спровођење	надзор
		машинама у влажним теренским условима.		
	избор локације за изградњу привременог насеља, у близини или у оквиру постојећих насеља утицај на јавно здравље и социолошке околности.	- држати минималну раздаљину (тампон зона) између градилишта и најближег насељеног места - узети у обзир утицај локалних услова (ветар) како би се избегли, смањили неповољни утицаји - извођачевим планом управљања одређене су мере заштите на раду и заштите животне средине - планирати независно снабдевање водом и струјом као и амбуланту на градилишту	Извођач	ЈП „Путеви Србије“
	безбедност пешака и одговарајући прелази	- обезбедити адекватан пешачки прелаз који ће бити опремљен рампама и објектима који омогућавају коришћење инвалидских колица, ручних колица, бицикала и дечијих колица.	Пројектант - Консултант на Главном пројекту	Техничка контрола Главног пројекта ЈП „Путеви Србије“
	информисање заинтересованих страна	детаљи предложене трасе пута, приступних тачака и безбедносних карактеристика, биће објављени на локацији планираних радова. Повратне информације од локалних актера ће се тражити и евидентирати. Доказ о разматрању тих информација, приложити у Главном пројекту	ЈП „Путеви Србије“ Пројектант - Консултант на Главном пројекту	Техничка контрола Главног пројекта ЈП „Путеви Србије“
изградња	планови управљања			
	Извођач припрема спровођење пратећих Планова описаних у Плану управљања животном средином, како би се обезбедило поштовање законске регулативе као и захтева зајмодавца: - организација градилишта - канализација и отпадне воде - земљиште - прашина - локација позајмишта, као и мере рекултивације за позајмишта и приступне путеве након завршетка пројекта - отпад и отпадне воде у складу са Законом о управљању отпадом („Сл. Гласник			

фаза	предмет разматрања	мере ублажавања	институционална одговорност	
			спровођење	надзор
	РС“, 36/09, 88/10, 14/16) -уља, горива и мазива -радови у водотоцима -хитни одговори -жалбени поступак -безбедност и ризици -безбедност на раду			
изградња	улазак на градилиште			
	Сви радници и посетиоци на градилишту требају да буду упућени у План здравља и безбедности на раду као и о обавези ношења личне заштитне опреме.			
изградња	набавка материјала			
	асфалтна база: прашина, дим, здравље и безбедност радника, поремећај екосистема	-користити постојеће асфалтне базе; -званично одобрење или важећа дозвола за рад	асфалтна база	асфалтна база
	каменолом: прашина, здравље и безбедност радника, поремећај екосистема	-користити постојеће каменоломе -званично одобрење или важећа дозвола за рад	каменолом	каменолом
	позајмишта песка и шљунка: поремећај речног корита, квалитет воде, поремећај екосистема	-користити постојеће позајмиште или куповати материјал на лиценцираним сепарацијама; -званично одобрење или важећа дозвола за рад	извођач или сепарација песка и шљунка	извођач или сепарација песка и шљунка
изградња	транспорт материјала			
	асфалт: прашина, дим	- сви камиони треба да буду покривени -правилан избор извођачке механизације	превозник	превозник

фаза	предмет разматрања	мере ублажавања	институционална одговорност	
			спровођење	надзор
	камен: прашина	овлажити камионски товар	превозник	превозник
	песак и шљунак: прашина	овлажити камионски товар	превозник	превозник
	управљање саобраћајном буком, издувним гасовим и загушењем на путу	-испука материјала у време са најмањим саобраћајним оптерећењем (9-14) -користити алтернативне путеве како би се избегле главне саобраћајнице -потребно је обезбедити адекватну сигнализацију места градилишта, како би се смањила могућност погрешног скретања возила	лице надлежно за транспорт превозник	лице надлежно за транспорт превозник
	могућност наиласка на археолошки локалитет	услучају наиласка на археолошки локалитет, Извођач је у обавези да одмах заустави радове и о томе обавести надлежни Покрајински завод за заштиту споменика културе и ЈП „Путеви Србије“.	Извођач	Извођачев надзор
изградња	градилиште			
	штетни утицај буке на раднике и околно становништво	-ограничити активности на дневни рад -опрема са уграђеним пригушивачима буке, лиценциране и одобрене у складу са стандардима Европске Уније -звучне баријере код радова који праве буку и то дуже од једног дана на истој локацији. -бучну механизацију лоцирати што је даље могуће од стамбених објеката и других осетљивих рецептора.	Извођач радова	Извођач радова
	прашина	-квашење проблематичних површина на градилишту -покривање ускладиштеног материјала као и ограничавање брзине возила -спровођење Плана управљања: мере за избегавање емисије прашине, укључујући	Извођач радова	Извођач радова

фаза	предмет разматрања	мере ублажавања	институционална одговорност	
			спровођење	надзор
		коришћење привремених ограда; квашење проблематичних површина, прилаза, материјала и складишта током утовара и истовара, покривање возила која носе прашњаве материјале; прање возила, итд.		
	вибрације	-ограничити активности на дневни рад -ако постоји материјална штета на локалним кућама, зградама и инфраструктури (укључујући и приступне путеве) проузрокована радовима, штета ће бити компензована кроз пројекат уз обавезу и да се благовремено отклони - опрему за извођење земљаних радова лоцирати што даље од рецептора осетљивих на вибрације	Извођач радова	Извођач радова
	поремећај саобраћаја током грађевинских активности	-План управљања саобраћајем са одговарајућим мерама за преусмерење саобраћаја, које се лако уочавају и прате, укључујући и помоћ саобраћајне полиције -израда Плана управљања саобраћајем којим се успоставља ограничење брзине за грађевинска возила и организује саобраћај тако да се у највећој мери обавља ван насељених подручја -током извођења радова, максимално искористити постојећу мрежу саобраћајница и избегавати изградњу нових путева за привремено коришћење, чиме би се додатно повећала фрагментација простора -локално становништво информисати о планираним радовима	Извођач радова	Извођач радова
	смањен приступ активностима у појасу пута	обезбедити сталан алтернативни приступ активностима у појасу пута	Извођач радова	Извођач радова

фаза	предмет разматрања	мере ублажавања	институционална одговорност	
			спровођење	надзор
	безбедност возила и пешака кад/где нема грађевинске активности	осветљење и добро дефинисани сигурносни знаци и мере заштите	Извођач радова	Извођач радова
	загађење воде и земљишта неправилним складиштењем отпадних материјала, управљањем и коришћењем	<ul style="list-style-type: none"> -организовати и покрити просторе за складиштење материјала -изоловати бетонске, асфалтне и друге радове од утицаја воде коришћењем заптивне оплате или маски -изоловати просторе за прање камиона за транспорт бетона и асфалта и друге опреме од утицаја воде избором простора за прање с којих се вода не спира слободно, директно или индиректно у водотокове -Уредити градилиште тако да се смањи ризик од стварања талога и отпадних вода које могу загадити околну земљиште или воде -План управљања земљиштем треба да обезбеди контролисано уклањање површинског слоја земљишта, одлагање и поновно коришћење -помоћу локалних контролисаних мера спречити спирање седимената у површинске водотокове и одводне канале. Неке од мера су постављање физичких препрека у виду ограда, малча, геотекстила, преливних каскада, седиментних басена -у циљу спречавања спирања седимената такође је потребно водити рачуна о нагибу терена и заштити од еолске ерозије постављањем ограда, покривача и др. -депоновање вишкова земље, камена и сл. може бити само привремено и временски ограничено на окончање планираних радова. Након окончања радова сви вишкови земље, камена и друге отпадне материје отклонити и извршити потпуну санацију свих површина деградираних током радова 	Извођач радова	Извођач радова
	загађење воде и земљишта	-одлагање отпадног материјала на месту које је	Извођач радова	Извођач радова

фаза	предмет разматрања	мере ублажавања	институционална одговорност	
			спровођење	надзор
	неправилним одлагањем отпадних материјала	заштићено од испирања, на обележеној локацији; ако не на лицу места, онда на овлашћеној депонији -складиштење отпада у складу са најбољом међународном праксом (ИФЦ, ЕХС - опште смернице). -применити додатне мере за складиштење опасног отпада (секундарно сузбијање, ограничавање приступа, обезбеђивање личне заштитне опреме итд.) како би се спречио штетни утицај по раднике, локално становништво и животну средину -именовати одговорна лица за сакупљање отпада и његово складиштење (опасни и неопасни)		
	потенцијално загађење земљишта и воде неправилним одржавањем опреме и пуњењем горива	применити најбољу инжењерску праксу у руковању и безбедном складиштењу мазива, горива и растварача, обезбедити правилно пуњење горивом и одржавање опреме, сакупљати сав отпад и одлагати на дозвољеним местима (објектима) за рециклажу	Извођач радова	Извођач радова
	загађење воде и земљишта неправилним одлагањем отпадних материјала	- транспорт отпада у обележеним возилима намењеним за превоз отпада, како би се смањило ризик од ослобађања опасних и неопасних материја - обука возача за руковање и одлагање терета који превозе и пратећој документацији која описује природу терета (отпада) и степен његове опасности	Извођач радова	Извођач радова
	безбедност радника	- обезбедити раднике сигурносним упутствима и заштитном опремом -омогућити безбедан алтернативни ток саобраћаја	Извођач радова	Извођач радова
	привремено заузете површине	- обнављање засада вегетације и то изворним врстама и пратити ефекте (избежавати инвазивне и алергене врсте) -где засади нису били успешни, спровести замену	Извођач радова	Извођач радова
рад	одржавање			

фаза	предмет разматрања	мере ублажавања	институционална одговорност	
			спровођење	надзор
	штетни утицај буке на околно становништво и раднике	- ограничити активности на дневни рад или према договору са јавним органима - коришћење опреме са уграђеним пригушивачима буке	Извођач радова на одржавању	Извођач радова на одржавању
	потенцијално загађење ваздуха, воде и земљишта: прашина, издувни гасови, просуто гориво, уља и мазива	-применити најбољу инжењерску праксу у коришћењу и безбедном складиштењу мазива, горива и уља -обезбедити правилно пуњење горивом и одржавање опреме -сакупљати сав отпад и одлагати у складу са Законом о управљању отпадом -прописно организовати и покрити просторе за складиштење материјала -изоловати бетонске, асфалтне радове од утицаја воде коришћењем заптивне оплате -изоловати просторе за прање камиона за транспорт бетона и асфалта као и осталу опрему од утицаја воде избором простора за прање с којих се вода не спира слободно, директно или индиректно у водотоке -одлагати отпад на одговарајуће локације заштићене од испирања	Извођач радова на одржавању	Извођач радова на одржавању
	вибрације	ограничити активности на дневни рад или према договору са јавним органима	Извођач радова на одржавању	Извођач радова на одржавању
	безбедност радника	-обезбедити раднике сигурносним упутствима и заштитном опремом -организовати сигуран обилазни ток саобраћаја	Извођач радова на одржавању	Извођач радова на одржавању
	повећана брзина возила	поставити саобраћајне знакове за ограничење брзине	Извођач радова на одржавању	Извођач радова на одржавању

фаза	предмет разматрања	мере ублажавања	институционална одговорност	
			спровођење	надзор
	ерозија, одрон и опасне ситуације	поставити одговарајуће знаке упозорења (одрон, клизиште, влажан или клизав коловоз, опасна кривина, прелаз за пешаке или животиње на путу, школа, успорено кретање возила у саобраћајном току), Флуоресцентне ознаке који указују на стрме косине или конвексна огледала у непрегледним кривинама, поставити знаке упозорења на местима које добра инжењерска пракса сматра погодним или према договору са јавним органима	Извођач радова на одржавању	Извођач радова на одржавању

Прилог 2 ПЛАН ПРАЋЕЊА УТИЦАЈА

ПЛАН ПРАЋЕЊА УТИЦАЈА

фаза	параметар који се прати	место где се параметар прати	како се прати/ опрема за мониторинг	време када се параметар прати (учесталост или континуирано)	зашто се параметар прати	институционал на одговорност
						спровођење
изградња	набавка материјала					
<i>асфалтна база</i>	поседовање званичног одобрења или важеће лиценце (дозволе за рад)	асфалтна база	инспекција/ инжењер надзора	пре почетка радова	треба обезбедити усклађеност базе са захтевима безбедности, здравља и животне средине	руководилац базе
<i>каменолом</i>	поседовање званичног одобрења или важеће лиценце (дозволе за рад)	каменолом	инспекција/ инжењер надзора	пре почетка радова	треба обезбедити усклађеност каменолома са захтевима безбедности, здравља и животне средине	руководилац каменолома
<i>позајмишта песка и шљунка</i>	поседовање званичног одобрења или важеће лиценце (дозволе за рад)	позајмишта или сепарација песка и шљунка	инспекција/ инжењер надзора	пре почетка радова	треба обезбедити усклађеност позајмишта са захтевима безбедности, здравља и животне средине	руководилац позајмишта и сепарације
изградња	транспорт материјала					
<i>асфалт</i>	покривен камионски товар	градилиште	надгледање	ненајављене инспекције у току рада, најмање једном недељно	треба обезбедити усклађеност са захтевима безбедности, здравља и животне средине	Извођачев надзор
<i>камен</i>	камионски товар покривен или влажан	градилиште	надгледање	ненајављене инспекције у току рада, најмање једном недељно	треба обезбедити усклађеност са захтевима безбедности, здравља и животне средине	Извођачев надзор

фаза	параметар који се прати	место где се параметар прати	како се прати/ опрема за мониторинг	време када се параметар прати (учесталост или континуирано)	зашто се параметар прати	институционална одговорност
						спровођење
<i>песак и шљунак</i>	камионски товар покривен или влажан	градилиште	надгледање	ненајављене инспекције у току рада, најмање једном недељно	треба обезбедити усклађеност са захтевима безбедности, здравља и животне средине	Извођачев надзор
<i>управљање саобраћајем</i>	изабрана маршрута и време	градилиште	надгледање	ненајављене инспекције у току рада, најмање једном недељно	треба обезбедити усклађеност са захтевима безбедности, здравља и животне средине као и што мање ометање саобраћаја	Извођачев надзор
изградња	градилиште					
<i>штетан утицај буке на раднике и околну становништво</i>	нивои буке	градилиште; најближе куће у околном насељу	детектор нивоа буке са одговарајућим софтвером	-једном на почетку пројекта и касније на кварталном нивоу -по пријави -ако резултати мониторинга нису задовољавајући, праћење треба вршити на месечном нивоу	обезбедити да радови буду у складу са захтевима очувања безбедности, здравља и животне средине, као и што мање ометање саобраћаја	Извођач радова (мониторинг)
<i>прашина</i>	аерозагађење (суспендоване чврсте честице)	на и у близини градилишта	инспекција и осматрање	ненајављене инспекције у току испоруке материјала и изградње	обезбедити да радови буду у складу са захтевима очувања безбедности, здравља и животне средине, као и што мање ометање саобраћаја	Извођачев надзор (мониторинг)

фаза	параметар који се прати	место где се параметар прати	како се прати/ опрема за мониторинг	време када се параметар прати (учесталост или континуирано)	зашто се параметар прати	институционал на одговорност
						спровођење
<i>вибрације</i>	ограничено време деловања	граддилиште	надзирање	ненајављене инспекције у току рада и по пријави	обезбедити да радови буду у складу са захтевима очувања безбедности, здравља и животне средине, као и што мање ометање саобраћаја	Извођачев надзор
<i>поремећај саобраћаја током грађевинске активности</i>	постојање плана управљања саобраћајем шема саобраћаја	на и у близини градилишта	инспекција, надгледање	пре почетка радова; једном недељно и то у вршним и мирним периодима	обезбедити да радови буду у складу са захтевима безбедности, здравља и животне средине, као и што мање ометање саобраћаја	Извођачев надзор
<i>смањен приступ активности ма у појасу пута</i>	обезбеђен алтернативни приступ	граддилиште	надгледање	насумичне провере најмање једном недељно током грађевинских активности	обезбедити да радови буду у складу са захтевима безбедности, здравља и животне средине, као и што мање ометање саобраћаја	Извођачев надзор
<i>безбедност возила и пешака где нема грађевинске активности</i>	видљивост и прилагођеност	на и у близини градилишта	опсервација	насумичне провере најмање једном недељно у вечерњим сатима	обезбедити да радови буду у складу са захтевима безбедности, здравља и животне средине, као и што мање ометање саобраћаја	Извођачев надзор

фаза	параметар који се прати	место где се параметар прати	како се прати/ опрема за мониторинг	време када се параметар прати (учесталост или континуирано)	зашто се параметар прати	институционална одговорност
						спровођење
<i>загађење воде и земљишта услед неправилног складиштења, управљања и коришћења материјала</i>	квалитет воде и земљишта (суспендоване чврсте честице, уља, пх вредности, проводљивост)	Канал ДТД	ненејављено узорковање, анализа у акредитованој лабораторији са потребном опремом	најмање три пута током трајања пројекта, мониторинг треба да се уради пре изградње (или на референтној тачки узводно од градилишта за време) и после радова на рехабилитацији	обезбедити да радови буду у складу са захтевима безбедности, здравља и животне средине, као и што мање ометање саобраћаја	Извођач радова (мониторинг)
<i>безбедност радника</i>	заштитна опрема; организација обилазног саобраћаја	градилиште	инспекција	ненајављене инспекције у току рада	обезбедити да радови буду у складу са захтевима безбедности, здравља и животне средине, као и што мање ометање саобраћаја	Извођач надзора
рад	одржавање					
<i>штетан утицај буке на раднике и суседно становништво</i>	нивои буке	градилиште; најближе куће	детектор нивоа буке са одговарајућим софтвером	ненајављене инспекције у току активности одржавања и по пријави	обезбедити да радови буду у складу са захтевима безбедности, здравља и животне средине, као и што мање ометање саобраћаја	ЈП „Путеви Србије“
<i>вибрације</i>	ограничено време активности	градилиште	надзирање	ненајављене инспекције у току активности одржавања и по пријави	обезбедити да радови буду у складу са захтевима безбедности, здравља и животне средине, као и што мање ометање саобраћаја	ЈП „Путеви Србије“

фаза	параметар који се прати	место где се параметар прати	како се прати/ опрема за мониторинг	време када се параметар прати (учесталост или континуирано)	зашто се параметар прати	институционална одговорност
						спровођење
<i>безбедност радника</i>	заштитна опрема; организација обилазног саобраћаја	градилиште	инспекција	ненајављене инспекције у току активности одржавања и по пријави	обезбедити да радови буду у складу са захтевима безбедности, здравља и животне средине, као и што мање ометање саобраћаја	ЈП „Путеви Србије“
рад	безбедност на путу					
<i>повећана брзина возила</i>	стање саобраћајних знакова; брзина возила	деоница пута обухваћена пројектом	визуелна опсервација; детектори брзине	током активности одржавања; ненајављено	обезбедити безбедан и економичан проток саобраћаја	Извођач радова на одржавању; саобраћајна полиција
<i>ерозија, одрон и опасне ситуације</i>	стање знакова опасности	деоница пута обухваћена пројектом	визуелна опсервација	током активности одржавања	обезбедити безбедан и економичан проток саобраћаја	Извођач радова на одржавању, праћење утицаја (мониторинг)

Предложени модел - допунски подаци које треба укључити у планове мониторинга:

1. Опште		
Да ли пројекат усклађен са свим захтевима (узимајући у обзир усвојене акционе планове, изузећа или одступања)?	Да <input type="checkbox"/> Не <input type="checkbox"/>	Ако не, молимо да пружите информације о неусаглашености:
Да ли је пројекат усклађен са свим важећим еколошким и социјалним законима и прописима?	Да <input type="checkbox"/> Не <input type="checkbox"/>	Ако не, молимо да пружите информације о неусаглашености:
Да ли је било несрећа или инцидента који су изазвали штету по животну средину, довели до повреда или смртних случајева, утицали на раднике, локалну заједницу или културна добра. Да ли је фирма позивана на одговорност?	Да <input type="checkbox"/> Не <input type="checkbox"/>	Ако јесте, молимо опишите, укључујући мере за отклањање штете и спречавање понављања:
Да ли је фирма материјално угрожена евентуалним изменама закона и регулатива (Закон о раду, животної средини, социјалној заштити, безбедности и здрављу на раду)?	Да <input type="checkbox"/> Не <input type="checkbox"/>	Ако јесте, молимо опишите:
Колико пута је вршена инспекција од стране надлежних органа из области животне средине?	Број:	Молимо да наведете детаље њихових посета, укључујући број и врсту евентуалних прекршаја:
Колико пута је вршена инспекција од стране надлежних органа из области животне средине?	Број:	Молимо да наведете детаље њихових посета, укључујући број и врсту евентуалних прекршаја:
Да ли су након инспекција прописани пенали, казне и/или корективне мере?	Да <input type="checkbox"/> Не <input type="checkbox"/>	Ако јесу, молимо објасните, укључујући и статус спровођења корективних мера:
Да ли је фирма ангажовала подизвођаче на радовима везаним за пројекат?	Да <input type="checkbox"/> Не <input type="checkbox"/>	Ако јесте, молимо наведите за које врсте посла и како је фирма пратила усклађеност рада подизвођача са акционим планом животне средине и социјалним акционим планом:

<p>Да ли су неки од горе наведених прекршаја били одговорност подизвођача?</p>	<p>Да <input type="checkbox"/> Не <input type="checkbox"/></p>	<p>Ако јесу, молимо наведите детаље, укључујући како ће фирма да обезбеди спровођење корективних мера од стране Подизвођача?</p>
<p>Да ли су неки од радова спровођени у смањеном обиму, да ли су повремено обустављани или потпуно прекинути због заштите животне средине, здравља, безбедности или законских прописа?</p>	<p>Да <input type="checkbox"/> Не <input type="checkbox"/></p>	<p>Ако јесу, молимо објасните:</p>
<p>Молимо да наведете програме, иницијативе или пројекте које спроводи фирма у циљу побољшања рада и система управљања у области социолошких аспеката и очувања животне средине:</p> <p>Молимо да наведете ниво расхода главних и оперативних трошкова и да ли се они односе на потребе акционог плана животне средине и социолошких утицаја или неке друге иницијативе:</p>		

2. Статус акционог план животне средине и социолошких утицаја

Молимо да пружите информације о статусу сваке ставке у оквиру Акционог плана животне средине и социолошких утицаја. Ако је план ажуриран током периода извештавања, молимо приложити копију новог плана.

3. Подаци мониторинга животне средине.¹

Молимо да пружите информације о имену и контакт детаљима вашег менаџера животне средине:				
Параметар ²	Вредност ³	јединица	статус усклађености ⁴	Коментари ⁵
Отпадне воде				
укупна количина отпадне воде				
биохемијска потрошња кисеоника (БПК)				
хемијска потрошња кисеоника				
суспендоване честице				
фосфор				
нитрати				
тешки метали				
(други)				
Емисије у ваздух				
сумпордиоксид SO ₂				
оксиди азота NO _x				
микрочестице				
угљендиоксид CO ₂				
метан CH ₄				
азот субоксид N ₂ O				

¹ Молимо вас да обезбедите резултате мониторинга животне средине спроведене од стране фирме или њених консултаната. Ако већ имате све тражене податке доступне у другом облику, онда они могу да се користе

² Није нужно применити све параметре. Молимо вас да попуните оне редове који су најрелевантнији за сектор индустрије. Додатни параметри могу да се додају ако је неопходно.

³ Молимо Вас да проверите да ли су јединице мерења јасно наведене.

⁴ Молимо Вас за извештај о усклађености према стандардима за овај пројекат (локални, Европска Унија и/или Светска банка)

⁵ Поред свих других коментара, молимо Вас да наведете да ли пријављена мерења важе за све или само неке процесе.

Молимо да пружите информације о имену и контакт детаљима вашег менаџера животне средине:				
Параметар²	Вредност³	јединица	статус усклађености⁴	Коментари⁵
хидрофлуорокарбони HFCs				
флуорокарбони PFCs				
сумпорхексафлуорид SF ₆				
(други)				
Други параметри				
бука				
(други)				
Чврст отпад				
Молимо вас да наведете врсту и количину чврстог отпада генерисаног због извођења Пројекта. Наведите ако је нека врста отпада опасна. Наведите шта од отпада може поново да се користи или рециклира, као и начин одлагања.				

4. Коришћење ресурса и добијени производи

параметар	вредност	Јединица мере	коментари ⁶
Употребљена горива			
уље			
бензин			
камени угаљ			
лигнит			
електроенергетски систем			
топлотна енергија			
Потрошене сировине			
сировина 1			
сировина 2			
Добијени производи			
производ 1			
производ2			

⁶ Поред свих других коментара, молимо Вас да наведете да ли пријављене мере важе за све или само неке од процеса. Наведите неке параметре квалитета горива (нпр. октанска вредност)

5. Управљање људским ресурсима

Молимо да пружите информације о имену и контакт детаљима вашег менаџера људским ресурсима:

	укупно	Новозапослени у овом извештајном периоду	Отпуштени у овом извештајном периоду
Број непосредно запослених:			
Број ангажованих радника под уговором:			
Да ли је током периода извештавања спроведена колективна редундација?	Да <input type="checkbox"/> Не <input type="checkbox"/>	Ако јесте, објасните план редундације, разлоге за спровођење, планирани број радника и како су одабрани, спроведена саветовања и мере за ублажавање ефеката редундације:	
Да ли постоје планови редундације радне снаге за следећу годину?	Да <input type="checkbox"/> Не <input type="checkbox"/>	Ако постоји, представити план редундације, укључујући разлоге за отпуштање вишкова, број радника који је обухваћен и начин на који су одабрани:	
Да ли је током периода извештавања било неких промена у радничком синдикату фирме?	Да <input type="checkbox"/> Не <input type="checkbox"/>	Ако јесте, молимо објасните детаљно и наведите однос према радничком синдикату:	
Ако синдикат не постоји, да ли има др. представника радника?	Да <input type="checkbox"/> Не <input type="checkbox"/>	Ако има, молимо објасните њихово учешће током периода извештавања:	
Да ли је било промена у колективном уговору?	Да <input type="checkbox"/> Не <input type="checkbox"/>	Ако јесте, молимо опишите детаљно:	
Да ли је током периода извештавања неко од запослених поднео било какву притужбу?	Да <input type="checkbox"/> Не <input type="checkbox"/>	Ако јесте, наведите тачан број поднетих жалби, засебно за сваки пол, као и предмете ових жалби и објаснити на који начин се фирма бавила овим проблемом:	

<p>Да ли је неко од запослених пријавио случај узнемиравања или насилног понашања током периода извештавања?</p>	<p>Да <input type="checkbox"/></p> <p>Не <input type="checkbox"/></p>	<p>Ако јесте, наведите тачан број поднетих жалби, засебно за сваки пол, као и предмете ових жалби и објаснити на који начин се фирма бавила овим проблемом:</p>
<p>Да ли је било штрајкова и других колективних спорова који се односе на рад и услове рада у фирми, током извештајног периода?</p>	<p>Да <input type="checkbox"/></p> <p>Не <input type="checkbox"/></p>	<p>Ако јесу, навести разлоге и природу ових спорова и објаснити на који начин их је фирма решавала:</p>
<p>Да ли су током периода извештавања вођени судски поступци у вези са условима рада?</p>	<p>Да <input type="checkbox"/></p> <p>Не <input type="checkbox"/></p>	<p>Ако јесте, наведите спорна питања и њихов исход:</p>
<p>Да ли је током извештајног периода било промена у следећим областима:</p> <ul style="list-style-type: none"> ❖ Репрезентативни синдикат ❖ Колективни уговор ❖ Недискриминација и једнаке могућности за све ❖ Једнака зарада за једнак рад ❖ Родна равноправност ❖ Малтретирање и узнемиравање, укључујући и сексуално узнемиравање ❖ Запошљавање лица испод 18 година старости ❖ Зарада (висина плате, редовни и прековремени рад) ❖ Прековремени рад ❖ Радно време ❖ Баланс између посла и приватног живота ❖ Жалбени механизам за раднике ❖ Здравље и безбедност 	<p>Да <input type="checkbox"/></p> <p>Не <input type="checkbox"/></p>	<p>Ако јесте, наведите детаље, укључујући и нове иницијативе ако постоје:</p>

6. Подаци о заштити здравља и безбедности на раду					
Молимо да пружите информације о имену и контакт детаљима вашег менаџера заштите здравља и безбедности на раду:					
	Непосредно запослени:	Радници на уговор:		Непосредно запослени:	Радници на уговор:
Количина посла, који у периоду извештавања, просечан радник обави за сат времена:			Број смртних случајева ⁷ :		
Буџет који је потрошен на безбедност и здравље на раду (укупан износ и валута):			Број повреда које су узроковале одсуствовање са посла:		
Обука из безбедности и здрављу на раду која је спроведена у овом периоду (по особи или данима):			Број инцидената који је довео до временског заостатка у обављању посла (укључујући и транспорт) ⁸ :		
Број изгубљених радних дана услед инцидената ⁹			Број случајева професионалног обољења:		
Број дана на боловању:					
Узроци инцидента (падови, велика оптерећења, ударци предметима, струјни удар итд):					
Молимо Вас да наведете детаље о свим смртним случајевима или већим инцидентима који нису претходно пријављени банкама, укључујући и укупне накнаде исплаћене због повреде на раду или болести (износ и валута):					
Молимо Вас да укратко представите обуку у превенцији и реаговању у хитним ситуацијама, коју су запослени прошли у току периода извештавања:					
Молимо Вас да укратко представите вежбе реаговања у хитним ситуацијама које су спроведене у току периода извештавања:					

⁷ Ако то већ нисте урадили, молимо Вас да се обезбеди посебан извештај са детаљима о околностима под којима је дошло до смрти.

⁸ Неспособност за рад у трајању од најмање једног целог радног дана након несреће или болести.

⁹ Изгубљени радни дани су број радних дана након повреде или обољења, током којих је запослени био ван посла или је имао ограничене радне активности због професионалног обољења или болести.

7. Заинтересоване стране

Молимо да пружите информације о имену и контакт детаљима вашег менаџера за односе са јавношћу:

Молимо вас да пружите информације о спровођењу Плана укључивања заинтересованих страна и представите односе који су успостављени са њима током периода извештавања, укључујући:

- Састанци или друге иницијативе спроведене током периода извештавања, путем којих се врши повезивање са јавношћу или јавним организацијама;
- Информације које су добиле заинтересоване стране у току периода извештавања, а тичу се заштите животне средине, социјалних и безбедносних питања;
- покривеност у медијима;
- сарадња са удружењима грађана, посебно из области очувања животне средине.

Молимо опишите било какве промене у Плану укључивања заинтересованих страна:

Током периода извештавања, колико жалби или притужби је добијено на Пројекат, од стране јавних или цивилних организација? Молимо Вас да их разврстате по групама којима припадају заинтересоване стране. Укратко представите проблеме који се спомињу у жалбама и притужбама и како су они решени:

8. Акциони План расељавања са статусом и извештавањем

Постојеће заузимање земљишта

Молимо Вас да током периода извештавања поднесете извештај о примени Акционог плана расељавања, користећи показатеље праћења који су наведени у плану и попуните табелу. Молимо вас да дате резултате било ког другог плана мониторинга и додатне информације, уколико мислите да је корисно.

Да ли је свим угроженим лицима извршена потпуна компензација због физичког измештања и да ли је услед Пројекта дошло до економских губитака?	Да <input type="checkbox"/> Не <input type="checkbox"/>	Ако није, наведите колико је још остало неизмирених исплата за компензацију (у смислу броја и процената корисника и износом за плаћање) и наведите када ће се извршити ове исплате:
Да ли је заузимање земљишта имало неке додатне, непредвиђене утицаје на основне животне потребе и стандард угроженог становништва, а да то није предвиђено акционим планом расељавања?	Да <input type="checkbox"/> Не <input type="checkbox"/>	Ако јесте, квантитативно их одредите и наведите које су мере предузете како би се минимизирао или ублажио њихов утицај. Ако није, наведите како су праћени потенцијални утицаји на основне животне потребе становништва.
Да ли су уочене неке угрожене групе?	Да <input type="checkbox"/> Не <input type="checkbox"/>	Ако јесу, наведите те групе и опишите додатне мере које су предузете како би се смањио негативан утицај на њих.
Уколико је могуће, да ли су све транзитне накнаде плаћене?	Да <input type="checkbox"/> Не <input type="checkbox"/>	Ако нису, наведите колико је још остало неизмирених исплата (у смислу броја и процената корисника и износом за плаћање) и наведите када ће се извршити ове исплате:
Да ли је свим угроженим лицима пружена правна подршка?	Да <input type="checkbox"/> Не <input type="checkbox"/>	Ако јесте, наведите колико особа је искористило правну помоћ.

Да ли су решени преостали приговори о полагању права на земљиште и ресурсе?	Да <input type="checkbox"/> Не <input type="checkbox"/> Није применљиво <input type="checkbox"/>	Ако нису, навести колико је још остало приговора и када се очекује њихов решавање.
Да ли је било жалби и тужби у вези новог заузимања земљишта?	Да <input type="checkbox"/> Не <input type="checkbox"/>	Ако јесте, наведите колико и сажето представите њихов садржај.
Да ли је фирма редовно извештавала угрожено становништво о оствареном напретку у спровођењу акционог плана расељавања?	Да <input type="checkbox"/> Не <input type="checkbox"/>	Ако јесте, навести колико састанака је одржано и колико учесника је њима присуствовало.
<p>Ново заузимање земљишта</p> <p>Ако је у периоду извештавања дошло до новог заузимања земљишта, молимо Вас да обезбедите документа у вези земљишних трансакција. Приложите нов или ревидовани Акциони план пресељавања који се односи на ново заузимање земљишта, са описаним мерама ублажавања, компензације, постигнутих договора итд. и обезбедите табеларни приказ са листом угроженог становништва и статусом компензације.</p>		
Да ли су нека лица била физички расељена?	Да <input type="checkbox"/> Не <input type="checkbox"/>	Ако јесту, колико њих је расељено?
Да ли су нека лица била економски угрожена?	Да <input type="checkbox"/> Не <input type="checkbox"/>	Ако јесту, колико њих?
Да ли је влада помогла пресељења?	Да <input type="checkbox"/> Не <input type="checkbox"/>	

9. Сарадња са заједницом и развој

Молимо Вас да наведете да ли је током периода извештавања фирма спровела социјалне иницијативе или иницијативе за развој заједнице, као и одговарајуће трошкове ако постоје:

Прилог 3 ЗАКОНОДАВСТВО

СРПСКИ ЗАКОНИ РЕЛЕВАНТНИ ЗА ЗАШТИТУ ЖИВОТНЕ СРЕДИНЕ:

Овде су наведени најзначајнији закони и прописи, који су тренутно на снази у Републици Србији, а релевантни су за заштиту животне средине:

- ❖ Закон о планирању и изградњи („Службени гласник РС”, бр 72/2009, 81/2009, 64/10, 24/11, 121/12, 42/13, 50/13, 98/13, 132/14, 145/14);
- ❖ Закон о заштити природе („Службени гласник РС”, 36/09, 88/10, 91/10, 14/16);
- ❖ Закон о заштити животне средине („Службени гласник РС”, бр 135/04, 36/09, 72/09, 43/11, 14/16);
- ❖ Закон о процени утицаја на животну средину („Службени гласник РС”, бр 135/2004, 36/09);
- ❖ Закон о стратешкој процени утицаја на животну средину („Службени гласник РС”, бр 135/04, 88/10);
- ❖ Закон о управљању отпадом („Службени гласник РС”, 36/09, 88/10, 14/16);
- ❖ Закон о заштити од буке („Службени гласник РС”, 36/09, 88/10);
- ❖ Закон о водама („Службени гласник РС”, 30/10, 93/12);
- ❖ Закон о шумама („Службени гласник РС”, 30/10, 93/12, 89/15);
- ❖ Закон о заштити ваздуха („Службени гласник РС”, 36/09, 10/13);
- ❖ Закон о безбедности и здрављу на раду („Службени гласник РС”, 101/05, 91/15).

Прописи формиран на основу Закона о процени утицаја на животну средину, обухватају следеће:

- ❖ Уредба о утврђивању листе пројеката за које је обавезна процена утицаја на животну средину и листе пројеката за које се може захтевати ЕИА („Службени гласник РС”, бр 114/08);
- ❖ Правилник о садржини захтева о потреби процене утицаја и садржини захтева за спецификацију обима и садржаја студије о процени утицаја („Службени гласник РС”, бр 69/05);
- ❖ Правилник о садржини студије о процени утицаја („Службени гласник РС”, бр 69/05);
- ❖ Правилник о поступку јавног увида, презентацији и јавној расправи о студији о процени утицаја („Службени гласник РС”, бр 69/05);
- ❖ Правилник о раду Техничке комисије за студије о процени утицаја („Службени гласник РС”, бр 69/05);
- ❖ Правилник о дозвољеном нивоу буке у животној средини („Службени гласник РС”, бр 72/10);
- ❖ Уредба о утврђивању класа водних тела („Службени гласник РС”, бр 5/68);
- ❖ Правилник о опасностима загађујућих материја у водама („Службени гласник РС”, бр 31/82).

Други релевантни закони Републике Србије:

- ❖ Закон о потврђивању Конвенције о објављивању информација, укључивање јавности у процес доношења одлука и правну заштиту у области животне средине („Службени гласник РС”, 38/09);
- ❖ Закон о јавним путевима („Службени гласник РС”, бр 101/05, 123/07, 101/11, 93/12, 104/13).

Прилог 4 УКЉУЧИВАЊЕ ЗАИНТЕРЕСОВАНИХ СТРАНА

Идентификација заинтересованих страна

Заинтересоване стране чине људи и организације који могу да утичу, да буду погођени, или сами мисле да су погођени одлуком или активношћу. На овом Пројекту, заинтересоване стране могу да се сврстају у следеће основне групе:

1. Потенцијално погођене стране:

- ❖ Запослени у ЈП „Путеви Србије“и Извођачи;
- ❖ Представници фирми које послују у зони непосредно уз Пројекат;
- ❖ Становници насеља у зони утицаја Пројекта;
- ❖ Законски регулисани надлежни органи на локалном или регионалном нивоу, као што су: локални земљопоседници и закупци; и потенцијално погођена индустрија и предузећа.

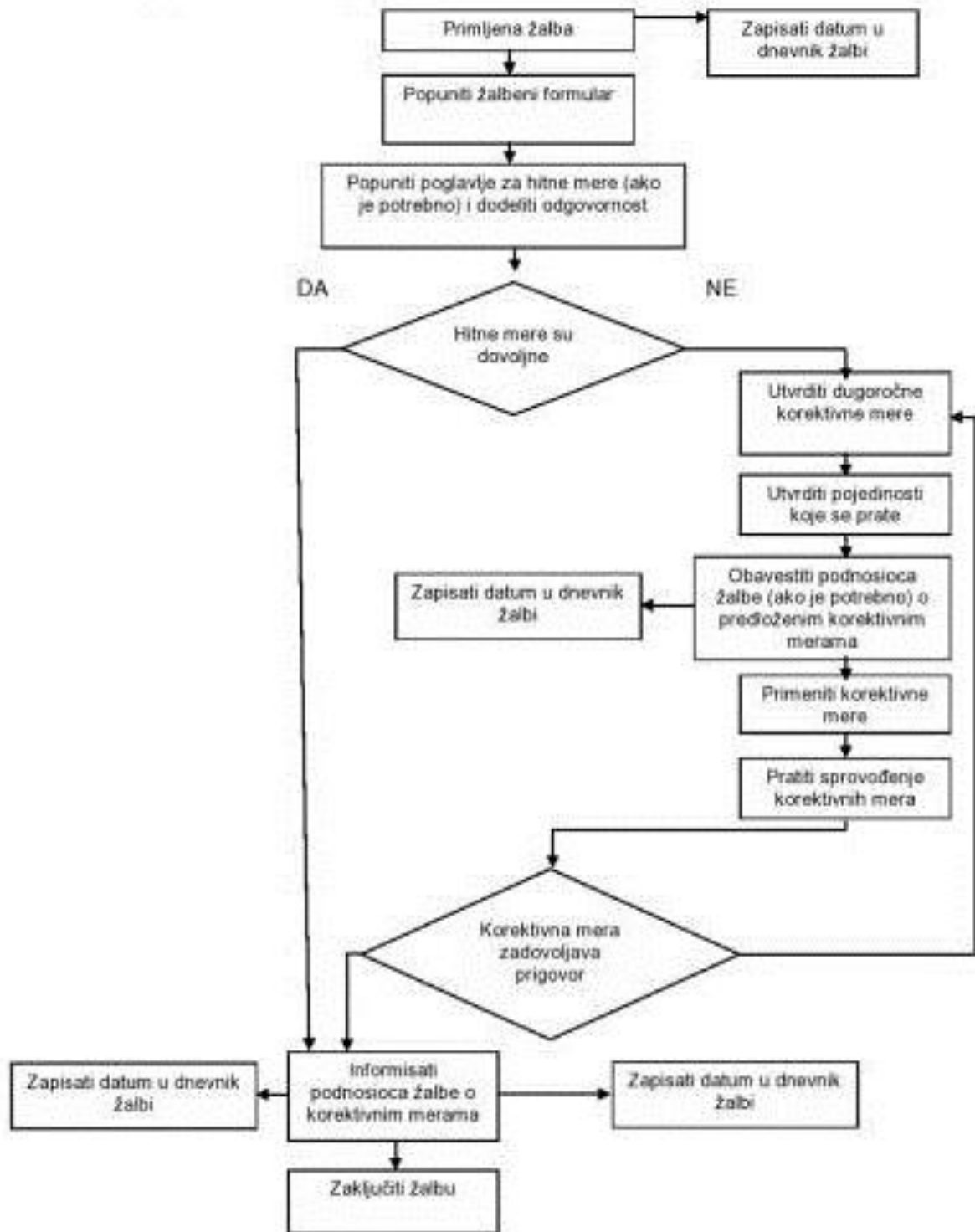
2. Друге заинтересоване стране:

- ❖ Јавност;
- ❖ Друге фирме које послују у Националној Мрежи;
- ❖ Невладине организације.

Како се Пројекат развија, може да се појави више заинтересованих страна. У том смислу, када се једном идентификује, свака заинтересована страна ће се окарактерисати у смислу њених интереса, проблема и захтева и биће укључена у ову листу.

Жалбени механизам и облик

Dijagram toka žalbenog postupka



Жалбе треба решити у року од 15 радних дана.

Деловодни број жалбе:			
Контакт подаци	Име и презиме:		
	адреса:		
	телефон:		
	е - маил:		
Како желите да будете контактирани? Молимо Вас да означите	поштом	телефоном	е - маил
Име и информације о идентитету (из личне карте).			
Детаљи ваше жалбе. Молимо вас да опишете проблеме, коме су се догодили, када, где и колико пута, као релевантне			
Која је ваша препорука за разрешење жалбе?			
Како да предате овај образац надлежном лицу	поштом:		
	лично: молимо донесите овај формулар на адресу:		
	е - маил: Пошаљите своју жалбу, предложено решење и контакт податке на е - маил:		
потпис		датум	

ИЗВЕШТАЈ О ЈАВНИМ КОНСУЛТАЦИЈАМА, ВРБАС, 30.01.2018.

У складу са оперативном политиком 4.01 Светске Банке, ЈП „Путеви Србије“ је израдило документ – План управљања животном средином за радове на ургентном одржавању и рехабилитацији државног пута IB. 15 Кула (Бачка Топола) – Врбас (Савино Село), дужине 10.156 km.

Представљање Плана управљања животном средином је почело 17. јануара 2018., позив заинтересованим странама је објављен у дневном листу Политика, којим је позвана заинтересована јавност, власти и институције да провере предложене санације и утицај на животну средину са наведених мера ублажавања и праћења. Пре оглашавања у новинама, сва документа су достављена Општини Врбас и јавно доступна на лицу места, и такође постављена на електронској презентацији ЈП „Путеви Србије“.

Представници локалне самоуправе су обавестили јавност путем локалних медија о времену и месту јавних консултација. Објављивање нацрта Плана управљања животном средином је завршено 30. јануара 2018. када су одржане јавне консултације у Општини Врбас.



Сл. 1: Јавне консултације у Врбасу, 30. јануара 2018.



Сл. 2: Јавне консултације у Врбасу, 30. јануара 2018.



Сл. 3: Јавне консултације у Врбасу, 30. јануара 2018.



Сл. 4: Јавне консултације у Врбасу, 30. јануара 2018.

Јавним консултацијама је присуствовало 7 учесника, од чега је 6 лица било из Општинске Управе Врбас, а једно лице из Србобрана. Били су присутни представници локалне управе за заштиту животне средине, и представници задужени за саобраћај у Врбасу.

Јавним консултацијама су присуствовали и представници Panpro Team, Мирослав Чупић и Ана Кнежевић, одговорни пројектанти за трасу.

Јавне консултације су почеле, као што је било и планирано, у 10:00. Представник Panpro Team, специјалиста за екологију Марина Комад, дипл. грађ. инж., је представила детаљно План управљања заштитом животне средине учесницима. Током јавне расправе, није било притужби у вези са планом управљања животном средином.

У последњих 10 минута презентације, представник општинске управе Врбас задужен за саобраћај није имао питања на тему ЕМП документа, али је постављао питања која се тичу предметног пројекта побољшања, а која су дискутована са пројектантима трасе. Том приликом захтевано је додатно објашњење у вези терминологије бицикличких стаза и бицикличких трака, као и у вези решења одводњавања и датума јавне презентације прелиминарног решења пројекта предметне деонице. Наведена питања ће бити размотрена током даље разраде пројектног решења трасе и одводњавања, а о термину јавне презентације прелиминарног пројектног решења биће обавештени заинтересовани у општинама кроз које пролази предметна деоница пута, када ће бити детаљније предочена сва пројектна решења.

Јавна расправа је завршена у 11:30 по локалном времену..

Прилог 5 УСЛОВИ НАДЛЕЖНИХ ИНСТИТУЦИЈА



Број: 03-661/2
Датум: 4.04.2017.



ЈП ПУТЕВИ СРБИЈЕ

Булевар краља Александра 282
Поштански фах 17
11059 БЕОГРАД

Покрајински завод за заштиту природе на основу чланова 9., 57. и 102. Закона о заштити природе („Службени гласник РС“, бр. 36/09, 88/10 и 91/10) и члана 192. Закона о општем управном поступку („Службени гласник РС“, 33/97 и 31/01) решавајући по захтеву ЈП „Путеви Србије“ у предмету за добијање услова заштите природе за израду техничке документације пројекта Појачаног одржавања пута деонице државног пута 1Б реда бр. 15 (стара ознака М-3), деоница Кула (Бачка Топола) – Врбас (Савино село), доноси следеће

РЕШЕЊЕ

I Израда техничке документације пројекта Појачаног одржавања пута 1Б реда бр. 15 (стара ознака М-3), деоница Кула (Бачка Топола) – Врбас (Савино село) може се извршити поштујући следеће услове заштите природе:

1. За обнављање коловозног застора, користити материјал који са аспекта заштите треба да обезбеди следеће захтеве: смањење нивоа буке и вибрација, омогућавање ефикасног дренажа воде са површине коловоза, и сл.;
2. Обезбедити функционалност локалних еколошких коридора, чишћењем зацељених делова или пропуста за воду;
3. На обалама водотока, где је путни правац са мостом који служи и као прелаз за ситне животиње, потребно је сачувати ниску жбунасту вегетацију која усмерава кретање животиња према прелазу;
4. Вегетација испред прелаза треба да буде физички повезана са природном вегетацијом околине и отвореног типа (травнатог или нискожбунастог) у централном делу простора, са обе стране моста или пролуста;
5. Обавити равнање терена после завршетка радова ради смањења могућности ширења корова;
6. За одлагање чврстог отпада користити контејнере који обезбеђују изолацију отпадних материја од околног простора. Контејнери се морају редовно празнити од стране одговарајуће комуналне службе;
7. Мазиво и гориво потребно за снабдевање механизације неопходно је транспортовати, депоновати (чувати) и њима руковати поштујући при том мере заштите прописане законском регулативом која се односи на опасне материје;
8. У случају акцидентног изливања загађујућих материја на простору станишта заштићених и строго заштићених дивљих врста биљака, животиња и гљива или у зони утицаја, загађени слој земљишта мора се хитно отклонити и исти ставити у амбалажу која се може празнити само на, за ту сврху, предвиђеној депонији, изван природних станишта. На место акцидента нанети нови, незагађени слој земљишта. Услове за ревитализацију терестичних и акватичних станишта тражити од овог Завода.

- II Подносилац захтева је дужан да радове и активности изведе у свему у складу са условима из тачке I овог решења.
- III Уколико подносилац захтева у року од две године од дана достављања акта не отпочне радове и активности за које је акт о условима заштите природе издат, дужан је да прибави нови акт. Такође, уколико дође до измена захтевом наведених активности, или промене локације/подручја, носилац активности дужан је да поднесе Покрајинском заводу за заштиту природе нов захтев за издавање акта о условима заштите природе;
- IV Ово решење не ослобађа обавезе подносиоца захтева да прибави и друге услове, дозволе и сагласности предвиђене позитивним прописима;
- V Обрађивач је обавезан да поштује и све друге одредбе заштите животне средине утврђене Законом о заштити природе, другим прописима као и важећим плановима вишег реда.

ОБРАЗЛОЖЕЊЕ

ЈП „Путеви Србије“ из Београда, Булевар краља Александра 282 обратило се Покрајинском заводу за заштиту природе са захтевом бр. 953-5787 од 21.03. 2017. за израду техничке документације пројекта Појачаног одржавања пута IB реда бр. 15 (стара ознака М-3), деоница Кула (Бачка Топола) – Врбас (Савино село). Према Информационој бази Покрајинског завода за заштиту природе у еколошкој мрежи, предметна траса пута пресеца регионални еколошки коридор Велики канал.

Чланом 38. Закона о заштити природе предвиђено је да је успостављањем еколошке мреже омогућено очување станишта дивље флоре и фауне. На основу прилога 3. Уредбе о еколошкој мрежи, на еколошким коридорима који се налазе унутар еколошке мреже, забрањено је, између осталог, промена морфолошких и хидролошких особина подручја од којих зависи функционалност коридора. Према члану 14. наведене Уредбе станишта еколошки значајна подручја су потенцијална НАТУРА 2000 станишта у складу са Директивама ЕУ (Директиве Савета Европе 79/409/ЕЕС о очувању дивљих птица и Директиве Савета Европе 92/43/ЕЕС о очувању природних станишта дивље флоре и фауне)

Чланом 15. **Закона о заштити природе** (у даљем тексту Закон), заштита врста се „остварује спровођењем мера и активности на очувању самих врста, њихових популација и станишта, екосистема и коридора који их повезују“, а у складу са чланом 16., заштита станишта врши се „спровођењем мера и активности на заштити и очувању природе, одрживом коришћењу природних ресурса и заштићених природних добара, планирањем и уређењем простора.“ На основу чланова 71. и 72., повољно стање дивљих врста обезбеђује се заштитом њихових станишта и заштитним мерама за поједине врсте... а очување дивљих врста и њихових станишта саставни је део мера и услова заштите природе из члана 9. закона...“. Члан 74. **Закона** забрањује угрожавања или уништавања станишта строго заштићених врста, њихово узнемиравање, нарочито у време размножавања, подизања младих, миграције и хибернације, као и пресецање миграторних путева.

Чланом 5., став 7 **Закона** изражено је начело непосредне примене међународних закона којим „државни органи и органи аутономне покрајине и органи јединице локалне самоуправе, организације и институције, као и друга правна лица, предузетници и физичка лица, при вршењу својих послова и задатака непосредно примењују општеприхваћена правила међународног права и потврђене међународне уговоре као саставни део правног система.“

У складу са **Конвенцијом о биолошкој разноврсности** (“Сл. лист СРЈ - Међународни уговори”, бр. 11/2001), дужни смо да спречавамо уношење и контролишемо или

искорењујемо „оне стране врсте које угрожавају природне екосистеме, станишта или (аутохтоне) врсте“. На нашим подручјима сматрају се инвазивним следеће биљне врсте: циганско перје (*Asclepias syriaca*), јасенолисни јавор (*Acer negundo*), кисело дрво (*Ailanthus glandulosa*), багремац (*Amorpha fruticosa*), западни копривић (*Celtis occidentalis*), дафина (*Eleagnus angustifolia*), пенсилвански длакави јасен (*Fraxinus pennsylvanica*), трновац (*Gledichia triachantos*), жива ограда (*Lycium halimifolium*), петолисни бршљан (*Parthenocissus inserta*), касна сремза (*Prunus serotina*), јапанска фалоба (*Reynouria syn. Fallopia japonica*), багрем (*Robinia pseudoacacia*), сибирски брест (*Ulmus pumila*).

Увидом у достављену документацију и документацију овог Завода донето је решење као у диспозитиву.

Прилог: Карта предметне деонице пута са приказом регионалног еколошког коридора

Такса на захтев и такса за решење, по Тар.бр.1 и Тар. бр.9, су наплаћене у складу са Законом о републичким административним таксама ("Сл. гласник РС", бр. 43/2003, 51/2003 - испр., 61/2005, 101/2005 - др. закон, 5/2009, 54/2009, 50/2011, 70/2011 - усклађени дин. изн., 55/2012 - усклађени дин. изн., 93/2012 и 47/2013 - ускл. дин. изн.)

Поука о правном леку:

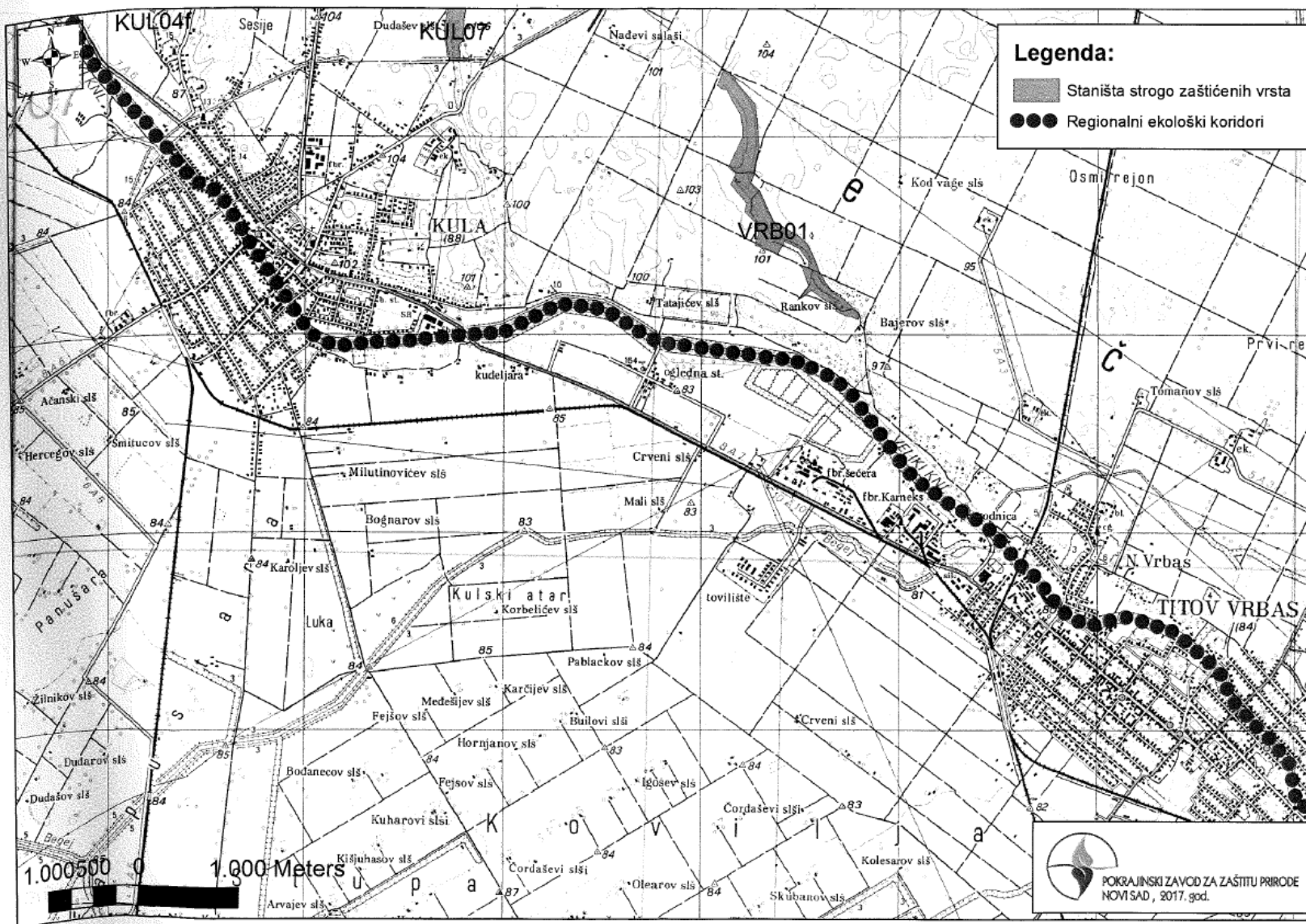
Против овог Решења може се поднети жалба Покрајинском секретаријату за урбанизам, градитељство и заштиту животне средине, а преко Покрајинског завода за заштиту природе, у року од 15 дана од дана достављања овог Решења уз доказ о уплати Републичке административне таксе у износу од 440,00 динара на текући рачун бр. 840-742221843-57, позив на број 59013 по моделу 97.

Решено у Покрајинском заводу за заштиту природе, под бројем 03-661/2, дана 4.04.2017. године.



Доставити:


1. Наслову
2. Архиви
3. Документацији

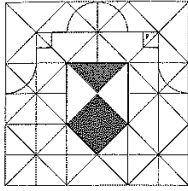


Legenda:

- Staništa strogo zaštićenih vrsta
- Regionalni ekološki koridori

1:50 000
 0 1.000 Meters

 POKRAJINSKI ZAVOD ZA ZAŠTITU PRIRODE
 NOVI SAD, 2017. god.



Република Србија
Аутономна покрајина Војводина
**Покрајински завод за
заштиту споменика културе,
Петроварадин**
Установа културе од
националног значаја
Штросмајерова 22, 21131 Петроварадин
Т: 021 431211 факс: 021 64 31 198
office@pzzzsk.rs, www.pzzzsk.rs

Republic of Serbia
Autonomous Province of Vojvodina
**The Provincial Institute for the
Protection of Cultural Monuments,
Petrovaradin**
Cultural Institution of
National Significance
Štrosmajerova 22, 21131 Petrovaradin
T: +381 21 431211 Fax: +381 21 64 31 198
office@pzzzsk.rs, www.pzzzsk.rs

Број/ Number: 02-123/2-2017

Датум/ Date: 06.04.2017.

Јавно предузеће "Путеви Србије"
Сектор за инвестиције
Булевар краља Александра 282
11050 Београд

Јавно предузеће "Путеви Србије"
02-123-5787/07-1
20-04-2017
Датум: 20-04-2017
Сектор за инвестиције, Булевар краља Александра Ср. 282

Предмет: Услови за израду техничке документације пројекта Појачаног одржавања деонице пута ИБ реда бр. 15, деоница Кула - Врбас

Захтевом упућеним Покрајинском заводу за заштиту споменика културе, заведеним под бр. 02-123/1-2017 од 21.03.2017. год. обратили сте се за издавање услова за израду техничке документације пројекта Појачаног одржавања деонице државног пута ИБ реда бр. 15 (стара ознака: магистрални пут М-3), деоница Кула (Бачка Топола) – Врбас (Савино село).

Покрајински завод за заштиту споменика културе Петроварадин,

овим актом утврђује следеће

Услове:

- Уколико се буду изводили земљани радови и ископи на простору регистрованих археолошких локалитета (приказаних на карти у прилогу), неопходно је пре ових радова спровести претходна заштитна археолошка ископавања или спроводити археолошку контролу радова. Заштитна археолошка ископавања и контролу радова обавља Покрајински завод за заштиту споменика културе, према Програму мера заштите, који ће сачинити након добијања Пројекта на увид.

- У случају да се приликом радова на траси пута открију до тада нерегистровани непокретни и покретни археолошки налази, инвеститор је у обавези да заустави радове и предузме мере заштите према посебним условима које ће издати надлежни завод за заштиту споменика културе и омогући стручној служби да обави археолошка истраживања и документовање на површини са откривеним непокретним и покретним културним добрима;

- Инвеститор је дужан да обезбеди средства за археолошки надзор, истраживање, заштиту, чување, публикавање и излагање добара која уживају претходну заштиту у случају вршења земљаних, грађевинских и осталих радова на површинама где се налазе археолошки локалитети и добра под претходном заштитом.

ПИБ102126979,

жиро рачун: 840-115668-93, 840-115664-08
матични број: 8054860; шифра делатности.: 9103

TIN102126979,

transfer account: 840-115668-93, 840-115664-08
registration No.: 8054860; business activity code: 9103

Образложење:

Покрајински завод за заштиту споменика културе добио је од Јавног предузећа "Путеви Србије" из Београда, Булевар краља Александра 282, захтев за издавање Улова за израду техничке документације пројекта Појачаног одржавања деонице државног пута IB реда бр. 15 (стара ознака: магистрални пут М-3), деоница Кула (Бачка Топола) – Врбас (Савино село).

Стручна служба Покрајинског завода је, на основу поднетог Захтева, извршила увид у евиденцију Покрајинског завода о археолошким локалитетима на територији Војводине и обавила теренску проспекцију. На предметној траси пута и у непосредној близини постоји више археолошких локалитета (приказаних на карти у прилогу). С обзиром на наведено, могуће је да приликом евентуалних земљаних радова дође до оштећења археолошких налазишта, па је у том случају неопходно спроводити заштитне археолошке радове.

Овај акт важи годину дана од дана издавања.

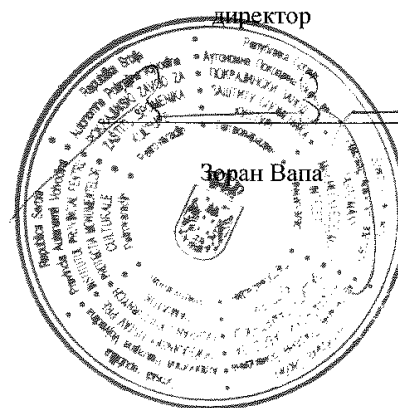
Обрађивач:

Ивана Пашић, археолог

С поштовањем,

Доставити:

1. Наслову
2. Документацији
3. Архиви





Arheološki lokaliteti

3. III. 13. 4. 2017. 9:46:39. PZZZSK.IG

Прилог 6 ФИНАЛНО ОДОБРЕЊЕ ЗА ЖИВОТНУ СРЕДИНУ



Република Србија
Аутономна покрајина Војводина

**Покрајински секретаријат за
урбанизам и заштиту животне средине**

Булевар Михајла Пупина 16, 21000 Нови Сад
Т: +381 21 487 4719 Ф: +381 21 456 238

ekourb@vojvodina.gov.rs / www.ekourb.vojvodina.gov.rs

БРОЈ:140-501-640/2017-05

ДАТУМ: 14. 06. 2017. година

"PROJECT BIRO UTIBER" DOO
Број Do267/17-401
20.6. 2017 год.
NOVI SAD

ПРОЈЕКТ БИРО УТИБЕР д.о.о.
Војводе Мишића бр. 2
НОВИ САД

Предмет: Захтев за давање мишљења у вези подношења захтева за одлучивање о потреби процене утицаја на животну средину

Покрајинском секретаријату за урбанизам и заштиту животне средине достављен је захтев за давање мишљења да ли је за пројекат појачаног одржавања државног пута 1Б реда бр. 15 Кула (Бачак Топола) – Врбас (Савино Село), дужине 10,156km, неопходна процедура процене утицаја на животну средину, односно подношење захтева за одлучивање о потреби процене утицаја предметног пројекта на животну средину. На основу достављеног захтева може се закључити да предметни пројекат подразумева грађевинско – путарске радове у оквиру трасе постојећег пута.

У вези са достављеним захтевом обавештавамо вас да се процена утицаја врши, на основу члана 4. Закона о процени утицаја на животну средину („Службени гласник РС”, број 135/2004 и 36/2009), за пројекте који су наведени у Уредби о утврђивању Листе пројеката за које је обавезна процена утицаја и Листе пројеката за које се може захтевати процена утицаја на животну средину („Службени гласник РС”, број 114/2008). У Листи I, која садржи пројекте за које је обавезна студија о процени утицаја на животну средину, под тачком 7. подтачка 2) наводи се изградња магистралних аутопутева и путева са четири или више трака, или реконструкција и/или проширење постојећег пута са две траке или мање, са циљем добијања пута са четири или више трака, у случају да такав нови пут или реконструисана и/или проширена деоница имају непрекидну дужину од преко 10km или више, укључујући припадајуће објекте, осим пратећих садржаја магистралног пута, док се у Листи II, која садржи пројекте за које се може захтевати процена утицаја на животну средину, под тачком 12. Подтачка 5) наводе регионални путеви укључујући припадајуће објекте, осим пратећих садржаја пута – сви објекти.

Како ЈП „Путеви Србије“ планира извођење грађевинско – путарских радова у оквиру трасе постојећег пута, односно појачано одржавање државног пута 1Б реда бр. 15 Кула (Бача к Топола) – Врбас (Савино Село), дужине 10,156km, према критеријумима наведеним у Уредби, не постоји обавеза вршења процене утицаја на животну средину.

ВРШИЛАЦ ДУЖНОСТИ ПОМОЋНИКА
ПОКРАЈИНСКОГ СЕКРЕТАРА



Немања Ерџег



Доставити:
1. Наслову
2. Архиви