



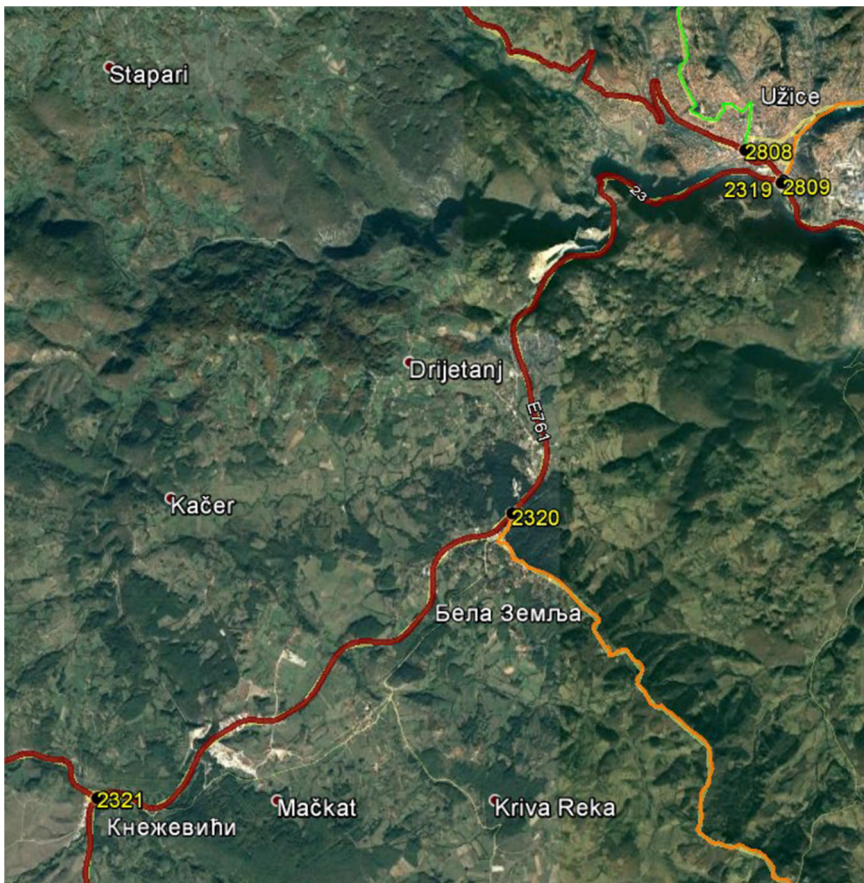
ЈАВНО ПРЕДУЗЕЋЕ
ПУТЕВИ СРБИЈЕ

ПЛАН УПРАВЉАЊА ЖИВОТНОМ СРЕДИНОМ - ВЕРЗИЈА КОНАЧНА -

БР. УГОВОРА: RRSP/CS3 – IB2328VZU /2015-13

ИЗРАДА ГЛАВНОГ ПРОЈЕКТА ПОЈАЧАНОГ ОДРЖАВАЊА ДРЖАВНОГ ПУТА IB 23/28, ДЕОНИЦА: КНЕЖЕВИЋИ – БЕЛА ЗЕМЉА - УЖИЦЕ, L = 15.234km

ЖИВОТНА СРЕДИНА КАТЕГОРИЈА Б



Мај 2017.



Информације о документу

Опште информације

Аутор	Марина Комад, дипл.инж.грађ. – Одговорно лице
Назив пројекта	Израда главног пројекта појачаног одржавања државног пута IB 23/28, деоница: Кнежевићи – Бела Земља - Ужице
Назив документа	План управљања животном средином
Датум	Мај 2017.

Адресира се на

Шаље се:		
Име:	Организација	Послато дана:
Гордана Суботички Ђорђевић, дипл.инж.грађ.	ЈП "Путеви Србије"	15.05.2017.
Копија се шаље:		
Име:	Организација	Послато дана:
Жарко Белић, дипл.инж.грађ.	ЈП "Путеви Србије"	15.05.2017.
Игор Радовић, дипл.инж.грађ.	ЈП "Путеви Србије"	15.05.2017.
Гордана Јелкић, дипл.инж.грађ.	"Путинвест" д.о.о.	15.05.2017.

Историја исправки

Верзија	Датум	Аутор	Одобрено и потписано од стране:
Нацрт 1	15.11.2016.	Марина Комад, дипл.инж.грађ.	Марина Комад, дипл.инж.грађ.
Нацрт 2	15.02.2017.	Марина Комад, дипл.инж.грађ.	Марина Комад, дипл.инж.грађ.
Нацрт 2	21.03.2017.	Марина Комад, дипл.инж.грађ.	Марина Комад, дипл.инж.грађ.
ПРЕ ФИНАЛНА	10.04.2017.	Марина Комад, дипл.инж.грађ.	Марина Комад, дипл.инж.грађ.
ФИНАЛНА	15.05.2017.	Марина Комад, дипл.инж.грађ.	Марина Комад, дипл.инж.грађ.

САДРЖАЈ

УВОД	5
РЕЗИМЕ	5
1. ОПИС ПРОЈЕКТА	13
2. ПОЛИТИКА, ПРАВНИ И АДМИНИСТРАТИВНИ ОКВИР	19
3. ОЦЕНА ОСНОВНИХ УСЛОВА НА ТРАСИ ТОКОМ ИСТРАЖИВАЊА.....	20
4. РЕЗИМЕ УТИЦАЈА НА ЖИВОТНУ СРЕДИНУ	26
5. ПЛАН УПРАВЉАЊА ЖИВОТНОМ СРЕДИНОМ	28
А. План за ублажавање утицаја.....	28
Б. План праћења утицаја.....	33
Ц. Институционална примена и договори о извештавању.....	33
6. УКЉУЧИВАЊЕ ЗАИНТЕРЕСОВАНИХ СТРАНА - ОБЈАВЉИВАЊЕ ИНФОРМАЦИЈА, КОНСУЛТАЦИЈЕ И УЧЕШЋЕ.....	36
7. РЕФЕРЕНЦЕ	37
ПРИЛОЗИ.....	38
Прилог 1 ПЛАН УБЛАЖАВАЊА	39
Прилог 2 ПЛАН ПРАЋЕЊА УТИЦАЈА.....	49
Прилог 3 ЗАКОНОДАВСТВО	66
Прилог 4 УКЉУЧИВАЊЕ ЗАИНТЕРЕСОВАНИХ СТРАНА.....	68
Прилог 5 УСЛОВИ НАДЛЕЖНИХ ИНСТИТУЦИЈА.....	75
Прилог 6 ФИНАЛНО ОДОБРЕЊЕ ЗА ЖИВОТНУ СРЕДИНУ	82

СКРАЋЕНИЦЕ

CEP	Contractor's Environmental Plan	Извођачев План заштите животне средине
EBRD	European Bank for Reconstruction and Development	Европска банка за обнову и развој
EIA	Environmental Impact Assessment	Процена утицаја на животну средину
EIB	European Investment Bank	Европска инвестициона банка
EMP	Environmental Management Plan	План управљања животном средином
IFIs	International Financing Institutions	Међународне финансијске институције
INP	Institute for Nature Protection of the Republic of Serbia	Завод за заштиту природе Републике Србије
IPCM	Institute for Protection of Cultural Monuments of the Republic of Serbia	Завод за заштиту споменика културе републике Србије
MoAEP	Ministry of Agriculture and Environmental Protection	Министарство пољопривреде и заштите животне средине
MoCTI	Ministry of Construction, Transport and Infrastructure	Министарство грађевинарства, саобраћаја и инфраструктуре
PERS	Public Enterprise "Roads of Serbia"	Јавно Предузеће „Путеви Србије“
PSC	Project Supervision Consultant	Консултант надзора на Пројекту
RE	Resident Engineer	Стално запослени инжењер
RRSP	Road Rehabilitation and Safety Project	Пројекат рехабилитације пута и унапређења безбедности саобраћаја
SLMP	Safety Labour Management Plan	План управљања безбедношћу на раду
WB	The World Bank Group	Светска банка
WMP	Waste Management Plan	План управљања отпадом

УВОД

Република Србија, аплицирала је за финансирање трошкова Пројекта рехабилитације пута. Међународне финансијске институције су: Светска банка, Европска инвестициона банка и Европска банка за обнову и развој.

Република Србија, намерава да уложи део добијених средстава, на пројекат појачаног одржавања на државном путу IB реда бр. 23/28 деоница: Кнежевићи – Бела Земља - Ужице од km 145+140,00 до km 160+374,00.

Овај План управљања животном средином је израђен за предметну деоницу пута Кнежевићи – Бела Земља - Ужице, да обезбеди имплементирање добре праксе заштите животне средине и усклађеност документације са захтевима Међународних финансијских институција које ће финансирати пројекте рехабилитације путева и безбедности у Србији.

Предметна деоница пута (Ужице - Сушица) припада Златиборском управном округу лоцираном у западном делу Републике Србије и то граду Ужице и општини Чајетина. Деоница почиње 420m пре чвора 2319 (чвор Ужице) у смеру супротно од раста стационаже, ка Пожеги, обухвата чвор 2320 Бела Земља, и завршава се 150m након чвора 2321 Сушица (Кнежевићи) обухватајући и комплетну денивелисану раскрсницу у чвору Сушица. Пројекат је класификован као Заштита животне средине Б, на пример пројекат за који се захтева ЕМР према IFIs политици безбедности.

Сврха Плана управљања животном средином је да прикаже потенцијалне негативне еколошке утицаје и проблеме управљања у току извођења грађевинских радова као и неопходне мере ублажавања.

Предлагач пројекта је Влада републике Србије, преко надлежног министарства, а реализује га ЈП „Путеви Србије“.

Пројекат је у изради у складу са српским законодавством, процедурама и правиницима, међународним конвенцијама и смерницама заштите које су издале Међународне финансијске институције. План управљања животном средином, урађен је кроз теоријске студије, истраживања на терену, консултације са представницима власти на регионалном и локалном нивоу.

РЕЗИМЕ

Опис пројекта

Предметна деоница пута (Ужице - Сушица) припада Златиборском управном округу лоцираном у западном делу Републике Србије и то граду Ужице и општини Чајетина.

Почетак деонице је на улазу у град Ужице km 145+140,00 (сл. 1), крај деонице је након проласка денивелисаног укрштаја предметног државног пута IB реда бр. 23/28 и државног пута IB реда бр. 28, петља Сушица, тј. након завршетка уливне траке

рампе петље на главни правац km 160+374,00, (сл. 2). Комплетна денивелисана раскрсница Сушица је обухвћена пројектом.



Слика 1. Почетак деонице- улаз у град Ужице



Слика 2. Крај деонице, завршетак уливне траке рампе петље Сушица

Политика, правни и административни оквир

Министарство пољопривреде и заштите животне средине, бивше Министарство енергетике, развоја и заштите животне средине је кључна институција у Републици Србији, одговорна за формулисање и спровођење политике заштите животне средине.

Правна регулатива из области заштите животне средине, које је тренутно на снази у Републици Србији, сажето је представљена у Прилогу 3.

У Републици Србији, процедура Процене утицаја на животну средину регулисана је Законом о процени утицаја на животну средину, који је у потпуности у складу са Европском Директивом 85/337/ ЕЕС. Стога, процена утицаја на животну средину није

потребна за пројекте путне рехабилитације, осим у случају када се деоница налази у близини или пролази кроз заштићено природно, односно културно подручје.

ЈП „Путеви Србије“ поднело је захтев Заводу за заштиту природе Србије, у циљу добијања услова под којима предложени пројекат треба да буде реализован. Поступајући по захтеву ЈП „Путеви Србије“ из Београда, Завод за заштиту природе Србије је донео решење о условима заштите природе бр. 020-1262/3 од 12.07.2016. год.

ЈП „Путеви Србије“ поднело је захтев Републичком заводу за заштиту споменика културе, у циљу добијања услова под којима предложени пројекат треба да буде реализован. Поступајући по захтеву ЈП „Путеви Србије“ из Београда, Републички завод за заштиту споменика културе је проследио захтев у Краљево, и Завод за заштиту споменика културе Краљево је донео решење о условима заштите споменика културе бр. 943/3 од 12.08.2016.год.

Захтев за мишљење о неопходности израде процене утицаја на животну средину, су достављени Министарству пољопривреде и заштите животне средине заједно са другом релевантном техничком документацијом, која обавезно укључује и услове Завода за заштиту природе и Завода за заштиту споменика културе.

Коначно одобрење за животну средину добијено је од Министарства пољопривреде и заштите животне средине (бр. 011-00-1180/2016-16 од 05.09.2016.) а које гласи да носилац пројекта (ЈППС) није обавезан да спроведе процедуру за Студију о процени утицаја на животну средину за овај пројекат (погледати прилог број 6).

Након пријема наведене документације (услова Завода за заштиту природе, Завода за заштиту споменика културе и Мишљења Министарства пољопривреде и заштите животне средине), као и на основу услова одређених у Плану управљања животном средином, ЈП „Путеви Србије“ ће обезбедити пуну примену мера еколошке заштите, прописаних пројектом и тиме умањити утицај на околно становништво и природно окружење.

На основу решења које је издао Завод за заштиту природе Србије, предметна деоница се не налази унутар заштићеног подручја за које је спроведен или покренут поступак заштите, али је у обухвату простора еколошке мреже, еколошки значајног подручја – Клисуре Ђетиње. Због близине реке Ђетиње, захтевано је да се пројектним решењем обезбеди очување ваздуха, земљишта, подземних и површинских вода, као и да се приликом извођења радова користи постојећа путна мрежа.

У условима Републичког завода за заштиту споменика културе наведено је да на коридору предметне деонице пута нема непокретних културних добара од изузетног значаја. Условима Завода за заштиту споменика Краљево се захтева да се не напушта коридор предметне путне деонице, и да се пошаље обавештење Заводу 7 дана пре почетка радова. Такође да, уколико се у случају ископа наиђе на архелашке остатке, неопходно је обуставити радове и обавестити Завод. Археолог може, након увида у стање на терену, да пропише додатне услове у складу са ситуацијом на терену. Међународне финансијске институције, захтевају да пројекат буде у складу са законима Републике Србије али и са стандардима Европске Уније.

Кредитори захтевају да се примени:

- Оперативна политика Светске Банке за процену утицаја на животну средину (ОП 4.01)
- Социјална политика и политика животне средине, Европска банка за обнову и развој (2008)
- Животна средина, социјални принципи и стандарди, Европска инвестициона банка (2008)

Европска Банка за Обнову и Развој, Европска Инвестициона Банка и Светска Банка захтевају да пројекат буде у складу са законима Републике Србије и стандардима Европске Уније. Светска Банкарска Група захтева да пројекат буде у складу са српским законодавством и оперативном политиком Светске Банке.

Основни услови процењени током анализирања трасе

Деоница пута која је предмет појачаног одржавања (рехабилитације и доградње пута), налази се у западном делу Републике Србије, Златиборски управни округ и делом припада подручју града Ужице (КО Ужице, КО Дријетањ, КО Љубање и КО Качер), а делом општини Чајетина (КО Мачкат и КО Бранешци). Након излаза из Ужица све до краја деонице код петље Сушица, траса пролази кроз једино веће место Бела Земља.

Деоница предметног пута је паралелна са реком Ђетињом у дужини од око 5.5 km и укршта се са њом на једном месту (Ложионички мост) у Ужицу. Осим тога, траса се укршта са токовима река Криваје, Грабовице, Сушице и неколико безимених потока. Корито реке Ђетиње је, углавном, у низводном делу регулисано. Узводно од Ужица квалитет воде је на прелазу I у II класу. Класа I - воде које се у природном стању или после дезинфекције могу употребљавати или искоришћавати за снабдевање насеља водом за пиће, у прехранбеној индустрији и за гајење племенитих врста риба (салмонида). Класа II - воде које су подесне за купање, рекреацију и спортове на води, за гајење мање племенитих врста риба (ципринида), као и воде које се уз нормалне методе обраде (коагулација, филтрација и дезинфекција) могу употребљавати за снабдевање насеља водом за пиће и у прехранбеној индустрији. Од Ужица до Пожеге ток је изложен интензивном загађењу и квалитет воде је у III, односно IV класи. Класа III - воде које се могу употребљавати или искоришћавати за наводњавање и у индустрији, осим прехранбене индустрије. Класа IV - воде које се могу употребљавати или искоришћавати само после посебне обраде. Уочава се деградација речног екосистема кроз град Ужице и низводно од њега.

На стационачи km 148+760,00, око 3 km од Ужица налази се каменолом „Сурдук“. Камен из каменолома користи углавном грађевинско предузеће А.Д. „Путеви“ Ужице и један мањи број мањих приватних предузећа. Камиони који користе предметни пут често су натоварени преко дозвољене границе и имају негативан утицај на стање коловозне конструкције пута. Поред наведеног треба напоменути да прашина из каменолома смањује видљивост на предметној деоници и тиме негативно утиче на безбедност саобраћаја (сл. 3).



Слика 3. Деоница у зони каменолома, прашина из каменолома

До каменолома води приступни пут који је под неповољним углом прикључен на предметну деоницу и услед неуређених кретања возила представља опасно место. Поред неповољног угла укрштаја, смањењу безбедности саобраћаја доприноси и велики број паркираних возила непосредно уз прикључак чиме је смањена прегледност у зони укрштаја (сл. 4).



Слика 4. Прикључак приступног пута до каменолома на предметну деоницу *km 148+760,00*

Дуж трасе пута поред каменолома у оквиру ког је и асфалтна база нема других великих индустријских објеката који би довели до кумулативног ефекта на животну

средину. Од мањих индустријских објеката могу се издвојити предузеће „Bel plast“ д.о.о. и „Zlatiborac“ д.о.о.

На деоници је идентификован велики број пословних активности, на делу пута како поменутог каменолома Сурдук, тако и зони чвора Бела Земља, у месту Мачкат, као и деоници пута на приближној стационажи km 158+100 (пре моста преко реке Сушица).

Одводњавање атмосферских вода на већем делу трасе је отвореног типа, а поједини елементи система зависе од висинског и ситуационог положаја саобраћајнице (насип, усек, засек). На краћим деоницама постоји изграђен затворени систем одводњавања (деоница у близини Ложионичког моста у Ужицу на Ђетињи као и на деоницама поред бензинске пумпе). Отворени систем одводњавања чине риголи или бетонски ивичњаци уз ивицу коловоза, потпорни зидови уз ивицу коловоза, банке, земљани јаркови и путни пропусти. Атмосферска вода се, на местима где је то могуће, попречним и подужним падовима нивелете пута преко банке одводи низ косину насипа. На деловима трасе у усеку одводњавање се, такође, преко попречних и подужних падова врши риголима који воде атмосферску воду до путних пропуска и даље у околни терен или директно у реципијент.

За деоницу Ужице – Бела земља – Кнежевићи (Сушица) извршено је тродневно бројање саобраћаја и добијено је постојеће саобраћајно оптерећење од 11786 возила/дан.

Траса државног пута IБ реда бр. 23/28 Ужице – Бела земља – Кнежевићи (Сушица) укршта се на стационажи km 145+802 са железником пругом Београд – Бар, укрштај је денивелисани при чему пут галеријом пролази испод пруге. На траси се налази и 6 денивелисаних укрштаја - петљи на следећим стационажама:

- km 145+551 (укрштај са државним путем IБ реда бр. 28 - чвор Ужице),
- km 151+270 (Попова Вода)
- km 153+211 (укрштај са државним путем IА реда бр. 195 - чвор Бела Земља)
- km 153+730 (Бела Земља)
- km 157+460 (Мачкат)
- km 160+224 (укрштај са државним путем IБ реда бр. 28 - чвор Сушица).

Поред наведених денивелисаних укрштаја на траси се налази велики број прикључака са општинским путевима и локалним улицама као и многобројни индивидуални прилази приватним објектима и парцелама.

Аутобуска стајалишта на предметној траси лоцирана су ван коловоза али их треба уредити, како би се омогућило безбедно искључивање/укључивање аутобуса са/на главни правац.

Резиме утицаја на животну средину

Услед извођења грађевинских радова, могу да настану негативни утицаји који су привременог карактера. Они настају на самој локацији грађевинских радова и огледају се кроз прекид саобраћајног тока, смањену безбедност на путу, оштећења која настају на прилазним путевима, стварање прашине, емисију гасова и привремено ометање становништва у суседним насељима (услед аерозагађења и повећаног нивоа буке). Могу да настану и краткотрајни поремећаји у биоценози, као и потенцијално загађење земљишта, ваздуха и воде. Радови у каменолому,

позајмиштима и асфалтним базама обављају се ван грађевинске локације, и ако се са њима не управља правилно, могу да изазову негативне утицаје. Постојећа деоница припада мрежи државних путева и представља значајан путни правац са великим саобраћајним оптерећењем, а након рехабилитације пута у складу са спроведеним саобраћајним анализама и прогнозама не очекује се пораст друмског саобраћаја. Брзина возила се након интервенције неће повећавати.

Радови одржавања пута вршиће се искључиво на јавним површинама, без икаквих мешања са приватном својином. У складу са одредбама Светске банке ОП 4.12 (принудно пресељење), пројекат не захтева никакву експропријацију, расељавање или дугорочно нарушавање људских активности.

Утицај на квалитет воде у Ђетињи очекује се да буде минималан или занемарљив, јер је очекивана количина дренаране воде са коловоза занемарљива.

У току извођења грађевинских радова, отпадне воде могу да угрозе квалитет подземних и површинских вода и могу довести до загађења земљишта. Из тог разлога, планиране су одговарајуће мере за ублажавање негативних утицаја и план праћења. У току експлоатације пута, само акцидентне ситуације, могу да доведу до загађења вода и земљишта, када се примењују одговарајуће процедуре (за деловање у акцидентним ситуацијама), дефинисане од стране Министарства унутрашњих послова и у складу са Законом о водама („Службени Гласник РС“, 30/10,93/12). У будућем периоду, могу да настану негативни кумулативни утицаји (бука и загађење ваздуха), као последица потенцијалне изградње нових објеката у близини пута.

Уколико се правилно примењују мере из Плана за ублажавање утицаја, спречава се појава кумулативних ефеката, или се своди на минимум.

План управљања животном средином

План управљања животном средином, састоји се од: Плана за ублажавање, Плана за праћење и Институционалних аранжмана и процедура извештавања. У временском смислу, ублажавање негативних утицаја на животну средину, односи се на пројектовање, појачано одржавање и експлоатацију пута. План за ублажавање утицаја на животну средину, резимира све предвиђене утицаје, одговарајуће мере ублажавања током пројектовања, појачано одржавања и фазе коришћења, приближну локацију, временски оквир, као и одговорност за спровођење и надзор. План праћења утицаја, наводи параметре који се прате, и начин на који се контролишу, локације, трајање, учесталост, важеће стандарде и критеријуме као и институционалну одговорности за праћење и надзор.

Извођач радова, дужан је да ради у складу са националним законима Републике Србије, стандардима Европске Уније и захтевима зајмодавца. Приликом извођења радова, Извођач је обавезан да се придржава Плана заштите животне средине (који се заснива на Плану управљања животном средином) и који је одобрен од стране ЈП „Путеви Србије“. Све трошкове спровођења мера за ублажавање утицаја на животну средину, Извођач треба да укључи у укупну цену трошкова. Такође, у обавези је да обезбеду стручну особу која је одговорна за спровођење Плана заштите животне средине и Плана управљања животном средином.

Укључивање заинтересованих страна - Објављивљење информација, консултације и учешће јавности

На основу Политике заштитних мера Међународних Финансијских Институција, током припреме Плана управљања животном средином одржаће се јавна презентација заинтересованој јавности. Презентација овог плана јавности у складу са Оперативним смерницама 4.01 Светске банке биће доступне локалним заједницама у просторијама локалних Општина, просторијама ЈП Пuteва Србије (ЈППС) и на електронској презентацији ЈППС.

Учешће заинтересованих страна је значајно у циљу да се разуме природа и интензитет друштвених и утицаја на животну средину, као и предложене мере за њихово ублажавање. Јавне консултације су један од начина да се добије повратна информација од заинтересованих страна и укључивање локалне заједнице ин имплементацију пројекта. Заинтересоване стране могу да користе механизме жалбе који су јавно доступни (Прилог 4).

Резиме јавног увида

План управљања животном средином биће презентован заинтересованој јавности и биће прикупљени коментари, а закључци ће бити презентовани у Извештају са јавне презентације, који ће бити саставни део овог документа.

1. ОПИС ПРОЈЕКТА

Геометријски профил постојећег пута чине две возне траке укупне ширине ~7.0-7.5 m, а на деоници на којој је предвиђена додатна трака за спора возила ширина је ~10.0-10.5 m. Банка је променљиве ширине од 1.0 до 2.0 m са местимичним проширењима на којима су формирана паркиралишта или пешачке стазе. Већи део предметне деонице је у засеку односно усеку, тако да се прибрежна вода одводи риголом ширине 0.9 m до пропуста.

У зони излаза из Ужица постоји дефинисана пешачка стаза, док се у осталим местима пешачки и бициклистички саобраћај одвија по коловозу или поменути проширењима банка.

Новопроектовани геометријски попречни профил чине:

- | | |
|---------------------------|---------------------------|
| - две возне траке ширине | $t_v = 3,25 \text{ m}$ |
| - две ивичне траке ширине | $t_i = 0,35 \text{ m}$ |
| - банке ширине | $b = \min 1,25 \text{ m}$ |
| - риголе | $r = 0,90 \text{ m}$ |
| - берме | $b = \min 0,50 \text{ m}$ |

На деоници са траком за спора возила предвиђена је додатна возна трака ширине мин. 3,0 m.

Укупна пројектована ширина предметног пута је 7,20 m односно 10,2 m, са банкама са једне, односно риголама са друге стране. Новопроектована траса условљена је положајем постојеће трасе, односно границама путног земљишта, као и конфигурацијом терена.

Ширина коловоза на деоници од излаза из Ужица, од почетка траке за спора возила након проласка раскрснице са улицом Златиборска па до раскрснице са улицом Љубице Чакаревић од km 145+950 до km 146+600 је променљива и креће се од 9,0 до 9,5m. Обзиром да је поменута деоница углавном у засеку са потпорним конструкцијама како са леве тако и са десне стране и у складу са хоризонталном геометријом постојеће трасе која углавном одговара параметрима за рачунску брзину $V_r = 60 \text{ km/h}$ на предметној деоници биће усвојен ужи геометријски профил.

Приступљено је пројектовању нове осовине, имајући у виду Пројектни задатак, као и све добијене услове и сагласности од надлежних институција, као и важеће законе, правилнике и стандарде у пројектовању путева. Обзиром да постојећа ширина коловоза као и геометријски елементи углавном одговарају рангу пута, у оквиру пројектног решења највеће измене односиће се на корекцију попречног нагиба коловоза.

На предметној траси у складу са постојећим стањем аутобуска стајалишта су предвиђена ван коловоза. Ширина аутобуских стајалишта је 3,0 m. На деоници у зони излаза из Ужица као и на деоници кроз Белу Земљу пројектована је пешачка стаза.

Опис локације

Разматрана деоница налази се у западном делу Републике Србије, Златиборски управни округ и смештена је на територији града Ужице и општине Чајетина. (сл.5)

Почетак деонице је на улазу у град Ужице км 145+140,00 (сл. 1), крај деонице је након проласка денивелсаног укрштаја предметног државног пута IB реда бр. 23/28 и државног пута IB реда бр. 28, петља Сушица, тј. након завршетка уливне траке рампе петље на главни правац км 160+374,00, обзиром да је комплетна денивеллисана раскрсница обухваћена пројектом (сл. 2)

Деоница предметног пута је паралелна са реком Ђетињом у дужини од око 5.5 km и укршта се са њом на једном месту (Ложионички мост) у Ужицу. Осим тога, траса се укршта са токовима река Криваје, Грабовице Сушице и неколико безимених потока.



Слика 5. Локација деонице Ужице -Сушица (Кнежевићи)

Опис радова на рехабилитацији

Пројектом је на краћим деоницама предвиђена израда проширења коловоза до минималне захтеване ширине 7,2 m односно на делу са траком за спора возила до 10,2 m. Поред проширења предвиђена је израда пешачких стаза и уређење аутобуских стајалишта. Пројекат не захтева пресељење локалног становништва, као ни дуготрајне поремећаје у природном окружењу, насељима и активностима локалног становништва.

За потребе подизања безбедности саобраћаја предвиђено је скраћење траке за спора возила из правца Ужица, како би се отклонио конфликт траке за лево скретање и претицајне траке (сл. 6). Такође, у оквиру предметне документације предвиђено је и уређење бочних прикључака. Поред наведеног у циљу повећања безбедности саобраћаја предвиђено је постављање одговарајуће хоризонталне сигнализације уз проверу да ли су постојећи знакови у складу са важећим стандардима и допуну вертикалне сигнализације.



Слика 6. Локација раскрснице са улицом Љубице Чакаревић - конфликт траке за лево скретање и претицајне траке

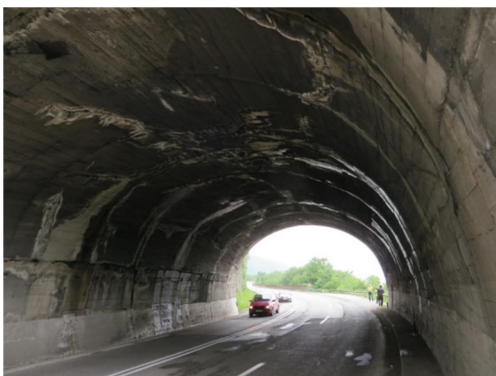
На остатку деонице неопходно је отклонити оштећења на коловозу уз израду ојачања коловозне конструкције и довођење у функционално стање свих елемената за одводњавање, риголе, јаркове, дренаже и др. Поред поменутог предметном документацијом предвиђена је и рехабилитација постојећих објеката, потпорних зидова, пропуста, мостова, тунела као и обнова заштитне пешачке и одбојне ограде (слике 7, 8 и 9). Генерално циљ израде предметне техничке документације је санација свих оштећења уз откалањање узрока који су довели до оштећења чиме се повећава употребна вредност и трајност пута и унапређује безбедност саобраћаја.



Слика 7. Пример оштећења на деоници



Слика 8. Оштећења на објектима



Слика 9. Оштећење облоге тунела

На делу предметне трасе од стациоанже km 145+140 (почетак деонице) до стациоанже km 148+500, одводњавање атмосферске воде са коловоза и одводњавање прибрежних вода, усмерено је ка реци Ђетињи. Одводњавање постојеће трасе саобраћајнице се великим делом врши отвореним системом који чине риголи, банке, отворени канали, уливни шахтови путних пропуста и путни пропусати.

На делу трасе, од стациоанже km145+690 до стациоанже km146+540 постоји општи систем градске канализационе мреже (заједнички систем фекалне и атмосферске канализације цевовода пречника $\phi 1000\text{mm}$ и $\phi 250\text{mm}$ са сливницима и ревизионим шахтовима).

Атмосферска вода са коловоза је риголима одвојена од прибрежне воде, уведена у одговарајући цевовод и преко сепаратора са таложницима доведена до уливних шахтова путних пропуста. Сепаратори су ситуационо постављени на местима које условљава геометрија делова саобраћајнице. Прибрежна вода се на поменутиим деоницама отвореним каналима одводи директно у уливне шахтове путних пропуста, без претходног пречишћавања.

Овакво ситуационо решење положаја сепаратора условљено је неповољним топографским карактеристикама терена са низводне стране пропуста (велике денивелације, потпорни зидови), па се он поставља испред уливног шахта.

Путни пропусати и изливи атмосферске воде са коловоза који гравитирају ка реци Ђетињи налазе се на следећим стациоанжама:

- P1-km 146+615
- P2-km 146+967
- P3-km 147+195
- P4-km 147+270
- P5-km 147+375
- P6-km 147+461
- P7-km 147+527
- P8-km 147+875
- P9-km 148+135
- P10-km 148+361

Пречишћена вода са коловоза и прибрежна вода се кроз путни пропуст испушта са друге стране пута. На таквим местима постоји армирано бетонски потпорни зид или се вода директно одводи низ косину насипа. Предвиђено је да се место изливања путних пропуста обложи каменом у цементном малтеру у дужини од 3-5m.

Пројектно решење одводњавања атмосферских вода од стациоанже km145+690 до стациоанже km146+540 где постоји општи систем градске канализационе мреже (заједнички систем фекалне и атмосферске канализације пречника $\phi 1000\text{mm}$ и $\phi 250\text{mm}$ са сливницима и ревизионим шахтовима) је непромењено у односу на постојеће стање. Односно, атмосферске воде са пројектованог коловоза уливају се у постојеће сливнике и цевоводе. Разлика у количини вода са постојећег и пројектованог коловоза је занемарљива, па је пројектант искористио постојећи систем јавне градске канализационе мреже као рецепијент.

Будући да је постојећи систем у функцији, а капацитет прикупљених вода није повећан, пројектант сматра да је легитимно решење његово коришћење у сврху

одводњавања воде са коловоза, уз мање корекције, евентуалну реконструкцију или замену оштећених делова система.

Наглашавамо да, у складу са Законом о јавним путевима, предметна поддеоница спада у делове јавног пута у насељу, за које је одржавање коловоза и саобраћајне сигнализације у надлежности ЈППС, а за све остале пратеће системе одржавање је у надлежности локалне самоуправе.

Такође наглашавамо да пречишћавање отпадних вода из општег система јавне градске канализације мора бити усклађено са Уредбом о граничним вредностима емисије загађујућих материја у воде и роковима за њихово достизање („Сл. Гласник РС“, бр. 67/2011, 48/2012 и 1/2016) чл.19.

То значи да целокупан систем јавне канализације мора бити третиран према поменутој уредби и граничне вредности емисије загађујућих материја комплетног система отпадних вода на уливу у реципијент морају задовољавати граничне вредности из Уредбе, у наведеним временским роковима, За то је је надлежна и одговорна локална самоуправа.

На локацијама мостова и денивелисаних укрштања, а према условима Завода за заштиту природе Србије и Решењу о водним условима наведено је да се загађене воде и хазардне супстанце које настану на коловозу пута и објеката (мостова) морају пречистити ради спречавања или ограничавања утицаја на животну средину, на одговарајућим уређајима за пречишћавање до квалитета II класе вода реципијента при минималном одрживом протицају од $Q_{30.95\%}$ израчунатом на бази података РХМЗ-а. Класа II - воде које су подесне за купање, рекреацију и спортове на води, за гајење мање племенитих врста риба (ципринида), као и воде које се уз нормалне методе обраде (коагулација, филтрација и дезинфекција) могу употребљавати за снабдевање насеља водом за пиће и у прехранбеној индустрији.

Пројектант је, сагледавајући све релевантне факторе, одлучио да примени методе претходног пречишћавања кроз одговарајуће сепараторе масти и уља. Одводњавање са мостова (Сушица 1 и Сушица 2, река Грабовица, река Криваја) решено је затвореним системом (цевовод, сливници), што се тиче деонице на мосту, и отвореним системом (риголи и корубе), на деоницама које гравитирају ка мосту. Вода из оба ова система, а ради се о води са коловоза, се пречишћава пре испуштања у водоток.

Атмосферска вода са објеката на денивелисаним укрштањима (петља Сушица) а која гравитира ка постојећим водотоцима одводи се отвореним системом канализације (риголи и корубе). Пре испуштања у водоток вода која је прикупљена на тај начин се, такође, пречишћава у одговарајућим сепараторима масти и уља.

Важећи прописи из области емисије загађујућих материја из отпадних вода су:

- Уредба о граничним вредностима емисије загађујућих материја у воде и роковима за њихово достизање („Сл. Гласник РС“, бр. 67/2011, 48/2012 и 1/2016),
- Уредба о граничним вредностима загађујућих материја у површинским и подземним водама и седименту и роковима за њихово достизање („Сл.гл. РС, бр. 50/2012).

2. ПОЛИТИКА, ПРАВНИ И АДМИНИСТРАТИВНИ ОКВИР

Надлежне институције

У Републици Србији надлежно Министарство пољопривреде и заштите животне средине, задужено је за формирање и спровођење политике заштите животне средине. Друге релевантне институције су: ЈП „Путеви Србије“, Завод за заштиту природе Републике Србије и Завод за заштиту споменика културе Републике Србије.

Важеће законодавство Републике Србије

Важећи закони и подзаконски акти Републике Србије из области заштите животне средине дати су у Прилогу 3.

Процедура процене утицаја на животну средину Републици Србији

У складу са српским законом о Процени утицаја на животну средину (Службени Гласник бр. 135/04, 36/09) за пројекте путне рехабилитације, не ради се комплетна процедура процена утицаја на животну средину укључујући и израду студије о процени утицаја на животну средину, осим у близини заштићених природних и културних подручја. У таквим случајевима предлагач пројекта ће да поднесе захтев за одлучивање о потреби израде студије процене утицаја на животну средину. Закон о процени утицаја на животну средину, регулише процедуру процене утицаја на животну средину, и у складу је са Европском Директивом EIA - 85/337/EES.

Завод за заштиту природе Србије решењем бр.020-1262/3 од 12.07.2016. год. издао је услове природе за предметну деоницу пута. Увидом у Централни регистар заштићених природних добара и документацију Завода за заштиту природе, а у складу са прописима који регулишу област заштите природе дошло се до закључка да се предметно подручје не налази унутар заштићеног подручја, али јесте у обухвату простора еколошке мреже. Будући да су радови планирани искључиво у оквиру постојећег путног појаса, планирани радови не угрожавају оближње површине еколошке мреже.

Решењем бр. 943/3 од 12.08.2016. год. Завод за заштиту споменика културе – Краљево издао је мере техничке заштите потребне за израду пројектно техничке документације. На предметној локацији нема непокретних културних добара од изузетног значаја али је неопходно обавестити Завод о почетку радова, и наведене су обавезе Извођача/Инвеститора приликом реализације пројекта.

Финално еколошко одобрење је добијено од Министарства пољопривреде и заштите животне средине (бр. 011-00-1180/2016-16 од 05.09.2016.), гласи да носилац пројекта (ЈППС) није обавезан да спроведе процедуру Процене утицаја на животну средину за овај пројекат. (Погледати Прилог бр. 6.) Последично, нема потребе за израду Студије о процени утицаја на животну средину предметне деонице државног пута.

Битне смернице и налози међународних финансијских институција

Међународне финансијске институције траже да се на све радове примене следећи захтеви:

- Светска банка: Оперативне смернице ОП 4.01, процена утицаја, која захтева делимичну Студију о процени утицаја на животну средину, као и одговарајући План управљања животном средином за пројекте који припадају категорији Б;
- Европска банка за обнову и развој: Заштита животне средине и социјалне смернице 2008;
- Европска инвестициона банка: Изјава о еколошким и социјалним принципима и стандардима (2008).

Европска банка за обнову и развој и Европска инвестициона банка захтевају да пројекат буде урађен у складу са Законима Републике Србије и стандардима Европске Уније. Међутим, према прописима Владе Републике Србије, за ову врсту инвестиције, није предвиђена израда План управљања животном средином, а према смерницама Светске Банке, за сваку деоницу, захтева се делимична процена утицаја на животну средину и израда Плана управљања животном средином.

3. ОЦЕНА ОСНОВНИХ УСЛОВА НА ТРАСИ ТОКОМ ИСТРАЖИВАЊА

Предметна деоница пута (Ужице - Сушица) припада Златиборском управном округу лоцираном у западном делу Републике Србије и то граду Ужице и општини Чајетина.

Предметна траса пута је паралелна са реком Ђетињом у дужини од око 5.5 km и укршта се са њом на једном месту (Ложионички мост) у Ужицу. Корито реке Ђетиње је, углавном, у низводном делу регулисано. Узводно од Ужица квалитет воде је на прелазу I у II класу, од Ужица до Пожеге ток је изложен интензивном загађењу и квалитет воде је у III, односно IV класи. Класа I - воде које се у природном стању или после дезинфекције могу употребљавати или искоришћавати за снабдевање насеља водом за пиће, у прехранбеној индустрији и за гајење племенитих врста риба (салмонида). Класа II - воде које су подесне за купање, рекреацију и спортове на води, за гајење мање племенитих врста риба (ципринида), као и воде које се уз нормалне методе обраде (коагулација, филтрација и дезинфекција) могу употребљавати за снабдевање насеља водом за пиће и у прехранбеној индустрији. Класа III - воде које се могу употребљавати или искоришћавати за наводњавање и у индустрији, осим прехранбене индустрије. Класа IV - воде које се могу употребљавати или искоришћавати само после посебне обраде.

Нема заштићених природних и културних добара у близини предметне деонице. С друге стране део предметне путне деонице (од уласка у град Ужице из смера Пожега, према локацији Бела Земља) јесте у обухвату простора еколошке мреже – еколошки значајног подручја – Клисуре Ђетиње. У сваком случају екосистем реке Ђетиње није изложен ризику од стране постојећег пута јер ту постоји затворени систем одводњавања, који ће бити задржан према овом пројекту рехабилитације пута, и сви други радови који су предвиђени овим пројектом ће бити спроведени само у оквиру постојећег путног појаса и у потпуности у складу са Условима број 02-1262/3 од 12.07.2016. издатим од стране Института за заштиту природе.

На стационажи km 148+760,00, око 3km од Ужица налази се каменолом „Сурдук“. Камен из каменолома користи углавном грађевинско предузеће А.Д. „Путеви“ Ужице

и један мањи број мањих приватних предузећа. Камioni који користе предметни пут често су натоварени преко дозвољене граице и имају негативан утицај на стање коловозне конструкције пута. Поред наведеног треба напоменути да прашина из каменолома смањује видљивост на предметној деоници и тиме негативно утиче на безбедност саобраћаја (сл. 3).

Одводњавање атмосферских вода на већем делу трасе је отвореног типа, а поједини елементи система зависе од висинског и ситуационог положаја саобраћајнице (насип, усек, засек). На краћим деоницама постоји изграђен затворени систем одводњавања (деоница у близини Ложионичког моста у Ужицу на Ђетињи као и на деоницама поред бензинске пумпе). Отворени систем одводњавања чине риголи или бетонски ивичњаци уз ивицу коловоза, потпорни зидови уз ивицу коловоза, банке, земљани јаркови и путни пропуси. Атмосферска вода се, на местима где је то могуће, попречним и подужним падовима нивелете пута преко банкина одводи низ косину насипа. На деловима трасе у усеку одводњавање се, такође, преко попречних и подужних падова врши риголима који воде атмосферску воду до путних пропуста и даље у околни терен или директно у реципијент.

Дуж трасе пута поред каменолома у оквиру ког је и асфалтна база нема других великих индустријских објеката који би довели до кумулативног ефекта на животну средину. Од мањих индустријских објеката могу се издвојити предузеће „Bel plast“ д.о.о. и „Zlatiborac“ д.о.о.

За деоницу Ужице – Бела земља – Кнежевићи (Сушица) извршено је тродневно бројање саобраћаја и добијено је постојеће саобраћајно оптерећење од 11786 возила/дан.

Поред раније поменутих 6 денивелисаних укрштаја, на траси се налази велики број прикључака са општинским путевима и локалним улицама, као и многобројни индивидуални прилази приватним објектима и парцелама.

Аутобуска стајалишта на предметној траси лоцирана су ван коловоза али их треба уредити.



Слика 10. Деформација трупа пута

У оквиру разматране деонице пута, нема заштићених природних подручја, на које би могао да утиче пројекат појачаног одржавања и отклањања оштећења, а такође нема ни заштићених културних подручја. Предметна путна деоница се налази у обухвату еколошке мреже те је значај поштовања овог документа још више наглашен. У току реализације пројекта, неће бити новог заузимања површина, као што је дефинисано ОП 4.12. и сва проширења су у оквиру путног земљишта.

На слици 11 приказана су оштећења система за одводњавање коловоза:



Слика 11. Оштећење елемената за одводњавање

Насеља

Почетак деонице се може дефинисати као саобраћајница градског и мешовитог карактера. Од km 145+140 до km 146+615 деоница пролази периферијом града Ужице и осим транзитног саобраћаја карактеришу је и локална саобраћајна кретања.

Након излаза из Ужица све до краја деонице код петље Сушица траса се може окарактерисати као типична ванградска са пролазом кроз једино веће место Бела Земља.

Град Ужице по карактеру рељефа припада средње планинском подручју (400 - 1500 м.н.в.) испресецаним речним долинама које су и основни правци комуникација. Површина града Ужице је према просторном плану 666,615 km², са просечном густином насељености 125 ст/км². Од укупно 83022 становника око 80% становника

живи у насељима насталим не веома повољним теренима у долинама река, на благим побрђима. Највећу густину насељености има град Ужице 2680 ст/ km². У насељима разбијеног типа се креће од 4 ст/ km² у планинском подручју до 40 ст/ km² у прелазном појасу.

Територија општине Чајетина припада планинском подручју (650 - 1100 м.н.в.) са развијеном хидролошком мрежом. Површина општине Чајетина, према просторном плану општине износи око 647 km², са укупно 15928 становника. Општински центар је место Чајетина, које са насељем Златибор представља урбани и привредни центар. Сеоска насеља су сточарско-ратарска насеља разбијеног типа, која гравитирају постојећим центрима заједнице села.

Значај поменутих појединачних центара, град Ужице и место Чајетина са насељем Златибор је од изузетне важности за развој обеју територијалних јединица. Град Ужице као место укрштања магистралног и трансферзалног саобраћајног коридора представља важну везу околног планинског залеђа и почетка западно моравске равнице, док подручје Златибора обухватајући значајно већу површину од самог насеља, представља туристички центар државног значаја.

Водотокови

Највећи водоток у околини предметне деонице државног пута IB 23/28, Кнежевићи – БелаЗемља –Ужице, L=15.234km је река Ђетиња. Ђетиња је лева притока Западне Мораве и има дужину од 75 km. Притоке Ђетиње су Скрапеж, Карачица, Сушица, Криваја, Букавац, Дервента. Предметна траса пута је паралелна са реком Ђетињом у дужини од око 5.5 km и укршта се са њом на једном месту (Ложионички мост) у Ужицу. Корито реке Ђетиње је, углавном, у низводном делу регулисано. Узводно од Ужица квалитет воде је на прелазу I у II класу, од Ужица до Пожеге ток је изложен интензивном загађењу и квалитет воде је у III, односно IV класи. Класа I - воде које се у природном стању или после дезинфекције могу употребљавати или искоришћавати за снабдевање насеља водом за пиће, у прехранбеној индустрији и за гајење племенитих врста риба (салмонида). Класа II - воде које су подесне за купање, рекреацију и спортове на води, за гајење мање племенитих врста риба (ципринида), као и воде које се уз нормалне методе обраде (коагулација, филтрација и дезинфекција) могу употребљавати за снабдевање насеља водом за пиће и у прехранбеној индустрији. Класа III - воде које се могу употребљавати или искоришћавати за наводњавање и у индустрији, осим прехранбене индустрије. Класа IV - воде које се могу употребљавати или искоришћавати само после посебне обраде.

Највећи загађивачи реке Ђетиње су насеља Ужице, Севојно и Пожега са припадајућом индустријом. У свом горњем току река добија прва загађења углавном органске природе.

На деловима трасе у усеку одводњавање се, преко попречних и подужних падова, врши риголима који воде атмосферску воду до путних пропуста и даље у околни терен.

На свим пропустима, углавном су уочљива мања оштећења у виду пукотина, као и оштећења уливне грађевине и излива.

Већина пропуста је затрпана нанешеним материјалом, природним или вештачким путем. Такође, места улива и излива обрасла су бујном вегетацијом.

Неопходно је да се изврши детаљно чишћење, како би се несметано вршила функција одводњавања и утврдиле прецизне мере санације.



Слика 12: Пример смањења пропусне моћи пропуста и потребе за санацијом

На већим деловима трасе атмосферска вода се одводи преко банке низ насип или се из путних пропуста одводи у околни терен који је на релативно великој удаљености од природног реципијента.



Слика 13: Пример излива из путног пропуста у потпорном зиду према удаљеном реципијенту

На пролеће, услед отапања снега у планинском пределу, који окружује корито реке Ђетиње, долази чешће до повећаног водостаја. У кишним периодима током целе године догађа се исто. Траса пута иде паралелно са реком Ђетињом у дужини око 5.5km и пресеца токове река Грабовице, Криваје, Сушице и безимених потока. Прелаз пута преко водотока је изведен цевастим и плочастим пропустима те мостовима. На деоници постоје следећи мостови:

- мост преко Ђетиње (Ложионички)
- мост преко Криваје
- мост преко Грабовице
- мост преко Сушице (1)

- мост преко Сушице (2)
- 2 моста преко притока Сушице (петља Сушица)
- 2 моста преко безимених потока.

Одводњавање са мостова (Сушица 1 и Сушица 2, река Грабовица, река Криваја) решено је затвореним системом (цевовод, сливници), што се тиче деонице на мосту, и отвореним системом (риголи и корубе), на деоницама које гравитирају ка мосту. Вода из оба ова система, а ради се о води са коловоза, се пречишћава пре испуштања у водоток.

Атмосферска вода са објекта на денивелисаним укрштањима (петља Сушица) а која гравитира ка постојећим водотоцима одводи се отвореним системом каналасања (риголи и корубе). Пре испуштања у водоток вода која је прикупљена на тај начин се, такође, пречишћава у одговарајућим сепараторима масти и уља.



Слика 14 : Један од мостова на траси

С обзиром на конфигурацију терена, и стварање бујичних водотока, неопходно је редовно чишћење и одржавање система за одводњавање..

Током експлоатације пута, уколико дође до акцидента, могуће је загађење водотока. Тада треба применити процедуре за деловање у акцидентним ситуацијама (дефинисане од стране Министарства унутрашњих послова и у Закону о водама).

Ваздух

У оквиру посматране деонице пута Кнежевићи – Бела Земља - Ужице осим каменолома „Сурдук“ нема додатних извора загађења ваздуха. Подаци о измереним вредностима загађења ваздуха на посматраном коридору нису били доступни.

На основу бројања саобраћаја, не прогнозира се да ће након појачаног одржавања и отклањања оштећења доћи до повећања његовог обима. У фази рехабилитације и експлоатације пута не очекује се повећање концентрације загађујућих материја у ваздуху.

Бука

На основу искуства и очекиваног саобраћајног оптерећења током и после планираних радова, не очекује се повећање постојећег нивоа буке.

4. РЕЗИМЕ УТИЦАЈА НА ЖИВОТНУ СРЕДИНУ

У следећој табели приказани су укратко утицаји на животну средину током извођења радова:

УТИЦАЈ	ЗНАЧАЈ	КОМЕНТАР
Утицај на коришћење земљишта и насеља	Мали значај	Током извођења радова неће бити новог заузимања земљишта
Подземне и површинске воде	Мали значај	Због мале количине воде која одводњавањем може доћи до реке, негативан утицај је минималан и занемарљив
Квалитет ваздуха	Мали значај	Привремени утицај током извођења радова
Флора и фауна (заштићена подручја и врсте)	Мали значај	Према условима Завода за заштиту природе Србије
Споменици културе	Мали значај	Према условима Завода за заштиту споменика културе Србије
Бука	Мали значај	Привремени утицај током извођења радова
Приступне тачке укрштања главног и локалних путева	Мали значај	Нема утицаја на постојеће тачке укрштања и приступне тачке
Управљање земљиштем	Мали значај	Примена мера поступања са отпадом
Отпад	Мали значај	Према плану управљања отпадом и отпадним водама
Кумулативни утицаји	Умерени/ Мали значај	Током извођења радова, привремени пораст нивоа буке и концентрације загађујућих материја у ваздуху

Већина утицаја на животну средину је привременог карактера, и они престају након завршетка радова на појачаном одржавању на деоници Кнежевићи – Бела Земља - Ужице. Због малог утицаја на животну средину, овај пројекат припада Б категорији. После завршетка радова, не очекује се пораст друмског саобраћаја, а евентуално

повећање брзине возила, регулисаће се преко пројекта безбедности, применом активних и пасивних мера за контролу брзине.

Радови на одржавању пута вршиће се искључиво на јавним површинама, без икаквих мешања са приватном својином. У складу са одредбама Светске банке ОП 4.12. (принудно пресељење), пројекат не захтева експропријацију земљишта, расељавање или дугорочно нарушавање људских активности.

План управљања животном средином, односи се на фазу извођења радова, и његова имплементација је будућа обавеза Извођача. Током извођења грађевинских активности, може доћи до поремећаја одвијања саобраћаја, кретања становника из околних насеља, смањене безбедности на путу, оштећења на приступним путевима, стварања буке, прашине, отпада и загађења ваздуха, утицаја на земљиште, воду, биљни и животињски свет. Радови који се обављају ван локације градилишта, као што су каменолом, асфалтна база и позајмишта могу да доведу до локалних негативних утицаја и зато је неопходно, да се и тим радовима правилно управља.

Преглед кључних утицаја

План управљања животном средином, фокусира се више на фазу појачаног одржавања, док активности везане за редовно одржавање неће бити у фокусу овог Плана, већ ће се само представити у сврху стицања комплетне слике.

Бука и загађење ваздуха у стамбеним зонама

Током извођења радова, грађевинске машине и опрема са издувним гасовима, доводе до повећања концентрације азотних оксида и сумпороксида у ваздуху. Локално становништво привремено неће бити под утицајем значајног загађења ваздуха, буке и прашине.

Због постојања каменолома „Сурдук“ у непосредној близини предметне путне деонице, важно је да се радовима на појачаном одржавању пута утицаји на животну средину, који су неминовна последица радова у постојећем каменолому, додатно не повећају, што је предвиђено планом ублажавања утицаја на животну средину у оквиру овог документа.

Могуће загађење воде

На градилишту, на месту где се одржава и пере опрема, возила, машине и на паркингу може доћи до загађења воде. Неопходно је да се запрљана вода пропушта кроз гравитациони сепаратор за воду и уље. Ако изливање настане на путу, посебно у близини Ђетиње, Извођач треба да користи апсорбујуће материјале и да одстрани загађен слој земљишта које се одвози на одговарајућу локацију, у складу са Законом о водама.

Потенцијални кумулативни утицаји

Ако се у будућности отворе индустријска постојења у близини пута, могу да настану негативни кумулативни ефекти на животну средину. Да ли ће до тога доћи, зависи и од природе потенцијалних индустријских објеката и да ли они сами по себи изазивају загађење. Ако се План управљања животном средином правилно примењује, смањили би се сви негативни утицаји на људе и окружење као

последица кумулативних деловања (каменолом "Сурдук", "Белпласт" д.о.о., "Златиборац" д.о.о.).

Остали утицаји:

- ❖ социјални утицаји: у фази изградње узимају у обзир друштвено - економске конфликте, укључујући здравље и безбедност. Укључени су сви привремени објекти који се користе за активности које доводе до краткорочних утицаја, као што су каменоломи и позајмишта, места одлагања вишка земљишта и асфалтне базе. Очекује се да ће утицаји ове врсте активности престати када Извођач заврши Пројекат и напусти локацију;
- ❖ загађење: током радова на појачаном одржавању, очекује се сигурна али не и значајна емисија загађујућих материја. Препознају се: загађење ваздуха, загађење вода, загађење земљишта, бука и вибрације;
- ❖ чврст отпад: очекује се да ће активности на појачаном одржавању пута генерисати одређену количину чврстог отпада, који се прикупља на градилишту и транспортује на депонију, ван зоне градилишта.

5. ПЛАН УПРАВЉАЊА ЖИВОТНОМ СРЕДИНОМ

Утицаји на животну средину за пројекат појачаног одржавања на деоници Кнежевићи – Бела Земља - Ужице биће незнатни и реверзибилни. Неопходно је, да се правилно спроводе мере за ублажавање које су дате у Плану управљања животном средином, а односе се на фазу пројектовања, изградње и експлоатације. План управљања животном средином, састоји се од Плана за ублажавање и Плана мониторинга и заснован је на врсти утицаја на животну средину, њиховом обиму и трајању. ЈП "Путеви Србије" руководи пројектовањем, надзором и извођачем радова на примени Плана управљања животном средином.

А. План за ублажавање утицаја

У Плану за ублажавање, наведени су утицаји на животну средину и мере које треба применити током пројектовања, рехабилитације и експлоатације (Прилог 2). План је у складу са условима који су добијени од Завода за заштиту природе и Завода за заштиту споменика културе Србије и важећим законима. У њему су наведене локације, време, одговорност за примену плана и надзор. Трошкови мера ублажавања укључени су у цену радова. Обавеза Извођача је да спроводи мере за ублажавање утицаја на животну средину, да их укључи у укупне трошкове, да ради у складу са националним законима, стандардима Европске Уније и захтевима зајмодавца.

Организација градилишта

Извођач је у обавези да уради План организације градилишта и да га се придржава. Условне које је издао Завод за заштиту Природе треба укључити у План организације градилишта. Локацију објеката (складишта, радионице, асфалтна и бетонска база и друге) одобрава стално присутни инжењер. У избору локације и организацији градилишта треба испунити следеће услове:

- ❖ привремене локације за складиштење потребног грађевинског и другог материјала и опреме, лоцирати ван простора са високом вегетацијом, као и плавних зона реке, и ограничити искључиво на време трајања радова;
- ❖ обезбедити привремене или трајне локације (постојеће уређене комуналне објекте/депоније) за одлагање и депоновање шута и другог отпадног материјала у било ком стању, као и комуналног отпада насталог у току извођења радова. Забранити одлагање/депоновање у приобаљу реке Ћетиње;
- ❖ након завршетка радова, све површине које су на било који начин деградирале грађевинским радовима што пре санирати;
- ❖ приликом извођења радова строго се придржавати предвиђене трасе и коридора око ње, како земљани радови и употреба машина не би оставили последице по простор. Такође, користити постојећу путну мрежу без изградње нових путева, у циљу спречавања фрагментације станишта;
- ❖ при извођењу радова на траси пута која је непосредно уз реку Ћетињу, предвидети максимално очување корита, обала и приобалне вегетације;
- ❖ дуж трасе пута забрањено је сервисирање возила и машина. Ако настане хаварија и дође до просипања уља, горива и мазива извршити санацију те површине и вратити је у првобитно стање пре хаварије;
- ❖ на деловима где деоница пролази кроз насељена места, радове треба изводити само током дана, како би се смањио утицај буке на локално становништво;
- ❖ поставити заштитне ограде и пешачке прелазе на местима где је то потребно;
- ❖ одредити локације за постављање контејнера за привремено депоновање комуналног отпада који настаје током извођења радова;
- ❖ објекти Извођача треба да заузимају што мању површину како би се избегло непотребно расчишћавање вегетације. Све објекте оградити заштитном оградом;
- ❖ градилиште треба да има одговарајуће одводњавање. Места која се користе за паркирање возила, радионице и складишта за гориво одводњавати према сепаратору за воду и уље;
- ❖ горивом треба да рукују само обучени радници који могу да уклоне последице случајног просипања;
- ❖ сва отпадна уља, филтери за уља и гориво треба одлагати на сигурним местима.
- ❖ санитарне отпадне и загађене воде третирати пре испуштања у систем површинских водотокова, у складу са Законом о водама (Сл. Гласник РС, 30/10, 93/12);
- ❖ извођач радова, треба да обезбеди мере заштите, којима се спречава ерозија земљишта, и да примени методе, којима се смањује отицање атмосферских вода, које носе еродован материјал;
- ❖ избегавати ископавања и рад са машинама када је земља влажна;
- ❖ по завршетку радова, благовремено уклонити механизацију, грађевински материјал, контејнере и осталу опрему;
- ❖ приликом затварања градилишта, сво контаминирано земљиште треба ископати и заменити новим слојем земљишта;
- ❖ по завршетку радова, култивисати терен, на свим угроженим местима, применом одговарајућих биљних врста, које су биолошки прилагођене за дате

климатске услове, отпорне на аерозагађење и визуелно прикладне за околни простор. Избегавати инвазивне врсте као што су: багрем, багремац, негундовац, кисело дрво, амерички јасен и избегавати алергене врсте као што су тополе.

ЈП "Путеви Србије", преко консултанта за надзор проверава да ли су у План организације градилишта укључени захтеви из Плана управљања животном средином и Плана управљања безбедношћу на раду.

План заштите животне средине

На основу Плана управљања животном средином, Извођач припрема План заштите животне средине, и оба морају да буду одобрени од стране Ивеститора, ЈП "Путеви Србије", и од стране финансијера пројекта. Извођач ће бити обавезан да га се придржава и да га примењује уз стално надгледање спровођења плана од стране Консултанта за надзор над извођењем пројекта на градилишту.

Извођач је обавезан да има квалификовану и искусну особу у свом тиму, која ће бити одговорна за усклађеност између извођења радова, животне средине и Плана управљања животном средином. ЈП „Путеви Србије“, треба и независно да прати радове, и уколико се уочи нека неправилност, то се преноси стално присутном Надзору, а он даље Извођачу.

План заштите животне средине обухвата следеће:

1. *План управљања градилиштем* - садржи процедуре за постављање и функционисање градилишта у циљу очувања локалне заједнице и природних ресурса.
2. *Распоред на градилишту* - опис и распоред подручја, са опремом за одржавање и складишних објеката мазива и горива, укључујући удаљености од водених површина;
3. *План управљања складиштењем уља и горива* - процедуре за складиштење, превоз и коришћење уља и горива, пуњење постројења и машина, процедуре за смањење ризика загађења воде и земљишта. Возила која служе за досипање горива носиће одговарајућу опрему помоћу које је могуће одмах покупити просуто гориво. Све категорије просипања се пријављују у складу са Планом;
4. *План управљања отпадом* - садржи детаље привременог складиштења отпада, пренос отпада и третман пре коначног одлагања или рециклаже. За складиштење отпада у чврстом и течном стању, да се користе лиценцирани објекти, и обавезно је да се прати сав отпад који напусти градилиште, у складу са надлежностима. Као део Плана, од Извођача се очекује да направи обрасце по којима се успоставља ланац одговорности за отпад по напуштању градилишта. Према томе, контролор отпада ће задржати један примерак обрасца, возач има копију, којом обезбеђује да сав пописан терет завршава на депонији. Извођач ће чувати све записнике за потребе ревизије.
5. *План управљања канализацијом и отпадним водама*
6. *План управљања земљиштем* - мере које треба предузети како би се минимизирао ефекат ерозије, мере којима се смањује губитак плодности горњег слоја земљишта, транспортни путеви и депоније;

7. *Бука* - сва опрема треба да буде лиценцирана и одобрена у складу са стандардима Европске Уније. Ово важи за све машине, возила и градилишта где бука и вибрације утичу на осетљиве рецепторе. У складу са Законом о заштити од буке („Службени гласник РС“, 36/09, 88/10), Извођач је одговоран да обезбеди да бука и вибрације не утичу на локално становништво. Радови треба да буду ограничени на период од 07:00 до 19:00
8. *План смањења утицаја прашине* - током извођења радова, када се може створити прашина, Извођач ће пратити услове на месту извођења, и примену мера контроле прашине, које укључују смањење саобраћаја током рехабилитације и прскање водом на изложеним површинама;
9. *План локације ископавања и вађења материјала* - садржи мере санације које треба реализовати за подручја позајмишта и приступних путева, након завршетка пројекта;
10. *План управљања радовима на реци* - обухвата процедуре и планове за очување водених станишта и риба током радова на реци.
11. *План за хитне одговоре* - садржи процедуре за реаговање у ванредним ситуацијама у случају несреће или већих акцидентата, како би се заштитили људи, имовина и природни ресурси. Треба навести коју опрему треба доставити на лице места, како би се ублажиле последице просипања загађујућих материја.
12. *План рекултивације* - чишћење и рекултивација градилишта и уклањање објеката Извођача. Извођач радова одговоран је за чишћење градилишта. Ово укључује уклањање свих отпадних материјала, машина и контаминираних земљишта. У складу са Законом о управљању отпадом ("Службени гласник РС", 36/09, 88/10, 14/10), Извођач ће разрадити план за предају, продају или уклањање свих возила и машина како би се уклонили са градилишта. Сва места на градилишту и подручја рада биће санирана, тако да могу бити враћена, што је ближе могуће, у претходно стање и служити њиховој претходној сврси. Ово укључује стабилизацију и пејсажно уређење свих градилишта. У складу са Законом о заштити животне средине ("Службени гласник РС", 135/04, 36/09, 72/09, 43/11, 14/16), након завршетка радова, отпад не остаје на лицу места. Уколико Извођач не уклони отпад, ЈП“Путеви Србије“ има право да обустави исплату и организује чишћење, чији ће трошкови заједно са административним трошковима бити урачунати у коначну исплату.
13. *План жалби* - средства помоћу којих локално становништво и друга лица на која утиче овај пројекат могу скренути пажњу и упутити притужбе тј. начин на који и коме оне могу бити упућене (Прилог, Жалбени механизам);

Безбедност

Извођач треба да идентификује потенцијалне опасности пре почетка извођења радова. У одредбама за хитне одговоре, треба да буде укључен План безбедности на градилишту, који садржи предлог контакт особе, која је на располагању у случају акцидента. План безбедности градилишта, доставља се Саветнику за надзор пројекта, који га одобрава.

- ❖ Извођач је у обавези да онемогући употребу дроге и алкохола на градилишту;

- ❖ У План безбедности градилишта Извођач радова треба да укључи одредбу за безбедно радно окружење и сигурносне мере и заштитну опрему за све раднике, укључујући опрему за руке, главу, очи и уши, као и заштитну обућу;
- ❖ У План безбедности градилишта укључити одредбу за прву помоћ која се пружа на лицу места и запослити обучену особу у складу са Законом о безбедности и здрављу на раду ("Службени гласник РС", 101/05, 91/15);
- ❖ Извођач радова ће обезбедити радницима снабдевање пијаћом водом, тоалете, водом за прање;
- ❖ План управљања безбедношћу на раду, је неопходан како би се осигурале одредбе здравља и безбедности током радова на појачаном одржавању и отклањању оштећења;
- ❖ Извођач је дужан да изврши све пројектне активности поштујући План управљања безбедности на раду и све српске законе и подзаконске акте који се тичу питања здравља и безбедности;

ЈП“Путеви Србије“ и Извођач заједно имају одговорност за извештавање и истрагу инцидента.

Услед повећаног кретања возила кроз насеља, треба водити рачуна и о безбедности локалног становништва. Извођач ће обезбедити да се свим возилима која пролазе кроз насељена места управља безбедно. Извођач радова треба да обезбеди:

- ❖ одржавање у безбедном радном стању свих камиона и опреме;
- ❖ адекватну обуку и одговорно понашање свих возача и руковоаца машинама (прописано у Извођачевом Плану безбедности градилишта);
- ❖ покривеност церадама и обезбеђеност свих товара који потенцијално стварају прашину (нпр. ископана земља и песак);
- ❖ безбедност и моментално уклањање возача који се оглуши о било који од услова безбедности по локалну заједницу;
- ❖ поштовање ограничења брзине;

Пре почетка грађевинских радова, Извођач ће мора све горе наведене планове да достави, Сектору за инвестиције у оквиру ЈП“Путеви Србије“ на одобрење. Након завршетка радова, обавиће се обнова градилишта, и Извођач је у обавези да локацију врати у претходно стање.

Фаза коришћења

У току експлоатације саобраћајнице, треба обратити пажњу на безбедност људи, користећи мере за успоравање саобраћаја у близини насеља и школа, побољшавање путне сигнализације и коловозних ознака и евиденција саобраћајних несрећа које се понављају на истим местима уз постављање ознака „црна тачка“.

Редовно одржавање пута обухвата: кошење траве, чишћење система за одводњавање, крпљење коловоза и разне поправке, заједно са редовним контролама и одржавањем дренажних структура. Сезонско одржавање, редовно одржавање сигурносних карактеристика и путоказа биће предузете по потреби. Главно одржавање, које обухвата асфалтирање и веће поправке, обично се планира за период од неколико година.

Б. План праћења утицаја

Основне компоненте Плана праћења утицаја обухватају:

- ❖ Питање животне средине које треба пратити и средства верификације;
- ❖ Специфичне области, локације и параметри које треба пратити;
- ❖ Важећи стандарди и критеријуми;
- ❖ Праћење нивоа буке у близини насељених области;
- ❖ Праћење набавке материјала (провера важећих дозвола);
- ❖ Трајање, учесталост и процена трошкова мониторинга;
- ❖ Институционална одговорност за праћење и надзор;

Контролна листа за мониторинг припремљена је на основу Плана управљања животном средином и плана праћења утицаја (Прилог 3). Контролну листу користи надзорни инжењер на терену. Потписане контролне листе доставиће се ЈП „Путеви Србије“, које ће бити одговорно за праћење и извештавање о усаглашености. ЈП „Путеви Србије“ имаће Базу података жалби, која ће садржати све информације о жалбама примљеним од локалних заједница и других заинтересованих страна. То укључује: тип жалбе, место, време, радње које треба предузети за решавање ових притужби и коначан исход.

Ц. Институционална примена и договори о извештавању

Примена пројекта

ЈП „Путеви Србије“ је одговорна институција за спровођење пројекта у складу са Планом управљања животном средином и Планом праћења утицаја. Свакодневна имплементација пројекта и праћење његове усаглашености у надлежности је Саветника за надзор пројекта.

Пре почетка радова на овој деоници, ЈП „Путеви Србије“ ће доставити Банци на одобрење конкретан План управљања животном средином. Извођач ће обезбедити резултате „нултог мониторинга“ пре почетка радова, у току сопствене фазе мобилизације. Како би се осигурало да ће у фази извођења радова на рехабилитацији Извођач извршити предложене мере ублажавања, Предлагач пројекта ће предузети следеће:

- ❖ Извођач радова је у обавези да припреми Извођачев план заштите животне средине и предузме мере за ублажавање еколошких последица као што је наведено у Плану ублажавања утицаја на животну средину (Прилог 2);
- ❖ Извођачу не треба дати накнаду за трошкове потребних мера за ублажавање и активности мониторинга у виду одређене ставке у укупној цени, осим за анализу квалитета воде и мерење буке. Сматраће се, да је Извођач укључио ове трошкове у укупну цену. Стварни трошкови анализе квалитета воде и мерења буке биће надокнађени Извођачу у форми конкретне ставке у укупној цени. За непоштовање тражених мера за ублажавање утицаја на животну

средину и активности праћења, Извођач ће добити одговарајућу казну у виду негативних поена. Негативне оцене су установљене као мера која би требало да стимулише Извођача да изврши своје обавезе на организован и благовремен начин и да обавља своју дужност квалитетно. Негативне оцене имају у исто време два значења - нумеричко и новчано. Свака негативна оцена је повезана са новчаном вредношћу, која представља трајно смањење плаћања за утврђене неусаглашености уговорених обавеза. Број додељених негативних оцена има кумулативни ефекат. Ако Извођач добије више од одређеног броја негативних бодова наведених у Уговору, у наредне две године, Извођачу неће бити дозвољено, да учествује на тендерима ЈП „Путеви Србије“. Такође, ако се Извођачу додели одређени број негативних бодова, послодавац има право да раскине уговор. Монетарна вредност сваког негативног бода, као и рокови за друге могуће акције од стране послодавца морају бити јасно наведени у Уговору. Објашњење за примену ове две мере - накнада за специфичне трошкове и казне за непоштовање треба да обезбеде спровођење свих тражених мера за ублажавање утицаја на животну средину и активности праћења.

- ❖ Експлицитно захтевати од Извођача радова, да запосли стручњака за животну средину. Извођач ће бити одговоран за спровођење мера за ублажавање утицаја на животну средину у току рехабилитације и треба да запосли специјалисту екологије који ће надгледати примену одговорности Извођача према заштити животне средине. Он ће координирати између Извођача, ЈП „Путеви Србије“ и надлежног Министарства и бавиће се сваком од притужби у току реализације пројекта. Током реализације пројекта, ЈП „Путеви Србије“ ће пратити усклађеност Извођача са одредбама Плана управљања животном средином. Предлаже се да Консултант за надзор пројекта запосли специјалисту за животну средину (са познавањем области грађевинарства и управљања заштитом животне средине), да помогне у надзору животне средине.

По завршетку пројекта, ЈП „Путеви Србије“ ће бити задужено за рад и одржавање пројекта пута. Рутинско и насумично праћење ће се предузети како је предвиђено у Плану праћења утицаја.

Јавно предузеће "Путеви Србије" је такође одговорно за:

- ❖ Примену захтева за заштиту животне средине које су дали: Државни органи за заштиту животне средине, Међународне финансијске институције и друге институције, Закон о заштити животне средине ("Службени гласник РС", 135/04, 36/09, 72/09, 43/11, 14/16);
- ❖ Примену захтева за заштиту животне средине кроз спецификације Извођача;
- ❖ Надзор пројекта преко консултантских услуга за надзор и спровођење пројекта;
- ❖ Надзор праћења утицаја на животну средину кроз консултантске услуге за праћење стања животне средине;
- ❖ Припрема коначних извештаја о животној средини.

Извођач радова, пре извођења радова на рехабилитацији, даће предлог за заштиту животне средине, укључујући и безбедност лица повезаних са радовима, у оквиру Плана управљања животном средином. Овај предлог биће размотрен од стране ЈП „Путеви Србије“ у циљу његовог прихватања. У том смислу, обратиће се пажња на:

- ❖ предузимање свих разумних корака да се заштити животна средина током отпочињања и престанка рада градилишта и да би се избегла оштећења или сметње за лица или имовину које произилазе из његовог постојања;
- ❖ одржавање услова безбедности за сва лица која имају право да буду на градилишту;
- ❖ обезбеђивање осветљења, чувара, ограде, знакова упозорења, контроле саобраћаја, гледајући да се заштите радови и др. имовина као и за безбедност и интересе јавности.

Надлежно Министарство за заштиту животне средине, имаће овлашћење за непосредну обуставу радова, ако учинак није у складу са стандардима и прописима заштите животне средине. Инспекција ће тада обавестити ЈП „Путеви Србије“ о обустави. Пројекат ће се накнадно допунити са повратним информацијама са јавног увида.

Договор о извештавању

1. Извођач радова – ЈП „Путеви Србије“

Извођач ће припремити своје извештаје сагласности Плана управљања животном средином и Извођачевог плана за примену пројекта као кварталне Извештаје о напретку и доставља их ЈП „Путеви Србије“, на српском и енглеском језику, у штампаном облику и електронској форми.

Извођач радова обезбедиће кварталне извештаје ЈП „Путеви Србије“ као документ мера ублажавања и заштите животне средине, заједно са прописаним активностима мониторинга које се спроводе у току извештајног периода. Извођач радова водиће рачуна о квалитету животне средине, у складу са Планом ублажавања и праћења, који су саставни део Плана управљања животном средином и даваће квартално извештај ЈП „Путеви Србије“.

Ако се деси било каква несрећа или угрожавање животне средине, извештавање ће бити непосредно. Извођач је дужан да обавести руководиоца пројекта и локалне власти о несрећи одмах након што се десила. У случају да руководиоца пројекта не одговара на позив, Извођач је дужан да обавести ЈП „Путеви Србије“ о несрећи (број телефона +381113040701 или путем електронске поште на адресу: office@putevi-srbije.rs).

Извођач ће пратити квалитет стања животне средине у складу са Планом мониторинга који је саставни део Плана управљања животном средином и квартално ће извештавати ЈП „Путеви Србије“. Ови извештаји ће обухватити листу и објашњење свих предузетих активности на локацији и резулте теренског истраживања, као и препоруке за будуће активности на терену и мере заштите.

2. Консултант Надзора на Пројекту – ЈП „Путеви Србије“

Закључци редовних активности мониторинга, укључујући и активности наведене у Плану мониторинга, спроведени од стране Извођача, биће укључени у квартални извештај о напретку.

Ако се деси нека врста несрећног случаја или угрожавања животне средине, извештавање ће бити непосредно.

3. Јавно предузеће „Путеви Србије“ – Министарство за саобраћај, Светска банка, Европска банка за обнову и развој и Европска инвестициона банка

Годишњи извештај Животне Средине, Здравља и Безбедности, укључујући индикаторе за праћење и извештавање о спровођењу услова утврђених у Плану управљања животном средином, биће припремљен од стране ЈП „Путеви Србије“ и достављен на разматрање Међународним финансијским институцијама. Оне ће прегледати извештаје и проверити њихов садржај кроз периодичне посете градилишту. ЈП „Путеви Србије“ ће обезбедити годишње извештаје Министарству за саобраћај и Међународним финансијским институцијама у смислу статуса спровођења мера ублажавања од стране Извођача, додатних мера ублажавања које треба да се реализују, случајеве непридржавања, приспеле жалбе локалног становништва, невладиних организација итд. и на који начин су се они обратили.

У случају смртних случајева или већих инцидената на градилишту, ЈП „Путеви Србије“ ће их одмах пријавити Банци која финансира деоницу пута.

6. УКЉУЧИВАЊЕ ЗАИНТЕРЕСОВАНИХ СТРАНА - ОБЈАВЉИВАЊЕ ИНФОРМАЦИЈА, КОНСУЛТАЦИЈЕ И УЧЕШЋЕ

Као што захтева политика заштитних мера Међународних финансијских институција, током припреме Плана управљања животном средином, одржаће се јавне консултације. План управљања животном средином и остале информације везане за пројекат, биће објављене јавности и доступне локалној заједници.

Канцеларија ЈП „Путеви Србије“	ул. Влајковићева бр. 19 а, Београд, контакт особа: Игор Радовић, дипл. грађ. инж. 011 3206811
Центри на нивоу локалне заједнице	Град Ужице, Општина Чајетина
Интернет страница - ЈП „Путеви Србије“	www.putevi-srbije.rs

Детаљан извештај о процесу јавних консултација приказан је у Прилогу 5 овог документа и садржи списак идентификованих актера, који ће се ажурирати по потреби.

Консултације са корисницима ће се спроводити у фази извођења радова, а евиденција животне средине и социјалних питања као и притужбе добијене током консултација, посета на терену, неформалних дискусија, формалних извештаја итд, ће се пратити, евидентирати и чувати у канцеларији Пројекта у ЈП „Путеви Србије“.

Пре почетка рада, ЈП „Путеви Србије“ ће обезбедити информације преко:

- ❖ Новинских чланака у једном националном и у једном од локалних медија,
- ❖ Постера на главној огласној табли у свим месним заједницама потенцијално угрожених заједница,
- ❖ Обавештења на радију о преусмеравању саобраћаја,
- ❖ Обезбеђивања контакта са надлежним лицем које је именовано да ради са локалним заједницама.

Спроводиће се жалбени механизам, како би се на одговарајући начин односило према приговорима из локалних заједница, спроводиле корективне мере и подносиоци жалбе били обавештени о исходу. Ово се примењује на све жалбе заинтересованих страна. Форма жалбе налази се у Прилогу, а у писаном облику биће доступна у центрима локалне заједнице.

Извештај о јавним консултацијама представљен је у Прилогу 5 овог документа Плана управљања животном средином.

7. РЕФЕРЕНЦЕ

- ❖ Процена животне средине бр. 25, Планови управљања животном средином, Одељење Светске Банке за животну средину, јануар 1999.
- ❖ Путеви и животна средина: Приручник, Одељење Светске Банке за животну средину
- ❖ Европска инвестициона банка, Приручник животне средине и друштвене праксе, канцеларија за животну средину и социјална питања, верзија 2 24.02.2010.
- ❖ Европска банка за обнову и развој, Животна средина и Социјална политика 2008.
- ❖ Европска инвестициона банка, Еколошки и социјални принципи и стандарди (2008)
- ❖ План управљања заштитом животне средине за рехабилитацију путева, мостова и тунела, у оквиру пројекта Светске Банке, Управљање путевима и безбедност саобраћаја, Република Српска, Дирекција за путеве, Бања Лука, 2001.
- ❖ Извештај процене животне средине и План управљања животном средином за Српски Пројекат рехабилитације саобраћаја, Извештај бр: Е866, назив пројекта: УФ - Пројекат рехабилитације саобраћаја – Бр. П075207, Датум документа 30.11.2003.

ПРИЛОЗИ

Прилог 1 ПЛАН УБЛАЖАВАЊА

ПЛАН УБЛАЖАВАЊА

фаза	предмет разматрања	мере ублажавања	институционална одговорност	
			спровођење	надзор
пре изградње	главни пројекат			
	поштовање процедуре у вези заштите животне средине	Прибављени су Услови Завода за заштиту природе и Завода за заштиту споменика културе Краљево, како би се избегли ризици по животну средину	ЈП „Путеви Србије“ и Пројектант - Консултант на Главном пројекту	ЈП „Путеви Србије“
	локација и организација градилишта биће одобрена од стране ЈП „Путеви Србије“ и биће изабрана тако да:	<ul style="list-style-type: none"> -је изван плавне зоне Ђетиње -не утиче на животну средину и локалну заједницу (бука, прашина, вибрације, итд.) -се налази изван простора са високом вегетацијом -се ограничи величина објекта на минимум како би се смањило непотребно уклањање вегетације -санитарне отпадне воде буду третиране пре испуштања у систем површинских вода, а у складу са Законом о водама („Сл.гласник РС“, 30/10, 93/12) -се та места правилно дренирају, поплочане површине, укључујући и површине за паркирање возила, радионице и складишта горива одводњавају према сепаратору за воду и угље -кад год је могуће, ограничити заузимање површина и избећи деградацију горњег слоја земљишта -уклоњени материјал биће скупљен, одложен и/или поново коришћен према потреби - превенција ерозије тла на градилишту - извођач радова је одговоран за спровођење мера заштите од ерозије - извођач је дужан да ограничи обим ископавања како би се ублажила ерозија земљишта - извођач је дужан да примени методологију конзервације земљишта на осетљивим областима како би спречило или умањило отицање атмосферске воде која изазива ерозију материјала -извођач треба да избегава ископавање и рад са машинама у влажним теренским условима. 	ЈП „Путеви Србије“ Извођач	ЈП „Путеви Србије“

фаза	предмет разматрања	мере ублажавања	институционална одговорност	
			спровођење	надзор
	избор локације за изградњу привременог насеља, у близини или у оквиру постојећих насеља утицај на јавно здравље и социолошке околности.	- држати минималну раздаљину (тампон зона) између градилишта и најближег насељеног места - узети у обзир утицај локалних услова (ветар) како би се избегли, смањили неповољни утицаји -извођачевим планом управљања одређене су мере заштите на раду и заштите животне средине - планирати независно снабдевање водом и струјом као и амбуланту на градилишту	Извођач	ЈП „Путеви Србије“
	безбедност пешака и одговарајући прелази	-обезбедити адекватан пешачки прелаз који ће бити опремљен рампама и објектима који омогућавају коришћење инвалидских колица, ручних колица, бицикала и дечијих колица.	Пројектант - Консултант на Главном пројекту	Техничка контрола Главног пројекта ЈП „Путеви Србије“
	информисање заинтересованих страна	детаљи предложене трасе пута, приступних тачака и безбедносних карактеристика, биће објављени на локацији планираних радова. Повратне информације од локалних актера ће се тражити и евидентирати. Доказ о разматрању тих информација, приложити у Главном пројекту	ЈП „Путеви Србије“ Пројектант - Консултант на Главном пројекту	Техничка контрола Главног пројекта ЈП „Путеви Србије“
изградња	планови управљања			
	Извођач припрема спровођење пратећих Планова описаних у Плану управљања животном средином, како би се обезбедило поштовање законске регулативе као и захтева зајмодавца: -организација градилишта -канализација и отпадне воде -земљиште -прашина -локација позајмишта, као и мере рекултивације за позајмишта и приступне путеве након завршетка пројекта -отпад и отпадне воде у складу са Законом о управљању отпадом („Сл. Гласник РС“, 36/09, 88/10, 14/16) -уља, горива и мазива -радови у водотоцима			

фаза	предмет разматрања	мере ублажавања	институционална одговорност	
			спровођење	надзор
	-хитни одговори -жалбени поступак -безбедност и ризици -безбедност на раду			
изградња	улазак на градилиште			
	Сви радници и посетиоци на градилишту требају да буду упућени у План здравља и безбедности на раду као и о обавези ношења личне заштитне опреме.			
изградња	набавка материјала			
	асфалтна база: прашина, дим, здравље и безбедност радника, поремећај екосистема	-користити постојеће асфалтне базе; -званично одобрење или важећа дозвола за рад	асфалтна база	асфалтна база
	каменолом: прашина, здравље и безбедност радника, поремећај екосистема	-користити постојеће каменоломе -званично одобрење или важећа дозвола за рад	каменолом	каменолом
	позајмишта песка и шљунка: поремећај речног корита, квалитет воде, поремећај екосистема	-користити постојеће позајмиште или куповати материјал на лиценцираним сепарацијама; -званично одобрење или важећа дозвола за рад	извођач или сепарација песка и шљунка	извођач или сепарација песка и шљунка
изградња	транспорт материјала			
	асфалт: прашина, дим	- сви камиони треба да буду покривени -правилан избор извођачке механизације	превозник	превозник
	камен: прашина	овлажити камионски товар	превозник	превозник

фаза	предмет разматрања	мере ублажавања	институционална одговорност	
			спровођење	надзор
	песак и шљунак: прашина	овлажити камионски товар	превозник	превозник
	управљање саобраћајном буком, издувним гасовим и загушењем на путу	-испука материјала у време са најмањим саобраћајним оптерећењем (9-14) -користити алтернативне путеве како би се избегле главне саобраћајнице -потребно је обезбедити адекватну сигнализацију места градилишта, како би се смањила могућност погрешног скретања возила	лице надлежно за транспорт превозник	лице надлежно за транспорт превозник
	могућност наилаaska на археолошки локалитет	у случају наилаaska на археолошки локалитет, Извођач је у обавези да одмах заустави радове и о томе обавести надлежни Завод за заштиту споменика културе и ЈП „Путеви Србије“.	Извођач	Извођачев надзор
изградња	градилиште			
	штетни утицај буке на раднике и околно становништво	-ограничити активности на дневни рад -опрема са уграђеним пригушивачима буке, лиценциране и одобрене у складу са стандардима Европске Уније -звучне баријере код радова који праве буку и то дуже од једног дана на истој локацији. -бучну механизацију лоцирати што је даље могуће од стамбених објеката и других осетљивих рецептора.	Извођач радова	Извођач радова
	прашина	-квашење проблематичних површина на градилишту -покривање ускладиштеног материјала као и ограничавање брзине возила -спровођење Плана управљања: мере за избегавање емисије прашине, укључујући коришћење привремених ограда; квашење проблематичних површина, прилаза, материјала и складишта током утовара и истовара, покривање	Извођач радова	Извођач радова

фаза	предмет разматрања	мере ублажавања	институционална одговорност	
			спровођење	надзор
		возила која носе прашњаве материјале; прање возила, итд.		
	вибрације	-ограничити активности на дневни рад -ако постоји материјална штета на локалним кућама, зградама и инфраструктури (укључујући и приступне путеве) проузрокована радовима, штета ће бити компензована кроз пројекат уз обавезу и да се благовремено отклони - опрему за извођење земљаних радова лоцирати што даље од рецептора осетљивих на вибрације	Извођач радова	Извођач радова
	поремећај саобраћаја током грађевинских активности	-План управљања саобраћајем са одговарајућим мерама за преусмерење саобраћаја, које се лако уочавају и прате, укључујући и помоћ саобраћајне полиције -израда Плана управљања саобраћајем којим се успоставља ограничење брзине за грађевинска возила и организује саобраћај тако да се у највећој мери обавља ван насељених подручја -током извођења радова, максимално искористити постојећу мрежу саобраћајница и избегавати изградњу нових путева за привремено коришћење, чиме би се додатно повећала фрагментација простора -локално становништво информисати о планираним радовима	Извођач радова	Извођач радова
	смањен приступ активностима у појасу пута	обезбедити сталан алтернативни приступ активностима у појасу пута	Извођач радова	Извођач радова
	безбедност возила и пешака кад/где нема грађевинске активности	осветљење и добро дефинисани сигурносни знаци и мере заштите	Извођач радова	Извођач радова

фаза	предмет разматрања	мере ублажавања	институционална одговорност	
			спровођење	надзор
	загађење воде и земљишта неправилним складиштењем отпадних материјала, управљањем и коришћењем	<ul style="list-style-type: none"> -организовати и покрити просторе за складиштење материјала -изоловати бетонске, асфалтне и друге радове од утицаја воде коришћењем заптивне оплате или маски -изоловати просторе за прање камиона за транспорт бетона и асфалта и друге опреме од утицаја воде избором простора за прање с којих се вода не спира слободно, директно или индиректно у водотокове -Уредити градилиште тако да се смањи ризик од стварања талога и отпадних вода које могу загадити околно земљиште или воде -План управљања земљиштем треба да обезбеди контролисано уклањање површинског слоја земљишта, одлагање и поновно коришћење -помоћу локалних контролисаних мера спречити спирање седимената у површинске водотокове и одводне канале. Неке од мера су постављање физичких препрека у виду ограда, малча, геотекстила, преливних каскада, седиментних басена -у циљу спречавања спирања седимената такође је потребно водити рачуна о нагибу терена и заштити од еолске ерозије постављањем ограда, покривача и др. -депоновање вишкова земље, камена и сл. може бити само привремено и временски ограничено на окончање планираних радова. Након окончања радова сви вишкови земље, камена и друге отпадне материје отклонити и извршити потпуну санацију свих површина деградираних током радова 	Извођач радова	Извођач радова
	загађење воде и земљишта неправилним одлагањем отпадних материјала	<ul style="list-style-type: none"> -одлагање отпадног материјала на месту које је заштићено од испирања, на обележеној локацији; ако не на лицу места, онда на овлашћеној депонији -складиштење отпада у складу са најбољом међународном праксом (ИФЦ, ЕХС - опште 	Извођач радова	Извођач радова

фаза	предмет разматрања	мере ублажавања	институционална одговорност	
			спровођење	надзор
		<p>смернице).</p> <p>-применити додатне мере за складиштење опасног отпада (секундарно сузбијање, ограничавање приступа, обезбеђивање личне заштитне опреме итд.) како би се спречио штетни утицај по раднике, локално становништво и животну средину</p> <p>-именовати одговорна лица за сакупљање отпада и његово складиштење (опасни и неопасни)</p>		
	потенцијално загађење земљишта и воде неправилним одржавањем опреме и пуњењем горива	применити најбољу инжењерску праксу у руковању и безбедном складиштењу мазива, горива и растварача, обезбедити правилно пуњење горивом и одржавање опреме, сакупљати сав отпад и одлагати на дозвољеним местима (објектима) за рециклажу	Извођач радова	Извођач радова
	загађење воде и земљишта неправилним одлагањем отпадних материјала	<p>- транспорт отпада у обележеним возилима намењеним за превоз отпада, како би се смањило ризик од ослобађања опасних и неопасних материја</p> <p>- обука возача за руковање и одлагање терета који превозе и пратећој документацији која описује природу терета (отпада) и степен његове опасности</p>	Извођач радова	Извођач радова
	безбедност радника	<p>- обезбедити раднике сигурносним упутствима и заштитном опремом</p> <p>-омогућити безбедан алтернативни ток саобраћаја</p>	Извођач радова	Извођач радова
	привремено заузете површине	<p>- обнављање засада вегетације и то изворним врстама и пратити ефекте (избегавати инвазивне и алергене врсте)</p> <p>-где засади нису били успешни, спровести замену</p>	Извођач радова	Извођач радова
рад	одржавање			
	штетни утицај буке на околно становништво и раднике	<p>- ограничити активности на дневни рад или према договору са јавним органима</p> <p>- коришћење опреме са уграђеним пригушивачима</p>	Извођач радова на одржавању	Извођач радова на одржавању

фаза	предмет разматрања	мере ублажавања	институционална одговорност	
			спровођење	надзор
		буке		
	потенцијално загађење ваздуха, воде и земљишта: прашина, издувни гасови, просуто гориво, уља и мазива	<ul style="list-style-type: none"> -применити најбољу инжењерску праксу у коришћењу и безбедном складиштењу мазива, горива и уља -обезбедити правилно пуњење горивом и одржавање опреме -сакупљати сав отпад и одлагати у складу са Законом о управљању отпадом -прописно организовати и покрити просторе за складиштење материјала -изоловати бетонске, асфалтне радове од утицаја воде коришћењем заптивне оплате -изоловати просторе за прање камиона за транспорт бетона и асфалта као и осталу опрему од утицаја воде избором простора за прање с којих се вода не спира слободно, директно или индиректно у Ђетињу -одлагати отпад на одговарајуће локације заштићене од испирања 	Извођач радова на одржавању	Извођач радова на одржавању
	вибрације	ограничити активности на дневни рад или према договору са јавним органима	Извођач радова на одржавању	Извођач радова на одржавању
	безбедност радника	<ul style="list-style-type: none"> -обезбедити раднике сигурносним упутствима и заштитном опремом -организовати сигуран обилазни ток саобраћаја 	Извођач радова на одржавању	Извођач радова на одржавању
	повећана брзина возила	поставити саобраћајне знакове за ограничење брзине	Извођач радова на одржавању	Извођач радова на одржавању
	ерозија, одрон и опасне ситуације	поставити одговарајуће знаке упозорења (одрон, клизиште, влажан или клизав коловоз, опасна кривина, прелаз за пешаке или животиње на путу, школа, успорено кретање возила у саобраћајном	Извођач радова на одржавању	Извођач радова на одржавању

фаза	предмет разматрања	мере ублажавања	институционална одговорност	
			спровођење	надзор
		току), Флуоресцентне ознаке који указују на стрме косине или конвексна огледала у непрегледним кривинама, поставити знаке упозорења на местима које добра инжењерска пракса сматра погодним или према договору са јавним органима		

Прилог 2 ПЛАН ПРАЋЕЊА УТИЦАЈА

ПЛАН ПРАЋЕЊА УТИЦАЈА

фаза	параметар који се прати	место где се параметар прати	како се прати/ опрема за мониторинг	време када се параметар прати (учесталост или континуирано)	зашто се параметар прати	институционал на одговорност
						спровођење
изградња	набавка материјала					
<i>асфалтна база</i>	поседовање званичног одобрења или важеће лиценце (дозволе за рад)	асфалтна база	инспекција/ инжењер надзора	пре почетка радова	треба обезбедити усклађеност базе са захтевима безбедности, здравља и животне средине	руководилац базе
<i>каменолом</i>	поседовање званичног одобрења или важеће лиценце (дозволе за рад)	каменолом	инспекција/ инжењер надзора	пре почетка радова	треба обезбедити усклађеност каменолома са захтевима безбедности, здравља и животне средине	руководилац каменолома
<i>позајмишта песка и шљунка</i>	поседовање званичног одобрења или важеће лиценце (дозволе за рад)	позајмишта или сепарација песка и шљунка	инспекција/ инжењер надзора	пре почетка радова	треба обезбедити усклађеност позајмишта са захтевима безбедности, здравља и животне средине	руководилац позајмишта и сепарације
изградња	транспорт материјала					
<i>асфалт</i>	покривен камионски товар	градилиште	надгледање	ненајављене инспекције у току рада, најмање једном недељно	треба обезбедити усклађеност са захтевима безбедности, здравља и животне средине	Извођачев надзор
<i>камен</i>	камионски товар покривен или влажан	градилиште	надгледање	ненајављене инспекције у току рада, најмање једном недељно	треба обезбедити усклађеност са захтевима безбедности, здравља и животне средине	Извођачев надзор

фаза	параметар који се прати	место где се параметар прати	како се прати/ опрема за мониторинг	време када се параметар прати (учесталост или континуирано)	зашто се параметар прати	институционал на одговорност
						спровођење
<i>песак и шљунак</i>	камионски товар покривен или влажан	градилиште	надгледање	ненајављене инспекције у току рада, најмање једном недељно	треба обезбедити усклађеност са захтевима безбедности, здравља и животне средине	Извођачев надзор
<i>управљање саобраћајем</i>	изабрана маршрута и време	градилиште	надгледање	ненајављене инспекције у току рада, најмање једном недељно	треба обезбедити усклађеност са захтевима безбедности, здравља и животне средине као и што мање ометање саобраћаја	Извођачев надзор
изградња	градилиште					
<i>штетан утицај буке на раднике и околну становништво</i>	нивои буке	градилиште; најближе куће у околном насељу	детектор нивоа буке са одговарајућим софтвером	-једном на почетку пројекта и касније на кварталном нивоу -по пријави -ако резултати мониторинга нису задовољавајући, праћење треба вршити на месечном нивоу	обезбедити да радови буду у складу са захтевима очувања безбедности, здравља и животне средине, као и што мање ометање саобраћаја	Извођач радова (мониторинг)
<i>прашина</i>	аерозагађење (суспендоване чврсте честице)	на и у близини градилишта	инспекција и осматрање	ненајављене инспекције у току испоруке материјала и изградње	обезбедити да радови буду у складу са захтевима очувања безбедности, здравља и животне средине, као и што мање ометање саобраћаја	Извођачев надзор (мониторинг)

фаза	параметар који се прати	место где се параметар прати	како се прати/ опрема за мониторинг	време када се параметар прати (учесталост или континуирано)	зашто се параметар прати	институционал на одговорност
						спровођење
<i>вибрације</i>	ограничено време деловања	граддилиште	надзирање	ненајављене инспекције у току рада и по пријави	обезбедити да радови буду у складу са захтевима очувања безбедности, здравља и животне средине, као и што мање ометање саобраћаја	Извођачев надзор
<i>поремећај саобраћаја током грађевинске активности</i>	постојање плана управљања саобраћајем шема саобраћаја	на и у близини градилишта	инспекција, надгледање	пре почетка радова; једном недељно и то у вршним и мирним периодима	обезбедити да радови буду у складу са захтевима безбедности, здравља и животне средине, као и што мање ометање саобраћаја	Извођачев надзор
<i>смањен приступ активности ма у појасу пута</i>	обезбеђен алтернативни приступ	граддилиште	надгледање	насумичне провере најмање једном недељно током грађевинских активности	обезбедити да радови буду у складу са захтевима безбедности, здравља и животне средине, као и што мање ометање саобраћаја	Извођачев надзор
<i>безбедност возила и пешака где нема грађевинске активности</i>	видљивост и прилагођеност	на и у близини градилишта	опсервација	насумичне провере најмање једном недељно у вечерњим сатима	обезбедити да радови буду у складу са захтевима безбедности, здравља и животне средине, као и што мање ометање саобраћаја	Извођачев надзор

фаза	параметар који се прати	место где се параметар прати	како се прати/ опрема за мониторинг	време када се параметар прати (учесталост или континуирано)	зашто се параметар прати	институционална одговорност
						спровођење
<i>загађење воде и земљишта услед неправилног складиштења, управљања и коришћења материјала</i>	квалитет воде и земљишта (суспендоване чврсте честице, уља, пх вредности, проводљивост)	на реци Ђетињи	ненејављено узорковање, анализа у акредитованој лабораторији са потребном опремом	најмање три пута током трајања пројекта, мониторинг треба да се уради пре изградње (или на референтној тачки узводно од градилишта за време) и после радова на рехабилитацији	обезбедити да радови буду у складу са захтевима безбедности, здравља и животне средине, као и што мање ометање саобраћаја	Извођач радова (мониторинг)
<i>безбедност радника</i>	заштитна опрема; организација обилазног саобраћаја	градилиште	инспекција	ненајављене инспекције у току рада	обезбедити да радови буду у складу са захтевима безбедности, здравља и животне средине, као и што мање ометање саобраћаја	Извођач надзора
рад	одржавање					
<i>штетан утицај буке на раднике и суседно становништво</i>	нивои буке	градилиште; најближе куће	детектор нивоа буке са одговарајућим софтвером	ненајављене инспекције у току активности одржавања и по пријави	обезбедити да радови буду у складу са захтевима безбедности, здравља и животне средине, као и што мање ометање саобраћаја	ЈП „Путеви Србије“
<i>вибрације</i>	ограничено време активности	градилиште	надзирање	ненајављене инспекције у току активности одржавања и по пријави	обезбедити да радови буду у складу са захтевима безбедности, здравља и животне средине, као и што мање ометање саобраћаја	ЈП „Путеви Србије“

фаза	параметар који се прати	место где се параметар прати	како се прати/ опрема за мониторинг	време када се параметар прати (учесталост или континуирано)	зашто се параметар прати	институционал на одговорност
						спровођење
<i>безбедност радника</i>	заштитна опрема; организација обилазног саобраћаја	граддилиште	инспекција	ненајављене инспекције у току активности одржавања и по пријави	обезбедити да радови буду у складу са захтевима безбедности, здравља и животне средине, као и што мање ометање саобраћаја	ЈП „Путеви Србије“
рад	безбедност на путу					
<i>повећана брзина возила</i>	стање саобраћајних знакова; брзина возила	деоница пута обухваћена пројектом	визуелна опсервација; детектори брзине	током активности одржавања; ненајављено	обезбедити безбедан и економичан проток саобраћаја	Извођач радова на одржавању; саобраћајна полиција
<i>ерозија, одрон и опасне ситуације</i>	стање знакова опасности	деоница пута обухваћена пројектом	визуелна опсервација	током активности одржавања	обезбедити безбедан и економичан проток саобраћаја	Извођач радова на одржавању, праћење утицаја (мониторинг)

Предложени модел - допунски подаци које треба укључити у планове мониторинга:

1. Опште		
Да ли пројекат усклађен са свим захтевима (узимајући у обзир усвојене акционе планове, изузећа или одступања)?	Да <input type="checkbox"/> Не <input type="checkbox"/>	Ако не, молимо да пружите информације о неусаглашености:
Да ли је пројекат усклађен са свим важећим еколошким и социјалним законима и прописима?	Да <input type="checkbox"/> Не <input type="checkbox"/>	Ако не, молимо да пружите информације о неусаглашености:
Да ли је било несрећа или инцидента који су изазвали штету по животну средину, довели до повреда или смртних случајева, утицали на раднике, локалну заједницу или културна добра. Да ли је фирма позивана на одговорност?	Да <input type="checkbox"/> Не <input type="checkbox"/>	Ако јесте, молимо опишите, укључујући мере за отклањање штете и спречавање понављања:
Да ли је фирма материјално угрожена евентуалним изменама закона и регулатива (Закон о раду, животної средини, социјалној заштити, безбедности и здрављу на раду)?	Да <input type="checkbox"/> Не <input type="checkbox"/>	Ако јесте, молимо опишите:
Колико пута је вршена инспекција од стране надлежних органа из области животне средине?	Број:	Молимо да наведете детаље њихових посета, укључујући број и врсту евентуалних прекршаја:
Колико пута је вршена инспекција од стране надлежних органа из области животне средине?	Број:	Молимо да наведете детаље њихових посета, укључујући број и врсту евентуалних прекршаја:
Да ли су након инспекција прописани пенали, казне и/или корективне мере?	Да <input type="checkbox"/> Не <input type="checkbox"/>	Ако јесу, молимо објасните, укључујући и статус спровођења корективних мера:
Да ли је фирма ангажовала подизвођаче на радовима везаним за пројекат?	Да <input type="checkbox"/> Не <input type="checkbox"/>	Ако јесте, молимо наведите за које врсте посла и како је фирма пратила усклађеност рада подизвођача са акционим планом животне средине и социјалним акционим планом:

<p>Да ли су неки од горе наведених прекршаја били одговорност подизвођача?</p>	<p>Да <input type="checkbox"/> Не <input type="checkbox"/></p>	<p>Ако јесу, молимо наведите детаље, укључујући како ће фирма да обезбеди спровођење корективних мера од стране Подизвођача?</p>
<p>Да ли су неки од радова спровођни у смањеном обиму, да ли су повремено обустављани или потпуно прекинути због заштите животне средине, здравља, безбедности или законских прописа?</p>	<p>Да <input type="checkbox"/> Не <input type="checkbox"/></p>	<p>Ако јесу, молимо објасните:</p>
<p>Молимо да наведете програме, иницијативе или пројекте које спроводи фирма у циљу побољшања рада и система управљања у области социолошких аспеката и очувања животне средине:</p> <p>Молимо да наведете ниво расхода главних и оперативних трошкова и да ли се они односе на потребе акционог плана животне средине и социолошких утицаја или неке друге иницијативе:</p>		

2. Статус акционог план животне средине и социолошких утицаја

Молимо да пружите информације о статусу сваке ставке у оквиру Акционог плана животне средине и социолошких утицаја. Ако је план ажуриран током периода извештавања, молимо приложити копију новог плана.

3. Подаци мониторинга животне средине.¹

Молимо да пружите информације о имену и контакт детаљима вашег менаџера животне средине:				
Параметар ²	Вредност ³	јединица	статус усклађености ⁴	Коментари ⁵
Отпадне воде				
укупна количина отпадне воде				
биохемијска потрошња кисеоника (БПК)				
хемијска потрошња кисеоника				
суспендоване честице				
фосфор				
нитрати				
тешки метали				
(други)				
Емисије у ваздух				
сумпордиоксид SO ₂				
оксиди азота NO _x				
микрочестице				
угљендиоксид CO ₂				
метан CH ₄				
азот субоксид N ₂ O				

¹ Молимо вас да обезбедите резултате мониторинга животне средине спроведене од стране фирме или њених консултаната. Ако већ имате све тражене податке доступне у другом облику, онда они могу да се користе

² Није нужно применити све параметре. Молимо вас да попуните оне редове који су најрелевантнији за сектор индустрије. Додатни параметри могу да се додају ако је неопходно.

³ Молимо Вас да проверите да ли су јединице мерења јасно наведене.

⁴ Молимо Вас за извештај о усклађености према стандардима за овај пројекат (локални, Европска Унија и/или Светска банка)

⁵ Поред свих других коментара, молимо Вас да наведете да ли пријављена мерења важе за све или само неке процесе.

Молимо да пружите информације о имену и контакт детаљима вашег менаџера животне средине:				
Параметар²	Вредност³	јединица	статус усклађености⁴	Коментари⁵
хидрофлуорокарбони HFCs				
флуорокарбони PFCs				
сумпорхексафлуорид SF ₆				
(други)				
Други параметри				
бука				
(други)				
Чврст отпад				
Молимо вас да наведете врсту и количину чврстог отпада генерисаног због извођења Пројекта. Наведите ако је нека врста отпада опасна. Наведите шта од отпада може поново да се користи или рециклира, као и начин одлагања.				

4. Коришћење ресурса и добијени производи

параметар	вредност	Јединица мере	коментари ⁶
Употребљена горива			
уље			
бензин			
камени угаљ			
лигнит			
електроенергетски систем			
топлотна енергија			
Потрошене сировине			
сировина 1			
сировина 2			
Добијени производи			
производ 1			
производ2			

⁶ Поред свих других коментара, молимо Вас да наведете да ли пријављене мере важе за све или само неке од процеса. Наведите неке параметре квалитета горива (нпр. октанска вредност)

5. Управљање људским ресурсима

Молимо да пружите информације о имену и контакт детаљима вашег менаџера људским ресурсима:

	укупно	Новозапослени у овом извештајном периоду	Отпуштени у овом извештајном периоду
Број непосредно запослених:			
Број ангажованих радника под уговором:			
Да ли је током периода извештавања спроведена колективна редундација?	Да <input type="checkbox"/> Не <input type="checkbox"/>	Ако јесте, објасните план редундације, разлоге за спровођење, планирани број радника и како су одабрани, спроведена саветовања и мере за ублажавање ефеката редундације:	
Да ли постоје планови редундације радне снаге за следећу годину?	Да <input type="checkbox"/> Не <input type="checkbox"/>	Ако постоји, представити план редундације, укључујући разлоге за отпуштање вишкова, број радника који је обухваћен и начин на који су одабрани:	
Да ли је током периода извештавања било неких промена у радничком синдикату фирме?	Да <input type="checkbox"/> Не <input type="checkbox"/>	Ако јесте, молимо објасните детаљно и наведите однос према радничком синдикату:	
Ако синдикат не постоји, да ли има др. представника радника?	Да <input type="checkbox"/> Не <input type="checkbox"/>	Ако има, молимо објасните њихово учешће током периода извештавања:	
Да ли је било промена у колективном уговору?	Да <input type="checkbox"/> Не <input type="checkbox"/>	Ако јесте, молимо опишите детаљно:	
Да ли је током периода извештавања неко од запослених поднео било какву притужбу?	Да <input type="checkbox"/> Не <input type="checkbox"/>	Ако јесте, наведите тачан број поднетих жалби, засебно за сваки пол, као и предмете ових жалби и објаснити на који начин се фирма бавила овим проблемом:	

<p>Да ли је неко од запослених пријавио случај узнемиравања или насилног понашања током периода извештавања?</p>	<p>Да <input type="checkbox"/></p> <p>Не <input type="checkbox"/></p>	<p>Ако јесте, наведите тачан број поднетих жалби, засебно за сваки пол, као и предмете ових жалби и објаснити на који начин се фирма бавила овим проблемом:</p>
<p>Да ли је било штрајкова и других колективних спорова који се односе на рад и услове рада у фирми, током извештајног периода?</p>	<p>Да <input type="checkbox"/></p> <p>Не <input type="checkbox"/></p>	<p>Ако јесу, навести разлоге и природу ових спорова и објаснити на који начин их је фирма решавала:</p>
<p>Да ли су током периода извештавања вођени судски поступци у вези са условима рада?</p>	<p>Да <input type="checkbox"/></p> <p>Не <input type="checkbox"/></p>	<p>Ако јесте, наведите спорна питања и њихов исход:</p>
<p>Да ли је током извештајног периода било промена у следећим областима:</p> <ul style="list-style-type: none"> ❖ Репрезентативни синдикат ❖ Колективни уговор ❖ Недискриминација и једнаке могућности за све ❖ Једнака зарада за једнак рад ❖ Родна равноправност ❖ Малтретирање и узнемиравање, укључујући и сексуално узнемиравање ❖ Запошљавање лица испод 18 година старости ❖ Зарада (висина плате, редовни и прековремени рад) ❖ Прековремени рад ❖ Радно време ❖ Баланс између посла и приватног живота ❖ Жалбени механизам за раднике ❖ Здравље и безбедност 	<p>Да <input type="checkbox"/></p> <p>Не <input type="checkbox"/></p>	<p>Ако јесте, наведите детаље, укључујући и нове иницијативе ако постоје:</p>

6. Подаци о заштити здравља и безбедности на раду					
Молимо да пружите информације о имену и контакт детаљима вашег менаџера заштите здравља и безбедности на раду:					
	Непосредно запослени:	Радници на уговор:		Непосредно запослени:	Радници на уговор:
Количина посла, који у периоду извештавања, просечан радник обави за сат времена:			Број смртних случајева ⁷ :		
Буџет који је потрошен на безбедност и здравље на раду (укупан износ и валута):			Број повреда које су узроковале одсуствовање са посла:		
Обука из безбедности и здрављу на раду која је спроведена у овом периоду (по особи или данима):			Број инцидената који је довео до временског заостатка у обављању посла (укључујући и транспорт) ⁸ :		
Број изгубљених радних дана услед инцидената ⁹			Број случајева професионалног обољења:		
Број дана на боловању:					
Узроци инцидента (падови, велика оптерећења, ударци предметима, струјни удар итд):					
Молимо Вас да наведете детаље о свим смртним случајевима или већим инцидентима који нису претходно пријављени банкама, укључујући и укупне накнаде исплаћене због повреде на раду или болести (износ и валута):					
Молимо Вас да укратко представите обуку у превенцији и реаговању у хитним ситуацијама, коју су запослени прошли у току периода извештавања:					
Молимо Вас да укратко представите вежбе реаговања у хитним ситуацијама које су спроведене у току периода извештавања:					

⁷ Ако то већ нисте урадили, молимо Вас да се обезбеди посебан извештај са детаљима о околностима под којима је дошло до смрти.

⁸ Неспособност за рад у трајању од најмање једног целог радног дана након несреће или болести.

⁹ Изгубљени радни дани су број радних дана након повреде или обољења, током којих је запослени био ван посла или је имао ограничене радне активности због професионалног обољења или болести.

7. Заинтересоване стране

Молимо да пружите информације о имену и контакт детаљима вашег менаџера за односе са јавношћу:

Молимо вас да пружите информације о спровођењу Плана укључивања заинтересованих страна и представите односе који су успостављени са њима током периода извештавања, укључујући:

- Састанци или друге иницијативе спроведене током периода извештавања, путем којих се врши повезивање са јавношћу или јавним организацијама;
- Информације које су добиле заинтересоване стране у току периода извештавања, а тичу се заштите животне средине, социјалних и безбедносних питања;
- покривеност у медијима;
- сарадња са удружењима грађана, посебно из области очувања животне средине.

Молимо опишите било какве промене у Плану укључивања заинтересованих страна:

Током периода извештавања, колико жалби или притужби је добијено на Пројекат, од стране јавних или цивилних организација? Молимо Вас да их разврстате по групама којима припадају заинтересоване стране. Укратко представите проблеме који се спомињу у жалбама и притужбама и како су они решени:

8. Акциони План расељавања са статусом и извештавањем

Постојеће заузимање земљишта

Молимо Вас да током периода извештавања поднесете извештај о примени Акционог плана расељавања, користећи показатеље праћења који су наведени у плану и попуните табелу. Молимо вас да дате резултате било ког другог плана мониторинга и додатне информације, уколико мислите да је корисно.

Да ли је свим угроженим лицима извршена потпуна компензација због физичког измештања и да ли је услед Пројекта дошло до економских губитака?	Да <input type="checkbox"/> Не <input type="checkbox"/>	Ако није, наведите колико је још остало неизмирених исплата за компензацију (у смислу броја и процената корисника и износом за плаћање) и наведите када ће се извршити ове исплате:
Да ли је заузимање земљишта имало неке додатне, непредвиђене утицаје на основне животне потребе и стандард угроженог становништва, а да то није предвиђено акционим планом расељавања?	Да <input type="checkbox"/> Не <input type="checkbox"/>	Ако јесте, квантитативно их одредите и наведите које су мере предузете како би се минимизирао или ублажио њихов утицај. Ако није, наведите како су праћени потенцијални утицаји на основне животне потребе становништва.
Да ли су уочене неке угрожене групе?	Да <input type="checkbox"/> Не <input type="checkbox"/>	Ако јесу, наведите те групе и опишите додатне мере које су предузете како би се смањио негативан утицај на њих.
Уколико је могуће, да ли су све транзитне накнаде плаћене?	Да <input type="checkbox"/> Не <input type="checkbox"/>	Ако нису, наведите колико је још остало неизмирених исплата (у смислу броја и процената корисника и износом за плаћање) и наведите када ће се извршити ове исплате:
Да ли је свим угроженим лицима пружена правна подршка?	Да <input type="checkbox"/> Не <input type="checkbox"/>	Ако јесте, наведите колико особа је искористило правну помоћ.

Да ли су решени преостали приговори о полагању права на земљиште и ресурсе?	Да <input type="checkbox"/> Не <input type="checkbox"/> Није применљиво <input type="checkbox"/>	Ако нису, навести колико је још остало приговора и када се очекује њихов решавање.
Да ли је било жалби и тужби у вези новог заузимања земљишта?	Да <input type="checkbox"/> Не <input type="checkbox"/>	Ако јесте, наведите колико и сажето представите њихов садржај.
Да ли је фирма редовно извештавала угрожено становништво о оствареном напретку у спровођењу акционог плана расељавања?	Да <input type="checkbox"/> Не <input type="checkbox"/>	Ако јесте, навести колико састанака је одржано и колико учесника је њима присуствовало.
<p>Ново заузимање земљишта</p> <p>Ако је у периоду извештавања дошло до новог заузимања земљишта, молимо Вас да обезбедите документа у вези земљишних трансакција. Приложите нов или ревидовани Акциони план пресељавања који се односи на ново заузимање земљишта, са описаним мерама ублажавања, компензације, постигнутих договора итд. и обезбедите табеларни приказ са листом угроженог становништва и статусом компензације.</p>		
Да ли су нека лица била физички расељена?	Да <input type="checkbox"/> Не <input type="checkbox"/>	Ако јесту, колико њих је расељено?
Да ли су нека лица била економски угрожена?	Да <input type="checkbox"/> Не <input type="checkbox"/>	Ако јесту, колико њих?
Да ли је влада помогла пресељења?	Да <input type="checkbox"/> Не <input type="checkbox"/>	

9. Сарадња са заједницом и развој

Молимо Вас да наведете да ли је током периода извештавања фирма спровела социјалне иницијативе или иницијативе за развој заједнице, као и одговарајуће трошкове ако постоје:

Прилог 3 ЗАКОНОДАВСТВО

СРПСКИ ЗАКОНИ РЕЛЕВАНТНИ ЗА ЗАШТИТУ ЖИВОТНЕ СРЕДИНЕ:

Овде су наведени најзначајнији закони и прописи, који су тренутно на снази у Републици Србији, а релевантни су за заштиту животне средине:

- ❖ Закон о планирању и изградњи („Службени гласник РС”, бр 72/2009, 81/2009, 64/10, 24/11, 121/12, 42/13, 50/13, 98/13, 132/14, 145/14);
- ❖ Закон о заштити природе („Службени гласник РС”, 36/09, 88/10, 91/10, 14/16);
- ❖ Закон о заштити животне средине („Службени гласник РС”, бр 135/04, 36/09, 72/09, 43/11, 14/16);
- ❖ Закон о процени утицаја на животну средину („Службени гласник РС”, бр 135/2004, 36/09);
- ❖ Закон о стратешкој процени утицаја на животну средину („Службени гласник РС”, бр 135/04, 88/10);
- ❖ Закон о управљању отпадом („Службени гласник РС”, 36/09, 88/10, 14/16);
- ❖ Закон о заштити од буке („Службени гласник РС”, 36/09, 88/10);
- ❖ Закон о водама („Службени гласник РС”, 30/10, 93/12);
- ❖ Закон о шумама („Службени гласник РС”, 30/10, 93/12, 89/15);
- ❖ Закон о заштити ваздуха („Службени гласник РС”, 36/09, 10/13);
- ❖ Закон о безбедности и здрављу на раду („Службени гласник РС”, 101/05, 91/15).

Прописи формиран на основу Закона о процени утицаја на животну средину, обухватају следеће:

- ❖ Уредба о утврђивању листе пројеката за које је обавезна процена утицаја на животну средину и листе пројеката за које се може захтевати ЕИА („Службени гласник РС”, бр 114/08);
- ❖ Правилник о садржини захтева о потреби процене утицаја и садржини захтева за спецификацију обима и садржаја студије о процени утицаја („Службени гласник РС”, бр 69/05);
- ❖ Правилник о садржини студије о процени утицаја („Службени гласник РС”, бр 69/05);
- ❖ Правилник о поступку јавног увида, презентацији и јавној расправи о студији о процени утицаја („Службени гласник РС”, бр 69/05);
- ❖ Правилник о раду Техничке комисије за студије о процени утицаја („Службени гласник РС”, бр 69/05);
- ❖ Правилник о дозвољеном нивоу буке у животној средини („Службени гласник РС”, бр 72/10);
- ❖ Уредба о утврђивању класа водних тела („Службени гласник РС”, бр 5/68);
- ❖ Правилник о опасностима загађујућих материја у водама („Службени гласник РС”, бр 31/82).

Други релевантни закони Републике Србије:

- ❖ Закон о потврђивању Конвенције о објављивању информација, укључивање јавности у процес доношења одлука и правну заштиту у области животне средине („Службени гласник РС”, 38/09);
- ❖ Закон о јавним путевима („Службени гласник РС”, бр 101/05, 123/07, 101/11, 93/12, 104/13).

Прилог 4 УКЉУЧИВАЊЕ ЗАИНТЕРЕСОВАНИХ СТРАНА

Идентификација заинтересованих страна

Заинтересоване стране чине људи и организације који могу да утичу, да буду погођени, или сами мисле да су погођени одлуком или активношћу. На овом Пројекту, заинтересоване стране могу да се сврстају у следеће основне групе:

1. Потенцијално погођене стране:

- ❖ Запослени у ЈП „Путеви Србије“и Извођачи;
- ❖ Представници фирми које послују у зони непосредно уз Пројекат;
- ❖ Становници насеља у зони утицаја Пројекта;
- ❖ Законски регулисани надлежни органи на локалном или регионалном нивоу, као што су: локални земљопоседници и закупци; и потенцијално погођена индустрија и предузећа.

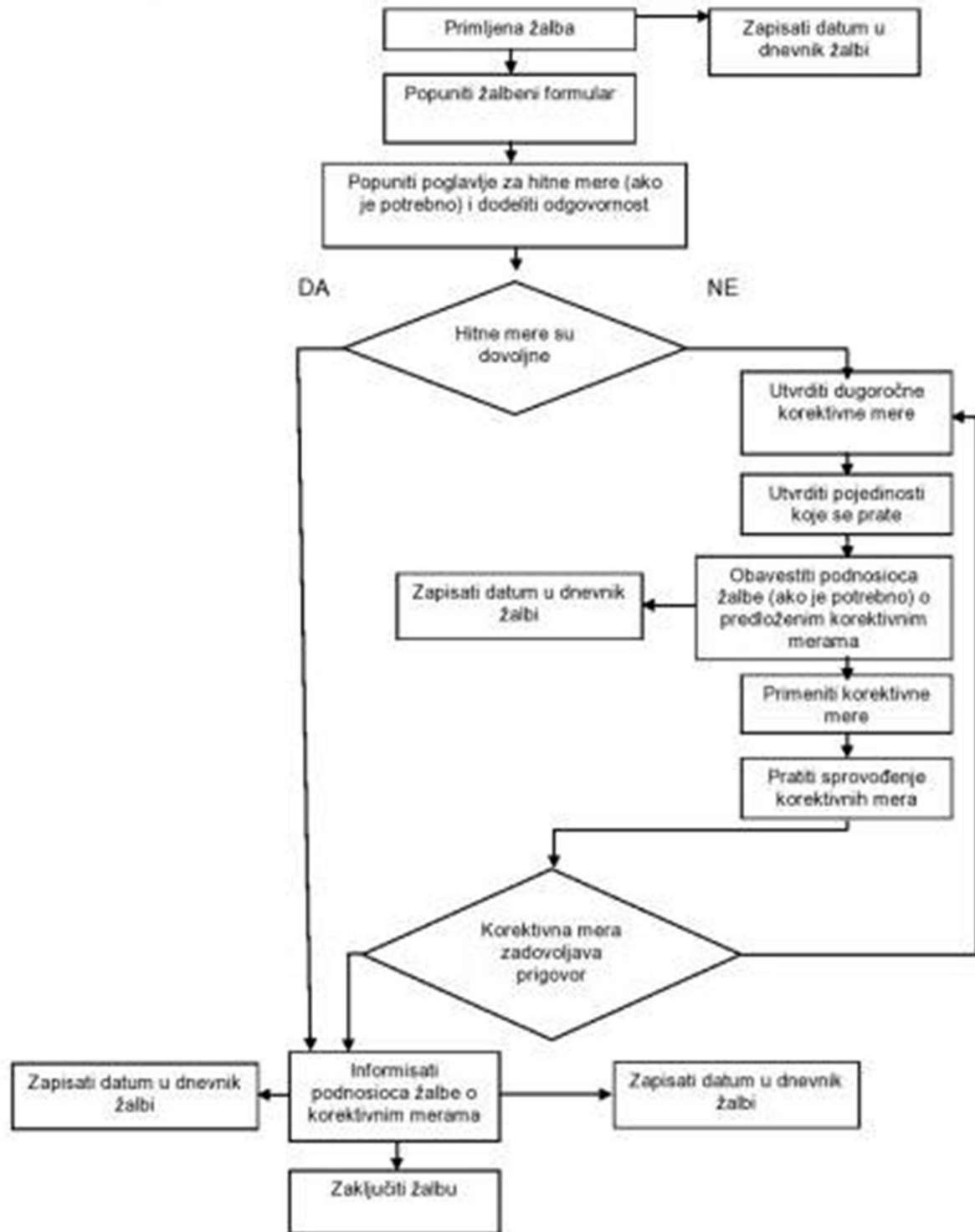
2. Друге заинтересоване стране:

- ❖ Јавност;
- ❖ Друге фирме које послују у Националној Мрежи;
- ❖ Невладине организације.

Како се Пројекат развија, може да се појави више заинтересованих страна. У том смислу, када се једном идентификује, свака заинтересована страна ће се окарактерисати у смислу њених интереса, проблема и захтева и биће укључена у ову листу.

Жалбени механизам и облик

Dijagram toka žalbenog postupka



Жалбе треба решити у року од 15 радних дана.

Деловодни број жалбе:			
Контакт подаци	Име и презиме:		
	адреса:		
	телефон:		
	е - маил:		
Како желите да будете контактирани? Молимо Вас да означите	поштом	телефоном	е - маил
Име и информације о идентитету (из личне карте).			
Детаљи ваше жалбе. Молимо вас да опишете проблеме, коме су се догодили, када, где и колико пута, као релевантне			
Која је ваша препорука за разрешење жалбе?			
Како да предате овај образац надлежном лицу	поштом:		
	лично: молимо донесите овај формулар на адресу:		
	е - маил: Пошаљите своју жалбу, предложено решење и контакт податке на е - маил:		
потпис		датум	

Повратне информације са јавне расправе о Плану управљања животном средином

ИЗВЕШТАЈ О ЈАВНИМ КОНСУЛТАЦИЈАМА, УЖИЦЕ, 09.05.2017.

У складу са оперативном политиком 4.01 Светске Банке, ЈП „Путеви Србије“ је израдило документ – План управљања животном средином за радове на ургентном одржавању и рехабилитацији државног пута ИБ. 23/28, деоница: Кнежевићи – Бела Земља - Ужице, дужине 15.234 km.

Представљање Плана управљања животном средином је почело 24. априла 2017., позив заинтересованим странама је објављен у дневном листу Политика, којим је позвана заинтересована јавност, власти и институције да провере предложене санације и утицај на животну средину са наведених мера ублажавања и праћења. Пре оглашавања у новинама, сва документа су достављена Граду Ужице и јавно доступна на лицу места, и такође постављена на електронској презентацији ЈП „Путеви Србије“.

Представници локалне самоуправе су обавестили јавност путем локалних медија о времену и месту јавних консултација. Објављивање нацрта Плана управљања животном средином је завршено 09. маја 2017. када су одржане јавне консултације у Граду Ужице.



Сл. 1: Јавне консултације у Ужицу, 05. маја 2017.



Сл. 2: Јавне консултације у Ужицу, 05. маја 2017.



Сл. 3: Јавне консултације у Ужицу, 05. маја 2017.



Сл. 4: Јавне консултације у Ужицу, 05. маја 2017.

Јавним консултацијама је присуствовало 6 учесника. Заинтересовани представници Града Ужице, представници ЈП Ужице развој, представници локалне управе за заштиту животне средине, и представници здужени за инсталације у Ужицу.

Јавним консултацијама је присуствовао и представник Рапрог Теам, Драган Илић, одговорни пројектант трасе.

Јавне консултације су почеле, као што је било и планирано, у 11:30. Представник Рапрог Теам, специјалиста за екологију Марина Комад, дипл. грађ. инж., је представила детаљно План управљања заштитом животне средине учесницима. Током јавне расправе, није било притужби у вези са планом управљања животном средином.

Током јавних консултација, постављена су следећа питања:

1. Да ли је током извођења радова планирана изградња паралелних трака за саобраћај и затварање предметне путне деонице?

Одговор: Извођење радова је планирано без потпуног затварања предметне деонице пута, и без изградње нових саобраћајних трака ван постојећег путног појаса.

2. Да ли је планирана замена постојеће каналзационе цеви, и који део тих радова је планиран у оквиру предметног пројекта?

Одговор: У предметном пројекту је планирано искључиво нивелационо усклађивање сливника и шахтова, а постојећа канализација је планирана да се у потпуности задржи.

3. Да ли су планиране неке заштите од буке због постојеће пруге, или примена посебне врсте асфалта из тог разлога.

Одговор: Никакве заштите од буке нису предвиђене овим пројектом и планирана је употреба уобичајених асфалтних мешавина.

Поред наведених питања, у последњих 10 минута презентације, нека питања која се тичу пројектовања путева су дискутована са Пројектантом трасе и Инвеститором, о којима ће бити више речи приликом јавне презентације пројекта Рехабилитације путева предметне деонице.

Јавна расправа је завршена у 12:30 по локалном времену.

Прилог 5 УСЛОВИ НАДЛЕЖНИХ ИНСТИТУЦИЈА

Република Србија
ЗАВОД ЗА ЗАШТИТУ ПРИРОДЕ СРБИЈЕ
03 Број: 020-1262/3
Датум: 12.07.2016.
Нови Београд, Др Ивана Рибара бр. 91
Тел: +381 11/2093-802; 2093-803
Факс: +381 11/2093-867

ЈАВНО ПРЕДУЗЕЋЕ ПУТЕВИ СРБИЈЕ
Број: 953-42600/16-2
Датум: 19.07.2016
Београд, Београдски пут бр. 100

Завод за заштиту природе Србије, на основу члана 9. Закона о заштити природе („Службени гласник РС“, бр. 36/2009, 88/2010, 91/2010 и 14/2016) и члана 192. став 1. Закона о општем управном поступку („Службени лист СРЈ“, бр. 33/1997 и 31/2001 и „Службени гласник РС“, бр. 30/2010), поступајући по захтеву Јавног предузећа „Путеви Србије“ из Београда за издавање услова заштите природе за израду техничке документације пројекта Појачано одржавање деонице државног пута 1Б реда бр. 23 (стара ознака: магистарани пут М-5), деоница Ужонице – Сушица, доноси

РЕШЕЊЕ

1. Предметно подручје (деоница пута) се не налази унутар заштићеног подручја за које је спроведен или покренут поступак заштите, али део пута (од уласка у град Ужонице из правца Пожеге, до локалитета Бела земља, оквирно) је у обухвату еколошке мреже, еколошки значајног подручја – Класура Ћетинје. Сходно томе, издају се услови заштите природе:
 - 1) Пројектом предвидети таква решења и мере који ће обезбедити услове за очување ваздуха, земљишта, подземних и површинских вода, посебно реке Ћетинје која је дефинисана као заштићено подручје, Предео изузетних одлика „Класура Ћетинје“, дуж чије границе се једним делом пружа деоница пута.
 - 2) Саставни део предметног Пројекта треба да буде и део који се односи на организацију радних места, при чему је неопходно дефинисати:
 - привремене локације за складиштење потребног грађевинског и другог материјала и опреме, које је неопходно лоцирати ван граница заштићеног подручја „Класура Ћетинје“, обалског појаса река (плавне зоне), као и ван простора са високом вегетацијом, и ограничити их искључиво на време трајања радова;
 - привремене или трајне локације (постојеће уређене комуналне објекте/деонице) за и депонирање шута и другог отпада укључујући и комунални настао у току извођења радова, односно забрану одлагања било каквог отпада, посебно грађевинског у обалском појасу и савном кориту река, посебно Ћетинје као заштићеног природног добра, као и простору са високом вегетацијом;
 - да се након завршетка предметних радова све површине које су на било који начин деградирале грађевинским и другим радовима, што пре санирају.
 - 3) При извођењу радова строго се придржавати трасе и коридора пута како се при манипулацији возилима и машинама не би оставиле последице на ширини простор, посебно у делу деоница пута која је у непосредној близини границе заштићеног природног добра „Класура Ћетинје“. Такође, користити постојећу путну мрежу без изградње нових путева, у циљу спречавања фрагментације простора и постојећих станишта.

- 4) Пројектом предвидети талозонике и сепараторе масти и уља за воде које настају сливањем са коловоза, посебно на траси пута дуж реке Тетинје, у циљу њене заштите од загађења.
 - 5) Пројектом предвидети да се при извођењу радова на деловима трасе која се пружа непосредно уз реку Тетинју, или прелази преко водотока, максимално очува обала и приобална вегетација, а у зони прелаза пута преко водотока где је неопходно уређење. Пројектом предвидети употребу камена и других природних материјала, и у највећој могућој мери избећи бетонирање обала и корита водотока (спровести т.н. природно уређење водотока), при чему је неопходно максимално очување самог корита, али и обала са постојећом вегетацијом.
 - 6) Током извођења грађевинских радова (подизања асфалта,..) у непосредној близини стамбених објеката, планирати орошавање како би се спречило подизање прашине и негативан утицај на људе.
 - 7) Забрањено је сервисирање возила и машина дуж трасе и коридора пута. Уколико дође до хаваријског изливљања горива, уља/мазива и других штетних материја обавезна је санација површине и враћање у првобитно стање.
 - 8) Није дозвољено извођење радова у току ноћних сати, због могућег утицаја буке грађевинских машина.
 - 9) Предузети мере заштите становништва од удеса. У том смислу потребно је предвидети постављање заштитних ограда и пешачких прелаза и пролаза на местима где је то најисплативије, нарочито на локацијама у близини постојећег насеља.
 - 10) Током извођења радова дуж целе трасе одржавати максимални ниво комуналног реда.
 - 11) По изведеним предметним радовима неопходно је што пре уклонити сву механизацију и грађевински материјал, а уколико је дошло до нарушавања простора дуж трасе треба га санирати (култивисати терен, односно успоставити биљни покривач уз одговарајуће врсте које су биолошки постојане у датим климатским условима.
2. Ово Решење не ослобађа подносиоца захтева да прибави и друге услове, дозволе и сагласности предвиђене позитивним прописима.
 3. У случају измене Пројекта, потребно је Заводу за заштиту природе Србије поднети нов захтев за издавање услова заштите природе.
 4. Уколико подносилац захтева у року од две године од дана достављања овог Решења не отпочне радове и активности за које је ово Решење о условима заштите природе издато, дужан је да од Завода прибави ново решење о условима заштите природе.
 5. Такса за издавање овог Решења у износу од 30.000,00 динара је одређена у складу са чланом 2. став 5. тачка 1. Правилника о висини и начину обрачуна и наплате таксе за издавање акта о условима заштите („Службени гласник РС“, бр. 73/2011, 106/2013). Подносилац захтева је дужан да наведену таксу уплати у корист рачуна Завода у року од 5 дана од дана достављања предрачуна.

Образложење

Јавно предузеће „Путеви Србије“ из Београда, Булевар краља Александра 282, 11050 Београд, обратило се Заводу дописом II бр. 953-12600 од 15.06.2016. године, са захтевом за издавање услова заштите природе за израду техничке документације пројекта Појачано одржавање деонице државног пута II реда бр. 23 (стара ознака: магистарлни пут М-5), деоница Ужиче - Сувица.

На основу достављеног захтева и пратеће документације подносиоца захтева, утврђено је да је планирана израда пројекта Појачаног одржавања деонице државног пута 1Б реда бр. 23 (стара ознака: магистарски пут М-5), деоница Ужице - Сушица. Предметни Пројекат је саставни део Пројекта рехабилитације путева и унапређења безбедности саобраћаја на мрежи државних путева, који је подршка међународних финансијских институција Националном програму рехабилитације државних путева Републике Србије. Почетак деонице је у Ужицу код спортеке хале на уласку у град из правца Пожеге, а крај деонице је раскрсница укрштања државних путева 1Б бр. 23 и 1Б бр. 28 (петља Сушица). Врста радова која се планира обухвата радове ојачања постојеће коловозне конструкције (на појединим местима до дубине од 50-60 см) у постојећим габаритима коловоза са постојећим и санираним системом одводњавања.

Увидом у Централни регистар заштићених природних добара Србије и документацију Завода за заштиту природе Србије, а у складу са прописима који регулишу област заштите природе, утврђени су услови заштите природе из диспозитива овог Решења. При томе се имало у виду да се предметно подручје (деоница пута) не налази унутар заштићеног подручја за које је спроведен или покренут поступак заштите, на основу Закона о заштити природе („Службени гласник РС“, бр. 36/2009, 88/2010, 91/2010 и 14/2016), али део пута (од уласка у град Ужице из правца Пожеге, до локалитета Бела земља, оквирно) је у обухвату еколошке мреже, еколошки значајног подручја – Клевсура Ђетиње, према Уредби о еколошкој мрежи („Службени гласник РС“, бр. 102/2010).

Законски основ за доношење решења је: Закон о заштити природе („Службени гласник РС“, бр. 36/2009, 88/2010, 91/2010 и 14/2016); Уредба о еколошкој мрежи („Службени гласник РС“, бр. 102/2010).

Предметни радови могу се реализовати под условима дефинисаним овим Решењем, јер је процењено да неће угрожити природне вредности предметног подручја.

На основу свега наведеног, одлучено је као у диспозитиву овог Решења.

Подносилац захтева је ослобођен од плаћања таксе у складу са чланом 18. Закона о републичким административним таксама („Службени гласник РС“, бр. 43/2003, 51/2003, 61/2005, 5/2009, 54/2009, 50/2011, 93/2012 и 45/2015).

Упутство о правном средству: Против овог Решења може се изјавити жалба министарству надлежном за послове заштите животне средине у року од 15 дана од дана пријема решења. Жалба се предаје Заводу за заштиту природе Србије.

ДИРЕКТОР
Alexandar Dragisic
Александар Драгишић

Достављено:
- Подносиоца захтева
- Архива x 2



V
ЈАВНО ПРЕДУЗЕЋЕ "ПУТЕВИ СРБИЈЕ"
Број 953-13195
Датум 23-06-2016
БЕОГРАД, Булевар краља Александра бр. 282

Републички завод за заштиту споменика културе - Београд
Institute for the Protection of Cultural Monuments of Serbia - Belgrade

Радослава Грујића 11 Radoslava Grujića 11
11118 Београд 11118 Belgrade
Србија Serbia
Тел. (011) 24 54 786 Phone +381 11 24 54 786
Факс (011) 34 41 430 Fax +381 11 34 41 430
e-mail: office@yuheritage.com

VII
ЈАВНО ПРЕДУЗЕЋЕ "ПУТЕВИ СРБИЈЕ"
Број 953-13195
Датум 24-06-2016
БЕОГРАД, Булевар краља Александра бр. 282

Датум / Date: 21-06-2016

Број / Ref. 3/1189
мб

0302

ЗАВОД ЗА ЗАШТИТУ СПОМЕНИКА
КУЛТУРЕ КРАЉЕВО
Господин Иван Милуновић, в.д. директора

36000 КРАЉЕВО
Кнеза Лазара 24

ПРЕДМЕТ: Захтев за издавање услова за израду техничке документације
пројекта Појачаног одржавања деонице државног пута IB реда бр. 23
(стара ознака магистрални пут М-5), деоница Ужице – Сушица

Поштовани господине Милуновићу,

Републичком заводу за заштиту споменика културе Београд, обратило се Јавно
предузеће ПUTEВИ Србије из Београда са захтевом за издавање услова за израду
техничке документације пројекта Појачаног одржавања деонице државног пута IB реда
бр. 23 (стара ознака магистрални пут М-5), деоница Ужице – Сушица. Како на
коридору предметне деонице државног пута нема непокретних културних добара од
изузетног значаја, као територијално надлежном заводу, шаљемо Вам предмет на
обраду.

С поштовањем,

Марина Бунарџић
Обрађивач: Марина Бунарџић

Ја Директор

Мирјана Андрић



Мирјана Андрић

Доставити:

- Наслову
- ЈП ПUTEВИ Србије Београд
- Архиви

ЗАВОД ЗА ЗАШТИТУ
СПОМЕНИКА КУЛТУРЕ
КРАЉЕВО
Установа културе
од националног значаја
Краљево, Цара Лазара бр. 24
Број: 943/3
Датум: 12.08.2016

У
ЈАВНО ПРЕДУЗЕЋЕ "ПУТЕВИ СРБИЈЕ"
Број: 955-12612/16-1
15-08-2016
Београд, Булевар краља Александра бр. 282

мм/ља

Завод за заштиту споменика културе Краљево, Краљево, Улица Цара Лазара бр. 24, на основу члана 36 став 1, тачка 4, чл. 99 став 2. тачка 1 и 3, члана 100 став 1 и члана 104.109. и 110. Закона о културним добрима („Службени гласник РС“, бр.71/94, 52/2011-др.закон, 99/2011-др.закон), као и члана 131 Закона о општем управном поступку („Службени лист СРЈ“, бр.33/97 и 31/01), поступајући по захтеву Јавног предузећа "ПУТЕВИ СРБИЈЕ", Београд, Ул. Булевар краља Александра бр. 282, Сектор за инвестиције, Београд, Ул. Влајковићева бр. II Бр. 953-12612 19а од 15.06.2016.године, за потребе издавања услова за израду техничке документације пројекта Појачаног одржавања деонице државног пута ИБ реда реда бр. 23 (стара ознака магистрални пут М-5), деоница Ужице - Сушица, за примљеног у овом Заводу под бројем 943/1 од 23.06.2016.године, доноси

РЕШЕЊЕ

I – Подносиоцу захтева, издају се услови за предузимање мера техничке заштите за израду техничке документације пројекта Појачаног одржавања деонице државног пута ИБ реда реда бр. 23 (стара ознака магистрални пут М-5), деоница Ужице - Сушица, општина Ужице, и могу се предузети према следећим условима:

1. Уколико дође до било каквог одступања или промене трасе, Инвеститор је у обавези /да затражи нове услове од стране надлежног Завода.
2. Инвеститор је у обавези да 7 дана пре почетка радова обавести надлежни Завод.
3. У случају да се приликом земљаних радова појаве остаци археолошке материјалне културе инвеститор/извођач мора моментално да обустави радове и обавести надлежни Завод.
4. Археолог који изврши увид на терену може да пропише додатне услове у складу са ситуацијом на терену.
5. Извођач је у обавези да преузме мере заштите како локалитет не би био уништен и оштећен.
6. Забрањено је неовлашћено прикупљање археолошког материјала.
7. Уколико се приликом било каквих земљаних радова наиђе на археолошку материјалну културу, археолог који прати радове може да их обустави и у зависности од ситуације налаза да изда додатне услове под којим се дата локација може даље истраживати.
8. Извођач је дужан да предузме мере заштите како добра под претходном заштитом не би била уништена и оштећена.
9. Трошкови истраживања, заштите, чувања, публикација и излагања добра које ужива претходну заштиту, све до предаје добра на чување овлашћеној установи заштите сноси инвеститор.

II - Инвеститор је дужан да према условима из тачке I) овог Решења сачини пројектну документацију и на исту прибави сагласност овог Завода.

III – Ово решење не ослобађа подносиоца захтева обавезе прибављања и других услова, дозвола и сагласности предвиђених прописима о планирању и уређењу простора и насеља, изградњи објеката и осталих важећих законских прописа.

IV - Ово решење важи две године од дана издавања.

V – Жалба на решење не задржава извршење овог решења.

Образложење

Овом Заводу обратило се Јавно предузеће "ПУТЕВИ СРБИЈЕ", Београд, Ул. Булевар краља Александра бр. 282, Сектор за инвестиције, Београд, Ул. Влајковићева бр. П Бр. 953-12612 19а од 15.06.2016.године, захтевом за прибављање услова за предузимање мера техничке заштите за израду техничке документације пројекта Појачаног одржавања деонице државног пута ИБ реда реда бр. 23 (стара ознака магистрални пут М-5), деоница Ужице - Сушица, општина Ужице.

Увидом у документацију овог Завода и на лицу места, као и на основу Извештаја број 943/2 од 01.08.2016.године, сачињеног од стране стручног сарадника овог Завода, на траси деонице Ужице - Сушица државног пута ИБ реда бр. 23 (стара ознака магистрални пут М-5), није утврђено постојање културних добара, нити евидентираних добара која уживају заштиту на основу Закона о културним добрима („Службени гласник РС“, бр. 71/94, 52/2011-др.закон, 99/2011-др.закон).

Обзиром да су археолошки локалитети специфични са становишта заштите јер се налазе испод површине земље и често није могуће знати за њихово постојање, приликом било каквих земљаних радова могуће је наићи на остатке материјалне културе из прошлости, те је у том случају неопходно организовати праћење спровођења мера заштите од стране археолога Завода.

На основу чл. 36. став 1 тачка 4. Закона о културним добрима прописано је да је сопственик дужан да прибави услове за предузимање мера техничке заштите и прибави сагласност надлежне установе за предузимање мера и радова на добру којима се могу проузроковати промене изгледа, облика или намене добра или повредити његова својства.

На основу чл. 99. став 2. тачка 3. Закона о културним добрима прописано је да се мере техничке заштите и други радови којима се могу проузроковати промене облика или изгледа непокретног културног добра или повредити његова својства, могу предузимати ако се прибаве потребни услови и одобрења на основу прописа о планирању и уређењу простора и изградњи објеката.

Чланом 109. Закона о културним добрима прописано је да уколико се у току извођења земљаних и других радова наиђе на археолошко налазиште или археолошке предмете, извођач радова дужан је да одмах, без одлагања, прекине радове и о томе обавести надлежни Завод за заштиту споменика културе, као и да обезбеди средства за заштитна археолошка истраживања и конзервацију налаза.

Чланом 110. Закона о културним добрима прописано је да је Инвеститор дужан да обезбеди средства за истраживања, заштиту, чување, публиковање и излагање добра које ужива претходну заштиту, све до предаје добра на чување овлашћеној установи заштите.

Са изложеног, одлучено је као у диспозитиву овог решења.

На основу члана 104. став 3. Закона о културним добрима, жалба не одлаже извршење решења.

ПРАВНА ПОУКА: Против овог решења дозвољена је жалба Републичком заводу за заштиту споменика културе у Београду у року од 15 дана од дана достављања решења. Жалба се подноси преко доносиоца овог решења, а на основу члана 16. Закона о културним добрима ослобођена је плаћања републичке административне таксе.

Обрађивач:
Др Мирија Мараш, археолог,
Љиљана Алесандраћ, дипл. правник

Доставити

- Подносиоцу захтева
- Републичком Заводу за заштиту споменика културе у Београду
- Архиви завода

В.Д.ДИРЕКТОРА ЗАВОДА


Иван Милуновић

Прилог 6 ФИНАЛНО ОДОБРЕЊЕ ЗА ЖИВОТНУ СРЕДИНУ



Република Србија
МИНИСТАРСТВО ПОЉОПРИВРЕДЕ И
ЗАШТИТЕ ЖИВОТНЕ СРЕДИНЕ
Број: 011-00-1180/2016-16
Датум: 05.09.2016. године
Београд

PANPRO TEAM d.o.o.

Број: 351-1-6116
Датум: 09.09.2016.
БЕОГРАД

"Panpro Team" д.о.о
Генерала Рајевског 1
11000 Београд

Предмет: Допис у вези захтева за мишљење

ОБАВЕШТЕЊЕ

Министарству пољопривреде и заштите животне средине доставили сте, на основу овлашћења носиоца пројекта ЈП "Путеви Србије" број 953-14998 од 18.07.2016. године, Захтев за мишљење о потреби покретања процедуре у складу са Законом о процени утицаја на животну средину, везано за прву фазу одлучивања тј. за потребу подношења захтева о потреби израде студије о процени утицаја пројекта појачаног одржавања државног пута ИБ 23/28, на деоници Кнежевићи – Бела Земља – Ужице, укупне дужине 15,234 km, при чему су планирани грађевинско – путарски радови у оквиру постојеће саобраћајнице, без проширивања постојеће и доградње нових саобраћајница.

На основу вашег захтева за мишљење достављеног овом органу, обавештавамо вас о следећем:

- У складу са чланом 3. Закона о процени утицаја на животну средину («Сл. гласник РС», 135/04, 36/09) предмет процене утицаја су пројекти који се планирају и изводе, промене технологије, реконструкције, проширење капацитета, престанак рада и уклањање пројеката који могу имати значајан утицај на животну средину. Процена утицаја врши се за пројекте из области индустрије, рударства, енергетике, саобраћаја, туризма, пољопривреде, шумарства, водопривреде, управљања отпадом и комуналних делатности, као и за пројекте који се планирају на заштићеном природном добру и у заштићеној околини непокретног културног добра. Наведени пројекти могу бити предмет процене утицаја ако је њихово извођење, односно употреба у складу са прописима којима се уређује планирање и изградња.

На основу достављене документације уз ваш захтев, овај орган је мишљења да није потребно покретање процедуре процене утицаја на животну средину за пројекат појачаног одржавања државног пута ИБ 23/28, на деоници Кнежевићи – Бела Земља – Ужице, укупне дужине 15,234 km, при чему су планирани грађевинско – путарски радови у оквиру постојеће саобраћајнице, без проширивања постојеће и доградње нових саобраћајница. Носилац пројекта је у обавези да при извођењу предметног пројекта испоштује мишљења, услове и сагласности свих других надлежних органа и организација, као и да спречи појаву било каквих негативних и штетних утицаја на животну средину. Уколико се при извођењу пројекта јаве или користе опасне материје, носилац пројекта је у обавези да врши њихово складиштење и прикупљање у складу са одредбама

Законa о управљању отпадом, као и у складу са одговарајућим подзаконским актима (Правилник о начину складиштења, паковања и обележавања опасног отпада, Правилник о условима начину и поступку управљања отпадним уљима итд.).

Доставити:

- Архиви
- инвеститору



Помоћник министра

По решењу о овлашћењу министра број
21-01-43/2016-01 од 17.08.2016. године

Alexandar Vesic
Александар Весић