



**ЈАВНО ПРЕДУЗЕЋЕ
ПУТЕВИ СРБИЈЕ**

Београд, Булевар Краља Александра 282
tel: +381 11 30 40 700
fax: +381 11 30 40 699

ПЛАН УПРАВЉАЊА ЖИВОТНОМ СРЕДИНОМ

за

Појачано одржавања државног пута IВ 25
(стара ознака пута М-23)

Деоница: Топола (Наталинци) - Крагујевац (Церовац)

Стационажа: km 39+641 - km 71+355

Дужина: 31.714 km

Животна средина Категорија Б

Нацрт

Београд, јануар 2017.

САДРЖАЈ

| | |
|---|-----|
| СКРАЋЕНИЦЕ И АКРОНИМИ..... | 3 |
| УВОД..... | 4 |
| РЕЗИМЕ..... | 5 |
| 1. ОПИС ПРОЈЕКТА..... | 15 |
| 2. ПОЛИТИКА, ПРАВНИ И АДМИНИСТРАТИВНИ ОКВИР..... | 18 |
| 3. ОЦЕНА ОСНОВНИХ УСЛОВА НА ТРАСИ ТОКОМ ИСТРАЖИВАЊА | 20 |
| 4. РЕЗИМЕ УТИЦАЈА НА ЖИВОТНУ СРЕДИНУ | 38 |
| 5. ПЛАН УПРАВЉАЊА ЖИВОТНОМ СРЕДИНОМ | 41 |
| А. ПЛАН ЗА УБЛАЖАВАЊЕ..... | 42 |
| В. ПЛАН ПРАЋЕЊА УТИЦАЈА..... | 52 |
| С. ИНСТИТУЦИОНАЛНА ПРИМЕНА И ДОГОВОРИ О ИЗВЕШТАВАЊУ | 53 |
| 6. ПЛАН УКЉУЧИВАЊА ЗАИНТЕРЕСОВАНИХ СТРАНА, ОБЈАВЉИВАЊЕ ИНФОРМАЦИЈА И ЈАВНЕ КОНСУЛТАЦИЈЕ..... | 57 |
| 7. РЕФЕРЕНЦЕ..... | 62 |
| ПРИЛОЗИ | |
| Прилог I - ПЛАН УБЛАЖАВАЊА УТИЦАЈА | 64 |
| Прилог II- ПЛАН ПРАЋЕЊА УТИЦАЈА | 76 |
| Прилог III - ЗАКОНОДАВСТВО | 94 |
| Прилог IV- УКЉУЧИВАЊЕ ЗАИНТЕРЕСОВАНИХ СТРАНА И ИЗВЕШТАВАЊЕ СА ЈАВНИХ КОНСУЛТАЦИЈА..... | 101 |
| Прилог V- РЕШЕЊА НАДЛЕЖНИХ ИНСТИТУЦИЈА | 117 |

СКРАЋЕНИЦЕ И АКРОНИМИ

| | | |
|-------|---|---|
| AADT | Annual Average Daily Traffic | Просечан годишњи дневни саобраћај |
| CEP | Contractor's Environmental Plan | Извођачев План заштите животне средине |
| EBRD | European Bank for Reconstruction and Development | Европска Банка за Обнову и Развој |
| EIA | Environmental Impact Assessment | Процена утицаја на животну средину |
| EIB | European Investment Bank | Европска Инвестициона Банка |
| EMP | Environmental Management Plan | План управљања животном средином |
| HSE | Health, Safety and Environment | Здравље, безбедност и животна средина |
| IFIs | International Financing Institutions | Међународне Финансијске Институције |
| INP | Institute for Nature Protection of the Republic of Serbia | Завод за заштиту природе Републике Србије |
| IPCM | Institute for Protection of Cultural Monuments of the Republic of Serbia | Завод за заштиту споменика културе Републике Србије |
| MoAEP | Ministry of Agriculture and Environmental Protection | Министарство пољопривреде и заштите животне средине |
| MoT | Ministry of Transport (fmr. Ministry of Infrastructure and Energy – MoIE) | Министарство саобраћаја (бивше Министарство за инфраструктуру и енергетику) |
| PERS | Public Enterprise "Roads of Serbia" | Јавно предузеће „Путеви Србије“ |
| PSC | Project Supervision Consultant | Консултант Надзора на Пројекту |
| RE | Resident Engineer | Инжењер надзора на градилишту |
| RRSP | Road Rehabilitation and Safety Project | Пројекат рехабилитације пута и унапређења безбедности саобраћаја |
| SE | Site Engineer | Инжењер на градилишту |
| SLMP | Safety Labour Management Plan | План управљања безбедношћу на раду |
| SSIP | Site Specific Implementation Plan | Извођачев План управљања животном средином |
| WB | The World Bank Group | Светска Банка |

УВОД

План управљања животном средином, урађен је за предложено појачано одржавање државног пута IB 25 (стара ознака пута М-23), деоница: Топола (Наталинци) - Крагујевац (Церовац)*, у циљу очувања животне средине и прибављања докумената у складу са захтевима Међународних финансијских институција које финансирају овај пројекат (* према референтном систему ЈППС – Децембар 2015). Ова деоница, дужине 31.714 km, налази се између станица km 39+641 - km 71+355. У складу са смерницама заштите које су издале Међународне финансијске институције, пројекат је класификован у Б категорију животне средине, и захтева израду Плана управљања животном средином.

Предлагач пројекта је Влада Републике Србије, преко надлежног Министарства пољопривреде и заштите животне средине. Пројекат реализује Јавно предузеће „Путеви Србије” (PERS).

Циљ израде Плана управљања животном средином је да укаже на негативне еколошке утицаје и проблеме управљања у току извођења грађевинских радова, као и неопходне мере за ублажавања које Извођач мора да примени. Кључне компоненте Плана управљања животном средином су: План за умањење негативних утицаја на животну средину и План за праћење утицаја на животну средину.

Израда пројекта биће усклађена са српским законодавством, правилницима и уредбама, као и са међународним конвенцијама и смерницама заштите, издате од стране Међународних финансијских институција.

За предложену деоницу, План управљања животном средином фокусира се на појачано одржавање и отклањање оштећења и део је одговарајућег уговора за реализацију грађевинских радова. Активности везане за редовно одржавање деонице, иако нису у фокусу овог плана, биће укључене у основним цртама како би план био комплетан.

Припрема за израду Плана управљања животном средином обављена је кроз теоријске студије и истраживања на терену, укључујући и консултације са представницима на регионалном нивоу и локалним властима. План управљања животном средином заснован је првенствено на теренском истраживању спроведеном у току октобра и новембра 2016. године.

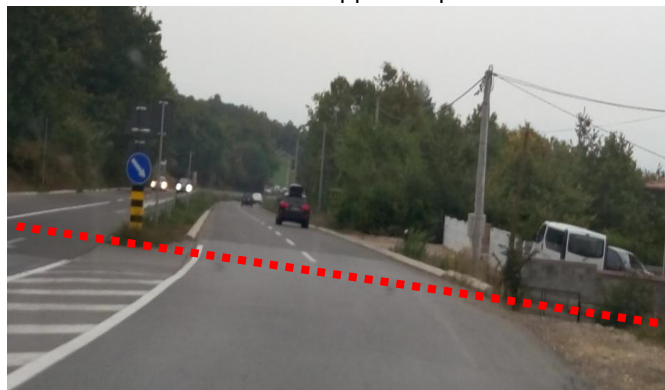
РЕЗИМЕ

Опис пројекта

Република Србија је аплицирала код Светске банке, Европске инвестиционе банке и Европске банке за обнову и развој, за финансирање трошкова Пројекта рехабилитације пута и намерава да уложи део средстава за појачано одржавање државног путу IB 25 (стара ознака пута М-23), деоница: Топола (Наталинци) - Крагујевац (Церовац) (слике 1 и 2) у сврху појачаног одржавања.

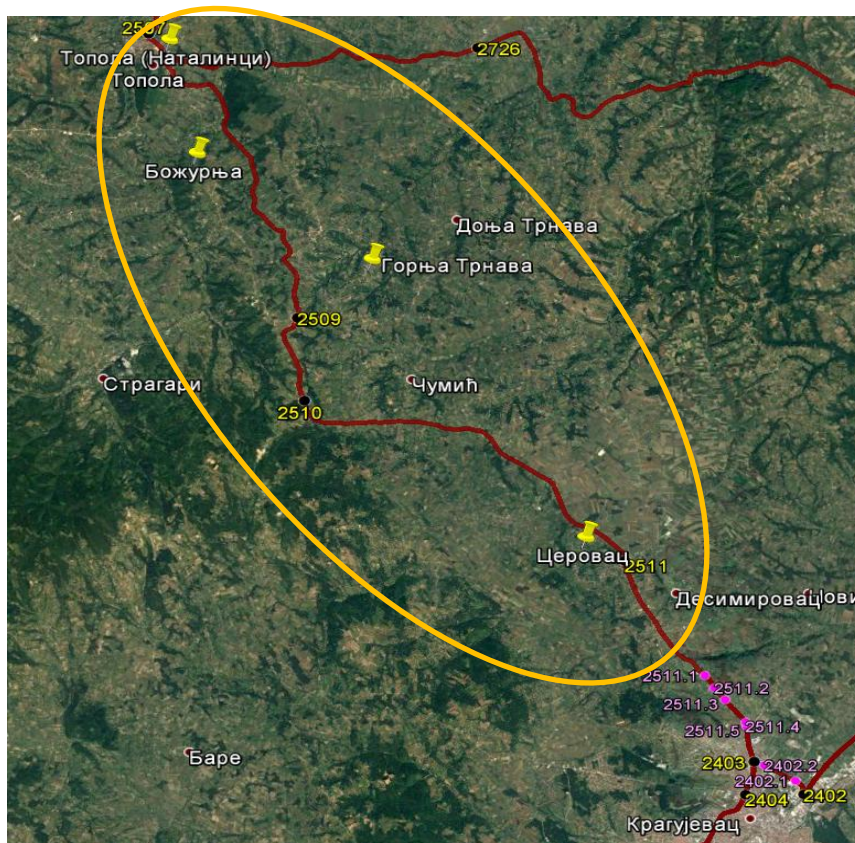


Слика 1. Почетак деонице - Топола



Слика 2. Крај деонице - Церовац

Предметна деоница припада Шумадијском управном округу лоцираном у Централном делу Републике Србије. Деоница Топола (Наталинци) – Крагујевац (Церовац) у дужини од 31.714 km припада државном путу IB реда бр. 25 (стара ознака пута М-23) (Уредба о категоризацији државних путева ("Службени гласник РС", број 105/13, 119/13 и 93/15), представља део саобраћајне везе између аутопута Е-75, преко општине Топола, и града Крагујевца и део је Пројекта предвиђен за појачано одржавање у оквиру друге године његове имплементације. Пут пролази кроз насељена места: Топола (Наталинци), Божурња, Горња Трнава, Чумић, Церовац и Десимиrowaц, што је приказано на слици 3.



Слика 3. Локација деонице Топола (Наталинци) - Крагујевац (Церовац).

Траса пута пресеца реку Јасеницу на стационажи km 42+150.

На почетку деонице налази се и Ливница Топола (слика 4). Ливница Топола са пратећим садржајима могла би да допринесе кумулативном утицају на животну средину.



Слика 4. Ливница Топола

Радови предвиђени овим пројектом, биће највећим делом реализовани на постојећем путу, без промене осовине. Измене постојеће осовине предвиђене су у зони клизишта на км 50+650 (дефинисано пројектним задатком) и безбедоносно критичним кривинама. Пројектом није предвиђено пресељавање становништва и

заузимање површина као што је дефинисано ОП 4.12, као ни дуготрајно ремећење природног окружења, стамбених насеља и активности. Више детаља о овој теми доступно је у Пројекту политике и смерница пресељења.

Политика, правни и административни оквир

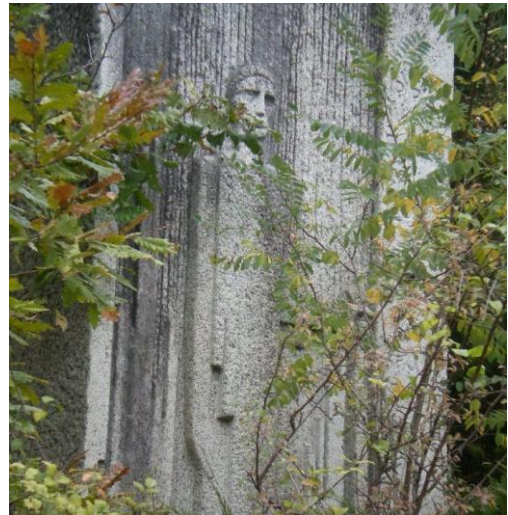
Министарство надлежно за заштиту животне средине (Министарство пољопривреде и заштите животне средине) је кључна институција у Републици Србији, одговорна за формулисање и спровођење политике заштите животне средине.

Правна регулатива из области заштите животне средине, које је тренутно на снази у Републици Србији, сажето је представљена у Прилогу III.

У Републици Србији, процедура Процене утицаја на животну средину регулисана је Законом о процени утицаја на животну средину, који је у потпуности у складу са Европском Директивом 85/337/ЕЕС. Стога, процена утицаја на животну средину није потребна за пројекте путне рехабилитације, осим у случају када се деоница налази у близини или пролази кроз заштићено природно, односно културно подручје. На основу решења које је издао Завод за заштиту природе Србије (Прилог V - Решења надлежних институција), деоница: Топола (Наталинци) - Крагујевац (Церовач) не налази се унутар заштићеног подручја за које је спроведен или покренут поступак заштите. На основу услова које је издао Завод за заштиту споменика културе "Крагујевац" (Прилог V - Решења надлежних институција), непосредно уз трасу, налазе се следећи валоризовани објекти градитељског наслеђа:

Спомен обележја:

1. Споменик НОБ-а, Божурња - налази се поред пута Крагујевац - Топола. Рађен је од комада гранита, са стилизованим барелефом представом војника са пишком на фронталној страни и уклесаним текстом поред њега и са бочне стране споменика (слика 5).



Слика 5. Споменик НОБ-а

2. Спомен чесма НОБ-а, Божурња - налази се у делу села непосредно поред београдског друма. Зидана је од комада тесаног гранита са једном лулом за воду. На фронталној страни постављена је плоча од белог мермера са урезаном звездом петокраком и пригодним текстом испод ње (слика 6 и слика 7).



Слика 6. Спомен чесма НОБ-а



Слика 7. Плоча од белог мермера са натписом

У складу са законом о културним добрима ("Сл. Гласник РС", број 71/94, 52/11 и 99/11) члан 2. - Културна добра, у зависности од свог значаја, раздвајају се у категорије: културна добра, културна добра од великог значаја и културна добра од изузетног значаја.

Спомен обележја наведена у претходном тексту припадају категорији културног наслеђа и за њих су наведене опште и посебне мере заштите, у складу са условима које је издао Завод за заштиту споменика културе "Крагујевац" (Прилог V – Услови релевантних јавних институција)

У условима Завод за заштиту споменика културе "Крагујевац нема регистрованих археолошких налазишта.

На овом пројекту, примењиваће се и захтеви кредитора који обухватају следеће:

- Оперативна политика (4.01) процене утицаја на животну средину.
- Социјална политика и политика животне средине (2008), Европска Банка за Обнову и Развој.
- Животна средина и социјални принципи и стандарди (2008), Европска Инвестициона Банка.

Европска Банка за Обнову и Развој и Европска Инвестициона Банка захтевају да пројекат буде у складу са законима Републике Србије и стандардима Европске Уније.

Оцена основних услова на траси током истраживања

Непосредно на траси пута Топола (Наталинци) – Крагујевац (Церовац) нема заштићених природних добара, културних добра од великог значаја и културних добра од изузетног значаја, која би могла да буду угрожена у току појачаног одржавања на путу. У Условима које је издао Завод за заштиту споменика културе „Крагујевац“ (број решења 635-02/2 од 21.07.2016) али има објеката од културног значаја, тј. објекти градитељског наслеђа и са становишта заштите дозвољено је извођење радова на одржавању и отклањању оштећења на државном путу са применом општих и посебних мера заштите. Ови објекти градитељског наслеђа су у непосредној близини пута.

Током реализације пројекта, неће бити експропијације земљишта, као што је дефинисано оперативном политиком 4.12

Пут пресеца реку Јасеницу. Одводњавање је обезбеђено у оба смера, попречно (до ригола, преко банкина до одводних канала или дуж падина насипа) и уздужно (до ригола и одводних канала и пропуста). На основу података РХМЗ, на разматраној деоници, река Јасеница припада другој класи квалитета воде, што значи да на основу граничних вредности елемената квалитета обезбеђује услове за функционисање екосистема, живот и заштиту риба и може се користити за снабдевање водом за пиће

уз претходни третман филтрацијом и дезинфекцијом, купање и рекреацију, наводњавање и индустријску употребу. Због природе радова на рехабилитацији пута, уз примену добре грађевинске праксе, водотокови неће бити под негативним утицајем.

На посматраном подручју, једини индустријски објекат који би изазвао повећање нивоа концентрације загађујућих материја у атмосферу је Ливница Топола (слика 8). Према расположивим подацима Ливница Топола је у процесу реструктуирању. У току израде овог ЕМП-а није било расположивих података о мерењу загађујућих материја из Ливнице.



Слика 8. Ливница Топола

Ливница Топола а.д. је привредно друштво за производњу и промњет одливака од сивог и нодуларног лива. Основана је 1958 године и има традицију у производњи одливака преко 50 година. Ливница је опремљена за високосеријску производњу са савременим електропећима за топљење и аутоматском калупарском линијом. Поседује Сертификате: ИСО 14001:2004; ИСО 18001:2008 и ИСО 9001:2008.

Постојеће саобраћајно оптерећење (ПГДС) на деоници Топола (Наталинци) – Крагујевац (Церовац) је:

- поддеоница: Топола-Горња Трнава $l=11.4$ km - 3762 возила / дан.
- поддеоница: Горња Трнава-Влакча $l=3.2$ km - 4029 возила / дан
- поддеоница: Влакча-Церовац $l=12.4$ km - 4296 возила / дан
- деоница: Церовац-Крагујевац (Церовац) $l=9.7$ km - 8629 возила / дан

Посматрана деоница пута има четири чвора према референтном систему.

Табела 1 - Саобраћајне деонице и чворови према референтном систему (ТоР)

| Р. бр. | Ознака почетног чвора | Ознака завршног чвора | Назив Почетног чвора | Назив завршног чвора | Дужина деонице (km) |
|--------|-----------------------|-----------------------|----------------------|----------------------|---------------------|
| 1 | 2508 | 2509 | Топола (Наталинци) | Горња Трнава | 11.388 |
| 2 | 2509 | 2510 | Горња Трнава | Влакча | 3.193 |
| 3 | 2510 | 2511 | Влакча | Церовац | 12.361 |
| 4 | 2511 | 2403 | Церовац | Крагујевац (Церовац) | 4.772 |

На деоници Топола (Наталинци) - Крагујевац (Церовац) постоје два доминантна извора буке, а то је постојећи пут, као линеарни извор буке и Ливница Топола као тачкасти извор загађења (потенциални).

Резиме утицаја на животну средину

Као последица грађевинских радова, могући су привремени негативни утицаји: прекид саобраћајног тока, смањена безбедност на путу, оштећења на прилазним путевима, прашина, емисија гасова, могуће загађење земљишта и водних ресурса, краткотрајни поремећаји у биоценози, као и привремено ометање у суседним насељима кроз разне оперативне активности. Активности ван грађевинске локације, обухватају радове у каменолому, позајмиштима и асфалтним базама, којима ако се не управља правилно, локално могу изазвати негативне утицаје. Простор за смештај радника и управна зграда, могу да буду потенцијални извор привремених негативних утицаја на животну средину.

Оперативном политиком није предвиђено пресељавање локалног становништва.

Препоручене прогнозне стопе раста саобраћаја у планском периоду су дате у следећој табели.

Табела 2- Препоручене прогнозне стопе раста саобраћаја (ТоР)

| Сценарио | Стопе раста саобраћаја (%) | | | | | | |
|--------------|----------------------------|------------|------------|------------|------------|------------|------------|
| | 2015 | 2016 | 2017 | 2018 | 2019 | 2020-2025 | 2025-2030 |
| Песимистички | 0.5 | 1.0 | 1.5 | 3.0 | 3.0 | 3.5 | 3.0 |
| Умерени | 1.0 | 1.5 | 2.0 | 3.5 | 3.5 | 4.0 | 3.5 |
| Оптимистички | 1.5 | 2.0 | 2.5 | 4.0 | 4.0 | 4.5 | 4.0 |

Када је у питању експлоатација, деоница припада мрежи даљинских међурегионалних путева и као резултат рехабилитације, очекује се пораст друмског саобраћаја и то по просечној стопи раста саобраћаја од 3.5%. Утицај потенцијалног повећања брзине возила, на рехабилитованој деоници, решава се у оквиру анализе

безбедности саобраћаја, која је саставни део пројекта, и која укључује спровођење активних и пасивних мера за контролу брзине возила.

У току извођења радова на појачаном одржавању и отклањању оштећења пута, локално становништво у непосредној зони пута (Божурња, Чумић, Десимировац, Церовач), биће потенцијално и привремено изложено утицају аерозагађења и повећаним нивоима буке.

У току извођења радова на појачаном одржавању и отклањању оштећења пута, као и током коришћења, могући су различити случајеви загађења вода. Отпадне воде које се испуштају током грађевинских радова, могу да угрозе квалитет подземних и површинских вода. У складу са Законом о водама („Службени гласник РС”, бр. 30/10, 93/12 и 101/16), видети у Прилогу I, планиране су адекватне мере ублажавања и активности праћења. Што се тиче могућег загађења вода током експлоатације саобраћајнице, она су ограничена само на акцидент. У том случају, како је дефинисано од стране Министарства унутрашњих послова и Закона о водама, примењују се процедуре за деловање у акцидентним ситуацијама.

Због постојања Ливнице Топола као и потенцијалне изградње и функционисања нових објеката, постоји могућност да настану кумулативни утицаји који неће значајно утицати на стање животне средине. Најважнији кумулативни утицаји су бука и загађење ваздуха.

Правилном применом мера Плана управљања животном средином, као што је то наведено у Прилогу I (План за ублажавање), спречавају се или минимизирају утицаји на биотопе и локално становништво који могу да буду у вези са било којим дугорочним кумулативним негативним ефектима.

План управљања животном средином

Ублажавање могућих негативних утицаја на животну средину, спроводиће се током пројектовања, фазе рехабилитације и током експлоатације саобраћајнице (како је и приказано у Прилогу I, а у оквиру Плана управљања животном средином).

На основу процене, за предложену рехабилитацију пута, закључено је, да ће уз правилну примену мера за ублажавање, негативни утицаји бити занемарљиви. План управљања животном средином састоји се из три дела, План ублажавања (Прилог I),

План праћења (Прилог II) и институционални аранжмани и процедуре извештавања (Прилог IV).

Пре почетка рада, Извођач ће припремити Извођачев план заштите животне средине. Током рехабилитације, Извођач ће радити у складу са захтевима Извођачевог плана заштите животне средине (који се заснива на Плану управљања животном средином). Извођачев план животне средине детаљно образлаже како ће се Извођач односити према активностима из одељка рехабилитације Плана управљања животном средином. Извођач доставља Извођачев план управљања животном средином ЈП „Путеви Србије” (PERS), које га одобрава.

Закључци и предложене мере за ублажавање састављени су у виду Плана за ублажавање утицаја на животну средину (Прилог I). Он резимира све предвиђене утицаје на животну средину и њене одговарајуће мере ублажавања током пројектовања, рехабилитације и фазе коришћења. У њему се, такође, указује на актуелне законе, приближну локацију, временски оквир, као и одговорност за спровођење и надзор.

Обавеза Извођача је да трошкове спровођења мера за ублажавање утицаја на животну средину укључи у цену укупних трошкова. Извођач је у обавези да обезбеди кратку изјаву којом потврђује да:

- План управљања животном средином укључен је у цену.
- Извођач има квалификовану и искусну особу у свом тиму, која ће бити одговорна за усклађеност између животне средине и Плана управљања животном средином.
- Извођач радова и подизвођачи, раде у складу са националним законима Републике Србије, стандардима Европске Уније и захтевима зајмодавца.

PERS задужено је за издавање и спровођење казни и пенала за непоштовање уговора. За предложени Пројекат, припремљен је План праћења (Прилог II). Главни елементи Плана су следећи:

- Услови животне средине који се прате и начини на који се контролошу;
- Специфичне области, локације и параметри које треба пратити;

- Важећи стандарди и критеријуми;
- Трајање и учесталост;
- Институционалне одговорности за праћење и надзор.

Заинтересоване стране - објављивање информација, консултације и учешће јавности

На основу политике заштитних мера Међународних Финансијских Институција, током припреме Плана управљања животном средином биће одржане јавне консултације. План управљања животном средином, у складу са Правилима оглашавања Светске банке ОП 4.01 ће бити доступна локалним заједницама, у канцеларији PERS и локалним центрима.

PERS ће ставове заинтересованих страна (погођене групе, локалне невладине организације – Прилог IV, списак заинтересованих страна) у потпуности узети у обзир при пројектовању и имплементацији пројекта. Овај процес је важан како би се разумела природа и обим било друштвених или еколошких утицаја и прихватљивост предложених мера за ублажавање, посебно погођених група. Консултације су начин да се побољша одлучивање, добију повратне информације о Плану управљања животном средином и да се повећа сарадња са локалном заједницом при реализацији пројекта.

У сврху спровођења конструктивних консултација са заинтересованим странама и локалним удружењима грађана, PERS ће објавити потребне информације пре јавне расправе. Информације ће бити дате на време и у форми која је свима била лако доступна.

Заинтересоване стране ће бити консултоване у вези са главним пројектом, а посебно становници на које ће утицати измене у приступним путевима (привремено или трајно).

PERS ће се придржавати жалбене процедуре у вези пројекта који је представљен јавности (Прилог IV).

Резиме јавног увида (јавних консултација)

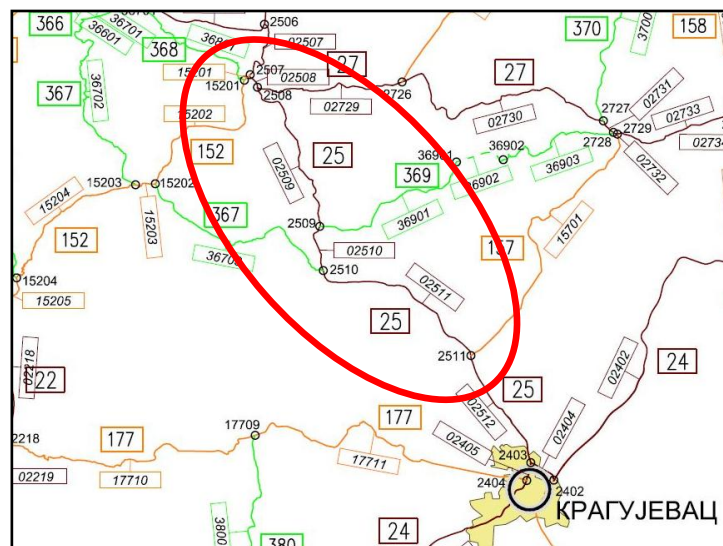
"Извештај са јавних консултација биће детаљно обрађен у финалној везији ЕМП-а"

1. ОПИС ПРОЈЕКТА

Република Србија је аплицирала за финансирање трошкова Пројекта рехабилитација пута од стране Светске банке, Европске инвестиционе банке и Европске банке за обнову и развој. Део средстава је усмерен за појачаног одржавања на државном путу IВ 25 (стара ознака пута М -23), Деоница: Топола (Наталинци) - Крагујевац (Церовац), дугој 31.714 km. Предметни пројекат је део хитних непредвиђених радова у оквиру пројекта рехабилитације пута .

Опис локације

Предметна деоница припада Шумадијском управном округу лоцираном у Централном делу Републике Србије. Деоница Топола (Наталинци) – Крагујевац (Церовац) у дужини од 35.125 km припада државном путу IБ реда бр. 25 (стара ознака пута М-23), представља део саобраћајне везе између аутопута Е-75, преко општине Топола, и града Крагујевца и део је Пројекта предвиђен за појачано одржавање у оквиру друге године његове имплементације (слика 9).



Слика 9. Локација деонице Топола (Наталинци) - Крагујевац (Церовац).

Дуж деонице налазе се насеља: Топола (Наталинци), Божурња, Горња Трнава, Чумић, Церовац и Десимировац као што је приказано на слици 3.

На предметној деоници деоници пута постоје 4 раскрснице са мрежом државних путева и то:

Чвор 2508 укрштај са државним путем IV 27 (раскрсница „Наталинци“),

Чвор 2509 прикључак државног пута IV 369 (раскрсница „Доња Трнава“),

Чвор 2510 прикључак државног пута IV 367 (раскрсница „Влакча“),

Чвор 2511 прикључак државног пута IIА 157 (Раскрсница „Рача“).

Као и бројни приступи са општинских путева, неklasификованих путева и улица.

Траса постојеће саобраћајнице укршта се само са реком Јасеницом (на км 42+150) и потоком Ракичевица (на км 45+176).

На почетку деонице налази се Ливница Топола која је у фази реструктурирања.

Постојеће стање одводњавања атмосферске воде је слободним разливањем преко банкина, отицањем до ригола, преко косина насипа до јаркова и уздужно преко ригола и јаркова до пропуста. На основу пројектног задатка, и датог саобраћајног оптерећења, није предвиђен систем за пречишћавање и затворен систем одводњавања. Постојеће стање система за одводњавање захтева темељно чишћење јаркова и пропуста од нагомиланог отпада и растиња. Што се тиче могућег загађења током експлоатације, она су ограничена само на акциденте. У том случају, како је дефинисано од стране Министарства унутрашњих послова Републике Србије и у Закону о водама, примењују се процедуре за деловање у акцидентним ситуацијама.

Опис радова на рехабилитацији

Новопроектовани пут у ситуационом и подужном смислу највећим делом прати постојећи пут. Главни радови обухватају: скидање постојећег коловоза, изградњу нових асфалтних слојева, изградња нових банкина адекватне ширине, чишћење постојећих пропуста, изградњу нових аутобуских стајалишта, изградњу нових пешачких стаза (Табела 3. Пешачке стазе на путу Топола – Крагујевац) као и прикључака ка категорисаним и некатегорисаним локалним путевима и изградњу индивидуалних прикључака за домаћинства. На деоници има само један бетонски

мост, преко реке Јасенице, који је у одличном стању и на њему неће бити неких значајних интервенција (слика 10 и 11.).



Слика 10. Мост на реци Јасеници



Слика 11. Околина моста на реци Јасеници

Површинско одводњавање саобраћајних површина решено је на више начина:

1. У градским зонама са прикупљање површинским водама врши се уз употребу ивичњака и каналише до постојећих или новопроектованих сливника и систем кишне канализације.
2. У ванградским зонама површинска вода се прикупља уз употребу ригола, канала и пропуста до постојећих реципијената. Предвиђена је реконструкција постојећих канала и ригола и изградња нових према потреби.
3. Предвиђена је реконструкција постојећих пропуста због дотрајалости или ако их је неопходно продужити због промене геометрије пута.

Квалитет атмосферских вода које се упуштају у постојећи водоток или кишну канализацију мора бити у складу са Законом о водама и Уредбом о граничним вредностима емисије загађујућих материја у воде и роковима за њихово достизање ("Сл. гласник РС", бр. 67/11, 48/12 и 1/16).

Да би пречишћавали атмосферску воду са коловозне површине у зони реке Јасенице, планирано је постављање два сепаратора уља и масти, тј. пре и после моста на реци Јасеници.

Пешачке стазе ће бити изграђене у близини школа у насељима Топола, Десимировац и Церовац. Зона школе ће бити означена одговарајућом хоризонталном сигнализацијом (вибро траке и натписи на коловозу) и вертикалном сигнализацијом (ограничењем брзине, обавештење о зони школе и стубићима који спречавају истрчавање деце на коловоз). Пешачке стазе ће бити позициониране еу на следећим стациоณาма:

Табела 3 - Пешачке стазе на путу Топола - Крагујевац

| Почетна стациоња | Крајња стациоња | Дужина (m) | Место | Страна пута (лево, десно) |
|------------------|-----------------|------------|--------------------------|---------------------------|
| 39+620 | 39+760 | 140 | Топола | десно |
| 39+620 | 41+245 | 1625 | Топола | лево |
| 40+195 | 40+480 | 285 | Топола | десно |
| 40+545 | 40+840 | 295 | Топола | десно |
| 65+325 | 68+808 | 3483 | Церовац - Десимировац | десно |
| 68+960 | 69+128 | 168 | Десимировац | десно |
| 69+081 | 69+123 | 42 | Десимировац | лево |

Укупна дужина пешачких стаза је 6038.00 m'.

Пројекат не захтева пресељење локалног становништва, ново заузимање површина, као ни дуготрајне поремећаје у природном окружењу, насељима и активностима локалног становништва.

2. ПОЛИТИКА, ПРАВНИ И АДМИНИСТРАТИВНИ ОКВИР

Надлежне институције

Надлежно министарство задужено за заштиту животне средине (Министарство пољопривреде и заштите животне средине) је главна институција у Републици

Србији одговорна за формулисање и спровођење политике заштите животне средине.

Осталим аспектима управљања заштитом животне средине а који се односе на пројекте путне рехабилитације, бави се неколико других институција, међу којима су Завод за заштиту природе Републике Србије и Завод за заштиту споменика културе Републике Србије, као и PERS.

Важеће законодавство Републике Србије

Заштита животне средине у Републици Србији регулисана је кроз неколико националних закона и подзаконских аката. Актуелни закони из области заштите животне средине, дати су у Прилогу III.

Процедура процене утицаја на животну средину у Републици Србији

У правном систему Републике Србије, процедура процене утицаја на животну средину, регулисана је Законом о процени утицаја на животну средину, који је у потпуности у складу са Европском Директивом ЕИА - 85/337/ЕЕС. Према томе, процена утицаја на животну средину није потребна за пројекте путне рехабилитације, осим оних деоница које су смештене у оквиру или у близини заштићених природних и културних подручја. У том случају, предлагач пројекта дужан је да у надлежном министарству поднесе захтев за одлучивање о потреби израде процене утицаја на животну средину. У зависности од процене и значаја потенцијалних утицаја на животну средину, доноси се одлука да ли је потребно да се спроведе пун поступак Процене утицаја на животну средину.

На основу горе наведених критеријума, овај пројекат не захтева израду Студије о процени утицаја на животну средину.

Битне смернице и налози међународних финансијских институција

Рехабилитацију пута финансирају Међународне финансијске институције, па ће на све радове морати да се примене следећи захтеви зајмодавца:

Светска Банка: Оперативне смернице ОП 4.01, процена утицаја, која захтева делимичну Студију о процени утицаја на животну средину, као и одговарајући План управљања животном средином за пројекте који припадају категорији Б;

Европска Банка за обнову и развој: Заштита животне средине и социјалне смернице 2008;

Европска Инвестициона Банка: Изјава о еколошким и социјалним принципима и стандардима (2008).

Европска Банка за обнову и развој и Европска Инвестициона Банка захтевају да пројекат буде урађен у складу са Законима Републике Србије и стандардима Европске Уније.

Изводи се закључак, да за ову врсту инвестиције, према прописима Владе Републике Србије, није предвиђен План управљања животном средином, док према смерницама Светске Банке, за сваку деоницу, захтева се делимична процена утицаја на животну средину и израда Плана управљања животном средином.

3. ОЦЕНА ОСНОВНИХ УСЛОВА НА ТРАСИ ТОКОМ ИСТРАЖИВАЊА

Деоница Топола (Наталинци) - Крагујевац (Церовац) у дужини од 31.714 km пролази преко територије општине Топола и града Крагујевца.

Непосредно на траси пута нема заштићених природних или културних добара, која би могла да буду угрожена у току ургентног одржавања и отклањања оштећења на путу. Током примене Пројекта, неће бити новог заузимања земљишта, као што је дефинисано оперативном политиком 4.12

Природни ресурси и културно наслеђе

Непосредно на траси пута Топола (Наталинци) - Крагујевац (Церовац) нема заштићених природних добара, која би могла да буду угрожена у току појачаног одржавања и отклањања оштећења на путу. У Условима које је издао Завод за заштиту споменика културе "Крагујевац" (број Решења 635-02/2 од 21.07.2016) наведени су културна добра, тј. објекти градитељског наслеђа и са становишта заштите дозвољено је извођење радова на одржавању и отклањању оштећења на државном путу са применом општих и посебних мера заштите. Ови објекти градитељског наслеђа су у непосредној близини пута.

Непосредно уз трасу, налазе се следећи валоризовани објекти градитељског наслеђа:

Спомен обележја:

Споменик НОБ-а, Божурња - налази се поред пута Крагујевац - Топола. Рађе је од комада гранита, са стилизованим барелефом представом војника са пишком на фронталној страни и уклесаним текстом поред њега и са бочне стране споменика.

Спомен чесма НОБ-а, Божурња - налази се у делу села непосредно поред београдског друма. Зидана је од комада тесаног гранита са једном лулом за воду. На фронталној страни постављена је плоча од белог мермера са урезаном звездом петокраком и пригодним текстом испод ње.

Решењем бр. 635-02/2 од 21.07.2016 дати су општи услови:

Приликом извођења радова регистрована спомен обележја не смеју се оштетити или уништити;

Забрањују се радови који могу да наруше стабилност објеката, као што су геомеханичка, сондажна испитивања или друга ископавања било какве врсте;

Обезбедити регистрована спомен обележја од евентуалног сливања воде са пута трасе.

Посебни услови:

Уклонити растиње поред пута и самог споменика НОБ-а, како би сам споменик био видљивији;

Обезбедити отицање воде са пута тако да не угрожава спомен чесму.

Анализа постојећег стања обухватила је и захтеве локалне заједнице. Сагледани су сви елементи пута и садржаји уз пут који могу имати утицај на локалну заједницу. Техничким решењима, у оквиру пројекта, отклоњени су сви уочени недостаци у границама техничких и економски оправданих могућности.

Насеља

Дуж деонице налази се неколико насеља: Топола, Божурња, Трнава, Десимировац, Церовац и Чумићи као што је приказано на слици 3.

Градића Топола има изузетан културно историјски значај у Републици Србији. Топола има изванредан географски положај и смештена је на падинама и подножју брда Опленца, на стратешки важном укрштању Београдског, Крагујевачког Рудничког и Шабачког пута. Овај мали град Шумадије постао је политичко-административни центар ослобођеног дела Србије за време Карађорђа. Стари назив Тополе био је Каменица, по речици која протиче уз сам обод данашњег града. На територији тополске општине налази се 29 сеоских насеља

Топола се налази на 80 km од Београда, 42 km од Крагујевца, 40 km од Горњег Милановца и 12 km од Аранђеловца. Окружена је долином реке Каменице и реке Јасенице, Опленцем и његовом листопадно- четинарском шумом.

Топола је први узлет доживела у време Првог српског устанка. Поставши велики вожд, Карађорђе је од Тополе направио своју престоницу и центар државног живота ослобођене Србије (1804).

Нови блистав тренутак Топола ће доживети успоном Карађорђевог сина, кнеза Александра, који је с посебном пажњом обновио очеве винограде и воћњаке на источним падинама Опленца (до 1857).

Од 1903. године, Топола као завичај Карађорђевића бележи нови период процвата и већ наредне године се варошица одваја од села и постаје самостална општина и трговачко - занатско насеље.



Слика 12. Зграда општина Топола

Важан објекат у Тополи је и Виноградарева кућа, где су 27. децембра 1975. године комунистичке власти отвориле су Музеј НОБ са спомеником мајкама и кћерима Шумадије и бистама четири партизанска народна хероја из опленачког краја.

Непознати починиоци су оштетили бисте партизанских народних хероја 20. јануара 1992. године и поставили експлозив на улазна врата. Музеј НОБ и његова изложба су затворени 1994. године, а сав изложбени материјал смештен је у депо Музеја.

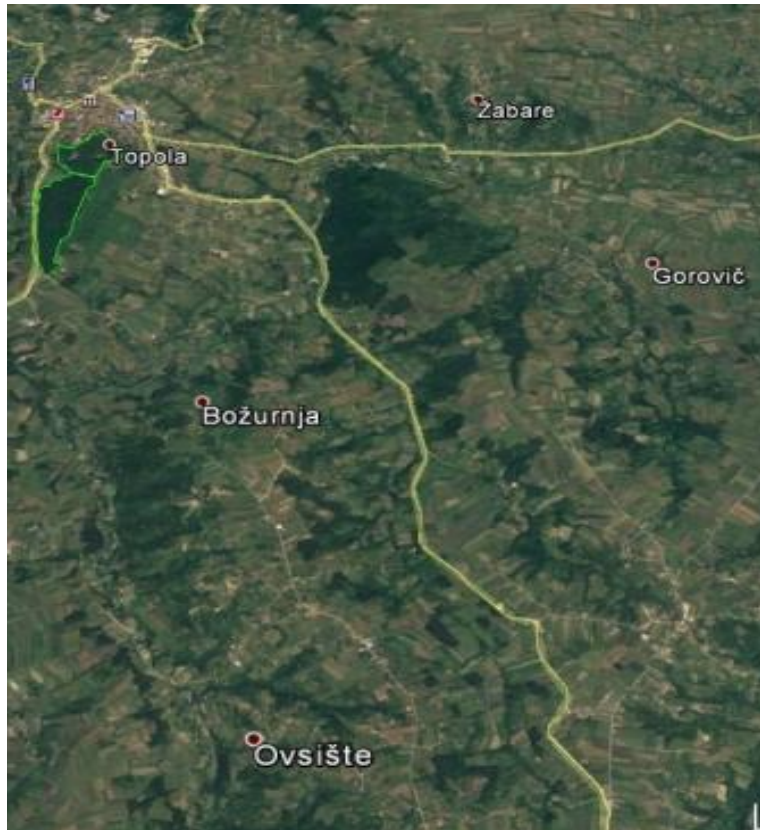
У току 2005. године адаптиран је простор Виноградареве куће у ликовну галерију и од августа 2005. године у њој се налази стална поставка слика познатог српског сликара "Легат Николе Граовца".



Слика 13. Виноградарева кућа



Слика 14. Детаљ тротоара у зони државног пута IB 25 - Топола



Слика 15. Насељена места у зони државног пута IB 25

Божурња је богато ратарско и воћарско сеоско насеље друског типа са околним брежуљкастим тереном (слика 16, 17, 18, 19 и 20). Према попису из 2011. године у насељу живи 591 становника и има 211 домаћинства спратности П до П+2. У непосредној близини пута налази се четвороразредна ОШ "Карађорђе" из Тополе. На већој удаљености од трасе је месна канцеларија и гробље. Код становништва је заступљена пољопривредна производња, а посебно виноградарство.



Слика 16. Детаљ пејзажа села Божурња



Слика 17. Погон за откуп воћа у селу Божурња



Слика 18. Део паркинга код чесме



Слика 19. Паркинг код чесме служи за продају сезонског воћа



Слика 20. Постојећи канал за одводњавање - Божурња

Трнава је воћарско и ратарско насеље разбијеног типа и налази се уз магистрални пут Крагујевац-Београд на десетом километру од Тополе ка Крагујевцу (Слика 21, 22, 23 и 24). Према попису из 2011. године у насељу живи 1539 становника и има 433 домаћинства спратности II до II+2. У насељу има матична ОШ „Милутин Јеленић“, пошта и дом културе. Становништво се бави пољопривредом (воћарство, ратарство, повртарство). Од тржишних производа у селу су заступљене малине, шљиве и посебно грожђе.



Слика 21. Улаз у село Трнава



Слика 22. Пејзаж са десне стране пута, село Трнава



Слика 23. Мали производни погони за откуп воћа, село Трнава



Слика 24. Детаљ капелице

Овсиште је такође воћарско и ратарско насеље разбијеног типа. Према попису из 2011. године у насељу живи 536 становника и има 158 домаћинства спратности П до П+1. У насељу има издвојено одељење до 4 разреда, матичне ОШ „Милутин Јеленић” из Горње Трнавe. Родно је село нашег славног сатиричара Радоја Домановића. Становништво се углавном бави пољопривредном производњом.



Слика 25. Детаљ пејзажа

Град Крагујевац има пет градских општина и то: Аеродром, Пивара, Станово, Стари Град и Страгари. Насељена места градске општине Аеродром која се налазе у зони државног пута IB 25 су: Десимировац, Чумић и Церовац (слика 26).



Слика 26. Насељена места у зони државног пута - Град Крагујевац



Слика 27. Објекат у зони постојећег клизишта



Слика 28. Радна зона са леве стране пута, поред клизишта



Слика 29. Споменик НОБ-а (02.10.1941)



Слика 30. Раскрсница поред бензинске станице и споменика

Чумић је богато воћарско сеоско насеље са околним брежуљкастим тереном. Према попису из 2011. године у насељу живи 1478 становника и има 430 домаћинства спратности П до П+2. Код становништва је заступљена пољопривредна производња, а посебно виноградарство (Слика 31, 32, 33, 34 и 35).



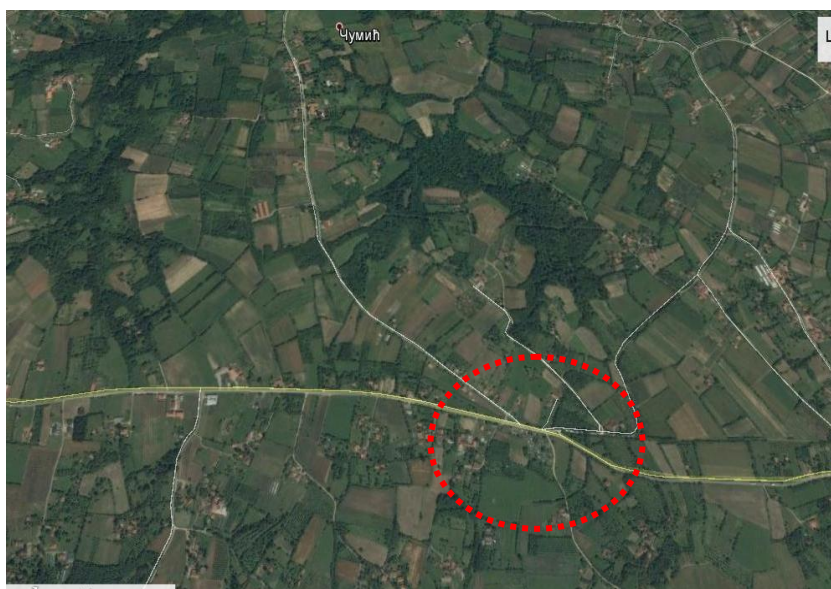
Слика 31. Улаз у село Чумић



Слика 32. Детаљ пејзажа, село Чумић



Слика 33. Детаљ пејзажа, село Чумић



Слика 34. Детаљ укрштања код гробља у Чумићу



Слика 35. Гробље у селу Чумић, непосредно уз државни пут



Слика 36. Детаљ укрштања са државим путем бр. 369



Слика 37. Скретање за село Лужнице

Церовац је насељено место града Крагујевца, основано 1804. године. Према попису из 2011. године у насељу живи 935 становника и има 250 домаћинства спратности П до П+2. У селу постоји Основна школа "Сретен Младеновић" и терене за фудбал и кошарку. У селу постоји црква која је још у изградњи, дом културе и више

угоститељских и трговинско-пословних објеката. Код становништва је заступљена пољопривредна производња, а посебно виноградарство (Слика 38, 39, 40 и 41)



Слика 38. Улаз у село Церовац



Слика 39. Детаљ пејзажа, село Церовац



Слика 40. Црква Свете Тојице у Церовцу



Слика 41. Веза државног пута IБ 25 са регионалним и локалним путевима

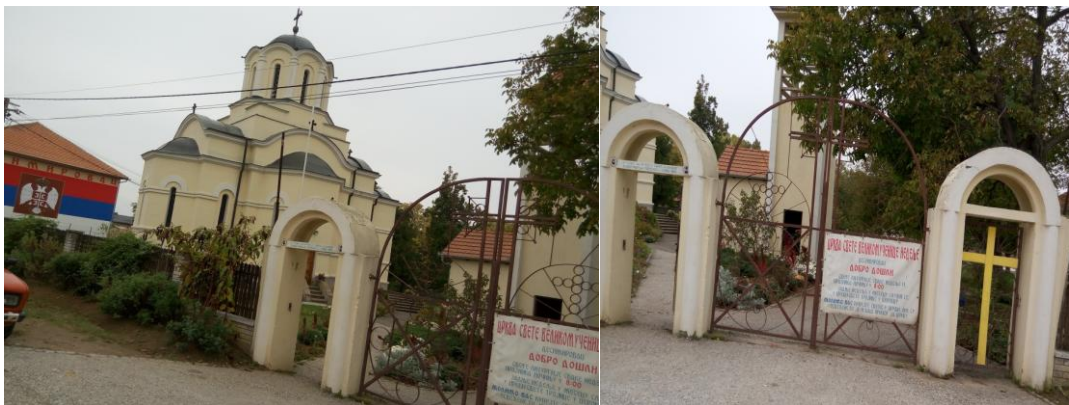
Десимиrowaц је насељено место града Крагујевца и припада градској општини Аеродром. Насеље је основано 1770. године. Према попису из 2011. године у насељу живи 1623 становника и има 446 домаћинства спратности П до П+2. Код становништва је заступљена пољопривредна производња, а посебно воћарство и виноградарство. У непосредној близини државног пута је основна школа са спортским теренима и црква (Слика 42, 43, 44 и 45).



Слика 42. Угоститељски објект поред државног пута



Слика 43. Бензинска станица у Десимиrowaцу



Слика 44. Црква Свете Великомученице Недеље у Десимиrowaцу



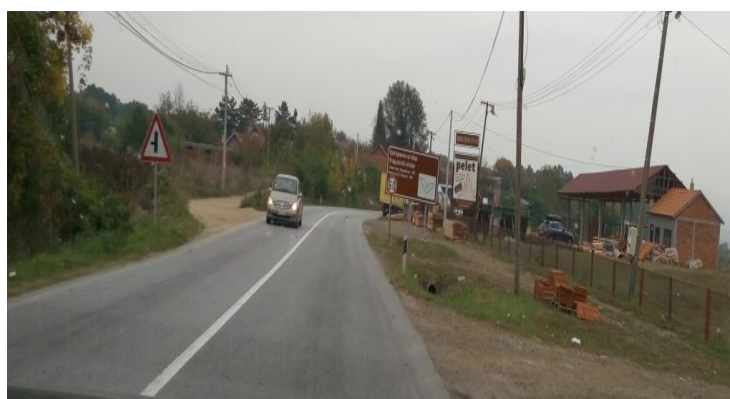
Слика 45. Основна школа у Десимиrowaцу



Слика 46. Деталј пејзажа, Десимировац



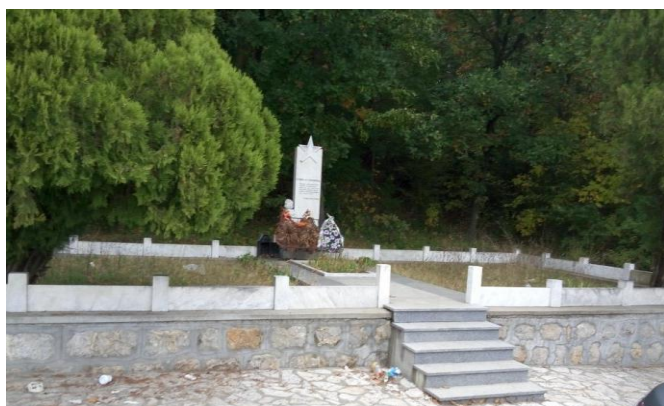
Слика 47. Излаз из села Десимировац



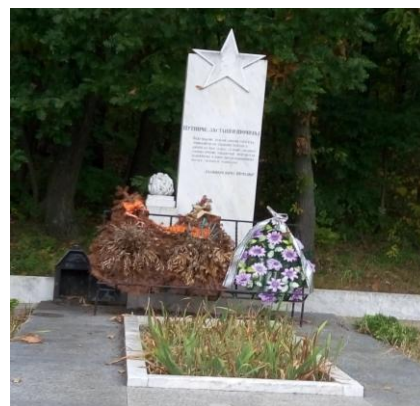
Слика 48. Производни погони - Десимировац - ПЕЛЕТ десно



Слика 49. Производни погони Десимировац - лево КГ ПРОМЕТ



Слика 50. Споменик НОБ-а (Други Светски рат 1941-1944)





Слика 51. Крај трасе

Водотокови

Траса постојеће саобраћајнице већим делом иде по вододелници тако да се траса, од водотока, укршта само са реком Јасеницом и потоком Ракичевица.

Река Јасеница спада у хидролошки изучене сливове. Хидролошка осматрања врше се на х.с. Доња Шаторња (на 65,91 km од ушћа у реку Велику Мораву) и на х.с.Смедеревска Паланка (на 13,71 km од ушћа у реку Велику Мораву). Међутим, предметни профил (мост на путу) налази се између ових хидролошких станица, скоро на половини, мало ближе Доњој Шаторњи (23 km узводно по току до Д.Шаторње и 29 km низводно до Смедеревске Паланке). Из тог разлога, карактеристичне вредности великих вода у профилу укрштања са трасом пута, срачунате су методом синтетичког јединичног хидрограма. У наредној табели дате су карактеристике водотока у профилима укрштања.

Табела 4 - Карактеристике водотока у профилима укрштања

| Ред. Број | Назив водотока | F | L | L _c | I _u |
|-----------|------------------|--------------------|-------|----------------|----------------|
| | | (km ²) | (km) | (km) | (%) |
| 1 | Река Јасеница | 259,9 | 37,18 | 20,22 | 0,64 |
| 2 | Поток Ракичевица | 3,32 | 2,85 | 1,30 | 2,42 |

На траси пута постоје само један мост, преко реке Јасенице и више плочастих пропуста за повремене бујичне водотоке.

| Број моста | Стационажа (km) | дужина (m) | Река |
|--------------|-----------------|------------|---------------|
| 1 (слика 52) | 3+468 (43+159) | 36.00 | Јасеница река |



Слика 52. Река Јасеница

Река Јасеница је најдужа притока Велике Мораве и извире на падинама планине Рудник. Улива се у Велику Мораву 1.5 km источно од села Великог Орашја. Дужина тока је 84.70 km, а слив захвата површину од 1356 km² централне Шумадије, са протицајем од око 4.7m³/sek. Јасеница је најбогатија река Шумадије, а најзначајнија лева притока је Кубршница.

На основу података РХМЗ Републике Србије, на разматраној деоници, река Јасеница припада другој класи квалитета воде, што значи да на основу граничних вредности елемената квалитета обезбеђује услове за функционисање екосистема, живот и заштиту риба и може се користити за снабдевање водом за пиће уз претходни третман филтрацијом и дезинфекцијом, купање и рекреацију, наводњавање и индустријску употребу. Због природе радова на рехабилитацији пута, уз примену добре грађевинске праксе, водотокови неће бити под негативним утицајем.

Ваздух

У коридору деонице Топола (Наталинци) - Крагујевац (Церовац) постоји један тачкасти извора аерозагађења и то Ливница Топола.

Других индустријских постројења која утичу на аерозагађење нема. PERS ће преко услуге консултантског надзора надгледати све радове Извођача, укључујући и проверу поседовања одговарајуће радне дозволе, као и дозволе подизвођача.

Подаци о измереним вредностима загађења ваздуха на посматраном коридору нису били доступни.

На основу досадашњег искуства и очекиваног саобраћајног оптерећења, током и после планираних радова на рехабилитацији, не очекује се повећање постојећег нивоа загађујућих материја у ваздуху.

Путеви и железнице

На посматраној деоници државног пута нема укрштаја са железничком пругом, али зато имају бројни приступи са регионалним путевима, општинским путевима, неklasификованих путева и улица. У следећој табели дате су стационаже прикључка локалних и државних путева.

Табела 5 - Прикључке локалних и државних путева деоница Топола-Крагујевац

| Бр. | Стационажа | Тип прикључка (локални пут, државни пут) | Смер прикључка (лево, десно) | Зацевљен (да или не) | Насеље (да или не) | Ширина |
|-----|------------|--|------------------------------------|-------------------------|-----------------------|--------|
| 1 | 39+691.00 | ДП Iв реда бр. 27 | лево | не | да | 9.00 |
| 2 | 39+776.50 | Локални | десно | не | да | 6.50 |
| 3 | 40+497.67 | Локални | десно | не | да | 4.70 |
| 4 | 40+847.16 | Локални | десно | не | да | 4.20 |
| 5 | 41+270.32 | локални | лево | не | да | 4.00 |
| 6 | 41+272.18 | Локални | десно | да | да | 3.50 |
| 7 | 41+801.39 | Локални | десно | да | да | 5.10 |
| 8 | 41+815.48 | Локални | лево | не | да | 4.00 |
| 9 | 41+828.84 | Локални | десно | не | да | 5.00 |
| 10 | 45+422.52 | раскрсница, локални | лево | не | да | 3.50 |
| 11 | 47+695.10 | локални, раскрсница | лево | да | да | 8.50 |
| 12 | 51+005.54 | ДП IIв реда бр. 369 | лево | не | не | 6.50 |
| 13 | 68+854.11 | локални | десно | не | да | / |
| 14 | 68+865.96 | локални | лево | не | да | 3.50 |
| 15 | 68+957.55 | локални | десно | не | да | 3.50 |
| 16 | 69+136.86 | локални | десно | не | да | 5.50 |
| 17 | 69+149.35 | локални | лево | не | да | 7.00 |
| 18 | 69+234.12 | локални | десно | не | да | 6.00 |
| 19 | 69+304.73 | локални | лево | да | да | 5.00 |
| 20 | 69+316.54 | локални | десно | да | да | 6.50 |
| 21 | 69+494.00 | локални | лево | да | да | 3.50 |
| 22 | 69+611.38 | локални | десно | да | да | 3.00 |
| 23 | 69+657.18 | локални | десно | да | да | 3.50 |
| 24 | 69+713.48 | локални | десно | да | да | 3.50 |
| 25 | 69+832.02 | локални | десно | да | да | 3.50 |
| 26 | 69+848.93 | локални | лево | да | да | 5.00 |
| 27 | 70+022.63 | локални | десно | да | да | 3.00 |

Табела 5 - Прикључке локалних и државних путева деоница Топола-Крагујевац

| Бр. | Стационажа | Тип прикључка (локални пут, државни пут) | Смер прикључка (лево, десно) | Зацевљен (да или не) | Насеље (да или не) | Ширина |
|-----|------------|--|------------------------------------|-------------------------|-----------------------|--------|
| 28 | 70+157.53 | локални | десно | да | да | 3.00 |
| 29 | 70+183.13 | локални | десно | да | да | 5.00 |
| 30 | 70+324.23 | локални | десно | да | да | 3.50 |
| 32 | 70+405.00 | локални | десно | да | да | 4.00 |
| 33 | 70+544.69 | локални | десно | да | да | 4.00 |
| 34 | 70+650.55 | локални | лево | да | да | 5.00 |
| 35 | 71+193.64 | локални | лево | не | да | 4.50 |
| 36 | 71+318.15 | локални | лево | не | да | 4.50 |

Бука

На основу искуства и очекиваног саобраћајног оптерећења, планирани радови на појачаном одржавању и отклањању оштећења као и експлоатација пута након рехабилитације на разматраној деоници неће довести до повећања нивоа буке.

4. РЕЗИМЕ УТИЦАЈА НА ЖИВОТНУ СРЕДИНУ

Следећа табела даје кратак преглед утицаја на животну средину који су очекују за време трајања пројекта.

Табела 6 - Кратак преглед утицаја на животну средину који су предвиђени за време трајања пројекта

| УТИЦАЈ | ЗНАЧАЈ | КОМЕНТАР |
|--|--------|--|
| Утицаји на коришћење земљишта/насеља | низак | Током реализације пројекта, неће бити новог заузимања земљишта |
| Подземне и површинске воде | Низак | Због мале количине воде која одводњавањем може доћи до реке Бели Тимок, негативан утицај је минималан или занемарљив |
| Квалитет ваздуха | Низак | Привремени утицај |
| Флора и фауна (заштићена подручја и врсте) | Низак | Према препорукама прописаним у оквиру услова добијених од стране Завода за заштиту природе |
| Бука | Низак | Привремени утицај |
| Приступне тачке укрштања главног и локалних путева | Низак | Рехабилитација неће утицати на постојеће тачке укрштања. |
| Управљање земљиштем | Низак | Уз примену одговарајућих мера поступања са отпадом |
| Отпад | Низак | Осигурано кроз управљање отпадом – План управљања отпадом и отпадним водама |

Табела 6 - Кратак преглед утицаја на животну средину који су предвиђени за време трајања пројекта

| УТИЦАЈ | ЗНАЧАЈ | КОМЕНТАР |
|--------------------------|-------------------|---|
| | | биће припремљен и реализован |
| Кумулативни утицаји итд. | Умерен/ низак/ | Током извођења радова на рехабилитацији, привремено се може изазвати благи пораст нивоа буке и концентрације загађујућих материја у ваздуху |

Пројекат за појачано одржавање пута на предложеној Топола (Наталинци) - Крагујевац (Церовац), имаће мали утицај на животну средину (категорија Б). Већина утицаја је привременог карактера, и престају након окончања радова на рехабилитацији пута.

Разматрана деоница припада регионалној и локалној путној мрежи на којој се очекује повећање друмског саобраћаја по просечној стопи раста од 3.5%. услед рехабилитације пута. Потенцијално повећање брзине возила на рехабилитованој деоници, регулисаће се кроз пројекат безбедности, који ће укључити примену активних и пасивних мера за контролу брзине возила.

Могући привремени негативни утицаји као последица грађевинских активности састоје се од: поремећаја одвијања саобраћаја на магистралном и локалним путевима, оштећења на приступним путевима, буке, сметње услед стварања прашине, отпада и квалитета ваздуха, потенцијалних утицаја на земљиште, подземне и површинске водне ресурсе, кратак поремећај на флору и фауну; утицај на коришћење земљишта и тренутне сметње у суседним насељима кроз различите активности грађевинске оперативе.

Такође, потенцијално низак утицај могу имати и ванградилишне активности укључују радове у каменолому, позајмишту и асфалтној бази, којима, ако се не управља правилно, могу да проузрокују локалне негативне утицаје. Привремене канцеларије и помоћни објекти могу да буду потенцијални извори краткотрајних негативних утицаја.

План управљања животном средином фокусира се више на фазу извођења радова на појачаном одржавању, јер ће постати део одговарајућег уговора за имплементацију и као такав будућа обавеза Извођача. Активности везане за редовно одржавање

деонице неће бити у фокусу овог Плана управљања животном средином, већ се бити само представљене у сврху стицања комплетне слике.

План управљања животном средином фокусира се више на фазу извођења радова на хитном одржавању и поправци оштећења, јер ће постати део одговарајућег уговора за имплементацију и као такав будућа обавеза Извођача. Активности везане за редовно одржавање деонице неће бити у фокусу овог Плана управљања животном средином, већ се бити само представљене у сврху стицања комплетне слике

Бука и загађење ваздуха у стамбеним зонама

Очекује се, да ће локално становништво, током радова на рехабилитацији, бити потенцијално изложено загађењу ваздуха и повећаним нивоима буке. Локално, може доћи до привременог и умереног погоршања квалитета ваздуха због прашине, саобраћаја, грађевинске механизације као и повишеног нивоа азотних оксида (NOx) и сумпороксида (SOx), од рада грађевинске опреме чији су издувни гасови примарни загађивачи. Прашина може да се наталожи на вегетацији, усевима и стамбеним објектима.

Бука изазвана извођењем радова на рехабилитацији има само привремени утицај. Релативно мало саобраћајно оптерећење, доводи до закључка да зидови за заштиту од буке нису укључени у овај пројекат.

Могуће загађење воде

Током појачаног одржавања пута, може доћи до контаминације воде услед отицања и изливања течности у делу градилишта које служи за одржавање механизације као и од санитарних отпадних вода.

Што се тиче могућег загађења током рада, она су ограничена само на акцидент. У том случају, како је дефинисано од стране Министарства унутрашњих послова и у Закону о водама, примењују се процедуре за деловање у инцидентним ситуацијама.

Просипање горива и мазива, јавља се на градилишту и паркингу за механизацију и то у току процеса одржавања и прања опреме, возила и радних машина. Зауљена вода од прања, пре пражњења треба да се пропушта кроз гравитациони сепаратор уља адекватне величине.

Уколико дође до изливања на било ком делу пута, посебно где пресеца водотокове или долази са њима у линијски контакт, да би се ублажио проблем, Извођач треба да користи апсорбујуће материјале, као што су упијајуће простирке/тканине или песак и да уклони горњи контаминирани слој земљишта који се односи на одређену локацију, у складу са Законом о водама ("Службени гласник РС", бр. 30/10, 93/12 и 101/16).

Потенцијални кумулативни утицаји

Извођење радова на појачаном одржавању на деоници Топола (Наталинци) – Крагујевац (Церовац) могло би да има неке кумулативне утицаје који су привременог карактера (бука, загађење ваздуха, воде и тла).

На посматраном подручју потенцијални извори загађења животне средине су рехабилитована деоница пута и ливница Топола која је у фази реструктуирања. Правилна примена Плана управљања животном средином минимизирала би сваки негативан утицај на људе и биотоп, који би могао да буде повезан са дугорочним негативним кумулативним ефектима. Уколико се спроведу предвиђене мере заштите, кумулативни утицај биће умерен или низак.

5. ПЛАН УПРАВЉАЊА ЖИВОТНОМ СРЕДИНОМ

Могући утицаји на животну средину биће ублажени током пројектовања, пререхабилитације, рехабилитације и фазе експлоатације, као што је приказано у Плану управљања животном средином.

Основна процена предложеног пројекта за ургентно одржавање и отклањање оштећења пута је да ће утицаји бити незнатни, реверзибилни и да се њима може управљати ако се правилно спроводе мере за ублажавање утицаја, као што је дато у Плану управљања животном средином. План (Прилог I и Прилог II) је заснован на врсти, обиму и трајању идентификованих утицаја на животну средину. PERS ће руководити пројектовањем, надзором и извођачем радова на примени Плана управљања животном средином.

A. ПЛАН ЗА УБЛАЖАВАЊЕ

План ублажавања утицаја на животну средину (Прилог I) садржи предложене мере ублажавања. Он резимира све предвиђене утицаје на животну средину и на основу тога одређује мере ублажавања током пројектовања, рехабилитације и експлоатације. План упућује на услове добијене од надлежних институција, законе, приближну локацију, временски оквир, као и одговорност за његово спровођење и надзор.

Управљање од стране извођача радова

Препоруке и предложене мере за ублажавање приказане су у Прилогу I. Мере ублажавања чине саставни део процеса пројектовања и извођења радова на хитном одржавању и поправци оштећења и као такве, њихови трошкови укључени су у цену радова.

Искуство показује да неадекватна примена Плана управљања животном средином од стране Извођача, настаје због његове слабе повезаности са уговорним документима. План управљања животном средином део је програма рада, и Извођач према њему треба тако да се односи, и да га спроводи како се захтева.

Извођач радова, користиће овај документ, да провери усклађеност са Планом управљања животном средином. Обавеза Извођача је да спровођење мера за ублажавање утицаја на животну средину урачуна у цену својих укупних трошкова. Извођач је у обавези да обезбеди кратку изјаву којом потврђује да:

је План управљања животном средином укључен у укупну понуђену цену;

Извођач има квалификовану и искусну особу у свом тиму, која ће бити одговорна за усклађеност између животне средине и Плана управљања животном средином.

Извођач радова и његови подизвођачи, раде у складу са законима Републике Србије, стандардима ЕУ и захтевима зајмодавца.

Фаза пројектовања

Мере за ублажавање утицаја су део стандардног начина пројектовања и рехабилитације и као такве, њихови трошкови ће бити укључени у цену рехабилитације.

План организације градилишта

Израда Плана организације градилишта је обавеза Извођача као и обавеза да у складу са њим и поступа.

Предметна деоница се не налази унутар заштићеног подручја за које је спроведен или покренут поступак заштите, нити је у обухвату простора еколошке мреже. Сходно томе, Завод за заштиту природе је издао услове који се односе на организацију градилишта (Прилог VI) и који се морају уважити при изради Плана организације грађења.

Припрема градилишта и постављање објеката, односи се на све објекте Извођача као што су: складишта, радионице, бетонска база, асфалтна база, итд. Локације и развој извођачевих објеката биће одобрени од стране стално присутног инжењера.

Узимајући у обзир услове заштите природе, законску регулативу и захтеве заштите животне средине, приликом избора локације и организовања градилишта, као и приликом извођења радова мора се испоштовати следеће:

Привремене локације за складиштење потребног грађевинског и другог материјала и опреме, неопходно лоцирати ван обалског појаса река Јасенице и простора са високом вегетацијом и ограничити искључиво на време трајања радова;

Обезбедити привремене или трајне локације (постојеће уређене комуналне објекте/депоније) за одлагање и депоновање шута и другог отпадног материјала у било ком стању, као и комуналног отпада насталог у току извођења радова. Забранити одлагање/депоновање у приобаљу реке Јасенице као и мањих водотокова привременог карактера, као и на пољопривредном земљишту;

Предвидети да се након завршетка предметних радова све површине које су на било који начин деградиране грађевинским радовима што пре санирају;

Приликом извођења радова строго се придржавати предвиђене трасе и коридора око ње, како земљани радови и употреба машина не би оставили последице по простор.

При извођењу радова на траси пута која је непосредно уз реку или мањи водоток привременог карактера, еколошки коридор предвидети максимално очување обала и приобалне вегетације, односно забрањено је уништавање и нарушавање дивљих врста и њихових станишта.

У току извођења радова забрањено је одлагање и депоновање било каквог отпада, а посебно грађевинског у обалском појасу било ког водотока.

У зони прелаза пута преко реке Јасенице где је неопходно уређење, Пројектом предвидети употребу камена и других природних материјала и у највећој мери избећи бетонирање обала и корита водотокова;

Забранити сервисирање возила и машина дуж трасе пута. Уколико дође до хаваријског изливања горива, уља/мазива и других штетних материја обавезна је санација површине и враћање у првобитно стање;

Предметне радове на траси пута која пролази кроз насељена места изводити само у току периода дана због могућег утицаја буке од грађевинских машина и возила;

Предвидети постављање заштитних ограда и пешачких прелаза и пролаза на местима где је то најсврхисходније, нарочито на локацијама у близини постојећих насеља;

Током извођења радова дуж целе трасе одржавати максимални ниво комуналне хигијена. Дефинисати локације за постављање контејнера за привремено депоновање комуналног отпада;

Простор под Извођачевим објектима ограничити на минимум, како би се смањило непотребно рашчишћавање вегетације;

Објекти Извођача радова треба да буду ограђени адекватном заштитном оградом;

Градилиште мора бити прописно дренирано (одводњавано). Асфалтиране површине, укључујући и зоне за паркирање возила, радионице и складишта горива, одводњавају се ка сепаратору за воду и уље;

Санитарне отпадне и загађене воде третирати пре упуштања у реципијент (систем површинских водотокова) у складу са Законом о водама ("Сл. гласник РС", бр. 30/10, 93/12 и 101/16).

Простор за складиштење горива буде бар на 20 m удаљености од водотока.

Ако се на градилишту чува више од 5 000 литара горива, оно треба да се складишти у затвореним резервоарима на бетонској подлози која може да прихвати 110 % капацитета резервоара;

Све радионице треба да имају сепараторе уља и воде;

Извођач мора да има обучено особље, које је компетентно да рукује горивом и уклони последице случајног просипања;

Сва отпадна уља, филтери за уља и гориво биће прикупљани и одлагани на сигурним местима. Приликом затварања градилишта, сво контаминирано земљиште треба ископати и заменити новим слојем земљишта;

Уклоњен материјал слагати у гомиле одговарајуће величине, у складу са захтевима управљања и поновне употребе истих;

Ограничити обим ископавања како би се смањила могућност ерозије земљишта. Извођач радова треба да обезбеди мере заштите којима ће се спречити ерозија земљишта.

Применити методологију заштите и очувања земљишта подложних подручја, како би се смањило отицање атмосферских вода која носи еродован материјал са места;

Избегавати ископавања и руковања машинама (рад машинама) у влажним теренским условима;

По завршетку радова неопходно је што пре уклонити механизацију, грађевински материјал, контејнере, резервне делове и др. опрему;

По завршетку радова обавезно је култивисати терен на свим угроженим местима применом одговарајуће флоре и врста које су биолошки постојане у датим климатским условима, отпорније на штетне утицаје (издувне гасове) и усклађене са околним простором и наменом;

PERS је дужан да провери, преко ангажованог консултаната за надзор да ли су захтеви Плана управљања животном средином и Плана управљања безбедношћу на раду укључени у организацију градилишта.

Почетак фазе рехабилитације - Извођачев План заштите животне средине

Током рехабилитације, Извођач ће радити у складу са захтевима Извођачевог Плана заштите животне средине (заснованог на Плану управљања животном средином), који је одобрен од стране PERS. Надзор и праћење спровођења Извођачевог Плана заштите животне средине предузима се на следећи начин:

По уговору, Извођач радова има почетну одговорност за припрему и спровођење Извођачевог Плана заштите животне средине;

Стално присутан Надзорни инжењер контролисаће Извођача радова у погледу сагласности са Извођачевим Планом заштите животне средине;

PERS ће вршити независно праћење радова, и том приликом, стално присутном Надзорном инжењеру могу да издају саопштење о неисправностима, који он преноси Извођачу;

Извођач ће имати свог представника на лицу места, Инжењер на градилишту, који ће бити одговоран за спровођење уговора и његову усклађеност са Извођачевим планом заштите животне средине.

Пре почетка рада, Извођач припрема Извођачев План животне средине. Извођачев план, односиће се на услове рехабилитације у Плану управљања животном средином који је везан за уговорну документацију, укључујући и мере у складу са националном законском регулативом и захтевима зајмодавца.

У Извођачевом Плану животне средине, детаљно је представљено како се Извођач односи према активностима у току имплементације Плана управљања животном средином. Извођач ће доставити Извођачев План заштите животне средине PERS на одобрење.

Након усвајања Извођачевог плана животне средине, Извођач заједно са особом која ће бити одговорна за надгледање плана, састаје се са Стручним надзором пројекта на

градилишту. Уколико је План прикладан и применљив, Консултант обавештава ЈП, да Извођач може да почне са радовима.

Радови на хитном одржавању и поправци оштећења

Техничке спецификације за извођење радова, које се односе на заштиту животне средине, здравља и безбедности на раду:

Припремни радови,

Рехабилитациони радови на постојећем коловозу,

Земљани радови,

Одводњавање,

Системи саобраћајне сигнализације.

Управљање заштитом животне средине у току извођења радова на одржавању и поправци оштећења.

Узимајући у обзир све наведене утицаје, од суштинског је значаја за Извођача радова да припреми, а касније, и спроведе План управљања животном средином, како би се обезбедило поштовање законских и зајмодавчевих захтева. План управљања животном средином наглашава следеће:

Распоред на градилишту и детаље предложених мера за решавање негативних утицаја на животну средину који произилазе из његовог постојања. Опис и распоред подручја са опремом за одржавање и складишних објеката мазива и горива, укључујући удаљености од водених површина;

План управљања канализацијом и отпадним водама односно обезбеђивање санитарног чвора које би спречило загађивање водотокова;

План (механизам и организациона структура), у коме се износе средства помоћу којих локално становништво и друга лица на која утиче овај пројекат, могу скренути пажњу и упутити притужбе тј. начин на који и коме оне могу бити упућене (нпр. кроз дијалоге, консултације и сл.), (види Додатак IV, Жалбени механизам);

План управљања земљиштем детаљно даје мере које треба предузети како би се минимизирао ефекат ерозије ветра и воде, мере којима се смањује губитак плодности горњег слоја земљишта, временских рокова, транспортних путева и депонија;

План смањења утицаја прашине предвиђа распоред за орошавање приступног пута, у оближњим насељима дуж трасе пројекта, као и списак опреме која се користи. Ово се односи на сва градилишта и транспортне путеве. Током рехабилитације, када се може генерисати прашина, Извођач ће пратити услове на месту извођења радова и примену мера контроле прашине, који укључују смањење саобраћаја током изградње и поливање водом на изложеним површинама;

План који указује на локацију ископавања и вађења материјала, као и мере санације које треба реализовати за подручја позајмишта и приступних путева, након завршетка пројекта;

План управљања отпадом и отпадним водама. Одлагање отпада: сви грађевински отпадни материјали, укључујући бачве, даске, песак и шљунак, цементне вреће, треба да буду прикладно одложени. Ако овим не може да се поврати стара вредност подручја, све материјале треба безбедно одложити на депоније са одобреним локацијама. Опасан отпад ће се чувати и уклонити са градилишта у складу са Законом о управљању отпадом ("Сл. гласник РС", бр. 36/09, 88/10 и 14/16). Извођачев план за примену пројекта треба да обухвати све аспекте управљања отпадом, укључујући имплементацију праксе и стандарда, као што су смањење, поновна употреба и рециклажа;

План управљања отпадом ће, као минимум, садржати детаље привременог складиштења отпада, пренос отпада и предтретман пре коначног одлагања или рециклаже. Морају се користити лиценцирани објекти за складиштење отпада у чврстом и течном стању, и обавезно је да се прати сав отпад који напусти градилиште, у складу са надлежностима. Као део Плана од Извођача се очекује да направи обрасце по којима се успоставља ланац одговорности за отпад по напуштању градилишта. Према томе, контролор отпада ће задржати један примерак обрасца, возач увек са собом носи копију којом обезбеђује да сав пописан терет завршава на депонији. Извођач ће чувати све записнике за потребе ревизије и да тиме покаже да је пројекат у складу са најбољом инжењерском праксом и важећим законима;

План управљања складиштењем уља и горива. Извођачев план за примену пројекта треба да покрије све процедуре за складиштење, превоз и коришћење уља и горива, пуњење постројења и машина, процедуре за смањење ризика загађења воде и земљишта. Сва уља и горива морају да се чувају у секундарним складиштима капацитета 110 %, а уколико дође до просипања неопходно је да се одмах очисти. Возила која служе за досипање горива носиће одговарајућу опрему помоћу које је могуће одмах покупити просуто гориво. Све категорије просипања биће пријављене у складу са Планом;

План управљања радовима на реци. Посебан имплементациони план за деоницу треба да обухвата процедуре и планове за очување водених станишта и риба током радова поред речних токова.

План управљања градилиштем. Посебан имплементациони план за деоницу треба да садржи процедуре за постављање и функционисање градилишта у циљу очувања локалне заједнице и природних ресурса.

План за хитне одговоре. Посебан имплементациони план за деоницу треба да садржи процедуре за реаговање у ванредним ситуацијама у случају несреће или већих акцидената, како би се заштитили људи, имовина и природни ресурси. Треба навести коју опрему треба доставити на лице места како би се ублажиле последице просипања загађујућих материја.

Бука – сва опрема треба да буде лиценцирана и одобрена у складу са стандардима ЕУ. Ово важи за све машине, возила и градилишта где бука и вибрације утичу на осетљиве рецепторе. У складу са Законом о заштити од буке ("Сл. гласник РС", бр. 36/09), Извођач је одговоран да обезбеди да бука и вибрације не утичу на локално становништво. Извођач ће ограничити све радове 07:00 - 19:00 часова с обзиром да заједница сматра да би било који ноћни рад постао сметња.

План рекултивације. Чишћење и рекултивација градилишта и уклањање објеката Извођача. Извођач радова одговоран је за чишћење градилишта. Ово укључује уклањање свих отпадних материјала, машина и контаминираног земљишта. У складу са Законом о управљању отпадом ("Сл. гласник РС", бр. 36/09, 88/10 и 14/16), Извођач ће разрадити план за предају, продају или уклањање свих биљака, возила и машина како би се уклонили са градилишта. Сва места на градилишту и подручја

рада биће санирана, тако да могу бити враћена, што је ближе могуће, у претходно стање и служити њиховој претходној сврси. Ово укључује стабилизацију и пејзажно уређење свих градилишта. У складу са Законом о заштити животне средине ("Сл. гласник РС", бр. 135/04, 36/09, 72/09, 43/11 и 14/16), након завршетка радова, отпад неће остати на лицу места. Уколико Извођач не уклони отпад, PERS има право да обустави исплату и организује чишћење, чији ће трошкови заједно са административним трошковима бити урачунати у коначну исплату.

Безбедност

Безбедност и процена опасности: пре почетка рада, Извођач ће морати да идентификује потенцијалне опасности. У одредбама за хитне одговоре треба да буде укључен План безбедности на градилишту који треба да садржи предлог лица које ће се одмах контактирати и које би требало да буде на располагању у случају несреће (акцидента). План безбедности градилишта ће бити достављен на одобрење Стручном Надзору пројекта, недељу дана пре почетка рада.

Извођач је у обавези да онемогући употребу дроге и алкохола на градилишту;

У План безбедности градилишта Извођач радова ће укључити одредбу за безбедно радно окружење и обезбеди сигурносне мере и заштитну опрему за све раднике, укључујући опрему за руке, главу, очи и уши, као и заштитну обућу;

У План безбедности градилишта укључити одредбу за прву помоћ на лицу места и запослити обучену особу за пружање прве помоћи, а у складу са Законом о безбедности и здрављу на раду ("Сл. гласник РС", бр.101/05 и 91/15);

Извођач радова ће обезбедити радницима снабдевање пијаћом водом, тоалете, водом за прање;

План управљања безбедношћу на раду, је неопходан како би се осигурале одредбе здравља и безбедности током радова на рехабилитацији;

Извођач је дужан да изврши све пројектне активности поштујући План управљања безбедности на раду и све српске законе и подзаконске акте који се тичу питања здравља и безбедности;

PERS и Извођач радова, заједно имају одговорност за извештавање и истрагу инцидента.

Безбедност локалног становништва услед повећаног кретања возила: ово се односи на сва возила, а нарочито при проласку камиона кроз насеља. Извођач ће обезбедити да се свим возилима која пролазе кроз насељена места безбедно управља, без угрожавања ових заједница. Извођач радова треба да обезбеди:

Одржавање у безбедном радном стању свих камиона и опрема,

Адекватну обуку и одговорно понашање свих возача и руковаоца машинама (прописано у извођачевом плану безбедности градилишта),

Покривеност церадама и обезбеђеност свих товара који потенцијално стварају прашину (нпр. Ископана земља и песак),

Безбедност и моментално уклањање возача који се оглуши о било који од услова безбедности по локалну заједницу,

Поштовање ограничења брзине.

Пре почетка грађевинских активности, Извођач ће све горе наведене планове доставити, Сектору за инвестиције у оквиру PERS на евиденцију.

Након завршетка радова, обавиће се обнова градилишта. Извођач је обавезан да локацију врати у претходно стање (као што је било на почетку пројекта).

Фаза коришћења

Безбедност људи: У току коришћења, у складу са проценом извршеном у фази пројектовања, безбедност саобраћаја укључује (1) мере успоравања саобраћаја; нпр. смањење брзине на одабраним местима (насеља, школе, пијаци, итд.); (2) сузбијање прашине квашењем; (3) побољшање путне сигнализације и коловозних ознака; и (4) посвећивање пажње саобраћајним несрећама које се понављају на истим местима постављањем ознака „црна тачка“.

Одржавање путева: редовно одржавање (кошење траве, чишћење система за одводњавање, крпљење коловоза и разне поправке, заједно са редовним контролама и одржавањем дренажних структура) предузимаће се редовно. Сезонско одржавање,

редовно одржавање сигурносних карактеристика и путоказа биће предузете по потреби. Главно одржавање, које обухвата асфалтирање и веће поправке обично се планира за период од неколико година.

V. ПЛАН ПРАЋЕЊА УТИЦАЈА

За предложени Пројекат, припремљен је План праћења утицаја (Прилог II). Главне компоненте укључују:

Питање животне средине које треба пратити и средства верификације,

Специфичне области, локације и параметри које треба пратити,

Важећи стандарди и критеријуми,

Праћење нивоа буке у близини насељених области,

Праћење набавке материјала (провера важећих дозвола),

Трајање, учесталост и процена трошкова мониторинга и

Институционална одговорност за праћење и надзор.

Контролна листа за мониторинг припремљена је на основу Плана управљања животном средином и плана праћења утицаја (Прилог II). Контролну листу користи надзорни инжењер на терену. Контролне листе (извод из ЕМП документа) доставиће се PERS, у циљу праћења и извештавања о усаглашености.

PERS ће имати базу података жалби, која ће садржати све информације о жалбама и притужбама примљених од локалних заједница и других заинтересованих страна. То укључује: тип жалбе, место, време, радње које треба предузети за решавање ових притужби и коначан исход.

С. ИНСТИТУЦИОНАЛНА ПРИМЕНА И ДОГОВОРИ О ИЗВЕШТАВАЊУ

Примена пројекта

Извођач је задужен и одговоран за спровођење пројекта у складу са Планом управљања животном средином и планом праћења утицаја. Свакодневна имплементација пројекта и праћење његове усаглашености је у надлежности Стручног Надзора пројекта.

Пре почетка радова на овој деоници, PERS ће доставити Банци на одобрење конкретан План управљања животном средином.

Извођач ће обезбедити резултате „нултог мониторинга“ пре почетка земљаних радова, у току сопствене фазе мобилизације.

Како би се осигурало да ће у фази изградње Извођач извршити предложене мере ублажавања, Предлагач пројекта ће предузети следеће:

Да је обавеза Извођача радова да припреми Извођачев план животне средине и предузме мере за ублажавање еколошких последица као што је наведено у Плану ублажавања утицаја на животну средину (Прилог I);

Извођачу не треба дати никакву накнаду за трошкове потребних мера за ублажавање и активности мониторинга у виду одређене ставке у укупној цени. Сматраће се да је Извођач укључио ове трошкове у другим ставкама укупне цене. Стварни трошкови анализе квалитета воде и мерења буке биће надокнађени Извођачу у форми конкретне ставке у укупној цени. За непоштовање тражених мера за ублажавање утицаја на животну средину и активности праћења, Извођач ће добити конкретну казну у виду негативних поена. Негативне оцене су установљене као мера која би требало да стимулише Извођача да изврши своје обавезе на организован и благовремен начин и да обавља своју дужност квалитетно. Негативне оцене имају у исто време два значења - нумеричко и новчано. Свака негативна оцена је повезана са новчаном вредношћу, која представља трајно смањење плаћања за утврђене неусаглашености уговорених обавеза. Број примљених негативних оцена има кумулативни ефекат. Ако Извођач добије више од одређеног броја негативних

бодова наведених у Уговору, у наредне две године Извођачу неће бити дозвољено да учествује на тендерима PERS. Такође, ако се Извођачу додели одређени број негативних бодова, послодавац има право да раскине уговор. Монетарна вредност сваког негативног бода, као и рокови за друге могуће акције од стране послодавца морају бити јасно наведени Уговору. Објашњење за примену ове две мере - накнада за специфичне трошкове и казне за непоштовање треба да обезбеде спровођење свих тражених мера за ублажавање утицаја на животну средину и активности праћења.

Експлицитно захтевати од Извођача радова, да запосли стручњака за животну средину. Извођач ће бити одговоран за спровођење мера за ублажавање утицаја на животну средину у току изградње и треба да запосли специјалисту заштите животне средине који ће надгледати примену одговорности Извођача према заштити животне средине. Он ће координирати између Извођача, PERS и надлежног Министарства, бавиће се сваком од притужби у току реализације пројекта. Током реализације пројекта, PERS ће пратити усклађеност Извођача са одредбама Плана управљања животном средином. Предлаже се да Консултант за надзор пројекта запосли специјалисту за животну средину (са познавањем области грађевинарства и управљања заштитом животне средине), да помогне у надзору животне средине.

По завршетку пројекта, PERS ће бити задужен за рад и одржавање пута. Рутинско и насумично праћење ће се предузети како је предвиђено у Плану праћења утицаја.

PERS је такође одговорно за:

Примена захтева за заштиту животне средине које су дали: Државни органи за заштиту животне средине, Међународне финансијске институције и друге институције, Закон о заштити животне средине ("Сл. гласник РС", бр. 135/04, 36/09, 72/09, 43/11 и 14/16),

Примену захтева за заштиту животне средине кроз спецификације Извођача,

Надзор пројекта преко консултантских услуга за надзор и спровођење пројекта,

Надзор праћења утицаја на животну средину кроз консултантске услуге за праћење стања животне средине,

Припрема коначних извештаја о животној средини.

Извођач радова, пре изградње, даће предлог за заштиту животне средине, укључујући и безбедност лица повезаних са радовима и јавношћу, у оквиру Плана управљања животном средином. Овај предлог биће прегледан од стране PERS у циљу његовог прихватања. У том смислу, обратиће се пажња на:

Предузимање свих разумних корака да се заштити животна средина током отпочињања и престанка рада градилишта и да би се избегла оштећења или сметње за лица или имовину које произилазе из његовог постојања,

Одржавање услова безбедности за сва лица која имају право да буду на градилишту,

Обезбеђивање осветљења, чувара, ограде, знакова упозорења, контроле саобраћаја, гледајући да се заштите радови и др. Имовина као и за безбедност и интересе јавности.

Надлежно Министарство за заштиту животне средине имаће овлашћење за непосредну обуставу радова, ако учинак није у складу са стандардима и прописима заштите животне средине. Инспекција ће тада обавестити PERS о обустави и да поступи по њиховој директиви.

Јавне консултације биће одржане у будућем периоду.

Договор о извештавању

А) Извођач радова – PERS

Извођач ће припремити своје извештаје сагласности Плана управљања животном средином и Извођачевог плана за примену пројекта као Кварталне Извештаје о напретку и доставља их PERS, на српском и енглеском језику, у штампаном облику и електронској форми.

Извођач радова обезбедиће кварталне извештаје PERS као документ мера ублажавања и заштите животне средине, заједно са прописаним активностима мониторинга које се спроводе у току извештајног периода. Извођач радова водиће рачуна о квалитету животне средине, у складу са Планом ублажавања и праћења, који су саставни део Плана управљања животном средином (Прилог I и Прилог II) и даваће квартално извештај PERS.

Ако се деси било каква несрећа или угрожавање животне средине, извештавање ће бити непосредно. Извођач је дужан да обавести руководиоца пројекта и локалне власти о несрећи одмах након што се десила. У случају да руководиоца пројекта не одговара на позив, Извођач је дужан да обавести PERS о несрећи (број телефона +381113040701 или путем електронске поште на адресу: office@putevi-srbije.rs).

Извођач ће пратити квалитет стања животне средине у складу са Планом мониторинга који је саставни део Плана управљања животном средином (Прилог II) и квартално ће извештавати PERS. Ови извештаји ће обухватити листу и објашњење свих предузетих активности на локацији и резулте теренског истраживања, као и препоруке за будуће активности на терену и мере заштите.

Б) Консултант Надзора на Пројекту – PERS

Закључци редовних активности мониторинга, укључујући и активности наведене у Плану мониторинга (Прилог II), спроведени од стране Извођача, биће укључени у тромесечни извештај о напретку.

Ако се деси нека врста несрећног случаја или угрожавања животне средине, извештавање ће бити непосредно.

В) Јавно предузеће „Путеви Србије“ – Министарство грађевинарства, саобраћаја и инфраструктуре, Светска Банка, Европска Банка за обнову и развој и Европска Инвестициона Банка

Годишњи извештај Животне Средине, Здравља и Безбедности, укључујући индикаторе за праћење и извештавање о спровођењу услова утврђених у Плану управљања животном средином, биће припремљен од стране PERS и достављен на разматрање Међународним финансијским институцијама. Оне ће прегледати извештаји проверити њихов садржај кроз периодичне посете градилишту. PERS ће обезбедити годишње извештаје Министарству за саобраћај и Међународним финансијским институцијама у смислу статуса спровођења мера ублажавања од стране Извођача, додатних мера ублажавања које треба да се реализују, случајеве непридржавања са важећим дозволама за заштиту животне средине, приспеле жалбе локалног становништва, невладиних организација итд. и на који начин су се они обратили.

У случају смртних случајева или већих инцидената на градилишту, PERS ће их одмах пријавити Банци која финансира деоницу пута у року од 48 сати.

6. ПЛАН УКЉУЧИВАЊА ЗАИНТЕРЕСОВАНИХ СТРАНА, ОБЈАВЉИВАЊЕ ИНФОРМАЦИЈА И ЈАВНЕ КОНСУЛТАЦИЈЕ

Ангажман заинтересованих страна је препознат као неопходна компонента за оцену, управљање и мониторинг питања животне средине и социјалних питања у вези са Пројектом појачаног одржавања државног пута IB 25, Деоница: Топола (Наталинци) - Крагујевац (Церовац), Л = 31,714 km. PERS сматрају да је ангажовање заинтересованих страна суштински део добре пословне праксе и корпоративне одговорности, као и обезбеђивања позитивног механизма којим би се побољшао квалитет Пројекта. PERS такође препознају да је ефикасно ангажовање локалне заједнице кључно за успешно управљање ризицима и утицајима Пројекта на заједнице, као и за промовисање добробити заједнице.

У том циљу, заинтересоване стране су идентификоване за припремну и оперативну фазу предложеног Пројекта. То укључује групе које:

Имају интерес у пројекту и његовим активностима;

На које утиче пројекат;

Које могу било како да утичу на пројекат и његове активности.

Заинтересоване стране могу бити појединци и организације на које пројекат може директно или индиректно утицати, било на позитиван или негативан начин, и који би можда желели да изразе своје ставове.

Заинтересоване стране које су идентификоване за Пројекат, дате су у табели испод. За време предстојећих консултација, Пројектант ће идентификовати појединце и легитимне представнике заинтересованих страна/група за Пројекат које ће бити циљне групе за консултације и прикупљање информација.

Табела 7 - Заинтересоване стране

| Заинтересоване стране | Начин комуникације |
|--|--|
| Корисници пута | Обавештења дуж пута/саопштења преко локалних медија |
| Јавност – једно или више физичких или правних лица, њихова удружења, организације или групе. Заинтересована јавност - обухвата јавност на коју ће пројекат да утиче или је вероватно да ће да утиче. | Директни састанци ¹ / фокус групе ² /лична писма/јавни састанци/саопштења локалних медија. |
| Владине Агенције | Званична писма/званични састанци/саопштења званичних медија/јавни састанци |
| Власници земљишта/корисници земљишта у непосредној близини пута | Директни састанци ¹ / фокус групе ² /лична писма/јавни састанци/саопштења локалних медија. Неки од ових консултација ће се спровести у току процеса експропријације (ако буде потребе) |
| Становници кућа у непосредној близини пута | Директни састанци ¹ / фокус групе ² /лична писма/јавни састанци/саопштења локалних медија. |
| Неформални корисници земљишта | Директни састанци ¹ / фокус групе ² /лична писма/јавни састанци/саопштења локалних медија. |
| Формални и неформални корисници реке Бели Тимок, Јелашничке реке, Сиње реке,..... | Директни састанци ¹ / фокус групе ² /лична писма/јавни састанци/саопштења локалних медија |
| Власници предузећа и објеката у непосредној близини пута. | Директни састанци ¹ / фокус групе ² /лична писма/јавни састанци/саопштења локалних медија |
| Невладине организације | Директни састанци ¹ / фокус групе ² /лична писма/јавни састанци/саопштења локалних медија |
| Основне школе у Вратарници и Минићеву | Директни састанци ¹ / фокус групе ² /лична писма/јавни састанци/саопштења локалних медија |
| Верске заједнице | Директни састанци ¹ / фокус групе ² /лична писма/јавни састанци/саопштења локалних медија |
| Разна удружења грађана и НВО (особе са инвалидитетом, социјално угрожено становништво) | Директни састанци ¹ / фокус групе ² /лична писма/јавни састанци/саопштења локалних медија |
| Интерно заинтересоване стране – PERS | Директни састанци ¹ / интерни радни састанци |
| Радници укључени у Пројекат и њихови подизвођачи | Директни састанци ¹ / интерни радни састанци |
| Суседне земље заинтересоване за Пројекат | Објављивање релевантних података и министарски разговори (ако буде потребе) |

¹ директни састанци са појединцима или домаћинствима,

² директни састанци са малим бројем циљаних појединаца са сличним интересима

Принципи ангажовања и објављивања

Кључни принципи ефикасног ангажовања који ће PERS следити при ангажовању обухватају:

Пружање битних информација у формату и језику који је лако разумљив и прилагођен потребама циљне интересне групе(а). Информације ће бити обезбеђене на српском језику, мада ће кратак опис пројекта и План Укључивања заинтересованих страна (SEP) бити доступни и на енглеском језику;

1. Пружање информација пре консултација и доношења одлука.
2. Избор начина и локација код пружања информација треба да исте учини лако доступним и културолошки прикладним за заинтересоване стране. Огласне табле на кључној локацији у локалним селима ће се редовно ажурирати;
3. Поштовање локалних традиција, језика, рокова и процедура доношења одлука;
4. Инклузивност у заступљености мишљења у смислу старосних група, полова и контакт са угроженим групама, односно мањинским групама;
5. Поступци који не укључују застрашивање, принуду или подстрекивања;
6. Обезбеђивање двосмерног дијалога који обема странама даје прилику да размене мишљења и информације, прилику да саслушају и да њихови проблеми буду саслушани и стављени на разматрање. Ово ће се постићи кроз јавне догађаје, састанке експертских група и преко механизма жалбе карактеристичног за пројекат;
7. Јасне механизме за реаговање на проблеме људи, сугестије и жалбе.
8. Укључивање, где је то потребно и изводљиво, повратне информације упућене од заинтересоване стране ка процесу израде пројекта или програма и повратно извештавање заинтересованих страна;
9. Објављивање информација о реализацији пројекта на предложеном сајту PERS, укључујући и линк за образац жалбе, који је карактеристичан за пројекат,

10. Објављивање у форми брошуре и дистрибуција општег обавештења о инвестиционом програму, укључујући и општа питања и фазе реализације, као и жалбени механизам идентификованих заинтересованих страна;
11. Изношење свих информација о Пројекту на сајту на српском језику.

Разматрање примедби и жалби заинтересованих страна

Формализован механизам за улагање жалбе је важан алат за праћење и брзо решавање потенцијалних конфликта са актерима чији су интереси евентуално угрожени (РАР). У складу са захтевима најбоље праксе у ангажовању актера, механизам жалбе за екстерне актере треба да садржи:

Јасно дефинисана и једноставна процедура за подношење интересним групама;

Вођење евиденције о свим приговорима, надлежностима и сугестијама;

Процедура за разматрање и поступање са жалбама; и

Процедура за одговор на жалбе.

Информације о процедурама које треба следити ради упућивања жалбе су наведене у даљем тексту и биће истакнуте на огласним таблама, и на сајтовима ЈП "Путеви Србије", као и на сајтовима надлежних локалних и државних власти.

Жалбени Образац дат је у Додатку IV.

Свака жалба било од појединаца или заједнице ће се узети у разматрање, а одговор на сваку посебну жалбу ће бити директно достављен страни која је исту упутила.

Утврђена је формална процедура је за бележење кључних података за сваку заинтересовану страну и улазна комуникација (тј. општа питања, жалбе, итд). Евиденција о активностима предузетим као резултат комуникација ће такође бити документована и ажурирана редовно као део процеса укључивања заинтересованих страна.

Ако Извођач радова није у стању да реши одређени проблем који је пријављен, или ако се акција не захтева, Извођач ће пружити детаљно објашњење / образложење о томе зашто се на то питање није одговорило. Одговор ће такође садржати

објашњење о томе како особа / организација која је уложила жалбу може да настави жалбени поступак у случају да исход није задовољавајући.

Ако заинтересована страна није задовољна решењима која је Извођач спровео у току реаговања на примедбу или жалбу, подносилац жалбе може да тражи други правни лек у складу са српским законом.

7. РЕФЕРЕНЦЕ

1. Процена животне средине Бр. 25, Планови управљања животном средином, Одељење Светске Банке за животну средину, јануар 1999.
2. Пuteви и животна средина: Приручник, Одељење Светске Банке за животну средину,
3. Европска Инвестициона банка, Приручник животне средине и друштвене праксе, канцеларија за животну средину и социјална питања, верзија 2 24.02.2010.
4. Европска банка за обнову и развој, Животна средина и Социјална политика 2008.
5. Европска Инвестициона Банка, Еколошки и социјални принципи и стандарди (2008).
6. План управљања заштитом животне средине за рехабилитацију путева, мостова и тунела, у оквиру пројекта Светске Банке Управљање путевима и безбедност саобраћаја, Република Српска, Дирекција за путеве, Бања Лука, 2001.
7. ИЗВЕШТАЈ процене животне средине и План управљања животном средином за Српски Пројекат рехабилитације саобраћаја, Извештај бр: Е866, назив пројекта: УF - Пројекат рехабилитације саобраћаја – Бр. Р075207, Датум документа 30.11.2003.

ПРИЛОЗИ

Прилог I
ПЛАН УБЛАЖАВАЊА УТИЦАЈА

ПЛАН УБЛАЖАВАЊА

| Фаза | Предмет разматрања | Мере ублажавања | Институционална одговорност | | Коментари |
|---------------------|--|--|-----------------------------|--------|-----------|
| | | | Спровођење | Надзор | |
| ПРЕ ИЗГРАДЊЕ | Главни пројекат | | | | |
| | Поштовање процедуре у вези заштите животне средине | Пројектант је прибавио Услове Завода за заштиту природе и Завода за заштиту споменика културе "Крагујевац", како би се избегли ризици по животну средину у току појачаног одржавања. | PERS | PERS | |
| | Локација и организација градилишта биће одобрена од стране ЈП и биће изабране тако да: | <ol style="list-style-type: none"> 1. се налази изван обалског појаса речних корита и не утичу на животну средину као и социјалну добробит околних заједница (нпр. бука, прашина, вибрације, итд.); 2. се налази изван простора са високом вегетацијом; 3. се ограничи величина објекта на минимум како би се смањило непотребно уклањање вегетације; 4. санитарне отпадне воде буду третиране пре испуштања у систем површинских вода, а у складу са Законом о водама („Сл.гласник РС“, бр. 30/10,93/12 и 101/16); 5. се та места правилно дренирају. поплочане површине, укључујући и површине за паркирање возила, радионице и складишта горива, области за одвођење нафте и воде у сепараторе, и складиштење горива; 6. кад год је могуће ограничити заузимање површина и избећи деградацију горњег слоја земљишта. 7. уклоњени материјал биће скупљен, одложен и или поново коришћен према потреби | PERS Извођач | PERS | |

| Фаза | Предмет разматрања | Мере ублажавања | Институционална одговорност | | Коментари |
|------|--|--|---|---|-----------|
| | | | Спровођење | Надзор | |
| | | 8. Превенција ерозије тла на градилишту: Извођач радова је одговоран за спровођење мера заштите од ерозије Извођач је дужан да ограничи обим ископавања како би се ублажила ерозија земљишта; Извођач је дужан да примени методологију конзервације земљишта на осетљивим областима како би спречили/минимизирали отицање атмосферске воде која изазива ерозију материјала; Извођач треба да избегава ископавање и рад са машинама у влажним теренским условима. | | | |
| | Избор локације за изградњу привременог насеља, у близини или у оквиру постојећих насеља. Утицај на јавно здравље и социолошке околности. | Правилан избор локација, поштујући критеријуме који првенствено штите јавни интерес. Држати минималну раздаљину (тампон зона) између градилишта и најближег насељеног места. Узети у обзир утицај локалних услова као што је ветар како би се избегли, смањили неповољни утицаји. Извођачевим планом управљања одређене су мере Заштите на раду и заштите животне средине. Планирати независно снабдевање водом и струјом као и амбуланту на градилишту. | Пројектант - Консултант на Главном пројекту | Техничка контрола Главног пројекта PERS | |
| | Безбедност пешака и одговарајући прелази | План за безбедан и адекватан пешачки прелаз који ће бити опремљен рампама и објектима који омогућавају коришћење инвалидских колица, ручних колица, бицикала и дечијих колица. | Пројектант - Консултант на Главном пројекту | Техничка контрола Главног пројекта PERS | |
| | Информисање заинтересованих страна | Детаљи предложене трасе пута, приступних тачака и безбедносних карактеристика, биће објављени на | PERS Пројектант - | PERS Техничка | |

Државни пут IBреда, бр. 25, Деоница: Топола (Наталинци) - Крагујевац (Церовац)
План управљања животном средином - ЕМП

| Фаза | Предмет разматрања | Мере ублажавања | Институционална одговорност | | Коментари |
|-----------------|--|---|--------------------------------|---------------------------|-----------|
| | | | Спровођење | Надзор | |
| | | локацији планираних радова. Повратне информације од локалних актера ће се тражити и евидентирати. Доказ о разматрању тих информација, приложити у Главном пројекту. | Консултант на Главном пројекту | контрола Главног пројекта | |
| ИЗГРАДЊА | Планови управљања | | | | |
| | <p>Извођач припрема спровођење пратећих Планова описаних у Плану управљања животном средином, како би се обезбедило поштовање законске регулативе као и захтева зајмодавца.</p> <ol style="list-style-type: none"> 1. организација градилишта 2. канализација и отпадне воде 3. жалбени поступак 4. земљиште 5. прашина 6. локација позајмишта, као и мере рекултивације за позајмишта и приступне путеве након завршетка пројекта 7. отпад и отпадне воде у складу са Законом о управљању отпадом („Сл. Гласник РС“, бр. 36/09, 88/10 и 14/16) 8. уља, горива и мазива 9. радови у водотоцима 10. хитни одговори 11. рехабилитација 12. безбедност и ризици 13. безбедност на раду | | | | |
| ИЗГРАДЊА | Улазак на градилиште | | | | |

Државни пут IBреда, бр. 25, Деоница: Топола (Наталинци) - Крагујевац (Церовац)
План управљања животном средином - ЕМП

| Фаза | Предмет разматрања | Мере ублажавања | Институционална одговорност | | Коментари |
|-----------------|--|---|---------------------------------------|---------------------------------------|-----------|
| | | | Спровођење | Надзор | |
| | Сви радници и посетиоци на градилишту требају да буду упућени у План здравља и безбедности на раду као и о обавези ношења личне заштитне опреме. | | | | |
| ИЗГРАДЊА | Набавка материјала | | | | |
| | Асфалтна база: прашина, дим, здравље и безбедност радника, поремећај екосистема | Користити постојеће асфалтне базе; тражи се званично одобрење или важећа дозвола за рад | Асфалтна база | Асфалтна База | |
| | Каменолом: прашина, здравље и безбедност радника, поремећај екосистема | Користити постојеће каменоломе, тражи се званично одобрење или важећа дозвола за рад. | Каменолом | Каменолом | |
| | Позајмишта песка и шљунка: поремећај речног корита, квалитет воде, поремећај екосистема | Користити постојеће позајмиште или куповати материјал на лиценцираним сепарацијама; тражи се званично одобрење или важећа дозвола за рад. | Извођач или сепарација песка и шљунка | Извођач или сепарација песка и шљунка | |
| ИЗГРАДЊА | Транспорт материјала | | | | |
| | Асфалт: Прашина, дим | Сви камиони требају да буду покривени. (проблем у региону који се решава правилним избором извођачке механизације) | Превозник | Превозник | |
| | Камен: | Овлажити камионски товар | Превозник | Превозник | |

Државни пут I Бреда, бр. 25, Деоница: Топола (Наталинци) - Крагујевац (Церовац)
План управљања животном средином - ЕМП

| Фаза | Предмет разматрања | Мере ублажавања | Институционална одговорност | | Коментари |
|-----------------|--|---|-----------------------------|---------------------------|-----------|
| | | | Спровођење | Надзор | |
| | Прашина | | | | |
| | Песак и шљунак: Прашина | Овлажити камионски товар | Превозник | Превозник | |
| | Управљање саобраћајном буком, издувним гасовим и загушењем на путу | Испорука материјала у време са најмањим саобраћајним оптерећењем (пожељно између 9-14 сати); користити алтернативне путеве како би се избегле главне саобраћајнице; потребно је обезбедити адекватну сигнализацију места градилишта, како би се смањила могућност погрешног скретања возила и тиме смањило још веће загушење | Шеф транспорта; превозник | Шеф транспорта; превозник | |
| | Шанса да се наиђе на археолошки локалитет | У случају наилаaska на археолошки локалитет, Извођач је у обавези да одмах заустави радове и о томе обавести надлежни Завод за заштиту споменика културе и PERS. | Извођач | Извођачев надзор | |
| ИЗГРАДЊА | Градилиште | | | | |
| | Штетни утицај буке на раднике и околно становништво | Ограничити активности на дневни рад (не између 20 и 7 сати или према договору са јавним органима); рад опреме са уграђеним пригушивачима буке и лиценциране и одобрене у складу са стандардима Европске Уније; звучне баријере код радова који праве буку и то дуже од једног дана на истој локацији. Бучну механизацију лоцирати што је даље могуће од стамбених објеката и других осетљивих рецептора. | Извођач радова | Извођач Радова | |

Државни пут IBреда, бр. 25, Деоница: Топола (Наталинци) - Крагујевац (Церовац)
План управљања животном средином - ЕМП

| Фаза | Предмет разматрања | Мере ублажавања | Институционална одговорност | | Коментари |
|------|--|--|-----------------------------|----------------|-----------|
| | | | Спровођење | Надзор | |
| | Прашина | Квашење проблематичних површина на градилишту, покривање ускладишеног материјала као и ограничавање брзине возила. Спровођење Плана управљања: мере за избегавање/минимизирање емисије прашине, укључујући коришћење привремених ограда; квашење проблематичних површина, прилаза, материјала и складишта током утовара и истовара, покривање возила која носе прашњаве материјале; прање возила, итд. | Извођач радова | Извођач Радова | |
| | Вибрације | Ограничити активности на дневни рад (не између 20 и 7 сати или према договору са јавним органима); Ако постоји материјална штета на локалним кућама, зградама и инфраструктури (укључујући и приступне путеве) проузрокована радовима, штета ће бити компензована кроз пројекат уз обавезу и да се благовремено отклони. Опрема за извођење земљаних радова треба бити лоцирана што даље од рецептора осетљивих на вибрације. | Извођач радова | Извођач Радова | |
| | Поремећај саобраћаја током грађевинских активности | План управљања саобраћајем са одговарајућим мерама за преусмерење саобраћаја, које се лако уочавају и прате, укључујући и помоћ саобраћајне полиције. Израда Плана управљања саобраћајем којим се успоставља ограничење брзине за грађевинска возила и организује саобраћај тако да се у највећој мери обавља ван насељених подручја. Током извођења радова, максимално искористити постојећу мрежу саобраћајница и избегавати | Извођач радова | Извођач Радова | |

Државни пут IBреда, бр. 25, Деоница: Топола (Наталинци) - Крагујевац (Церовац)
План управљања животном средином - ЕМП

| Фаза | Предмет разматрања | Мере ублажавања | Институционална одговорност | | Коментари |
|------|--|---|-----------------------------|----------------|-----------|
| | | | Спровођење | Надзор | |
| | | изградњу нових путева за привремено коришћење, чиме би се додатно повећала фрагментација простора и постојећих станишта. Локално становништво информисати о планираним радовима. | | | |
| | Смањен приступ активностима у појасу пута | Обезбедити сталан алтернативни приступ активностима у појасу пута. | Извођач радова | Извођач радова | |
| | Безбедност возила и пешака кад/где нема грађевинске активности | Осветљење и добро дефинисани сигурносни знаци и мере заштите. | Извођач радова | Извођач Радова | |
| | Загађење воде и земљишта неправилним складиштењем отпадних материјала, управљањем и коришћењем | Организовати и покрити просторе за складиштење материјала; изоловати бетонске, асфалтне и друге радове од утицаја воде коришћењем заптивне оплате или маске; изоловати просторе за прање камиона за транспорт бетона и асфалта и друге опреме од утицаја воде избором простора за прање с којих се вода не спира слободно, директно или индиректно у водотокове. Уредити градилиште тако да се смањи ризик од стварања талога и отпадних вода које могу загадити околну земљиште или воде (с обзиром на ситуацију као што је отицање, укључујући атмосферске отпадне воде генерисане од објеката на локацији). План управљања земљиштем треба да обезбеди контролисано уклањање површинског слоја земљишта, одлагање и поновно коришћење. Помоћу локалних контролисаних мера спречити спирање седимената у површинске водотокове и | Извођач радова | Извођач Радова | |

Државни пут I Бреда, бр. 25, Деоница: Топола (Наталинци) - Крагујевац (Церовац)
План управљања животном средином - ЕМП

| Фаза | Предмет разматрања | Мере ублажавања | Институционална одговорност | | Коментари |
|------|--|---|-----------------------------|----------------|-----------|
| | | | Спровођење | Надзор | |
| | | <p>одводне канале. Неке од мера су постављање физичких препрека у виду ограда, малча, геотекстила, преливних каскада, седиментних басена и камених баријера за ублажавање таласа. У циљу спречавања спирања седимената такође је потребно водити рачуна о нагибу терена и заштити од еолске ерозије постављањем ограда, покривача и др.</p> <p>Депоноване вишкова земље, камена и сл. може бити само привремено и временски ограничено на окончање планираних радова. Након окончања радова сви вишкови земље, камена и друге отпадне материје отклонити и извршити потпуну санацију свих површина деградираних током радова.</p> | | | |
| | Загађење воде и земљишта неправилним одлагањем отпадних материјала | <p>Одлагање отпадног материјала на месту које је заштићено од испирања, на обележеној локацији; ако не на лицу места, онда на овлашћеној депонији.</p> <p>Складиштење отпада у складу са најбољом међународном праксом и законском регулативом Републике Србије. Применити додатне мере закладиштење опасног отпада (секундарно сузбијање, ограничавање приступа, обезбеђивање личне заштитне опреме итд.) као неопходне како би се спречио штетни утицај по раднике, локално становништво и животну средину. Именовати одговорна лица за сакупљање отпада и његово складиштење (опасни и неопасни) у складу са законском регулативом Републике Србије.</p> | Извођач радова | Извођач Радова | |

Државни пут IBреда, бр. 25, Деоница: Топола (Наталинци) - Крагујевац (Церовац)
План управљања животном средином - ЕМП

| Фаза | Предмет разматрања | Мере ублажавања | Институционална одговорност | | Коментари |
|------------|--|---|-----------------------------|-----------------------------|-----------|
| | | | Спровођење | Надзор | |
| | Потенцијално загађење земљишта и воде неправилним одржавањем опреме и пуњењем горива | Применити најбољу инжењерску праксу у руковању и безбедном складиштењу мазива, горива и растварача, обезбедити правилно пуњење горивом и одржавање опреме, сакупљати сав отпад и одлагати на дозвољеним местима (објектима) за рециклажу. | Извођач радова | Извођач Радова | |
| | Загађење воде и земљишта неправилним одлагањем отпадних материјала | Транспорт отпада у обележеним возилима намењених за превоз отпада, како би се смањио ризик од ослобађања опасних и неопасних материја. Обука возача за руковање и одлагање терета који превозе и пратећој документацији која описује природу терета (отпада) и степен његове опасности. | Извођач радова | Извођач Радова | |
| | Безбедност радника | Обезбедити раднике сигурносним упутствима и заштитном опремом; омогућити безбедан алтернативни ток саобраћаја. | Извођач радова | Извођач Радова | |
| | Привремено заузете површине | Обнављање засада вегетације и то изворним ендемичним врстама и пратити ефекте. Где засади нису били успешни, спровести замену. | Извођач радова | Извођач Радова | |
| РАД | Одржавање | | | | |
| | Штетни утицај буке на околно становништво, животиње и раднике | Ограничити активности на дневни рад (не између 20 и 7 сати или према договору са јавним органима); Коришћење опреме са уграђеним | Извођач радова на одржавању | Извођач радова на одржавању | |

Државни пут I Бреда, бр. 25, Деоница: Топола (Наталинци) - Крагујевац (Церовац)
План управљања животном средином - ЕМП

| Фаза | Предмет разматрања | Мере ублажавања | Институционална одговорност | | Коментари |
|------|---|---|-----------------------------|-----------------------------|-----------|
| | | | Спровођење | Надзор | |
| | | пригушивачима буке. | | | |
| | Потенцијално загађење ваздуха, воде и земљишта: Прашина, издувни гасови, просуто гориво, уља и мазива. | Применити најбољу инжењерску праксу у коришћењу и безбедном складиштењу мазива, горива и уља, обезбедити правилно пуњење горивом и одржавање опреме, сакупљати сав отпад и одлагати у складу са Законом о управљању отпадом; Прописано организовати и покрити просторе за складиштење материјала; изоловати бетонске, асфалтне радове од утицаја воде коришћењем заптивне оплате; изоловати просторе за прање камиона за транспорт бетона и асфалта као и осталу опрему од утицаја воде избором простора за прање с којих се вода не спира слободно, директно или индиректно у водотокове (река Јасеница) Одлагати отпад на одговарајуће локације заштићене од испирања. | Извођач радова на одржавању | Извођач радова на одржавању | |
| | Вибрације | Ограничити активности на дневни рад (не између 20 и 7 сати или према договору са јавним органима); | Извођач радова на одржавању | Извођач радова на одржавању | |
| | Безбедност радника | Обезбедити раднике сигурносним упутствима и заштитном опремом; Организовати сигуран обилазни ток саобраћаја. Ове мере могу се проширити. | Извођач радова на одржавању | Извођач радова на одржавању | |
| | Повећана брзина возила | Поставити саобраћајне знакове за ограничење брзине. | Извођач радова на одржавању | Извођач радова на одржавању | |

Државни пут I Бреда, бр. 25, Деоница: Топола (Наталинци) - Крагујевац (Церовац)
План управљања животном средином - ЕМП

| Фаза | Предмет разматрања | Мере ублажавања | Институционална одговорност | | Коментари |
|------|-----------------------------------|---|-----------------------------|-----------------------------|-----------|
| | | | Спровођење | Надзор | |
| | Ерозија, одрон и опасне ситуације | Поставити одговарајуће знаке упозорења (одрон, клизиште, влажан или клизав коловоз, опасна кривина, прелаз за пешаке или животиње на путу, школа, успорено кретање возила у саобраћајном току), Флуоресцентне (рефлектујуће) ознаке који указују на стрме косине или конвексна огледала да би могао да се прати саобраћај из супротног смера у непрегледним кривинама, поставити знаке упозорења на местима које добра инжењерска пракса сматра погодним или према договору са јавним органима. | Извођач радова на одржавању | Извођач радова на одржавању | |

Прилог II
ПЛАН ПРАЋЕЊА УТИЦАЈА

ПЛАН ПРАЋЕЊА УТИЦАЈА

| Фаза | Који параметар треба пратити? | Где се врши праћење параметара? | Како треба да се прати параметар? Врста опреме за мониторинг | Када треба да се прати параметар? (учесталост мерења или континуирано) | Зашто параметар треба пратити (опционо - по избору)? | Институционална одговорност |
|----------------------------------|---|--|---|--|--|---------------------------------------|
| | | | | | | Спровођење |
| ИЗГРАДЊА | Набавка материјала | | | | | |
| <i>Асфалтна база</i> | поседовање званичног одобрења или важеће лиценце (дозволе за рад) | асфалтна база | инспекција/ инжењер надзора | пре почетка радова | треба обезбедити усклађеност асфалтне базе са захтевима безбедности, здравља и животне средине | Руководилац базе |
| <i>Каменолом</i> | поседовање званичног одобрења или важеће лиценце (дозволе за рад) | Каменолом | инспекција/ инжењер надзора | пре почетка радова | треба обезбедити усклађеност каменолома са захтевима безбедности, здравља и животне средине | Руководилац каменолома |
| <i>Позајмишта песка и шљунка</i> | поседовање званичног одобрења или важеће лиценце (дозволе за рад) | позајмишта или сепарација песка и шљунка | инспекција/ инжењер надзора | пре почетка радова | треба обезбедити усклађеност позајмишта са захтевима безбедности, здравља и животне средине | Руководилац позајмишта или сепарације |

Државни пут IBреда, бр. 25, Деоница: Топола (Наталинци) - Крагујевац (Церовац)
План управљања животном средином - ЕМП

| Фаза | Који параметар треба пратити? | Где се врши праћење параметара? | Како треба да се прати параметар? Врста опреме за мониторинг | Када треба да се прати параметар? (учесталост мерења или континуирано) | Зашто параметар треба пратити (опционо - по избору)? | Институционална одговорност |
|------------------------------|-------------------------------------|---------------------------------|---|--|---|-----------------------------|
| | | | | | | Спровођење |
| ИЗГРАДЊА | Транспорт материјала | | | | | |
| <i>Асфалт</i> | покривен камионски товар | Градилиште | Надгледање | ненајављене инспекције у току рада, најмање једном недељно | треба обезбедити усклађеност са захтевима безбедности, здравља и животне средине | Извођачев надзор |
| <i>Камен</i> | камионски товар покривен или влажан | Градилиште | Надгледање | ненајављене инспекције у току рада, најмање једном недељно | треба обезбедити усклађеност са захтевима безбедности, здравља и животне средине | Извођачев надзор |
| <i>Песак и шљунак</i> | камионски товар покривен или влажан | Градилиште | Надгледање | ненајављене инспекције у току рада, најмање једном недељно | треба обезбедити усклађеност са захтевима безбедности, здравља и животне средине | Извођачев надзор |
| <i>Управљање саобраћајем</i> | Изабрана маршрута и време | Градилиште | Надгледање | ненајављене инспекције у току рада, најмање једном недељно | треба обезбедити усклађеност са захтевима безбедности, здравља и животне средине као и што мање ометање саобраћаја. | Извођачев надзор |

Државни пут IBреда, бр. 25, Деоница: Топола (Наталинци) - Крагујевац (Церовац)
План управљања животном средином - ЕМП

| Фаза | Који параметар треба пратити? | Где се врши праћење параметара? | Како треба да се прати параметар? Врста опреме за мониторинг | Када треба да се прати параметар? (учесталост мерења или континуирано) | Зашто параметар треба пратити (опционо - по избору)? | Институционална одговорност |
|--|--|--|--|--|---|-------------------------------|
| | | | | | | Спровођење |
| ИЗГРАДЊА | Градилиште | | | | | |
| <i>Штетни утицај буке на раднике и околно становништво</i> | нивои буке | градилиште; најближе куће насеља Топола, Божурња, Чумић, Церовац, Десимировац. | детектор нивоа буке са одговарајућим софтвером | једном на почетку пројекта и касније на кварталном нивоу, као и по пријави; ако резултати мониторинга нису задовољавајући, праћење треба вршити на месечном нивоу. | обезбедити да радови буду у складу са захтевима очувања безбедности, здравља и животне средине, као и што мање ометање саобраћаја | Извођач радова (мониторинг) |
| <i>Прашина</i> | аерозагађење (суспендоване чврсте честице) | на и у близини градилишта | инспекција и осматрање | ненајављене инспекције у току испоруке материјала и изградње | обезбедити да радови буду у складу са захтевима очувања безбедности, здравља и животне средине, као и што мање ометање саобраћаја | Извођачев надзор (мониторинг) |
| <i>Вибрације</i> | ограничено време деловања | Градилиште | Надзирање | ненајављене инспекције у току рада и по пријави | обезбедити да радови буду у складу са захтевима очувања безбедности, здравља и животне средине, као и што мање ометање саобраћаја | Извођачев надзор |

Државни пут IBреда, бр. 25, Деоница: Топола (Наталинци) - Крагујевац (Церовац)
План управљања животном средином - ЕМП

| Фаза | Који параметар треба пратити? | Где се врши праћење параметара? | Како треба да се прати параметар? Врста опреме за мониторинг | Када треба да се прати параметар? (учесталост мерења или континуирано) | Зашто параметар треба пратити (опционо - по избору)? | Институционална одговорност |
|---|--|---------------------------------|--|--|---|-----------------------------|
| | | | | | | Спровођење |
| <i>Поремећај саобраћаја током грађевинске активности</i> | постојање плана управљања саобраћајем; шема саобраћаја | на и у близини градилишта | инспекција, надгледање | пре почетка радова; једном недељно и то у вршним и мирним периодима | обезбедити да радови буду у складу са захтевима безбедности, здравља и животне средине, као и што мање ометање саобраћаја | Извођачев надзор |
| <i>Смањен приступ активностима у појасу пута</i> | обезбеђен алтернативни приступ | Градилиште | надгледање | насумичне провере најмање једном недељно током грађевинских активности | обезбедити да радови буду у складу са захтевима безбедности, здравља и животне средине, као и што мање ометање саобраћаја | Извођачев надзор |
| <i>Безбедност возила и пешака где нема грађевинске активности</i> | видљивост и прилагођеност | на и у близини градилишта | опсервација | насумичне провере најмање једном недељно у вечерњим сатима | обезбедити да радови буду у складу са захтевима безбедности, здравља и животне средине, као и што мање ометање саобраћаја | Извођачев надзор |

Државни пут IBреда, бр. 25, Деоница: Топола (Наталинци) - Крагујевац (Церовац)
План управљања животном средином - ЕМП

| Фаза | Који параметар треба пратити? | Где се врши праћење параметара? | Како треба да се прати параметар? Врста опреме за мониторинг | Када треба да се прати параметар? (учесталост мерења или континуирано) | Зашто параметар треба пратити (опционо - по избору)? | Институционална одговорност |
|---|---|--|---|---|---|-----------------------------|
| | | | | | | Спровођење |
| <i>Загађење воде и земљишта услед неправилног складиштења, управљања и коришћења материјала</i> | квалитет воде и земљишта (суспендоване чврсте честице, уља, рН вредности, проводљивост) | на реци Јасеници ниозводно од градилишта | ненејављено узорковање, анализа у акредитованој лабораторији са потребном опремом | најмање три пута током трајања пројекта, мониторинг треба да се уради пре изградње (или на референтној тачки узводно од градилишта) и после радова на рехабилитацији. | обезбедити да радови буду у складу са захтевима безбедности, здравља и животне средине, као и што мање ометање саобраћаја | Извођач радова (мониторинг) |
| <i>Безбедност радника</i> | заштитна опрема; организација обилазног саобраћаја | Градилиште | инспекција | ненајављене инспекције у току рад | обезбедити да радови буду у складу са захтевима безбедности, здравља и животне средине, као и што мање ометање саобраћаја | Извођач надзора |
| РАД | Одржавање | | | | | |
| <i>Штетни утицај буке на раднике и суседно становништво</i> | нивои буке | градилиште; најближе куће | детектор нивоа буке са одговарајућим софтвером | ненајављене инспекције у току активности одржавања и по пријави | Обезбедити да радови буду у складу са захтевима безбедности, здравља и животне средине, као и што мање ометање саобраћаја | PERS |

Државни пут IBреда, бр. 25, Деоница: Топола (Наталинци) - Крагујевац (Церовац)
План управљања животном средином - ЕМП

| Фаза | Који параметар треба пратити? | Где се врши праћење параметара? | Како треба да се прати параметар? Врста опреме за мониторинг | Када треба да се прати параметар? (учесталост мерења или континуирано) | Зашто параметар треба пратити (опционо - по избору)? | Институционална одговорност |
|--|--|-----------------------------------|--|--|---|---|
| | | | | | | Спровођење |
| <i>Вибрације</i> | ограничено време активности | Градилиште | надзирање | ненајављене инспекције у току активности одржавања и по пријави | обезбедити да радови буду у складу са захтевима безбедности, здравља и животне средине, као и што мање ометање саобраћаја | PERS |
| <i>Безбедност радника</i> | заштитна опрема; организација обилазног саобраћаја | Градилиште | инспекција | ненајављене инспекције у току активности одржавања и по пријави | обезбедити да радови буду у складу са захтевима безбедности, здравља и животне средине, као и што мање ометање саобраћаја | PERS |
| РАД | Безбедност на путу | | | | | |
| <i>Повећана брзина возила</i> | стање саобраћајних знакова; брзина возила | деоница пута обухваћена пројектом | визуелна опсервација; детектори брзине | током активности одржавања; ненајављено | обезбедити безбедан и економичан проток саобраћаја | Извођач радова на одржавању; саобраћајна полиција |
| <i>Ерозија, одрон и опасне ситуације</i> | стање знакова опасности | деоница пута обухваћена пројектом | визуелна опсервација | током активности одржавања | обезбедити безбедан и економичан проток саобраћаја | Извођач радова на одржавању, праћење утицаја (мониторинг) |

Предложени модел - допунски подаци које треба укључити у планове мониторинга:

| 1. Опште | | |
|---|--|--|
| Да ли пројекат усклађен са свим захтевима (узимајући у обзир усвојене акционе планове, изузећа или одступања)? | Да <input type="checkbox"/> Не <input type="checkbox"/> | Ако не, молимо да пружите информације о неусаглашености: |
| Да ли је пројекат усклађен са свим важећим еколошким и социјалним законима и прописима? | Да <input type="checkbox"/> Не <input type="checkbox"/> | Ако не, молимо да пружите информације о неусаглашености: |
| Да ли је било несрећа или инцидента који су изазвали штету по животну средину, довели до повреда или смртних случајева, утицали на раднике, локалну заједницу или културна добра. Да ли је фирма позивана на одговорност? | Да <input type="checkbox"/> Не <input type="checkbox"/> | Ако јесте, молимо опишите, укључујући мере за отклањање штете и спречавање понављања: |
| Да ли је предузеће материјално угрожено евентуалним изменама закона и регулатива (Закон о раду, животној средини, социјалној заштити, безбедности и здрављу на раду)? | Да <input type="checkbox"/> Не <input type="checkbox"/> | Ако јесте, молимо опишите: |
| Колико пута је вршена инспекција од стране надлежних органа из области животне средине? | Број: | Молимо да наведете детаље њихових посета, укључујући број и врсту евентуалних прекршаја: |
| Колико пута је вршена инспекција од стране надлежних органа из области животне средине? | Број: | Молимо да наведете детаље њихових посета, укључујући број и врсту евентуалних прекршаја: |

| | | |
|--|--|--|
| Колико пута је вршена инспекција од стране надлежних органа из области животне средине? | Број: | Молимо да наведете детаље њихових посета, укључујући број и врсту евентуалних прекршаја: |
| Да ли су након инспекција прописани пенали, казне и/или корективне мере? | Да <input type="checkbox"/> Не <input type="checkbox"/> | Ако јесу, молимо објасните, укључујући и статус спровођења корективних мера: |
| Да ли је Компанија ангажовала подизвођаче на радовима везаним за пројекат? | Да <input type="checkbox"/> Не <input type="checkbox"/> | Ако јесте, молимо наведите за које врсте посла и како је компанија пратила усклађеност рада подизвођача са акционим планом животне средине и социјалним акционим планом: |
| Да ли су неки од горе наведених прекршаја били одговорност подизвођача? | Да <input type="checkbox"/> Не <input type="checkbox"/> | Ако јесу, молимо наведите детаље, укључујући како ће Компанија да обезбеди спровођење корективних мера од стране Подизвођача? |
| Да ли су неки од радова спровођени у смањеном обиму, да ли су повремено обустављани или потпуно прекинати због заштите животне средине, здравља, безбедности или законских прописа? | Да <input type="checkbox"/> Не <input type="checkbox"/> | Ако јесу, молимо објасните: |
| Молимо да наведете програме, иницијативе или субпројекте које спроводи Компанија у циљу побољшања рада и система управљања у области социолошких аспеката и очувања животне средине: | | |
| Молимо да наведете ниво расхода главних и оперативних трошкова и да ли се они односе на потребе акционог плана животне средине и социолошких утицаја или неке друге иницијативе: | | |

2. Статус акционог план животне средине и социолошких утицаја

Молимо да пружите информације о статусу сваке ставке у оквиру Акционог плана животне средине и социолошких утицаја. Ако је план ажуриран током периода извештавања, молимо приложити копију новог плана.

3. Подаци мониторинга животне средине OF¹

| Молимо да пружите информације о имену и контакт детаљима вашег менаџера животне средине: | | | | |
|--|-------------------------|----------|------------------------------------|--------------------------|
| Параметар ^{1F2} | Вредност ^{2F3} | Јединица | Статус усклађености ^{3F4} | Коментари ^{4F5} |
| Отпадне воде | | | | |
| Укупна количина отпадне воде | | | | |
| Биохемијска потрошња кисеоника (БПК) | | | | |
| Хемијска потрошња кисеоника | | | | |
| Суспендоване честице | | | | |
| Фосфор | | | | |
| Нитрати | | | | |
| Тешки метали | | | | |
| (Други) | | | | |
| Емисије у ваздух | | | | |
| Сумпордиоксид SO ₂ | | | | |

¹Молимо вас да обезбедите резултате мониторинга животне средине спроведене од стране Компаније или њених консултаната. Ако већ имате све тражене податке доступне у другом формату (облику), онда они могу да се користе.

²Није нужно применити све параметре. Молимо вас да попуните оне редове који су најрелевантнији за сектор индустрије. Додатни параметри могу да се додају ако је неопходно.

³Молимо Вас да проверите да ли су јединице мерења јасно наведене.

⁴Молимо Вас за извештај о усклађености према стандардима за овај пројекат (обично локални, ЕУ и/или Светска Банка).

⁵Поред свих других коментара, молимо Вас да наведете да ли пријављена мерења важе за све или само неке процесе.

Државни пут I Бреда, бр. 25, Деоница: Топола (Наталинци) - Крагујевац (Церовац)
План управљања животном средином - ЕМП

| Молимо да пружите информације о имену и контакт детаљима вашег менаџера животне средине: | | | | |
|--|-------------------------|----------|------------------------------------|--------------------------|
| Параметар ^{1F2} | Вредност ^{2F3} | Јединица | Статус усклађености ^{3F4} | Коментари ^{4F5} |
| Оксиди азота NO _x | | | | |
| микрочестице | | | | |
| Угљендиоксид CO ₂ | | | | |
| Метан CH ₄ | | | | |
| Азот субоксид N ₂ O | | | | |
| Хидрофлуорокарбони HFCs | | | | |
| Флуорокарбони PFCs | | | | |
| Сумпорхексафлуорид SF ₆ | | | | |
| (Други) | | | | |
| Други параметри | | | | |
| Бука | | | | |
| (Други) | | | | |
| Чврст отпад | | | | |
| Молимо вас да наведете врсту и количину чврстог отпада генерисаног због извођења Пројекта. Наведите ако је нека врста отпада опасна. Наведите шта од отпада може поново да се користи или рециклира, као и начин одлагања. | | | | |

| Молимо да пружите информације о имену и контакт детаљима вашег менаџера животне средине: | | | | |
|--|------------------------------------|---------------|---|-------------------------------------|
| Параметар ^{1F²} | Вредност ^{2F³} | Јединица | Статус усклађености ^{3F⁴} | Коментари ^{4F⁵} |
| 4. Коришћење ресурса и добијени производи | | | | |
| Параметар | Вредност | Јединица мере | Коментари ^{5F⁶} | |
| Употребљена горива | | | | |
| Уље | | | | |
| Бензин | | | | |
| Камени угаљ | | | | |
| Лигнит | | | | |
| Електроенергетски систем | | | | |
| Топлотна енергија | | | | |
| Потрошене сировине | | | | |
| Сировина 1 | | | | |
| Сировина 2 | | | | |
| Добијени производи | | | | |
| Производ 1 | | | | |
| Производ 2 | | | | |
| 5. Управљање људским ресурсима | | | | |

⁶Поред свих других коментара, молимо Вас да наведете да ли пријављене мере важе за све или само неке од процеса. Наведите неке параметре квалитета горива (нпр. октанска вредност)

| | | | | | |
|---|--|--|---|--------------------------------|--|
| Молимо да пружите информације о имену и контакт детаљима вашег менаџера животне средине: | | | | | |
| Параметар^{1F2} | Вредност^{2F3} | Јединица | Статус усклађености^{3F4} | Коментари^{4F5} | |
| Молимо да пружите информације о имену и контакт детаљима вашег менаџера људским ресурсима: | | | | | |
| | Укупно | Новозапослени у овом извештајном периоду | Отпуштени у овом извештајном периоду | | |
| Број непосредно запослених: | | | | | |
| Број ангажованих радника под уговором: | | | | | |
| Да ли је током периода извештавања спроведена колективна редундација? | Да <input type="checkbox"/> Не <input type="checkbox"/> | Ако јесте, објасните план редундације, разлоге за спровођење, планирани број радника и како су одабрани, спроведена саветовања и мере за ублажавање ефеката редундације: | | | |
| Да ли постоје планови редундације радне снаге за следећу годину? | Да <input type="checkbox"/> Не <input type="checkbox"/> | Ако постоји, представити план редундације, укључујући разлоге за отпуштање вишкова, број радника који је обухваћен и начин на који су одабрани: | | | |
| Да ли је током периода извештавања било неких промена у радничком синдикату Компаније? | Да <input type="checkbox"/> Не <input type="checkbox"/> | Ако јесте, молимо објасните детаљно и наведите однос према радничком синдикату: | | | |
| Ако синдикат не постоји, да ли има др. представника радника? | Да <input type="checkbox"/> Не <input type="checkbox"/> | Ако има, молимо објасните њихово учешће током периода извештавања: | | | |
| Да ли је било промена у колективном уговору? | Да <input type="checkbox"/> Не <input type="checkbox"/> | Ако јесте, молимо опишите детаљно: | | | |

Државни пут I Бреда, бр. 25, Деоница: Топола (Наталинци) - Крагујевац (Церовац)
План управљања животном средином - ЕМП

| Молимо да пружите информације о имену и контакт детаљима вашег менаџера животне средине: | | | | |
|---|--|----------|--|--------------------------|
| Параметар ^{1F2} | Вредност ^{2F3} | Јединица | Статус усклађености ^{3F4} | Коментари ^{4F5} |
| Да ли је током периода извештавања неко од запослених поднео било какву притужбу? | Да <input type="checkbox"/> Не <input type="checkbox"/> | | Ако јесте, наведите тачан број поднетих жалби, засебно за сваки пол, као и предмете ових жалби и објаснити на који начин се Компанија бавила овим проблемом: | |
| Да ли је неко од запослених пријавио случај узнемиравања или насилног понашања током периода извештавања? | Да <input type="checkbox"/> Не <input type="checkbox"/> | | Ако јесте, наведите тачан број поднетих жалби, засебно за сваки пол, као и предмете ових жалби и објаснити на који начин се Компанија бавила овим проблемом: | |
| Да ли је било штрајкова и других колективних спорова који се односе на рад и услове рада у Компанији, током извјештајног периода? | Да <input type="checkbox"/> Не <input type="checkbox"/> | | Ако јесу, навести разлоге и природу ових спорова и објаснити на који начин их је Компанија решавала: | |
| Да ли су током периода извештавања вођени судски поступци у вези са условима рада? | Да <input type="checkbox"/> Не <input type="checkbox"/> | | Ако јесте, наведите спорна питања и њихов исход: | |
| Да ли је током извештајног периода било промена у следећим областима: Репрезентативни синдикат, Колективни уговор, Недискриминација и једнакемогућности за све, Једнака зарада за једнак рад, Родна равноправност, | Да <input type="checkbox"/> Не <input type="checkbox"/> | | Ако јесте, наведите детаље, укључујући и нове иницијативе ако постоје: | |

| Молимо да пружите информације о имену и контакт детаљима вашег менаџера животне средине: | | | | | |
|--|-------------------------|----------|------------------------------------|--------------------------|--|
| Параметар ^{1F2} | Вредност ^{2F3} | Јединица | Статус усклађености ^{3F4} | Коментари ^{4F5} | |
| <p>Малтретирање и узнемиравање, укључујући и сексуално узнемиравање,</p> <p>Запошљавање лица испод 18 година старости,</p> <p>Зарада (висина плате, редовни и прековремени рад),</p> <p>Прековремени рад,</p> <p>Радно време,</p> <p>Баланс између посла и приватног живота,</p> <p>Жалбени механизам за раднике,</p> <p>Здравље и безбедност.</p> | | | | | |

6. Подаци о заштити здравља и безбедности на раду

| Молимо да пружите информације о имену и контакт детаљима вашег менаџера заштите здравља и безбедности на раду: | | | | | |
|--|-----------------------|--------------------|---|-----------------------|--------------------|
| | Непосредно запослени: | Радници на уговор: | | Непосредно запослени: | Радници на уговор: |
| Количина посла, који у периоду извештавања, просечан радник обави за сат времена: | | | Број смртних случајева ^{6F7} : | | |

⁷Ако то већ нисте урадили, молимо Вас да се обезбеди посебан извештај са детаљима о околностима под којима је дошло до смрти.

Државни пут I Бреда, бр. 25, Деоница: Топола (Наталинци) - Крагујевац (Церовац)
План управљања животном средином - ЕМП

| | | | | | |
|---|--|--|--|--|--|
| Буџет који је потрошен на безбедност и здравље на раду (укупан износ и валута): | | | Број повреда које су узроковале одсуствовање са посла: | | |
| Обука из безбедности и здрављу на раду која је спроведена у овом периоду (по особи или данима): | | | Број инцидената који је довео до временског заостатка у обављању посла (укључујући и транспорт) ^{7F8} : | | |
| Број изгубљених радних дана ^{8F9} услед инцидената: | | | Број случајева професионалног обољења: | | |
| Број дана на боловању: | | | | | |
| Узроци инцидента (падови, велика оптерећења, ударци предметима, струјни удар итд): | | | | | |
| Молимо Вас да наведете детаље о свим смртним случајевима или већим инцидентима који нису претходно пријављени Банкама, укључујући и укупне накнаде исплаћене због повреде на раду или болести (износ и валута): | | | | | |
| Молимо Вас да укратко представите обуку у превенцији и реаговању у хитним ситуацијама, коју су запослени прошли у току периода извештавања: | | | | | |
| Молимо Вас да укратко представите вежбе реаговања у хитним ситуацијама које су спроведене у току периода извештавања: | | | | | |
| 7. Заинтересоване стране | | | | | |
| Молимо да пружите информације о имену и контакт детаљима вашег менаџера за односе са јавношћу: | | | | | |
| Молимо вас да пружите информације о спровођењу SEP и представите односе који су успостављени са њима током периода извештавања, укључујући: | | | | | |
| - Састанци или друге иницијативе спроведене током периода извештавања, путем којих се врши повезивање са јавношћу или јавним организацијама; | | | | | |
| - Информације које су добиле заинтересоване стране у току периода извештавања, а тичу се заштите животне средине, социјалних и безбедносних питања; | | | | | |

⁸Неспособност за рад у трајању од најмање једног целог радног дана након несреће или болести.

⁹Изгубљени радни дани су број радних дана након повреде или обољења, током којих је запослени био ван посла или је имао ограничене радне активности због професионалног обољења или болести.

- покривеност у медијима;
-сарадња са удружењима грађана, посебно из области очувања животне средине.
Молимо опишите било какве промене у Плану укључивања заинтересованих страна:

Током периода извештавања, колико жалби или притужби је добијено на Пројекат, од стране јавних или цивилних организација? Молимо Вас да их разврстате по групама којима припадају заинтересоване стране. Укратко представите проблеме који се спомињу у жалбама и притужбама и како су они решени:

8. Акциони План Расељавања са Статусом и Извештавањем

Постојеће заузимање земљишта

Молимо Вас да током периода извештавања поднесете извештај о примени Акционог плана расељавања, користећи показатеље праћења који су наведени у плану и попуните табелу. Молимо вас да дате резултате било ког другог плана мониторинга и додатне информације, уколико мислите да је корисно.

| | | |
|--|---|--|
| Да ли је свим угроженим лицима извршена потпуна компензација због физичког измештања и да ли је услед Пројекта дошло до економских губитака? | Да <input type="checkbox"/> Не <input type="checkbox"/> | Ако није, наведите колико је још остало неизмирених исплата за компензацију (у смислу броја и процената корисника и износом за плаћање) и наведите када ће се извршити ове исплате: |
| Да ли је заузимање земљишта имало неке додатне, непредвиђене утицаје на основне животне потребе и стандард угроженог становништва, а да то није предвиђено акционим планом расељавања? | Да <input type="checkbox"/> Не <input type="checkbox"/> | Ако јесте, квантитативно их одредите и наведите које су мере предузете како би се минимизирао или ублажио њихов утицај. Ако није, наведите како су праћени потенцијални утицаји на основне животне потребе становништва. |
| Да ли су уочене неке угрожене групе? | Да <input type="checkbox"/> Не <input type="checkbox"/> | Ако јесу,наведите те групе и опишите додатне мере које су предузете како би се смањило негативан утицај на њих. |
| Уколико је могуће, да ли су све транзитне накнаде плаћене? | Да <input type="checkbox"/> Не <input type="checkbox"/> | Ако нису, наведите колико је још остало неизмирених исплата (у смислу броја и процената корисника и износом за плаћање) и наведите када ће се извршити ове исплате: |
| Да ли је свим угроженим лицима пружена правна подршка? | Да <input type="checkbox"/> Не <input type="checkbox"/> | Ако јесте, наведите колико особа је искористило правну помоћ. |

Државни пут IBреда, бр. 25, Деоница: Топола (Наталинци) - Крагујевац (Церовац)
План управљања животном средином - ЕМП

| | | |
|---|---|---|
| Да ли су решени преостали приговори о полагању права на земљиште и ресурсе? | Да <input type="checkbox"/> Не <input type="checkbox"/> Није применљиво <input type="checkbox"/> | Ако нису, навести колико је још остало приговора и када се очекује њихово решавање. |
| Да ли је било жалби и тужби у вези новог заузимања земљишта? | Да <input type="checkbox"/> Не <input type="checkbox"/> | Ако јесте, наведите колико и сажето представите њихов садржај. |
| Да ли је Компанија редовно извештавала угрожено становништво о оствареном напретку у спровођењу акционог плана расељавања? | Да <input type="checkbox"/> Не <input type="checkbox"/> | Ако јесте, навести колико састанака је одржано и колико учесника је њима присуствовало. |
| <p>Ново заузимање земљишта</p> <p>Ако је у периоду извештавања дошло до новог заузимања земљишта, молимо Вас да обезбедите документа у вези земљишних трансакција. Приложите нов или ревидовани Акциони план пресељавања који се односи на ново заузимање земљишта, са описаним мерама ублажавања, компензације, постигнутих договора итд. и обезбедите табеларни приказ са листом угроженог становништва и статусом компензације.</p> | | |
| Да ли су нека лица била физички расељена? | Да <input type="checkbox"/> Не <input type="checkbox"/> | Ако јесу, колико њих је расељено? |
| Да ли су нека лица били економски угрожена? | Да <input type="checkbox"/> Не <input type="checkbox"/> | Ако јесу, колико њих? |
| Да ли је влада помогла пресељења? | Да <input type="checkbox"/> Не <input type="checkbox"/> | |
| <p>9. Сарадња са заједницом и Развој</p> <p>Молимо Вас да наведете да ли је током периода извештавања фирма спровела социјалне иницијативе или иницијативе за развој заједнице, као и одговарајуће трошкове ако постоје:</p> | | |

Прилог III

ЗАКОНОДАВСТВО

ПРОПИСИ И ЗАХТЕВИ

Овај одељак обрађује регулаторни контекст у погледу консултација и обавештавања јавности у Републици Србији, а односи се на Пројекат. Посебно се истиче важност одговарајућег законодавства Србије, регионалних регулаторних инструмената, као и релевантних захтева ЕБРД, Политике Светске банке за приступ информацијама и Оперативним политикама Светске Банке ОР 4.01 Процена животне средине.

НАЦИОНАЛНО ЗАКОНОДАВСТВО

Најзначајнији закони и прописи тренутно на снази у Републици Србији који су релевантни за заштиту животне средине у току планирања, пројектовања, изградње и функционисање овог пројекта су наведени у наставку:

Устав Републике Србије ("Сл. гласник РС", бр 83/06), Устав предвиђа широку структуру за учешће јавности и приступ јавности информацијама. По Уставу, рад државних органа и институција, као и службеника може бити подвргнут отвореној критици. Он такође даје јавности право на подношење захтева, петиција и предлога.

Закон о заштити животне средине ("Сл. гласник РС", бр. 135/04, 36/09, 72/09, 43/11 и 14/16), члан 9 предвиђа да свако има право да буде обавештен о: а) стању животне средине и да учествује у процесу доношења одлука, тамо где имплементација може имати утицај на животну средину (укључујући и доношење одлука у вези са стратешким проценама планова и програма); б) ЕИА пројектима чија реализација може довести до загађења животне средине или опасност по животну средину и здравље људи; и ц) одобрењу нових или постојећих инсталација (члан 81). Такође се наводи да су подаци о стању животне средине отворени за јавност. Учешће јавности у одлучивању о ЕИА за спровођење пројекта, се изводи кроз јавне презентације пројекта и јавне расправе. Заинтересоване стране ће бити обавештене путем јавних обавештења о поступку доношења одлука и оне учествују у поступку подношења мишљења, примедби и предлога надлежном органу и биће на време информисане о одлуци.

Закон о процени утицаја на животну средину од 2004. ("Сл. гласник РС", бр. 135/04 и 36/09), члан 20 прописује да надлежни орган стави ЕИА студију на располагање јавности, да се организује јавна презентација и расправа о Студији и да носилац пројекта учествује у јавној презентацији и расправи. Он такође предвиђа да министар прецизно прописује тачније поступке за јавне консултације, презентације и расправе.

Закон о стратешкој процени утицаја на животну средину ("Сл. гласник РС", бр. 135/04 и 88/10), Закон о стратешкој процени утицаја на животну средину, који спроводи Директиву ЕУ СЕА односи се на планове, програме и основе у области просторног планирања и коришћења земљишта и поставља одредбе о учешћу јавности.

Закон о слободном приступу информацијама од јавног значаја ("Сл. гласник РС", бр. 120/04, 54/07, 104/09 и 36/10). Закон уређује права на приступ информацијама од јавног значаја којима располажу државни органи. Информација од јавног значаја, у смислу овог закона је информација којом државни орган располаже, настала у раду или у вези са радом државног органа, садржана у документу, а односи се на све оно што јавност има оправдан интерес да зна.

Настоји се да ови инструменти буду хармонизовани са релевантним Директивама ЕУ и они уводе принципе ових директива у национално законодавство.

1. Закон о потврђивању Конвенције о доступности информација, учешћу јавности у процесу доношења одлука, и правна заштита у оквиру питања заштите животне средине од 2009. ("Сл. гласник РС Међународни уговори", №.38/09) (пренесене одредбе Архуске конвенције).
2. Закон о експропријацији ("Сл. гласник РС" бр. 53/95 и 20/09), Закон предвиђа да се непокретности могу експроприсати или власништва ограничити, али само тамо где је утврђен јавни интерес на основу закона и на основу накнаде која не може бити нижа од тржишне цене. Он такође предвиђа да се јавни интерес за експропријацију непокретности утврђује законом или одлуком Владе донете у складу са овим законом.
3. Закон о планирању и изградњи ("Сл. гласник РС, бр. бр.72/09, 81/09, 64/10, 24/11, 121/12, 42/13, 50/13, 98/13, 132/14 и 145/), Закон даје одредбе за јавни увид у планску документацију, објављивање одредби у службеном

новицима Републике Србије, аутономне покрајине или служби локалне управе, у зависности од врсте документа и презентације планских докумената за јавни увид у дневном и локалном листу и траје 30 дана од дана објављивања. Подношење планског документа за јавни увид надгледа Републичка Агенција за просторно планирање.

4. Закон о заштити природе („Сл. гласник РС”, бр. 36/09, 88/10 и 91/10 и 14/16);
5. Закон о управљању отпадом („Службени гласник РС”, бр. 36/09, 88/10 и 14/16);
6. Закон о заштити од буке у животној средини („Службени гласник РС”, бр. 36/09, 88/10.);
7. Закон о водама („Службени гласник РС”, бр. 30/10, 93/12 и 101/16);
8. Закон о шумама („Службени гласник РС”, бр. 30/10, 93/12 и 89/15);
9. Закон о заштити ваздуха („Службени гласник РС”, бр. 36/09 и 10/13);
10. Закон о безбедности и здрављу на раду („Службени гласник РС”, бр. 101/05 и 91/15).

Одговорност за спровођење релевантних регионалних, националних и међународних прописа у области законодавства о заштити животне средине и приступу јавности информацијама сноси Министарство пољопривреде и заштите животне средине као и Републичка агенција за просторно планирање.

Прописи формиран на основу Закон о заштити животне средине и Закона о процени утицаја на животну средину, обухватају следеће:

1. Уредба о утврђивању листе пројеката за које је обавезна процена утицаја на животну средину и листе пројеката за које се може ЕИА захтевати („Службени гласник РС”, бр 114/08);
2. Правилник о садржини захтева о потреби процене утицаја и садржини захтева за спецификацију обима и садржаја студије о процени утицаја („Службени гласник РС”, бр 69/05);
3. Правилник о садржини студије о процени утицаја („Службени гласник РС”, бр 69/05);
4. Правилник о поступку јавног увида, презентацији и јавној расправи о студији о процени утицаја („Службени гласник РС”, бр 69/05);

5. Правилник о раду Техничке комисије за оцену студије о процени утицаја („Службени гласник РС”, бр 69/05);
6. Уредба о индикаторима буке, граничним вредностима, методама за оцењивање индикатора буке, узнемиравања и штетних ефеката буке у животној средини ("Сл. гласник РС", бр.75/10)
7. Уредба о граничним вредностима загађујућих материја у површинским и подземним водама и седименту и роковима за њихово достизање („Сл. гласник РС“, бр. 50/12);
8. Уредба о граничним вредностима емисије загађујућих материја у води и роковима за њихово достизање ("Сл. гласник РС", бр. 67/11, 48/12 и 1/16);
9. Уредба о програму системског праћења квалитета земљишта, индикаторима за оцену ризика од деградације земљишта и методологији за израду ремедијационих програма ("Сл. гласник РС", бр. 88/10),
10. Уредба о условима за мониторинг и захтевима квалитета ваздуха („Службени гласник РС”, бр. 11/10, 75/10 и 63/13).

Други релевантни закони Републике Србије:

1. Закон о јавним путевима („Службени гласник РС”, бр 101/05, 123/07, 101/11, 93/12 и 104/13).

Регионални Регулаторни оквир

Укључивање заинтересованих страна у Србији се развија у том смеру како би што више одговарало принципима UNECE Конвенције о доступности информација, учешћу јавности у доношењу одлука и приступу правосуђу у смислу питања заштите животне средине (Архуска конвенција) од 25. јуна 1998. (Србија приступила и ратификовала 31. јула 2009.). Укључивање се такође развија како би се ускладило са стандардима Европске уније (ЕУ) и пракси у овој области.¹⁰

Архуска конвенција повезује права заштите животне средине и људска права, идентификује заштиту животне средине као јавно право, успоставља да се одрживи развој може постићи само кроз учешће свих заинтересованих страна, повезује владину одговорност и заштиту животне средине, и фокусира се на

¹⁰ Закон о Потврђивању Конвенције о доступности информација, учешћу јавности у доношењу одлука и правној заштити у смислу питања заштите животне средине („Службени Гласник РС Међународни споразуми", бр. 38/09.

интеракције између јавности и државне власти у једном демократском контексту. У значајној мери, Конвенција обезбеђује јавна права и намеће партијама и државним органима обавезе у вези приступа информацијама и учешћа јавности и приступ правди.

Услови за реализацију ЕБРД

У складу са Политиком заштите животне средине и социјалном политиком ЕБРД из 2008. године, јавне консултације и укључивање заинтересованих страна се посматрају као стални процес који треба да се започне у најранијој фази поступка процене утицаја на животну средине, и да буде настављен кроз цео животни циклус пројекта који ЕБРД финансира. У том циљу ЕБРД је дефинисао услове за реализацију (ПР) у вези укључивања заинтересованих страна са којима се пројекти и клијенти, који добијају финансијску подршку ЕБРД, морају усагласити. Захтеви ЕБРД-а у вези укључивања заинтересованих страна и објављивања информација су наведени у следећим захтевима:

ПР 1: Процена и управљање заштитом животне средине и социјалним питањима;

ПР 10: Објављивање података и укључивање заинтересованих страна.

Посебну пажњу PERS посвећују дефинисању угрожених група (РАР), чија је добробит под директним утицајем Пројекта. Посебну пажњу потребно је посветити планирању и управљању сарадњом са овим заинтересованим странама.

Поред политике заштите животне средине и социјалне политике ЕБРД, на овај Пројекат се примењују и следећи стандарди:

UNECE Конвенција о доступности информација, учешћу јавности у доношењу одлука и приступу правди у питањима животне средине из 1998. (Архуска конвенција) и

Директива ЕУ 85/337/ЕЕЦ, допуњена Директивом 97/11/ЕС, о процени утицаја одређених јавних и приватних пројеката на животну средину.

Закони, прописи и процедуре на снази у Републици Србији су генерално у складу са принципима наведеним у политици ЕБРД заштите животне средине и социјалној политици из 2008. године. У том циљу, и као део процеса приступања

ЕУ, Србија реформише своје законе, прописе, поступке планирања, и праксе управљања да би се довели у складу са онима на снази у ЕУ. На пример, Влада је усвојила Стратегију за усклађивање са законодавством ЕУ из области заштите животне средине (ЕАС), како би се законодавство Републике Србије из области заштите животне средине ускладило са релевантним законима ЕУ. Овим би се административне структуре и поступци ојачали у циљу обезбеђења стратешког планирања заштите животне средине и координација између релевантних учесника.

Прилог IV

УКЉУЧИВАЊЕ ЗАИНТЕРЕСОВАНИХ СТРАНА И ИЗВЕШТАВАЊЕ СА ЈАВНИХ КОНСУЛТАЦИЈА

1. Идентификација заинтересованих страна

Заинтересоване стране могу да буду дефинисане као људи и организације који могу да утичу, да буду погођени, или сами мисле да су погођени одлуком или активношћу. На овом Пројекту, заинтересоване стране могу да се сврстају у следеће основне групе:

Потенцијално погођене стране:

Запослени у PERS и Извођачи;

Представници компанија које послују у зони непосредно уз Пројекат;

Становници насеља у зони утицаја Пројекта;

Законски регулисани надлежни органи на локалном или регионалном нивоу, као што су: локални земљопоседници и закупци; и потенцијално погођена индустрија и предузећа.

Друге заинтересоване стране:

Јавност;

Друге компаније које послују у Националној Мрежи;

Невладине организације.

Познато је да, како се пројекат развија, више заинтересованих страна може бити идентификовано и ангажовано. У том смислу, када се једном идентификује, свака заинтересована страна ће се дефинисати у смислу њених интереса, проблема и захтева и биће укључена у ову листу.

Табела 1 - Кључне заинтересоване стране

| | Заинтересована страна | Контакт подаци | Интерес у Пројекту | Начин Комуникације |
|---|--|---|--|--------------------|
| 1 | Министарство пољопривреде и заштите животне средине | Омладинских Бригада1, 11070Нови Београд, e-mail: office@minpolj.gov.rs tel: 011/3612-197 | Овај орган је одговоран за спровођење законске регулативе за ЕИА Студије, Врши контролу и надзор над Пројектом | Званично писмо |
| 2 | Министарство грађевинарства, саобраћаја и инфраструктуре | Немањина 22-26 e-mail: drumski@mgsi.gov.rs 011/2691-432 | Овај орган је одговоран за издавање грађевинске дозволе | Званично писмо |

Табела 1 - Кључне заинтересоване стране

| | Заинтересована страна | Контакт подаци | Интерес у Пројекту | Начин Комуникације |
|----|--|---|---|--------------------|
| 3 | Министарство унутрашњих послова (Управа за заштиту и спасавање) | Кнеза Милоша 101, 11000 Београд Tel. +381 (0)11 3062000 e-mail: svs@mup.gov.rs | Овај орган је одговоран за издавање услова из области заштите од пожара. Давање сагласности и употребне дозволе. Врши контролу изведеног стања везано за заштиту од пожара. | Званично писмо |
| 4 | Републички завод за заштиту споменика културе Републике Србије Завода за заштиту споменика културе Крагујевац | Радослава Грујића 11, 11 000 Београд Tel: +381 (0)11 2454786 e-mail: office@yuheritage.com www.heritage.gov.rs Крагујевачког октобра 184 34 000 Крагујевац | Овај орган је одговоран за издавање услова за прој. документацију. Одговоран је за очување споменика културе и културног наслеђа. | Званично писмо |
| 5 | Завод за заштиту природе Републике Србије | Др Ивана Рибара 91 11000 Београд tel: 011 209 3801 e-mail: beograd@zzps.rs www.zzps.rs | Овај орган је одговоран за издавање услова за прој. документацију. Одговоран је за заштиту флоре и фауне у зони утицаја Пројекта. | Званично писмо |
| 6 | Национална Агенција за регионални развој | Теразије 23/VII 11000 Београд Tel. +381 11 2060 888, e-mail: office@narr.gov.rs http://www.narr.gov.rs | Заинтересована страна која има директан интерес за извођење Пројекта | Званично писмо |
| 7 | Општина Топола | Булевар краља Александра I бр. 9, 34 310 Топола Тел. +381 34 6811 008 e-mail: opstina@topola.com www.topola.com | Заинтересована страна која има директан интерес за извођење Пројекта и која је способна да утиче или делује на Пројекат | Званично писмо |
| 8 | Град Крагујевац | Трг Слободе бр.3 34 000 Крагујевац Tel. +381 34 306178 e-mail: dmarinkovic@kg.org.rs www.kragujevac.rs | Заинтересована страна која има директан интерес за извођење Пројекта и која је способна да утиче или делује на Пројекат | Званично писмо |
| 9 | Јавно предузеће за изградњу општине "Топола" | Принца Томислава Карађорђевића бр.2 Топола +381 34/6811-731, e-mail: jpdirekcija@nadlanu.com | Заинтересована страна која има директан интерес за извођење Пројекта и која је способна да утиче или делује на Пројекат | Званично писмо |
| 10 | Јавно комунално стамбено | Миливоја Петровића Блазнавца бр.6 Tel. +381 34 6811 075 | Заинтересована страна која има специфичан интерес у току извођења Пројекта | Званично писмо |

Табела 1 - Кључне заинтересоване стране

| | Заинтересована страна | Контакт подаци | Интерес у Пројекту | Начин Комуникације |
|----|----------------------------|---|--|--------------------|
| | предузеће ЈКСП "Топола" | | | |
| 11 | Ловачка Удружења | Ловачко удружење „Карађорђе“ Топола Булевар Војда Карађорђа 92, 34310 Топола тел.: +381 34 811 137, e-mail: lukaradjordje@open.telekom.rs Ловачко удружење "Шумадија" Светозара Марковића 17 34 000 Крагујевац Тел +381 34 333 100 | Заинтересована страна која има специфичан интерес у току извођења Пројекта | Званично писмо |
| 12 | Риболовачко удружење | Удружење риболоваца "Багрем" ул. Илинденска 20а, Крагујевац Тел. +381 34 315 229 | Заинтересована страна која има специфичан интерес у току извођења Пројекта | Званично писмо |
| 13 | Транспортна предузећа | 1. Аутопревозник Јањушевић – Прибој, Јармовац бб Тел: +381 33 55662 2. Аутопревоз Горњи Милановац, Војводе Мишића 26а Тел.: +381 32 711 254 e-mail: autop@alfagm.net 3. "САНЦАКТРАНС" ул. Стевана Немање 236, 36300 Нови Пазар, Тел: +381 20 311359 , e-mail: sandzaktrans@kavim-serbia.rs 4. ЈОЕ ТРАВЕЛ +386 49 173 542, e-mail: office@joetravel.rs 5. "Ауто Кодекс", ул. Немањина 57 А, 12 000 Пожаревац, тел: +381 12 402 674, www.redvoznje.net e-mail: office@redvoznje.net 6. СП ЛАСТА БЕОГРАД Аутопут, Београд-Ниш бр. 4, 11000 Београд, тел. +381 11 3348 555, e-mail: office@lasta.rs | Заинтересована страна која има специфичан интерес у току пројектовања и извођења Пројекта | Званично писмо |
| 14 | Локална предузећа | Ливница Топола а.д Пилота Зорана Томића бр.23, 34310 Топола: тел. +381 34 617 01 72, e- mail: office@livnicatopola.rs Подрум Александровић | Заинтересована страна која има специфичан интерес у току пројектовања и извођења Пројекта | Званично писмо |

Табела 1 - Кључне заинтересоване стране

| | Заинтересована страна | Контакт подаци | Интерес у Пројекту | Начин Комуникације |
|--|----------------------------------|--|--|--------------------|
| | | <p>д.о.о.Винча, Топола Опленац Тел +381 34 826 556 office@podrumaleksandrovic.rs www.podrumaleksandrovic.rs</p> <p>Интеграл Експорт -Импорт д.о.о., ул. Принца Томислава Карђорђевића 21 34 310 Топола Тел. +381 34 812 005 , е-mail: integral@livnicaintegral.com www.livnicaintegral.com</p> | | |
| 15 | Запослени ЈП "Путеви Србије" | Булевар Краља Александра 282 11000 Београд | Заинтересована страна која има интерес за Пројекат, која је способна да утиче на Пројекат или је могуће да трпи утицаје Пројекта | |
| РЕГИСТРОВАНЕ НЕВЛАДИНЕ ОРГАНИЗАЦИЈЕ | | | | |
| 16 | Форум за развој цивилног друштва | Гаврила Принципа 20/8 34 000 Крагујевац тел. +381 34 373 254 е-mail: frcdkg@gmail.com Директорка: Зорица Сорок | Заинтересована страна која може да има интерес у Пројекту | Званично писмо |
| 17 | ЕкоЕнергија | Илије Киковића 95, 34 000 Крагујевац тел: +381 62 371-059 е-mail: EkoEnergija34@gmail.com http://www.ekoenergija34.com Заступник: Срђан Весовић | Заинтересована страна која може да има интерес у Пројекту | Званично писмо |
| 18 | Покрет жена Књегиња Милица | Геодетска 2 34321 Крагујевац, е-mail: kneqinjamilica@yahoo.com тел. +381 34 346 417 Председник: Љиљана Ђировић | Заинтересована страна која може да има интерес у Пројекту | Званично писмо |
| 19 | РОМА ЦЕНТАР | Атинска 20/11 34 000 Крагујевац Тел +381 34 346 810, е-mail: romacentar@open.telekom.rs Преседница: Тијана Милановић | Заинтересована страна која може да има интерес у Пројекту | Званично писмо |
| 20 | Удружење грђана "СТАКЛЕНО ЗВОНО" | Кнеза Милоша 23/61 34 000 Крагујевац Тел. +381 651208668, е-mail: stakleno.zvono@gmail.com www.staklenozvono.rs директорка: Зорица Савић | Заинтересована страна која може да има интерес у Пројекту | Званично писмо |
| 21 | Удружење "Еко | Бошка Бухе 4, | Заинтересована страна која | Званично писмо |

Табела 1 - Кључне заинтересоване стране

| | Заинтересована страна | Контакт подаци | Интерес у Пројекту | Начин Комуникације |
|----|---------------------------------|---|---|--------------------|
| | парк" | 34000 Крагујевац, тел: +381 34 322 964, е-mail: sladjan1313@gmail.com www.ekopark.rs Председник: Слађан Ракић | може да има интерес у Пројекту | |
| 22 | Удружење грађана "Аурус-С" | Винча бб, 34314 Топола Тел:+381 60 6267272, е-mail: bratislav_nedovic@yahoo.com председник: Срећко Недовић | Заинтересована страна која може да има интерес у Пројекту | Званично писмо |
| 23 | Удружење сточара општине Топола | Занатски центар бр.1а 34 310 Топола, тел. +381 34 6811 477, е-mail: topstocari@infosky.net | Заинтересована страна која може да има интерес у Пројекту | Званично писмо |
| 24 | Удружење виноградара и воћара | Занатски центар бр. 1а, 34 310 Топола, тел +381 34 68 11 477, е-mail: agrodemetra@yahoo.com www.vinogradari.org | Заинтересована страна која може да има интерес у Пројекту | Званично писмо |
| 25 | Агробизнис центар | Занатски центар бр. 1а, 34 310 Топола, тел +381 34 68 11 477, | Заинтересована страна која може да има интерес у Пројекту | Званично писмо |

2. Објављивање информација

Објављивање релевантних информације о пројекту помаже заинтересованим странама да схвате друштвене ризике и ризике животне средине у вези са Пројектом, као и утицаје и могућности. У том циљу, PERS ће упознати локалне друштвене заједнице са планом и информацијама о активностима које ће се организовати, заједно са механизмима за њихову повратну информацију, а све са циљем подизања свести о томе шта Пројекат укључује. Исто тако, компанија ће ставити на располагање јавности жалбени поступак, а у циљу прикупљања повратних информација негативних коментара како би деловала у смислу исправљања узрока који могу довести до таквих неодобравања.

Да би се обезбедила транспарентност и доступност информација у вези са Пројектом појачаног одржавања државног пута I реда број 25, деоница Топола (Наталинци) - Крагујевац (Церовац), у току његове припреме, тј. пројектовања, изградње и оперативне фазе, PERS ће спровести следеће активности:

План управљања заштитом животне средине (ЕМП) ће бити доступан у штампаној форми у канцеларијама локалних самоуправа (Топола, Крагујевац) и

садржаће најважније информације у вези са Пројектом, а садржаће и адресу вебсајта PERS контакт телефоне и е-маил адресу.

Вебсајт информације: PERS ће објавити релевантне информације о Пројекту на свом сајту (<http://www.putevi-srbije.rs>). Информације ће бити доступне на српском језику. У случају било које релевантне измене у Пројекту, PERS ће јавно објавити такву измену, као и њен утицај.

Копије ове документације ће такође бити доступне јавности у штампаној форми, на захтев. Исто тако, ЕМП и жалбени механизам заинтересованих страна ће бити доступни јавности путем сајта, а на захтев и у штампаном облику.

Заинтересоване стране које могу имати интерес у Пројекту су идентификоване и наведене у табели 1 и могу бити консултоване и обавештене о питањима у вези пројекта.

Детаљан извештај о процесу јавних консултација је приказан у делу Резултати јавне расправе о Плану управљања животном средином и садржи списак идентификованих заинтересованих страна, које ће се ажурирати по потреби (Прилог V).

Консултације са корисницима ће се спроводити у фази изградње, а евиденција животне средине и социјалних питања као и притужбе добијене током консултација, посета на терену, неформалних дискусија, формалних извештаја итд, ће се пратити, евидентирати и чувати у канцеларији Пројекта у PERS.

Пре почетка рада, PERS ће обезбедити информације преко:

Новинских чланака у једном националном и у једном од локалних медија,

Обавештења на главној огласној табли у свим месним заједницама потенцијално угрожених заједница,

Обавештење на радију о преусмеравању саобраћаја,

Обезбеђивања контакта са надлежним лицем које је именовано да ради са локалним заједницама.

Спроводиће се жалбени механизам, како би се на одговарајући начин односило према приговорима из локалних заједница, спроводиле корективне мере и подносиоци жалбе били обавештени о исходу. Ово се примењује на све жалбе заинтересованих страна. Форма жалбе налази се у Прилогу, а у писаном облику биће доступна у центрима локалне заједнице.

Извештај о јавним консултацијама представљен је у Прилогу V овог документа.

3. Кључни показатељи ефикасности

Погодан скуп кључних показатеља ефикасности (КПЕ) ће бити коришћен од стране PERS за праћење ангажовања заинтересованих страна/група и представљен је у табели 2.

Табела 2 - Кључни показатељи ефикасности Пројекта

| Активност | Жељени исходи | Кључни показатељи ефикасности |
|--|--|--|
| 1. Обезбедити додатне информације | Друштвене заједнице у зони утицаја имају равномерну расподелу информација о пројекту | Разлика у броју људи који су упознати са пројектом у односу на број пре обезбеђења ових додатних информација |
| 2. Ангажовати заинтересоване стране током целог пројектног циклуса | Стална двосмерна комуникација са широким пресеком заинтересованих страна у пројекту, укључујући и запослене, локалне заједнице, НВОе (невладине организације), локално базиране организације и Владине агенције. | Број различитих заинтересованих страна који учествују у активностима |
| 3. Поступање са жалбама | Имплементација механизма жалбе за решавање важних питања и да се ефикасно избегавају или минимизирају конфликти између заинтересованих страна и пројекта. | Број примљених жалби у односу на број решених жалби |
| 4. Извештај о активностима ангажовања | Јавно доступна евиденција свих активности ангажовања | Детаљан месечни извештај о активностима и датим одговорима. |

4. Одговорност и стање активности

Табела испод садржи податке о активностима које треба предузети у вези са пројектом, а које се тичу ангажовања заинтересованих страна/група. У табели су дате кључне активности, одговорности и статус спровођења ових активности.

Табела 3 - Кључне активност ангажовања заинтересованих страна

| Детаљне активности | Одговорност | Статус |
|--|---|---|
| 1. Обезбедити информације о пројекту | | |
| 1. Идентификовати заинтересоване стране којима недостају информације од значаја за пројекат | Пројектант за заштиту животне средине и шеф пројекта за заштиту животне средине Пuteва Србије | Завршена иницијална идентификација |
| 2. Комуникација са заинтересованим странама којима је потребна информација на културно прикладан начин и на одговарајућим нивоима писмености | Пројектант за заштиту животне средине и шеф пројекта за заштиту животне средине Пuteва Србије | Завршена иницијална комуникација |
| 3. Оцените кључне показатеље учинка | Пројектант за заштиту животне средине и шеф пројекта за заштиту животне средине Пuteва Србије | Завршено предајом финалне верзије документа |
| 2. Ангажовати заинтересоване стране током целог пројектног циклуса | | |
| 1. Наставити идентификацију, постављање приоритета, карактеризацију и мапирање заинтересованих страна | Менаџер за заштиту животне средине Извођача | Није започето |
| 2. Развити и обезбедити алате за континуирано ангажовање кроз све фазе пројекта | Шеф пројекта за заштиту животне средине и Менаџер за заштиту животне средине Извођача | Није започето |
| 3. Бележити активности ангажовања | Менаџер за заштиту животне средине Извођача | Није започето |
| 4. Периодично праћење интервјуа и састанака са заинтересованим странама | Менаџер за заштиту животне средине Извођача | Није започето |
| 5. Јавни састанци уз издавање саопштења са новим информацијама | Оперативни менаџер Извођача и Менаџер за заштиту животне средине Извођача | Није започето |
| 6. Обавештавање о напредовању пројекта преко локалних, регионалних и државних медија | PERS | Није започето |
| 7. Процена кључних показатеља учинка | Менаџер за заштиту животне средине Извођача | Није започето |
| 3. Поступање са жалбама | | |
| 1. Објављивање структуре | PERS | У припреми |

Табела 3 - Кључне активности ангажовања заинтересованих страна

| Детаљне активности | Одговорност | Статус |
|---|---|---------------|
| механизма жалбе заинтересованим странама | | |
| 2. Потврда пријема жалбе/сугестије у року од 7 дана | Менаџер за заштиту животне средине Извођача | Није започето |
| 3. Идентификовати корективне мере и одговорност за спровођење | Менаџер за заштиту животне средине Извођача | Није започето |
| 4. Информисати подносиоца жалбе о прописаним корективним мерама | Менаџер за заштиту животне средине Извођача односно Оперативни менаџер Извођача | Није започето |
| 5. Извештај о резултатима и вредновање | Менаџер за заштиту животне средине Извођача | Није започето |
| 6. Развити систем за документацију, обраду, презентацију и извештавање о свим консултацијама, изводу из казнене евиденције, и позитивни контакти са заједницама | Оперативни менаџер Извођача и менаџер за заштиту животне средине Извођача | У припреми |
| 7. Имплементирање система | Оперативни менаџер Извођача и Менаџер за заштиту животне средине Извођача | Није започето |
| 8. Извештај о резултатима и процени | Оперативни менаџер Извођача и Шеф за заштиту животне средине Извођача | Није започето |

5. Разматрање примедби и жалби заинтересованих страна

Формализован механизам за улагање жалби је важан алат за праћење и брзо решавање потенцијалних конфликта са заинтересованим странама чији су интереси евентуално угрожени. У складу са захтевима најбоље праксе у ангажману заинтересованих страна, механизам жалбе за екстерне заинтересоване стране треба да садржи:

Јасно дефинисана и једноставна процедура за подношење интересним групама;

Вођење евиденције о свим приговорима, надлежностима и сугестијама;

Процедура за разматрање и поступање са жалбама; и

Процедура за одговор на жалбе.

Информације о процедурама које треба следити ради упућивања жалбе су наведене у даљем тексту и биће истакнуте на огласним таблама Извођача радова, и на сајту PERS, као и на сајтовима надлежних локалних заједница, тј. Општине Топола и Града Крагујевца.

Одговорност за поступање са жалбама заједнице, тј. заинтересованих страна ће бити додељена Извођачевом шефу пројекта или Извођачевом шефу за животну средину. Свака жалба било од појединаца или заједнице ће се узети у разматрање, а одговор на сваку посебну жалбу ће бити директно достављен страни која је исту упутила.

Утврђена је формална процедура за бележење кључних података за сваку заинтересовану страну и улазна комуникација (тј. општа питања, жалбе, итд). Евиденција о активностима предузетим као резултат комуникација ће такође бити документована и ажурирана редовно као део процеса укључивања заинтересованих страна.

PERS ће, по потреби, преиспитати постојеће жалбене механизме и даље развијати механизме жалбе како би се обезбедио одговор на примедбе, жалбе нарочито од стране оштећених заинтересованих страна и заједница.

Конкретно, PERS ће обезбедити да Извођач радова на локацији имплементира следеће мере:

Успоставити телефонску везу за жалбе, а број телефона буде јавно доступан;

Именује решењем/одлуком одговорно лице за контакт са заједницом које ће примати усмене жалбе и попуњавати обрасце у име чланова заједнице и тумачити им исте како би били уверени да је жалба прецизно представљена;

Неформалан форум за решавање жалби, као што је редовно присуство у локалним заједницама за решавање проблема кроз редовни дијалог, и

Визуелни прикази механизма жалби, као што су графички прикази.

Што се тиче Пројекта појачаног одржавања државног пута IV реда број 25, деоница Топола (Наталинци) - Крагујевац (Церовац), информације о процедурама које треба следити у циљу подношења жалбе се налазе и на огласним таблама,

сајтовима PERS и сајтовима надлежних локалних заједница (Топола и Крагујевац).

Локације за подношење жалбе или давање повратних информација ће бити накнадно дефинисане од стране PERS, а по избору Извођача радова и почетку радова.

За управљање жалбеним поступком и одговоре на примедбе одговоран је Менаџер Извођача радова. Менаџер извођача радова ће се бавити свим питањима и проблемима у вези имплементације пројекта, укључујући и консултације са заинтересованим странама.

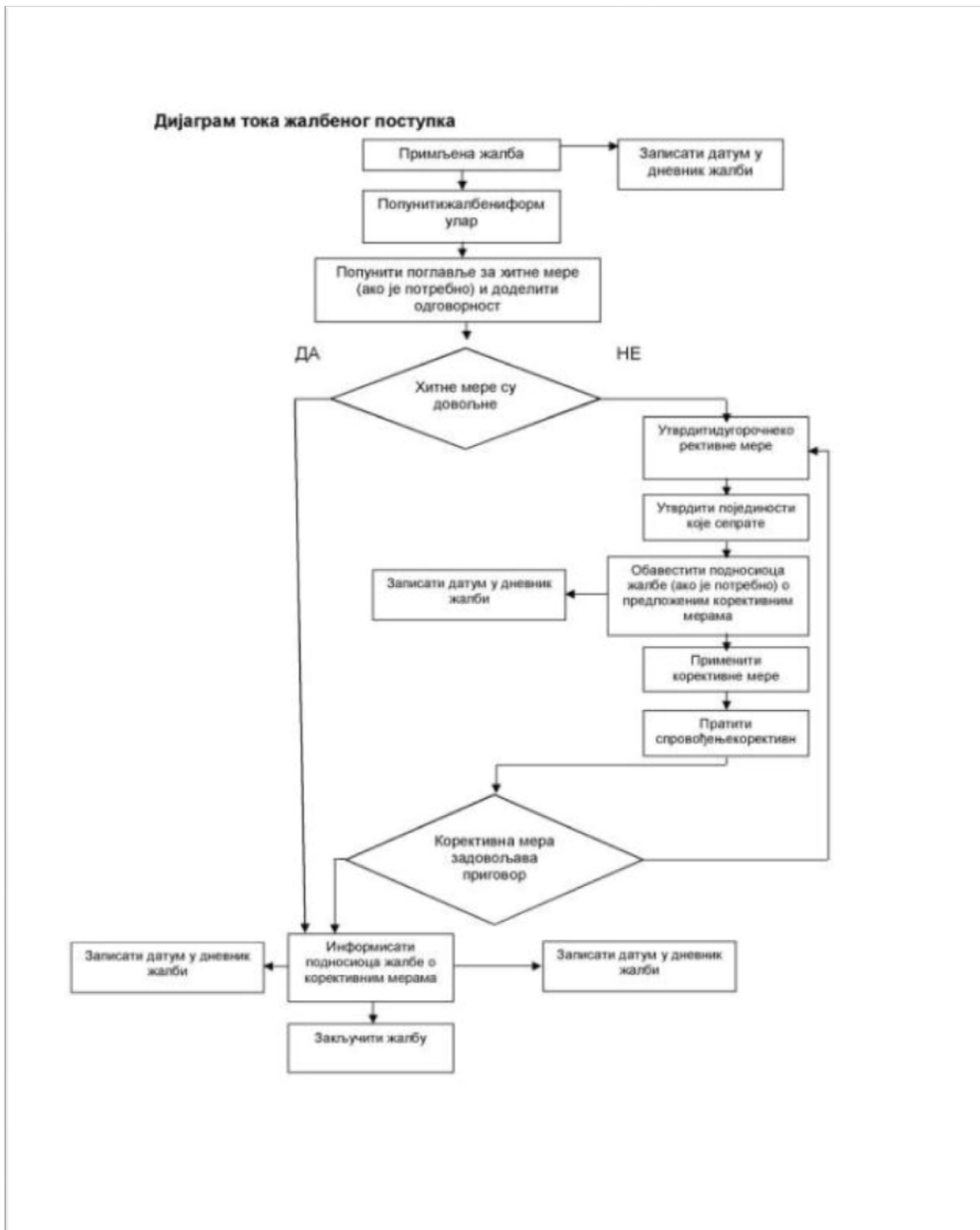
Што се тиче комуникације, води се Регистар комуникација, а сви писани и други облици комуникације ће бити регистровани у року од седам (7) дана.

Извођач радова ће учинити све разумне напоре за решавање жалбе након њеног потврђеног пријема. Ако Извођач радова није у стању да одговори на искрсле проблеме тренутном корективном акцијом, прописане се дугорочна корективна акција(е). Подносилац жалбе ће бити обавештен о предложеним корективним мерама /мери и последичним активностима у року од 30 дана од дана потврђеног пријема жалбе.

Ако Извођач радова није у стању да реши одређени проблем који је пријављен, или ако се акција не захтева, компанија ће пружити детаљно објашњење / образложење о томе зашто се на то питање није одговорило. Одговор ће такође садржати објашњење о томе како особа / организација која је уложила жалбу може да настави жалбени поступак у случају да исход није задовољавајући.

Ако заинтересована страна није задовољна решењима која је Извођач и PERS спроводе у реаговању на примедбу или жалбу, подносилац жалбе може да тражи други правни лек у складу са српским законом.

6. Жалбени механизам и облик



Жалбе треба решити у року од 15 радних дана.

У табели испод дат је пример Обрасца жалбе/приговора. На градилишту ће се водити евиденција о свим примљеним жалбама, а на месечном нивоу водиће се евиденција о статусу истих, односно извештавање са свим детаљима.

7. Образац жалбе

| Деловодни број жалбе: | | | |
|--|--|-----------|------------|
| Контакт подаци | Име и презиме: | | |
| | Адреса: | | |
| | Телефон: | | |
| | е - пошта: | | |
| Како желите да будете контактирани? Молимо Вас да означите | Поштом | Телефоном | е - поштом |
| Име и информације о идентитету (из личне карте). | | | |
| Детаљи ваше жалбе. Молимо вас да опишете проблеме, коме су се догодили, када, где и колико пута, као релевантне. | | | |
| Која је ваша препорука за разрешење жалбе? | | | |
| Како да предате овај образац надлежном лицу | Поштом: | | |
| | На руке: молимо донесите овај формулар на адресу: | | |
| | е - поштом: Пошаљите своју жалбу, предложено решење и контакт податке на е - пошту: | | |
| Потпис | | Датум | |
| ОДГОВОР: | | | |
| Датум: | | | |
| Предузете активности: | | | |
| Име и презиме службеника: | | | |
| Прослеђено Инвеститору: | | | |
| Датум: | | | |

| | |
|------------------------|---------|
| Број писма: | |
| | |
| Прослеђено Надзору: | |
| Датум: | |
| Број писма: | |
| Жалба затворена | |
| Датум: | Потпис: |

8. Извештавање и мониторинг

Исходи процеса ангажмана заинтересоване стране ће бити документовани од стране Извођача радова и PERS. Ово ће укључити следеће информације:

Детаље јавних консултативних састанака;

Детаљи информација стављених на располагање заинтересованим странама и механизми у вези са тим;

Основне информације о учесницима (нпр. ако су становници или представници невладиних организација, итд);

Питања и проблеми покренути током консултативних састанака;

Списак броја и врсте жалби поднесених у периоду извештавања и број решених односно, нерешених жалби;

Информације о томе како су питања која су била покренута у току састанака узета у обзир од стране Извођача радова;

Биће припремљен извештај који ће садржати резиме спроведених корективних мера предузетих за решавање жалби.

Кључна питања која треба размотрити приликом анализе Укључивање заинтересованих страна су:

Да ли је тренутни процес ангажовања и даље „смислен“ и културолошки прикладан", нарочито у погледу језика који се користи и метода комуникације?;

Да ли постоје неке нове активности ангажмана које ће се предузети, укључујући и процесе учествовања, заједничко доношење одлука, односно, партнерства са локалним заједницама, невладиним организацијама, или другим учесницима пројекта.

Да ли су узете у обзир угрожене / групе? Да ли се изашло у сусрет њиховим интересима/потребама?

Да ли су потребне различите форме састанака са заинтересованим странама, на пример, посебна дискусија за старије људе?

Да ли је присуство на јавним скуповима адекватно, ако не - да ли су локални становници свесни процеса?

Да ли људи благовремено добијају информације?

9. PERS - КОНТАКТ

Јавно предузеће Путеви Србије

Булевар Краља Александра 282

11000 Београд

тел: +381-11- 30 34 744

fax:+381-11- 30 34 832

e-mail: igor.radovic@putevi-srbije.rs

www.putevi-srbije.rs

Прилог V
РЕШЕЊА НАДЛЕЖНИХ ИНСТИТУЦИЈА



Република Србија
МИНИСТАРСТВО ПОЉОПРИВРЕДЕ
И ЗАШТИТЕ ЖИВОТНЕ СРЕДИНЕ
Број: 011-00-01693/2016-16
Датум: 15.11.2016.
Београд

ХИДРОПРОЈЕКАТ-САОБРАЋАЈ
ПРЕДУЗЕЋЕ ЗА СТРУЧНО ПРОЈЕКТОвање
САОБРАЋАЈНЕ, ВОДОВОДНЕ И ВОДНЕ РАДОВЕ
Бр. 555
18.11.2016 год.
БЕОГРАД, Веле Нигринове 16А

HIДРОПРОЈЕКАТ-САОБРАЋАЈ ДОО
11 000 БЕОГРАД
Веле Нигринове 16а

Предмет: Допис у вези са захтевом за мишљење

Министарству пољопривреде и заштите животне средине обратили сте се Захтевом за давање мишљења о потреби израде студије о процени утицаја на животну средину за пројекат појачаног одржавања државног пута I б реда бр. 25 (стара ознака М-23), деоница Топола (Наталинци) – Крагујевац (Церовац), дужине 31,714 км.

У допису наводите да пројекат подразумева грађевинско-путарске радове у оквиру трасе већ постојећег пута, уз пројектовање свих елемената који продужавају трајност радова и унапређују безбедност саобраћаја и обухваћени су интегралним Пројектом рехабилитације путева и безбедности саобраћаја, који се финансира из међународних кредита.

Уз Захтев је приложена и додатна документација:

- Правилник о ургентном одржавању државног пута („Сл. гласник РС“ 74/2014 и 87/2014), којим су дефинисане врсте радова, технички услови и начин извођења радова;
- Пуномоћје бр. 953-16747 од 10.08.2016. за одабраног консултанта, издато од стране ЈП Путеви Србије
- Сажети технички опис планираних радова на траси и објектима;
- Графички прилог-прегледна карта;
- Решење бр. 020-1263/2 од 20.06.2016. које је издао Завод за заштиту природе Србије;
- Решење бр. 953-13270/16-1 од 25.07.2016. које је издао Републички завод за заштиту споменика културе у Крагујевцу;
- Доказ о плаћеној републичкој административној такси;

На основу члана 4. ст. 1. и 3. Закона о процени утицаја на животну средину („Сл. гласник РС“, 135/04 и 36/09) донета Уредба о утврђивању Листе пројеката за које је обавезна процена утицаја и Листе пројеката за које се може захтевати процена утицаја на животну

средињу („Сл. гласник РС“, 114/08), којом су утврђени пројекти за које се обавезно израђује процена утицаја-Листа I и пројекти за које се процењује значајан или могућ утицај на животну средињу-Листа II.

Пројекат ургентног одржавања, рехабилитације и отклањања оштећења на путевима не налази се на прописаним Листама и, сагласно томе, *носилац пројекта није у обавези* да уђе у процедуру процене утицаја, у складу са Законом о процени утицаја на животну средињу („Сл. гласник РС“ 135/04 и 36/09). Носилац пројекта је у обавези да се у свему придржава услова и мера прописаних по посебним законима.

Државни секретар
По решењу о овлашћењу
бр. 119-01-51/26/2016-09 од 25.10.2016.

др Стана Божовић



Доставити:

- наслову
- архиви

РЕПУБЛИКА СРБИЈА
ЗАВОД ЗА ЗАШТИТУ ПРИРОДЕ СРБИЈЕ
03 Број: 020-1263/2
Датум: 20.06.2016.
НОВИ БЕОГРАД, Др Ивана Рибара бр. 91
Тел: +381 11/2093-802; 2093-803
Факс: + 381 11/2093-867

VI
ЈАВНО ПРЕДУЗЕЋЕ ПУТЕВИ СРБИЈЕ
II Број: 953-12602/16-1
Датум: 21-06-2016
БЕОГРАД, Булевар краља Александра бр. 282

Завод за заштиту природе Србије, на основу члана 9. Закона о заштити природе („Службени гласник РС“, бр. 36/2009, 88/2010, 91/2010- исправка и 14/2016) и члана 192. став 1. Закона о општем управном поступку („Службени лист СРЈ“, бр. 33/1997 и 31/2001 и „Службени гласник РС“, бр. 30/2010), поступајући по захтеву Јавног предузећа „Путеви Србије“ за издавање услова заштите природе за израду техничке документације пројекта Појачаног одржавања деонице државног пута I реда бр. 25 (стара ознака: магистрални пут М-23), деоница Топола-Крагујевац, доноси

РЕШЕЊЕ

1. Предметно подручје (деоница пута) се не налази унутар заштићеног подручја за које је спроведен или покренут поступак заштите, нити у обухвату простора еколошке мреже. Сходно томе, издају се следећи услови заштите природе:
 - 1) Саставни део Пројекта треба да буде и део који се односи на организацију радилишта, при чему је неопходно дефинисати и обезбедити:
 - привремене локације за складиштење потребног грађевинског и другог материјала и опреме, које је неопходно лоцирати ван простора са високом вегетацијом, као и плавних зона река и других водотока, и ограничити искључиво на време трајања радова;
 - привремене или трајне локације (постојеће уређене комуналне објекте/депоније) за одлагање и депоновање шута и другог отпадног грађевинског материјала у било каквом стању, као и комуналног отпада насталог у току извођења радова, односно забрану њиховог одлагања/депоновања у приобаљу или кориту већих и мањих водотока дуж трасе пута, као и пољопривредном земљишту, осим на локацијама дефинисаним Пројектом;
 - предвидети да се након завршетка предметних радова све површине које су на било који начин деградирале грађевинским и другим радовима, што пре санирају;
 - 2) При извођењу радова строго се придржавати трасе и коридора пута како се при манипулацији возилима и машинама не би оставиле последице на шири простор. Такође, користити постојећу путну мрежу без изградње нових путева, у циљу спречавања фрагментације простора и постојећих станишта;
 - 3) При извођењу радова на деловима трасе који се евентуално пружају непосредно уз, или прелазе преко водотока, неопходно је планирати максимално очување обала и приобалне вегетације, а у зони прелаза пута преко водотока где је неопходно уређење, Пројектом предвидети употребу камена и других природних материјала, и у највећој могућој мери избећи бетонирање обала и корита водотока (спровести тзв. природно уређење водотока), при чему је неопходно максимално очување самог корита, али и обала са постојећом вегетацијом;

- 4) Забрањено је сервисирање возила и машина дуж трасе пута. Уколико дође до хаваријског изливања горива, уља/мазива и других штетних материја обавезна је санација површине и враћање у првобитно стање;
 - 5) Предметне радове на траси пута која пролази кроз насељена места, изводи само у току периода дана због могућег утицаја буке од грађевинских машина и возила;
 - 6) Размотрити могућност да се дуж, и на местима укрштања постојећих и планираних саобраћајница формирају мање зелене површине или засаде појединачна или мање групе стабала;
 - 7) С обзиром да траса пута већим делом пролази и кроз урбане и полуурбане зоне блиских насеља, потребно је обратити пажњу на негативне ефекте коришћења планиране саобраћајнице (нарочито буку, загађење ваздуха, вибрације, светлосно загађење). У предстојећем процесу израде техничке документације, потребно је извршити анализу трасе у смислу лоцирања тачака на којима се могу испољити негативни ефекти буке и предвидети евентуалну изградњу посебних заштитних конструкција (заштитних застора);
 - 8) Предузети мере заштите становништва од удеса. У том смислу потребно је предвидети постављање заштитних ограда и пешачких прелаза и пролаза на местима где је то најцелисходније, нарочито на локацијама у близини постојећих насеља;
 - 9) Током извођења радова дуж целе трасе одржавати максимални ниво комуналне хигијене;
 - 10) По изведеним радовима неопходно је што пре уклонити сву механизацију, грађевински материјал и друго. Уколико је дошло до нарушавања предметног подручја (терена дуж трасе) треба га санирати. У том смислу, успоставити биљни покривач (култивисати терен) на свим угроженим местима, применом одговарајуће флоре и врста које су биолошки постојане у датим климатским условима, отпорније на штетне утицаје (издувне гасове и сл.), као и да је избор врста усклађен са околним простором и његовом наменом.
2. Ово Решење не ослобађа подносиоца захтева да прибави и друге услове, дозволе и сагласности предвиђене позитивним прописима.
 3. За све друге радове/активности на предметном подручју, потребно је Заводу за заштиту природе Србије поднети нови захтев.
 4. Уколико подносилац захтева у року од две године од дана достављања овог Решења не отпочне радове и активности за које је ово Решење о условима заштите природе издато, дужан је да Заводу поднесе нови захтев за издавање услова заштите природе.
 5. Подносилац захтева је ослобођен плаћања таксе за издавање овог решења у складу са чл. 3. став 1. тачка 4. Правилника о висини и начину обрачуна и наплате таксе за издавање акта о условима заштите природе („Службени гласник РС“, бр. 73/2011 и 106/2013).

Образложење

Јавно предузеће „Путеви Србије“, 11050 Београд, Булевар краља Александра бр. 282, обратило се дописом бр. 953-12602 од 15.06.2015. године, са захтевом за издавање услова заштите природе за израду техничке документације пројекта Појачаног одржавања деонице државног пута IB реда бр. 25 (стара ознака: магистрални пут М-23), деоница Топола-Крагујевац.

На основу достављеног захтева и пратеће документације подносиоца захтева, утврђено је да је планирана израда техничке документације у виду Главног пројекта појачаног одржавања којим се обезбеђује повећање употребне вредности и трајности пута, унапређење безбедности саобраћаја, укључење захтева локалне заједнице и поштовање захтева заштите животне средине у максималној могућој мери. Предметни Пројекат је саставни део Пројекта рехабилитације путева и унапређења безбедности саобраћаја на мрежи државних путева Републике Србије, и подразумева грађевинске – путарске радове у оквиру трасе већ постојећег пута. Врсте радова, технички услови и начин извођења радова регулисани су одредбама Закона о јавним путевима („Службени гласник РС“, бр. 101/05, 123/07, 93/12 и 104/13).

Увидом у Централни регистар заштићених природних добара и документацију Завода за заштиту природе Србије, а у складу са прописима који регулишу област заштите природе, утврђени су услови заштите природе из диспозитива овог Решења. При томе се имало у виду да се предметно подручје (траса пута) не налази унутар заштићеног подручја за које је спроведен или покренут поступак заштите, на основу Закона о заштити природе („Службени гласник РС“, бр. 36/2009, 88/2010, 91/2010-исправка и 14/2016), нити у обухвату простора еколошке мреже.

Законски основ за доношење решења је Закон о заштити природе („Службени гласник РС“, бр. 36/2009, 88/2010, 91/2010-исправка и 14/2016).

Предметни радови могу се реализовати под условима дефинисаним овим Решењем, јер је процењено да неће угрозити природне вредности предметног подручја.

На основу свега наведеног, одлучено је као у диспозитиву овог Решења.

Подносилац захтева је ослобођен од плаћања таксе у складу са чланом 18. Закона о републичким административним таксама („Службени гласник РС“, бр. 43/2003, 51/2003, 61/2005, 5/2009, 54/2009, 50/2011, 93/2012, 57/2014 и 45/2015).

Упутство о правном средству: Против овог Решења може се изјавити жалба министарству надлежном за послове заштите животне средине у року од 15 дана од дана пријема решења. Жалба се предаје Заводу за заштиту природе Србије.

ДИРЕКТОР

Александар Драгишић

Достављено:
- Подносиоцу захтева
- Архива x 2

V
ЈАВНО ПРЕДУЗЕЋЕ "ПУТЕВИ СРБИЈЕ"
Број 955-75270/164
Датум 25.07.2016.
БЕОГРАД, Булевар краља Александра бр. 222

ЗАВОД ЗА ЗАШТИТУ СПОМЕНИКА
КУЛТУРЕ КРАГУЈЕВАЦ
Број: 635-02/12
Датум: 21.7 2016
КРАГУЈЕВАЦ

Завод за заштиту споменика културе у Крагујевцу, на основу члана 99. став 2, тачка 1, 100. став 1 и 104, Закона о културним добрима ("Сл. гласник РС" бр. 71/94) и члана 131 Закона о општем управном поступку ("Сл. гласник СРЈ" бр. 33/97), а на захтев Ј.П. „Путеви Србије“ из Београда, за израду Главног пројекта појачаног одржавања деонице државног пута IB реда бр.25 (стара ознака: магистрални пут М-23) Топола-Крагујевац, (заведено у Заводу под бр. 635-02/1 од 27.06.2016. год.) доноси:

РЕШЕЊЕ

I Мере техничке заштите и други радови на непокретном културном добру као и валоризованим објектима градитељског наслеђа који се налазе дуж дела трасе захвата:

Непосредно, уз саму трасу деонице Топола-Крагујевац државног пута IB реда бр.25, налазе се следећи валоризовани објекти градитељског наслеђа:

Спомен обележја:

1) **Споменик НОБ-а, Божурња**- Налази се поред пута Крагујевац – Топола. Рађен је од комада гранита, са стилизованом барелефном представом војника са пушком на фронталној страни и уклесаним текстом поред њега и са бочне стране споменика.

2) **Спомен чесма НОБ-а, Божурња**-Налази се у делу села непосредно поред београдског друма. Зидана је од комада тесаног гранита са једном лулом за воду. На фронталној страни постављена је плоча од белог мермераса урезаном звездом петокраком и пригодним текстом испод ње.

ОПШТИ УСЛОВИ

1. Приликом извођења радова заштићена спомен обележја не смеју се оштетити или уништити;
2. Забрањују се радови који могу да наруше стабилност објеката, као што су геомеханичка, сондажна испитивања или друга ископавања било какве врсте;
3. Обезбедити заштићена спомен обележја од евентуалног сливања воде са пута-трасе;
4. Ако се у току извођења радова наиђе на археолошка налазишта или археолошке предмете, извођач радова је дужан да одмах, без одлагања, прекине радове и обавести надлежан Завод за заштиту споменика културе и да предузме мере да се налаз не уништи и не оштети и да се сачува на месту и у положају у коме је откривен (члан 109 Закона о заштити културних добара „Сл. гласник 2 бр. 71/94“).
/Овом одредбом обавезати инвеститора кроз све наредне управне акте/.

ПОСЕБНИ УСЛОВИ

5. Уклонити растиње поред пута и самог споменика НОБ-а, како би сам споменик био видљивији;
6. Обезбедити одтицање вода са пута тако да не угрожава спомен чесму.

II Пројекат мора бити израђен у свему у складу са издатим условима из тачке I овог решења.

III По изради пројекта и остале документације, у складу са овим условима, подносилац захтева је дужан да на исте прибави сагласност Завода за заштиту споменика културе у Крагујевцу.

Један примерак пројекта трајно се задржава у архиви Завода.

IV Ово решење не ослобађа подносиоца захтева обавезе прибављања и других услова, дозвола и сагласности предвиђених прописима о планирању и уређењу простора и насења и изградњи објеката.

V Ово решење важи једну годину од дана издавања

VI Жалба не одлаже извршење овог решења.

Образложење

Ј.П „Путеви Србије“ из Београда обратио се Заводу, преко Републичког завода за заштиту споменика културе, захтевом бр. 635-02/1 од 27.06.2016. год., којим траже утврђивање услова за предузимање мера техничке заштите и других радова за израду Главног пројекта Главног пројекта појачаног одржавања деонице државног пута ИБ реда бр.25 (стара ознака: магистрални пут М-23) Топола-Крагујевац“.

После увида у документацију којом располаже Завод и непосредног увида на лице места, утврђени су услови за извођење мера техничке заштите и других радова из диспозитива овог решења.

У складу са чланом 100. Закона о културним добрима, услове за предузимање мера техничке заштите и других радова на непокретном културном добру, утврђује надлежни завод за заштиту споменика културе.

На основу члана 104. став 3. Закона о културним добрима, жалба не одлаже извршење решења.

ПРАВНА ПОУКА Против овог решења дозвољена је жалба Републичком заводу за заштиту споменика културе, Београд у року од 15 дана од дана његовог достављања. Жалба се подноси преко доносиоца овог решења.

Податке дали:

Маријана Беџ, дипл.инж.арх.

Ђорђе Миловановић, дипл. историч. умет.

Обрађивач: Предраг Вукашиновић, дип. прав.

Доставити:

- подносиоцу захтева
- Досијеу општина
- Архиви Завода

Директор
Марко Грковић

ЈВП „СРБИЈАВОДЕ„БЕОГРАД
ВПЦ„МОРАВА„
Бр. : 2-07-5085/3
02.12. 2016.год.
Н И Ш

ХИДРОПРОЈЕКАТ-САОБРАЋАЈ
ПРОЈЕКАТ ЗА ПУТНО ПОВЕЋИВАЊЕ
САОБРАЋАЈНЕ БЕЗОБЕДНОСТИ И ПОВЕЋЕЊЕ РАДОВА
Бр. 601
07.12. 2016.год.
БЕОГРАД, Уле Нигринове 16А

ВТ

Јавно водопривредно предузеће „Србијаводе“ Београд, Водопривредни центар „Морава“ Ниш, у вези захтева број 459 од 06.10.2016.год. (наш број 2-07-5085 од 10.10.2016.год.) „HIDROPROJEKAT-SAOBRACAJ“ д.о.о. из Београда (матични број 7422768, шифра делатности 7112), ул.Веле Нигринове бр.16а, на основу чл.115 и 118 Закона о водама („Сл.гл.РС., бр.30/10), а у складу са Правилником о садржини и обрасцу захтева за издавање водних аката („Сл.гл.РС., бр.74/10), издаје следеће:

М И Ш Љ Е Њ Е

у поступку добијања водних услова

1. Општи подаци:

1.1 Назив документа:

- Пројектно-техничка документација појачаног одржавања државног пута Ib 25 деоница:Топола 2- Крагујевац 5 L=31,71km.

1.2 Хидрографски подаци:

-Најближи водоток: река Јасеница, лева притока реке Велике Мораве

-Слив: Велика Морава

-Водно подручје: Морава

-Водно тело: Јасеница од ушћа Кубршнице до ушћа Раковице

- Редни број: 300

- Шифра водног тела: JAS_2

1.3.Остали подаци:

Предузеће „HIDROPROJEKAT-SAOBRACAJ“ д.о.о. из Београда, приступа изради пројектно-техничке документације појачаног одржавања државног пута Ib 25 деоница:Топола 2- Крагујевац 5 L=31,71km.

Пројекат појачаног одржавања државног пута Ib 25 д. Крагујевац 5 L=31,71km подразумева грађевинско-путарске радове у оквиру трасе већ постојећег пута. Траса предметног пута већим делом иде по вододелници тако да се траса, од водотока, укршта само са реком Јасеницом и потоком Ракичевица.

Пројектним задатком је предвиђена визуелна провера стања функционалности сливника, банкина, јаркова, коруба, дренажних канала, са циљем да се установи ерозија терена или постојање деоница које су преоптерећене наносом. Даће се одређене посебне мере за регулацију и ова провера ће бити дата у оквиру поглавља одводњавање. Са становишта одводњавања је најбитнија одлука о промени двостраног попречног

2

нагиба коју треба донети узимајући у обзир све утицајне параметре ~~везане за~~ рехабилитацију коловозне конструкције, безбедност саобраћаја и новопроектовани систем одводњавања.

Резултати прорачуна великих вода методом синтетичког хидрограма износе:

| Водоток | Дужина тока L (km) | A (km ²) | Велике воде (Q m ³ /s) вероватноће | | | |
|------------|-----------------------|----------------------|--|-------|------|-----|
| | | | 0,1 % | 1% | 2% | 4% |
| Јасеница | 37,18 | 259,9 | 264 | 167,5 | 142 | 118 |
| Ракичевица | 2,85 | 3,32 | 23,6 | 14,0 | 11,6 | 9,3 |

На основу чл.117 Закона о водама, објекат је типа 7 – магистрални и регионални пут, железнице и мостови на њима, аеродром.

Хидрографија

На предметној деоници река Јасеница и поток Ракичевица су нерегулисани водотокови. Река Јасеница је водоток I реда, а поток Ракичевица водоток II реда, према Одлуци о утврђивању Пописа вода I реда („Сл.гл.РС., бр.83/2010). На основу чл.23, Закона о водама („Сл.гл.РС., бр.30/10) „Јавно водопривредно предузеће управља водним објектима за уређење водотока и за заштиту од поплава на водама I реда и водним објектима за одводњавање, који су у јавној својини и брине се о њиховом наменском коришћењу, одржавању и чувању,,

Обухваћеност Оперативним планом

На предметној деоници наведени водотокови нису обухваћени Оперативним планом одбране од поплава за 2016.годину („Сл.гласник РС“ број 9/2016).

2. Подаци од значаја за издавање водних услова

- Предузеће „HIDROPROJEKAT-SAOBRACAJ“ д.о.о. из Београда, поднело је захтев Јавном водопривредном предузећу „Србијаводе“ Београд, Водопривредни центар „Морава“ у Нипу, за издавање мишљења у поступку добијања водних услова за израду пројектно-техничке документације појачаног одржавања државног пута Ib 25 деоница:Топола 2- Крагујевац 5 L=31,71km.

-Техничка документација за рехабилитацију и унапређење безбедности саобраћаја појачаног одржавања државног пута Ib 25 деоница:Топола 2- Крагујевац 5 L=31,71km мора да задовољи следеће услове :

1. Пројектно-техничка документација појачаног одржавања државног пута Ib 25 деоница:Топола 2- Крагујевац 5 L=31,71km мора бити урађен у складу са важећим законским прописима, водним условима, нормативима за ову врсту објеката, и њиме се треба обезбедити решење којим неће негативно утицати на режим вода, проноса наноса и друге водопривредне објекте. Пројектом мора бити доказано да предметни радови представљају заокружену хидрауличку-грађевинску целину;

2. Да се **провери** пропусна моћ постојећих мостова и пропуста на предметној траси, за пропуштање меродавне рачунске велике воде и одговарајући зазор, а према категорији и важности објеката који се штите;

3. Уколико не задовољавају, а поштујући Закључак Министарства грађевинарства, саобраћаја и инфраструктуре број 06-00-00126/2016-03 од 09.09.2016.године, неопходно је доћи до решења које је примерено ситуацији уз поштовање неопходних стандарда у смислу чишћења мостова и пропуста од наноса и растиња у циљу побољшања протицајног профила;

4. Да се атмосферске воде са коловоза могу испустити у реципијент, ако су претходно третиране на сепаратору, ради отклањања агрегата, масти, уља, нафтних деривата и других пливајућих материја;

5. Да се испусна грађевина предвиди на ободу минор корита, како се иста не би замуљивала и затварала наносом реке, а истовремено обезбедила брза евакуација атмосферских вода у главно корито. Излазна глава се мора усагласити са стањем на терену;

6. Инвеститор је дужан да са власницима парцела, на којима би се изводили радови, реши имовинско – правне односе, што се нарочито односи на парцеле у државној својина, на којима је ЈВП „Србијаводе“, Београд, корисник;

7. На основу сагледаног стања на терену и увидом у достављену документацију, стручна служба овог предузећа даје Мишљење за израду пројектно-техничке документације појачаног одржавања државног пута Ib 25 деоница:Топола 2-Крагујевац 5 L=31,71m;

ЈВП „Србијаводе“, Београд
ВПЦ „Морава“, Ниш
ДИРЕКТОР

Миљковић

мр Драгољуб Миљковић дипл. грађ. инж.

