



**ЈАВНО ПРЕДУЗЕЋЕ
ПУТЕВИ СРБИЈЕ**

Београд, Булевар Краља Александра 282
tel: +381 11 30 40 700
fax: +381 11 30 40 699

ПЛАН УПРАВЉАЊА ЖИВОТНОМ СРЕДИНОМ

за

Ургентно одржавање и отклањање оштећења на
државном путу IБ 27
Лозница - Ваљево

деоница: КРСТ– ЗАВЛАКА 2

- Животна средина Категорија Б -

Нацрт
Београд, август 2015.

САДРЖАЈ

УВОД	4
РЕЗИМЕ	4
1. ОПИС ПРОЈЕКТА	18
2. ПОЛИТИКА, ПРАВНИ И АДМИНИСТРАТИВНИ ОКВИР	20
3. ОЦЕНА ОСНОВНИХ УСЛОВА НА ТРАСИ ТОКОМ ИСТРАЖИВАЊА... ..	21
4. РЕЗИМЕ УТИЦАЈА НА ЖИВОТНУ СРЕДИНУ	29
5. ПЛАН УПРАВЉАЊА ЖИВОТНОМ СРЕДИНОМ	31
А. ПЛАН ЗА УБЛАЖАВАЊЕ	31
В. ПЛАН ПРАЋЕЊА УТИЦАЈА	39
С. ИНСТИТУЦИОНАЛНА ПРИМЕНА И ДОГОВОРИ О ИЗВЕШТАВАЊУ ..	39
6. УКЉУЧИВАЊЕ ЗАИНТЕРЕСОВАНИХ СТРАНА, ОБЈАВЉИВАЊЕ ИНФОРМАЦИЈА, КОНСУЛТАЦИЈЕ И УЧЕШЋЕ	42
7. РЕФЕРЕНЦЕ	42
ПРИЛОЗИ	44
ПЛАН УБЛАЖАВАЊА	45
ПЛАН ПРАЋЕЊА УТИЦАЈА	57
ЗАКОНОДАВСТВО	74
УКЉУЧИВАЊЕ ЗАИНТЕРЕСОВАНИХ СТРАНА И ИЗВЕШТАВАЊЕ СА ЈАВНИХ КОНСУЛТАЦИЈА	76
РЕШЕЊА НАДЛЕЖНИХ ИНСТИТУЦИЈА	81

СКРАЋЕНИЦЕ И АКРОНИМИ

AADT	Annual Average Daily Traffic	Просечан годишњи дневни саобраћај
CEP	Contractor's Environmental Plan	Извођачев План заштите животне средине
EBRD	European Bank for Reconstruction and Development	Европска Банка за Обнову и Развој
EIA	Environmental Impact Assessment	Процена утицаја на животну средину
EIB	European Investment Bank	Европска Инвестициона Банка
EMP	Environmental Management Plan	План управљања животном средином
HSE	Health, Safety and Environment	Здравље, безбедност и животна средина
IFIs	International Financing Institutions	Међународне Финансијске Институције
INP	Institute for Nature Protection of the Republic of Serbia	Завод за заштиту природе Републике Србије
IPCM	Institute for Protection of Cultural Monuments of the Republic of Serbia	Завод за заштиту споменика културе Републике Србије
MoAEP	Ministry of Agriculture and Environmental Protection	Министарство пољопривреде и заштите животне средине
MoT	Ministry of Transport (fmr. Ministry of Infrastructure and Energy – MoIE)	Министарство саобраћаја (бивше Министарство за инфраструктуру и енергетику)
PERS	Public Enterprise "Roads of Serbia"	Јавно предузеће „Путеви Србије“
PSC	Project Supervision Consultant	Консултант Надзора на Пројекту
RE	Resident Engineer	Стално запослени инжењер
RRSP	Road Rehabilitation and Safety Project	Пројекат рехабилитације пута и унапређења безбедности саобраћаја
SE	Site Engineer	Инжењер на градилишту
SLMP	Safety Labour Management Plan	План управљања безбедношћу на раду
SSIP	Site Specific Implementation Plan	Извођачев План управљања животном средином
WB	The World Bank Group	Светска Банка
WMP	Waste Management Plan	План Управљања Отпадом

УВОД

План управљања животном средином, урађен је за предложено ургентно одржавање и отклањање оштећења на државном пута IB реда, бр. 27, деоница Крст-Завлака 2, у циљу очувања животне средине и прибављања докумената у складу са захтевима Међународних финансијских институција које финансирају овај пројекат. Ова деоница, дужине 20.279 km, налази се између станица Крст km 0+000 и Завлака 2 km 20+279. У складу са смерницама заштите које су издале Међународне Финансијске Институције, пројекат је класификован у Б категорију животне средине, и захтева израду Плана управљања животном средином.

Предлагач пројекта је Влада Републике Србије, преко надлежног Министарства за саобраћај и бившег Министарства за инфраструктуру и енергетику. Пројекат реализује Јавно предузеће „Путеви Србије“.

Циљ израде Плана управљања животном средином је да укаже на негативне еколошке утицаје и проблеме управљања у току извођења грађевинских радова, као и неопходне мере ублажавања које Извођач мора да примени. Кључне компоненте Плана управљања животном средином су: План за умањење негативних утицаја на животну средину и План за праћење утицаја на животну средину.

Израда пројекта биће склађена са српским законодавством, правилницима и уредбама, као и са међународним конвенцијама и смерницама заштите, издате од стране Међународних Финансијских Институција.

За предложену деоницу, План управљања животном средином фокусира се на ургентно одржавање и отклањање оштећења и део је одговарајућег уговора за реализацију грађевинских радова. Активности везане за редовно одржавање деонице, иако нису у фокусу овог плана, биће укључене у основним цртама како би план био комплетан.

Припрема за израду Плана управљања животном средином обављена је кроз теоријске студије и истраживања на терену, укључујући и консултације са представницима на регионалном нивоу и локалним властима. План управљања животном средином заснован је на теренском истраживању спроведеном у току јануара и фебруара 2015. године.

РЕЗИМЕ

Опис пројекта

Република Србија је аплицирала код Светске банке, Европске инвестиционе банке и Европске банке за обнову и развој, за финансирање трошкова Пројекта рехабилитације пута и намерава да уложи део средстава за хитно одржавање и поправку оштећења на државном путу IB реда бр. 27 Лозница-Ваљево, деоница: Крст-Завлака 2 (слике 1. и 2.) у сврху санације и поправке оштећења изазваних у великим поплавама у мају 2014.

Разматрана деоница налази се у западној Србији, Мачвански управни округ и пролази преко територије града Лознице и општине Крупањ.

Слика 1. Почетак деонице-Крст



Слика 2. Крај деонице-Завлака 2



Пут пролази кроз насељена места: Брезјак, Цикоте и Завлака. Траса пута положена је на равничарском и валовито брежуљкастом терену у долини реке Јадар.

Железничка пруга Ваљево – Лозница је у изградњи и налази се у коридору посматране деонице. Уз посматрану деоницу, налазе се каменолом „Гајића греда“, који има две подлокације. Прва и главна локација каменолома, заједно са управном зградом, налази се са леве стране пута (слика 3. и 4.) на стационажи km 17+137 у дужини од 300 m, а друга локација (слика 5.) на стационажи km 18+412 на дужини од 270 m тренутно није у функцији.

Слика 3. Каменолом „Гајића греда“ -главна локација



Слика 4. Каменолом „Гајића греда“ -главна локација



Слика 5. Каменолом – друга локација



Радови предвиђени овим пројектом, биће реализовани на постојећем путу, без промене осовине. Пројектом није предвиђено пресељавање становништва и заузимање површина као што је дефинисано ОП 4.12, као ни дуготрајно ремећење природног окружења, стамбених насеља и активности. Више детаља о овој теми доступно је у Пројекту политике и смерница пресељења.

Политика, правни и административни оквир

Министарство надлежно за заштиту животне средине (Министарство пољопривреде и заштите животне средине) је кључна институција у Републици Србији, одговорна за формулисање и спровођење политике заштите животне средине.

Правна регулатива из области заштите животне средине, које је тренутно на снази у Републици Србији, сажето је представљена у Прилогу III.

У Републици Србији, процедура Процене утицаја на животну средину регулисана је Законом о процени утицаја на животну средину, који је у потпуности у складу са Европском Директивом 85/337/ЕЕС. Стога, процена утицаја на животну средину није потребна за пројекте путне рехабилитације, осим у случају када се деоница налази у близини или пролази кроз заштићено природно, односно културно подручје. На основу решења које је издао Завод за заштиту природе Србије (Прилог V), деоница Крст-Завлака 2 не налази се унутар заштићеног подручја за које је спроведен или покренут поступак заштите, нити је у простору еколошке мреже. На основу услова које је издао Завод за заштиту споменика културе „Ваљево“ (Прилог V), непосредно на траси, нема регистрованих археолошких налазишта и споменика културе. У условима су наведена археолошка налазишта,

споменици културе и добра која су у ближој околини, али нису под утицајем радова на ургентном одржавању пута и отклањању оштећења.

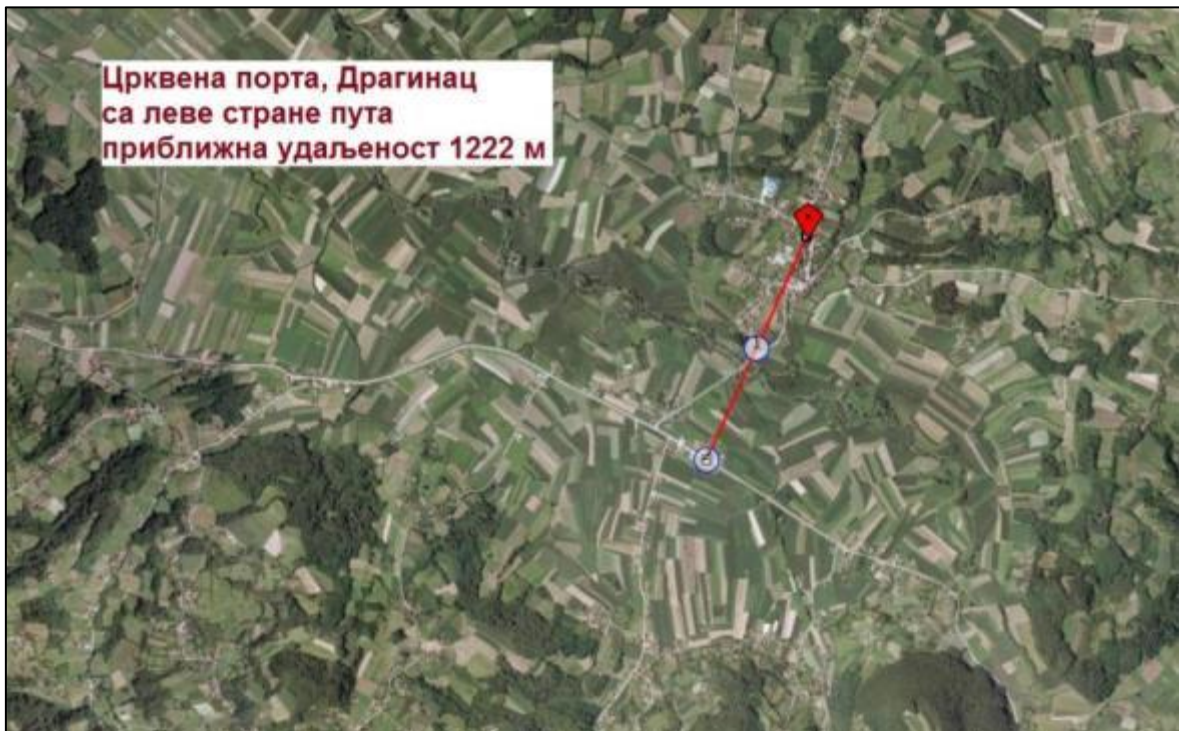
На овом пројекту, примењиваће се и захтеви кредитора који обухватају следеће:

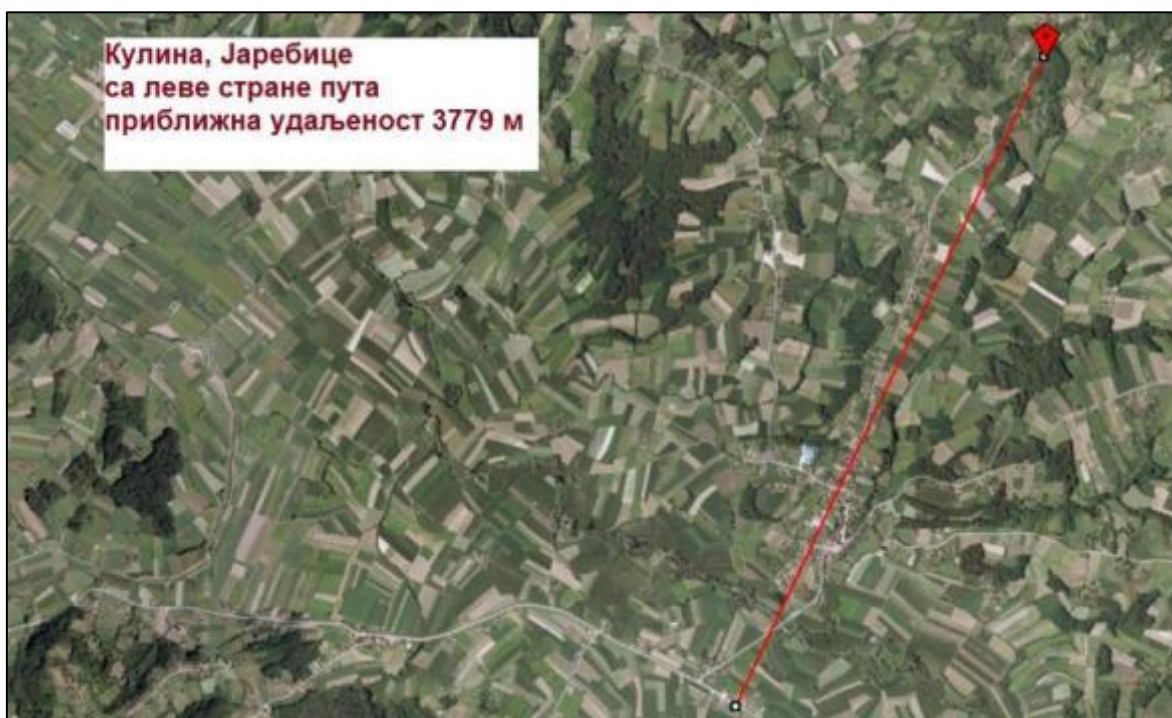
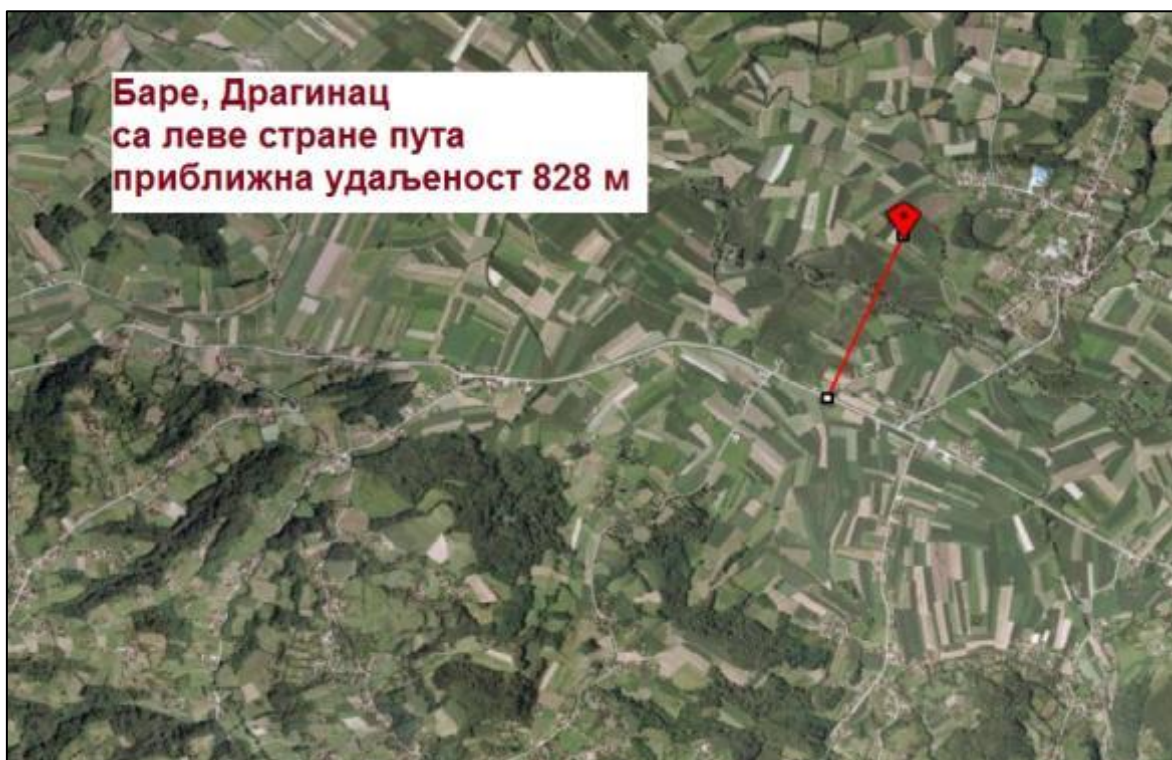
- Оперативна политика (4.01) процене утицаја на животну средину.
- Социјална политика и политика животне средине (2008), Европска Банка за Обнову и Развој.
- Животна средина и социјални принципи и стандарди (2008), Европска Инвестициона Банка.

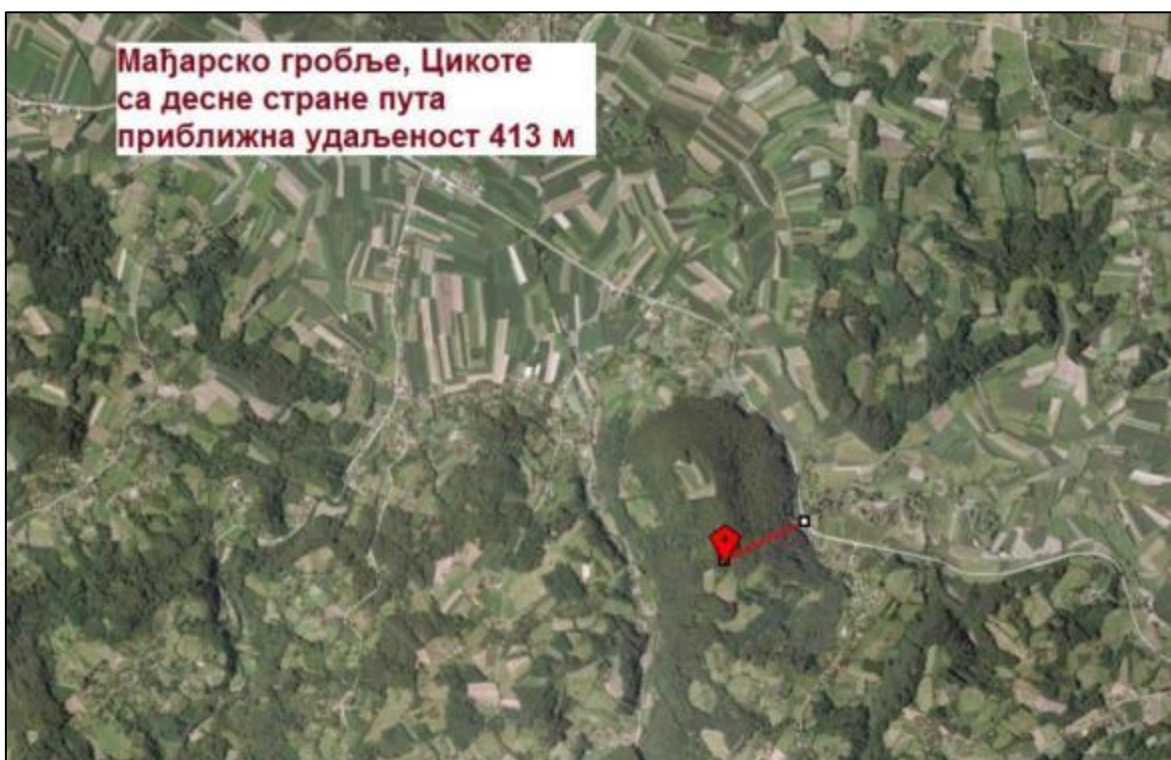
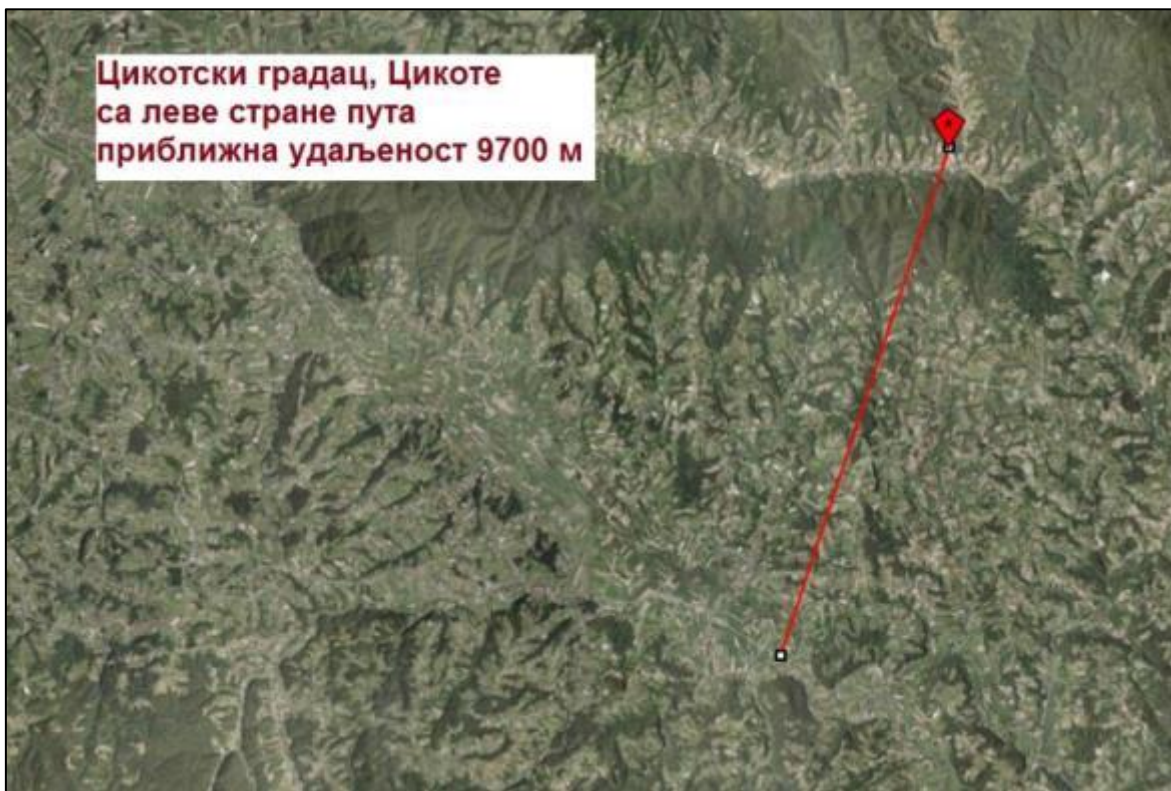
Европска Банка за Обнову и Развој и Европска Инвестициона Банка захтевају да пројекат буде у складу са законима Републике Србије и стандардима Европске Уније.

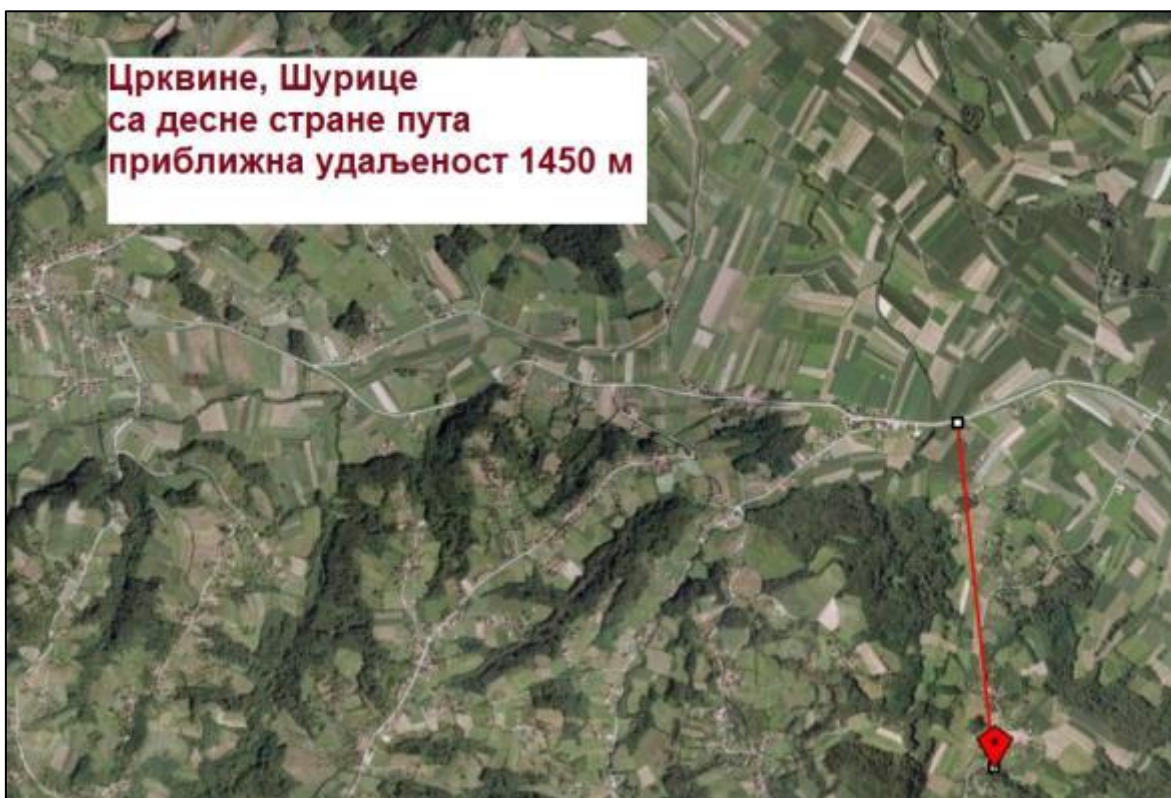
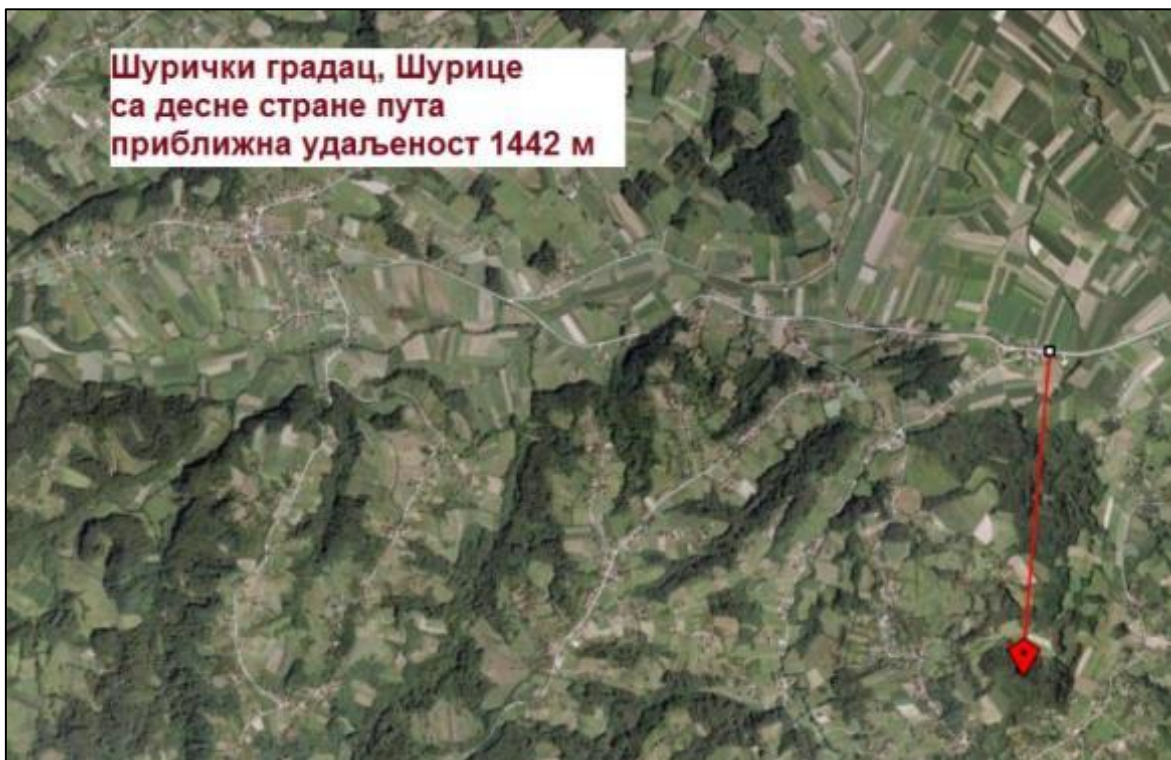
Оцена основних услова на траси током истраживања

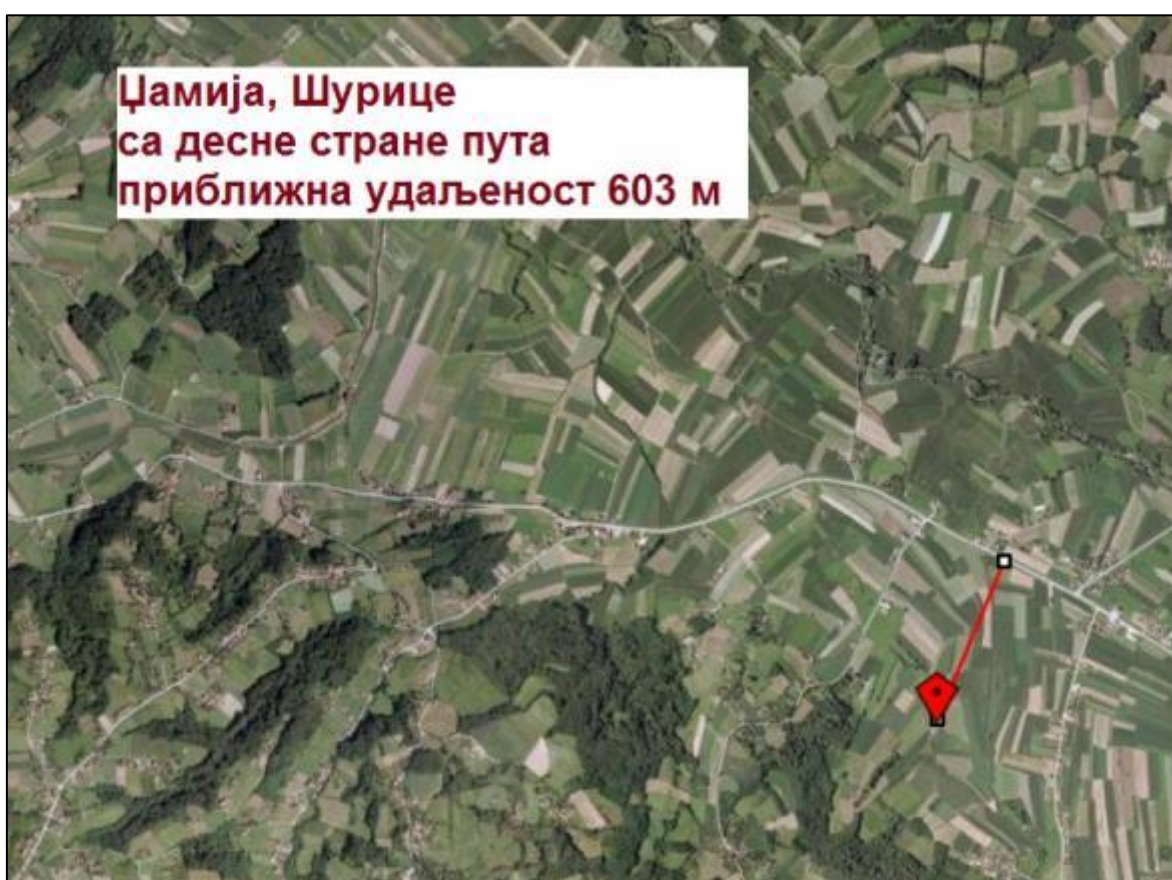
Непосредно на траси пута Крст – Завлака 2 нема заштићених природних или културних добара, која би могла да буду угрожена у току ургентног одржавања и отклањања оштећења на путу. У Условима које је издао Завод за заштиту споменика културе „Ваљево“ (број решења 59/1) наведена су археолошка налазишта, споменици културе и евидентирана добра која се налазе у околини, и са становишта заштите непокретних културних добара дозвољено је извођење радова на одржавању и отклањању оштећења на државном путу. На сликама које следе дат је положај археолошких налазишта, споменика културе и евидентираних добара са њиховом локацијом, положајем у односу на пут у правцу раста стационаже и удаљеношћу од пута. Најближи објекат је на приближној удаљености од 93 m од пута, тако да радови на ургентном одржавању и отклањању оштећења неће утицати на археолошка налазишта, споменике културе и евидентирана добра.

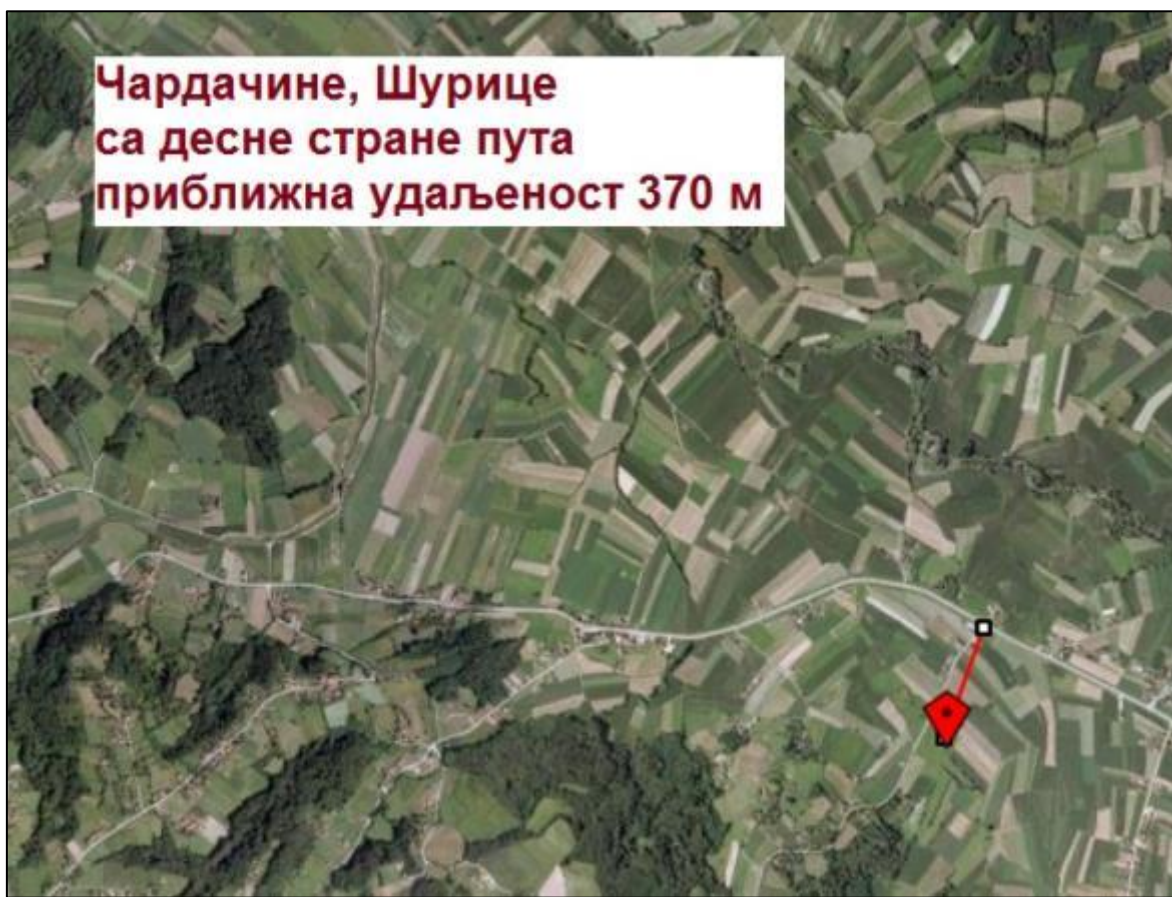


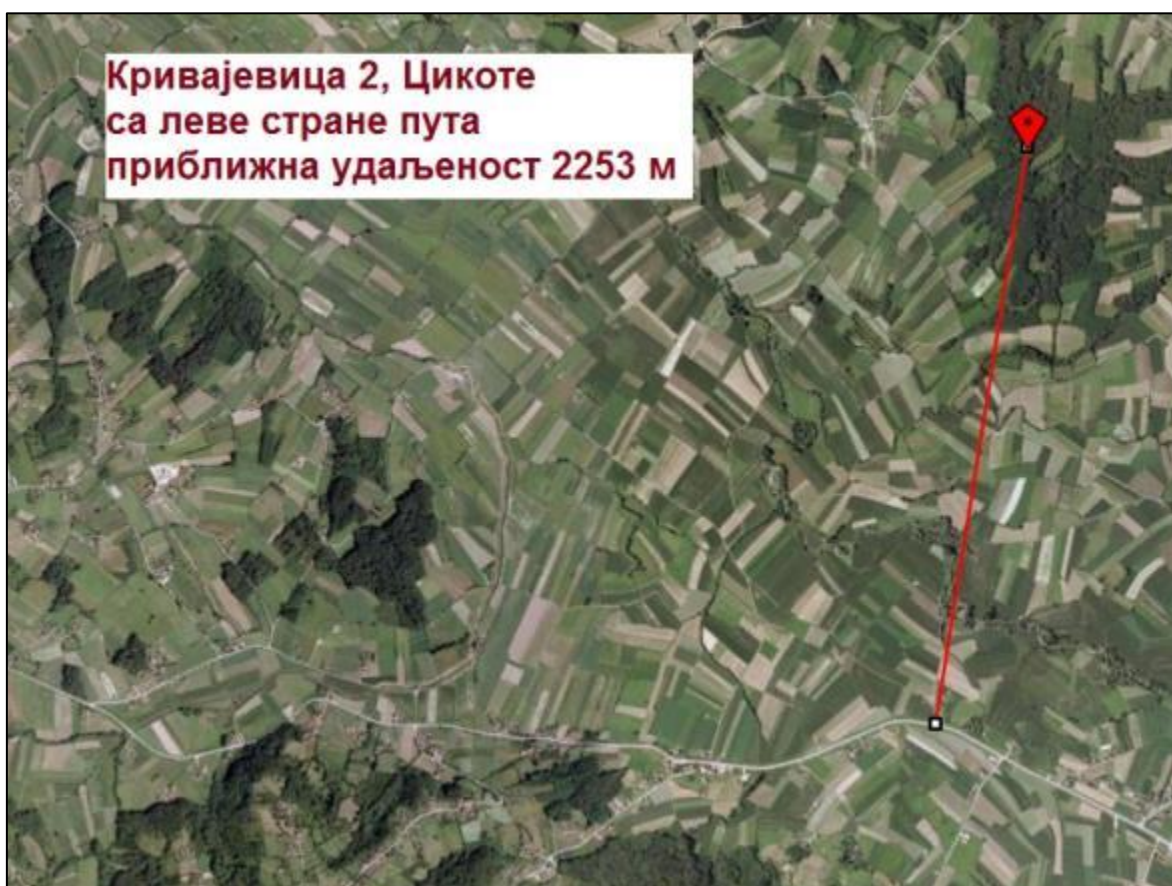
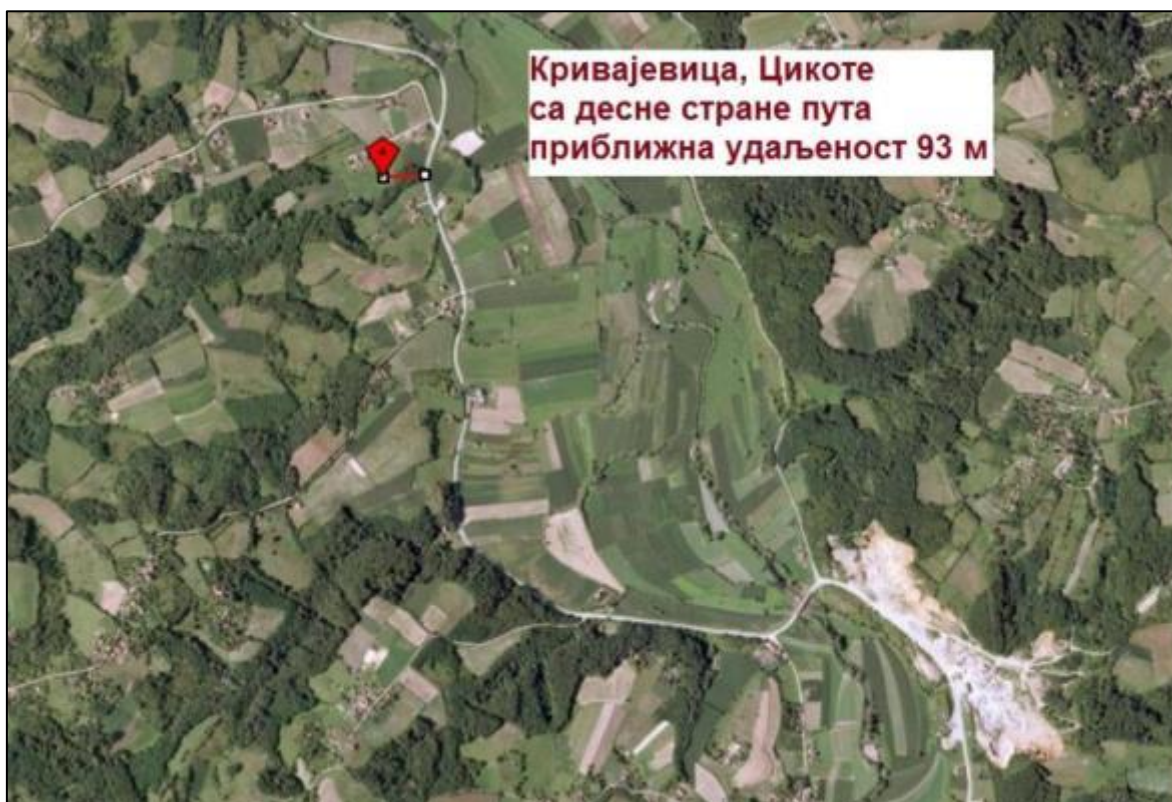


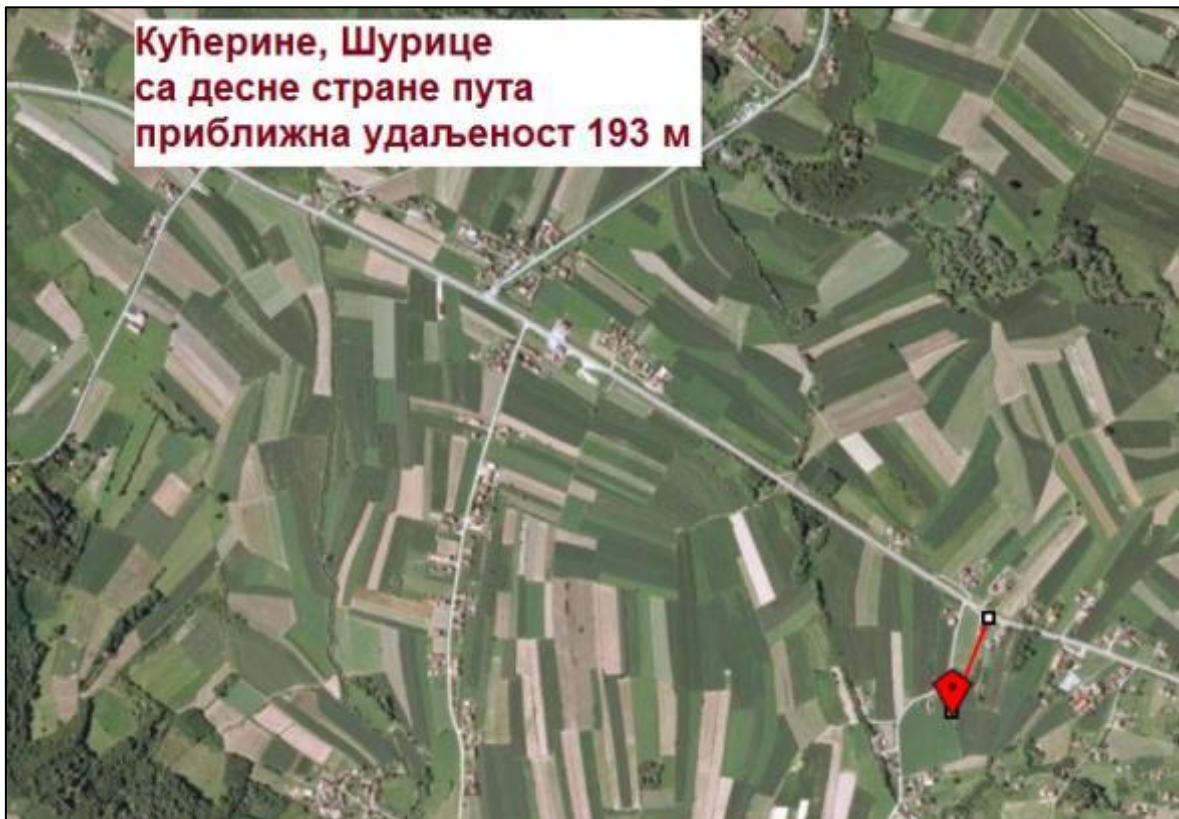












Током реализације пројекта, неће бити експропијације земљишта.

Дуж пута постоје два већа водотока: реке Јадар и Коренита, као и бројни мањи водотокови. На више места, траса пресеца реке или долази у линијски контакт са њима.

Одводњавање је обезбеђено у оба смера, попречно (до ригола, преко банкина до одводних канала или дуж падина насипа) и уздужно (до ригола и одводних канала и пропуста). Због постојеће класификације воде у водотоцима и очекиване количине дренаране воде, утицај на квалитет воде у рекама очекује се да буде минималан до занемарљив.

Каменолом "Гајића греда", идентификован је као постојећи извора загађења ваздуха. На посматраном подручју, нема индустријских објеката који би изазвали повећање нивоа концентрације загађујућих материја у атмосфери.

Постојеће саобраћајно оптерећење (ПГДС) на деоници Крст-Завлака 2 је 3079 возила / дан.

Посматрана деоница пута има три чвора: Крст (број 0133 према референтном систему), Завлака Текериш (број 0134 према референтном систему) и Завлака 2 Ликодра (број 0135 према референтном систему).

На деоници Крст-Завлака 2 постоје два доминантна извора буке: постојећи пут, као линеарни извор, и каменолом „Гајића греда“, као тачкасти извор. Треба узети о обзир и пругу Лозница-Ваљево, која је у изградњи, и у будућности ће представљати додатни извор буке.

Резиме утицаја на животну средину

Као последица грађевинских радова, могући су привремени негативни утицаји: прекид саобраћајног тока, смањена безбедност на путу, оштећења на прилазним путевима, прашина, емисија гасова, могуће загађење земљишта и водних ресурса, краткотрајни поремећаји у биоценози, као и привремено ометање у суседним насељима кроз разне оперативне активности. Активности ван грађевинске локације, обухватају радове у каменолому, позајмиштима и асфалтним базама, којима ако се не управља правилно, локално могу изазвати негативне утицаје. Простор за смештај радника и управна зграда, могу да буду потенцијални извор привремених негативних утицаја на животну средину.

Оперативном политиком није предвиђено пресељавање локалног становништва.

Када је у питању експлоатација, деоница припада мрежи локалних и регионалних путева и као резултат рехабилитације, не очекује се пораст друмског саобраћаја. Утицај потенцијалног повећања брзине возила, на рехабилитованој деоници, решава се у оквиру анализе безбедности саобраћаја, која је саставни део пројекта, и која укључује спровођење активних и пасивних мера за контролу брзине возила.

У току извођења радова на ургентном одржавању и отклањању оштећења пута, локално становништво, биће изложено утицају аерозагађења и повећаним нивоима буке.

У току извођења радова на ургентном одржавању и отклањању оштећења пута, као и током коришћења, могући су различити случајеви загађења вода. Отпадне воде које се испуштају током грађевинских радова, могу да угрозе квалитет подземних и површинских вода. У складу са Законом о водама („Службени гласник РС”, 54/96, 101/05), планиране су адекватне мере ублажавања и активности праћења. Што се тиче могућег загађења вода током експлоатације саобраћајнице, она су ограничена само на акцидент. У том случају, како је дефинисано од стране Министарства унутрашњих послова и Закона о водама, примењују се процедуре за деловање у акцидентним ситуацијама.

Због постојања каменолома „Гајића греда“ и железничке пруге Лозница – Ваљево која је у изградњи, као и потенцијалне изградње и функционисања нових објеката, постоји могућност да настану кумулативни утицаји који неће значајно утицати на стање животне средине. Најважнији кумулативни утицаји су бука и загађење ваздуха.

Правилном применом мера Плана управљања животном средином, као што је то наведено у Прилогу I (План за ублажавање), спречавају се или минимизирају утицаји на биотопе и локално становништво који могу да буду у вези са било којим дугорочним кумулативним негативним ефектима.

План управљања животном средином

Ублажавање могућих негативних утицаја на животну средину, спроводиће се током пројектовања, фазе рехабилитације и током експлоатације

саобраћајнице (како је и приказано у Прилогу I, а у оквиру Плана управљања животном средином).

На основу процене, за предложену рехабилитацију пута, закључено је, да ће уз правилну примену мера за ублажавање, негативни утицаји бити занемарљиви. План управљања животном средином састоји се из три дела, План ублажавања (Прилог I), План праћења (Прилог II) и институционални аранжмани и процедуре извештавања.

Пре почетка рада, Извођач ће припремити Извођачев план заштите животне средине. Током рехабилитације, Извођач ће радити у складу са захтевима Извођачевог плана заштите животне средине (који се заснива на Плану управљања животном средином). Извођачев план животне средине детаљно образлаже како ће се Извођач односити према активностима из одељка рехабилитације Плана управљања животном средином. Извођач доставља Извођачев план управљања животном средином ЈП „Путеви Србије”, које га одобрава.

Закључци и предложене мере за ублажавање састављени су у виду Плана за ублажавање утицаја на животну средину (Прилог I). Он резимира све предвиђене утицаје на животну средину и њене одговарајуће мере ублажавања током пројектовања, рехабилитације и фазе коришћења. У њему се, такође, указује на актуелне законе, приближну локацију, временски оквир, као и одговорност за спровођење и надзор.

Обавеза Извођача је да трошкове спровођења мера за ублажавање утицаја на животну средину укључи у цену укупних трошкова. Извођач је у обавези да обезбеди кратку изјаву којом потврђује да:

- План управљања животном средином укључен је у цену.
- Извођач има квалификовану и искусну особу у свом тиму, која ће бити одговорна за усклађеност између животне средине и Плана управљања животном средином.
- Извођач радова и подизвођачи, раде у складу са националним законима Републике Србије, стандардима Европске Уније и захтевима зајмодавца.

За предложени Пројекат, припремљен је План праћења (Прилог II). Главни елементи Плана су следећи:

- Услови животне средине који се прате и начини на који се контролошу;
- Специфичне области, локације и параметри које треба пратити;
- Важећи стандарди и критеријуми;
- Трајање и учесталост;
- Институционалне одговорности за праћење и надзор.

Заинтересоване стране-објављивање информација, консултације и учешће јавности

На основу политике заштитних мера Међународних Финансијских Институција, током припреме Плана управљања животном средином одржаће се јавне консултације.

Резиме јавног увида (јавних консултација)

План управљања животном средином ће бити дат на јавни увид.

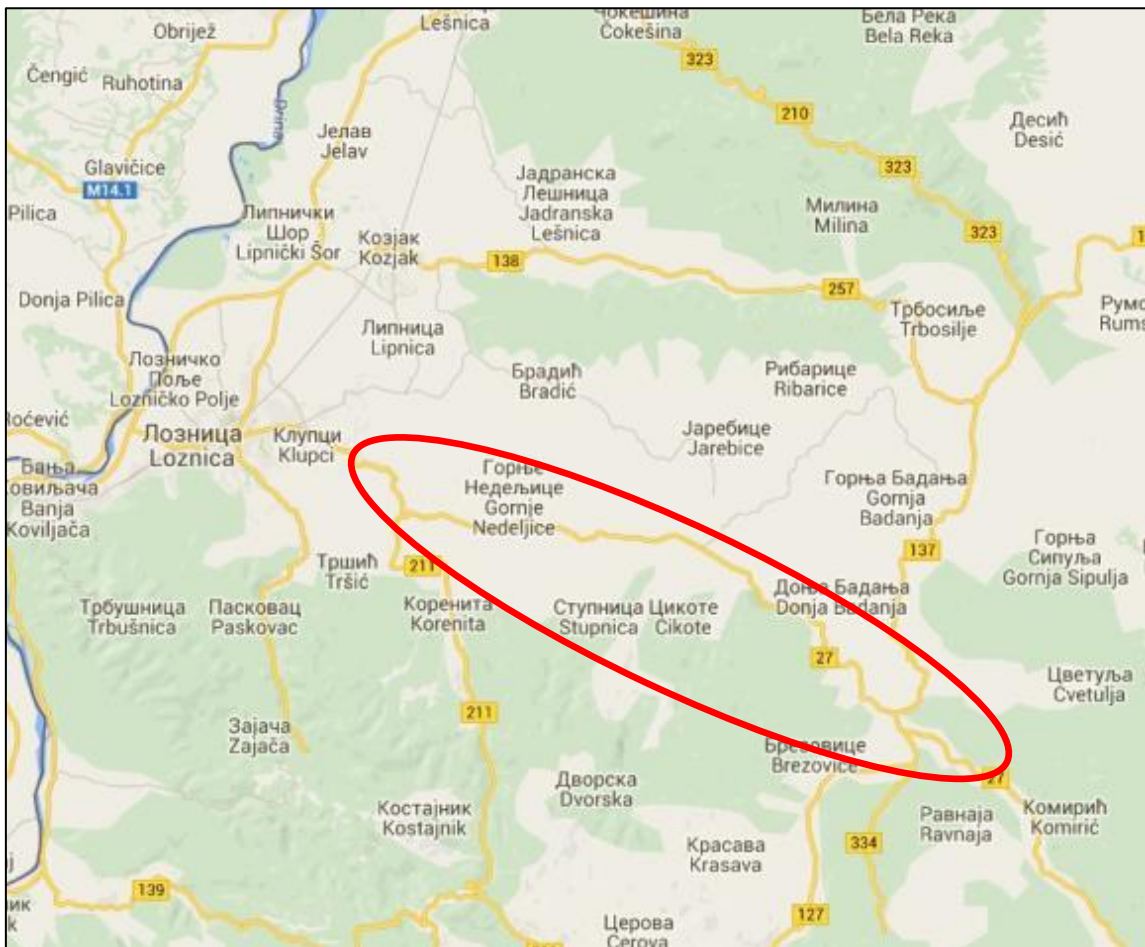
1. ОПИС ПРОЈЕКТА

Република Србија је аплицирала за финансирање трошкова Пројекта рехабилитација пута од стране Светске банке, Европске инвестиционе банке и Европске банке за обнову и развој. Део средстава је усмерен за Хитно одржавање и поправку оштећење на државном путу I Б реда, бр. 27, Лозница – Ваљево, деоница: Крст–Завлака 2 дугој 20.279 km. Предметни пројекат је део хитних непредвиђених радова у оквиру пројекта рехабилитације пута која је неопходна у сврху санације и поправке оштећења изазваних великим поплавама у мају 2014.

Опис локације

Предложена деоница налази се у Западној Србији и припада Мачванском управном округу. Пролази преко територије града Лознице и општине Крупањ (слика 6.)

Слика 6. Локација деонице Крст-Завлака



Према старој класификацији ова деоница припадала је магистралном путу М-4, а према новој класификацији припада државном путу IБ реда бр. 27. Почетна станица је на km 0+000 (Крст), а завршна станица је на km 20+279 (Завлака 2).

Дуж деонице налазе се насеља: Брезјак, Цикоте и Завлака.

На посматраној деоници постоји чвор Завлака Текериш (број 0134 према референтном систему), укрштај са државним путем II реда бр. 137. Крупањ-Завлака и Шабац-Завлака као и бројни приступи са општинских путева, неklasификованих путева и улица.

Дуж трасе пута налазе се следећи водотокови: Кленовац, Коренита, Реиновац, Луњевац, Ступничка река, Крлаган, Јадар, Раковица, Церница, Кривајица, Скакавац, Дубоки поток и Златиновац.

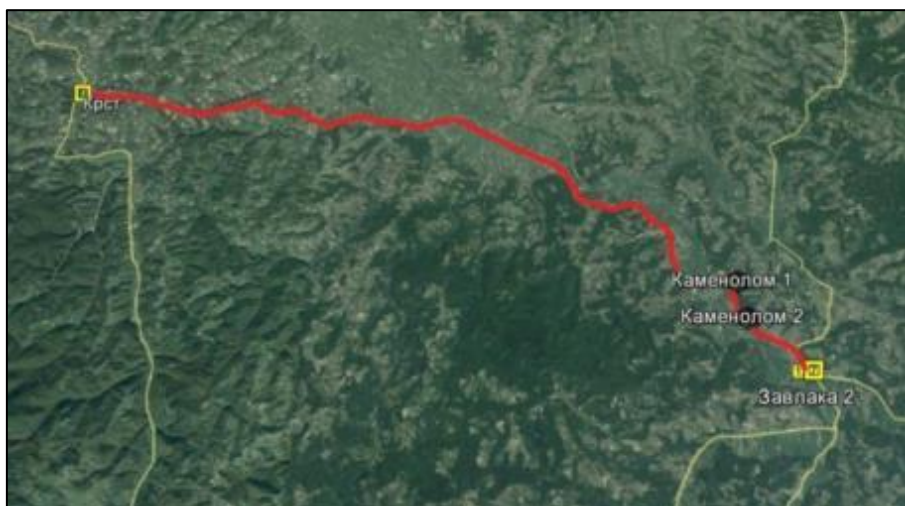
Железничка пруга Ваљево-Лозница, која је у изградњи, једним делом паралелна је са трасом пута, и то од станице Драгинац до станице Завлака (слика 7.)

Слика 7. Траса железничке пруге Ваљево-Лозница



Дуж деонице постоје две локације каменолома „Гајића греда“.(слика 8)

Слика 8. Локација каменолома на деоници Крст-Завлака 2



Постојеће стање одводњавања атмосферске воде је слободним разливањем преко банкина, отицањем до ригола, преко косина насипа до јаркова и уздужно преко ригола и јаркова до пропуста. На основу пројектног задатка, и датог саобраћајног оптерећења, није предвиђен систем за пречишћавање и затворен систем одводњавања. Постојеће стање система за одводњавање захтева темељно чишћење јаркова и пропуста од нагомиланог отпада и растиња. Што се тиче могућег загађења током експлоатације, она су ограничена само на акциденте. У том случају, како је дефинисано од стране Министарства унутрашњих послова и у Закону о водама, примењују се процедуре за деловање у акцидентним ситуацијама.

Опис радова на рехабилитацији

Новопроектовани пут у ситуационом и подужном смислу прати постојеће стање. Главни радови обухватају: скидање постојећег коловоза, изградњу нових асфалтних слојева, изградњу банкина уз употребу габиона, чишћење постојећих пропуста, изградњу нових аутобуских стајалишта као и прикључака ка категорисаним и некатегорисаним локалним путевима и изградњу индивидуалних прикључака за домаћинства. Радовима је обухваћена и обнова мостова у смислу уклањања вишка слојева и репарација бетона и арматуре по потреби, као и регулација реке Јадар у зони мостова.

Пројекат не захтева пресељење локалног становништва, ново заузимање површина, као ни дуготрајне поремећаје у природном окружењу, насељима и активностима локалног становништва.

2. ПОЛИТИКА, ПРАВНИ И АДМИНИСТРАТИВНИ ОКВИР

Надлежне институције

Надлежно министарство задужено за заштиту животне средине (Министарство пољопривреде и заштите животне средине) је главна институција у Републици Србији одговорна за формулисање и спровођење политике заштите животне средине.

Осталим аспектима управљања заштитом животне средине а који се односе на пројекте путне рехабилитације, бави се неколико других институција, међу којима су Завод за заштиту природе Републике Србије и Завод за заштиту споменика културе Републике Србије, као и Јавно предузеће "Путеви Србије".

Важеће законодавство Републике Србије

Заштита животне средине у Републици Србији регулисана је кроз неколико националних закона и подзаконских аката. Актуелни закони из области заштите животне средине, дати су у Прилогу III.

Процедура процене утицаја на животну средину у Републици Србији

У правном систему Републике Србије, процедура процене утицаја на животну средину, регулисана је Законом о процени утицаја на животну средину, који је у потпуности у складу са Европском Директивом ЕИА - 85/337/ЕЕС. Према томе, процена утицаја на животну средину није потребна за пројекте путне рехабилитације, осим оних деоница које су смештене у оквиру или у близини заштићених природних и културних подручја. У том случају, предлагач пројекта дужан је да у надлежном министарству поднесе захтев за одлучивање о потреби израде процене утицаја на животну средину. У зависности од процене и значаја потенцијалних утицаја на животну средину, доноси се одлука да ли је потребно да се спроведе пун поступак Процене утицаја на животну средину.

На основу горе наведених критеријума, овај пројекат не захтева израду Студије о процени утицаја на животну средину.

Битне смернице и налози међународних финансијских институција

Рехабилитацију пута финансирају Међународне финансијске институције, па ће на све радове морати да се примене следећи захтеви зајмодавца:

- Светска Банка: Оперативне смернице ОП 4.01, процена утицаја, која захтева делимичну Студију о процени утицаја на животну средину, као и одговарајући План управљања животном средином за пројекте који припадају категорији Б;
- Европска Банка за обнову и развој: Заштита животне средине и социјалне смернице 2008;
- Европска Инвестициона Банка: Изјава о еколошким и социјалним принципима и стандардима (2008).

Европска Банка за обнову и развој и Европска Инвестициона Банка захтевају да пројекат буде урађен у складу са Закономима Републике Србије и стандардима Европске Уније.

Изводи се закључак, да за ову врсту инвестиције, према прописима Владе Републике Србије, није предвиђен План управљања животном средином, док према смерницама Светске Банке, за сваку деоницу, захтева се делимична процена утицаја на животну средину и израда Плана управљања животном средином.

3. ОЦЕНА ОСНОВНИХ УСЛОВА НА ТРАСИ ТОКОМ ИСТРАЖИВАЊА

Деоница Крст – Завлака 2 у дужини од 20.279 km пролази преко територије града Лознице и општине Крупањ.

Непосредно на траси пута Крст – Завлака 2 нема заштићених природних или културних добара, која би могла да буду угрожена у току ургентног одржавања и отклањања оштећења на путу. У Условима које је издао Завод за заштиту споменика културе „Ваљево“ (број решења 59/1) наведена су археолошка налазишта, споменици културе и евидентирана добра која се

налазе у околини, и са становишта заштите непокретних културних добара дозвољено је извођење радова на одржавању и отклањању оштећења на државном путу. Најближи објект је на приближној удаљености од 93 m од пута, тако да радови на ургентном одржавању и отклањању оштећења неће утицати на археолошка налазишта, споменике културе и евидентирана добра.

Као што је и дефинисано у Оперативним смерницама ОП 4.12. током примене пројекта, неће бити заузимања земљишта.

Насеља

Дуж деонице налази се неколико насеља: Брезјак, Цикоте и Завлака.

У приградском насељу Брезјак налази се Храм Светог Јована Богослова (слика 9.) и основна школа (слика 10.). Стамбени објекти имају спратност Р до Р+2+Рк, уз њих су економски делови дворишта, а објекти су међусобно одвојени пољопривредним површинама.

Слика 9. Храм Светог Јована Богослова



Слика 10. Основна школа и Брезјаку



Сеоско насеље Цикоте смештено је између два каменолома. Објекти спратности Р до Р+2+Рк паралелно су постављени дуж пута. Становништво се претежно бави пољопривредом. У насељу се налазе Основна школа (слика 11.) и бензинска пумпа (слика 12.)

Слика 11. Основна школа у насељу Цикоте



Слика 12. Бензинска пумпа, Цикоте



У приградском насељу Завлака регистровани су стамбени објекти спратности Р до Р+2+Рк са директним излазом на пут, бензинска пумпа (слика 13.), Основна школа (слика 14.), услужни објекти и компанија „Агрофрост“ (слика 15.), чија делатност је организована у оквиру хладњаче, сушаре, производних засада и расадника.

Слика 13. Бензинска пумпа Завлака



Слика 14. Основна школа, Завлака



Слика 15. Сушара „Агрофрост“



Водотокови

На траси пута постоји осам мостова који прелазе водотокове на следећим локацијама:

број моста	стационажа(km)	дужина (m)	река
1 (слика 16)	5+919.07	23	Коренита
2 (слика 17)	6+183.54	17	Слатина-суви поток
3 (слика 18)	8+490.44	17	Ступничка река
4 (слика 19)	9+045.76	15	Суви поток
5 (слика 20)	9+715.68	21	река Крлаган
6 (слика 21)	10+756.54	16	река Раковица
7 (слика 22)	15+258.37	19	река Кривајица
8 (слика 23)	17+007.00	62	река Јадар

Слика 16. Мост Коренита



Слика 17. Мост Слатина – Суви поток



Слика 18. Мост Ступничка река



Слика 19. Мост Суви Поток



Слика 20. Мост Карлаган



Слика 21. Мост Раковица



Слика 22. Мост Кривајица



Слика 23. Мост Јадар



Слив Јадра је асиметричног облика, са пространијом левом страном на којој прима притоке (слика 24). На Јадру постоји водомерна станица Завлака. Период високих вода је у фебруару и мају после отапања снега и пролећних киша. Због великих количина наноса, које Јадар није могао да однесе, већ се таложио по алувијалној равни, Ступничка река и Коренита нису могле да се улију директно у Јадар већ теку левим ободом у дужини од око 8 km. После већих киша, алувијална равна поплави и значајан део наноса остане по ливадама и ораницама. На реци Коренита током 70-их и 80-их година прошлог века просечени су меандри и корито је проширено и продубљено.

Слика 24. Река Јадар



На основу мерења Републичког хидрометеоролошког завода из 2013. године, Јадар припада другој класи квалитета воде, што значи да на основу граничних вредности елемената квалитета обезбеђују услове за функционисање екосистема, живот и заштиту риба и могу се користити за снабдевање водом за пиће уз претходни третман филтрацијом и дезинфекцијом, купање и рекреацију, наводњавање и индустријску употребу. Због природе радова на рехабилитацији пута, уз примену добре грађевинске праксе, водотокови неће бити под негативним утицајем. У рекама које се налазе у близини предметне деонице нема осетљивих врста риба које би могле да буду под утицајем пројекта.

Траса је у линијском контакту са водотоковима и то на стационажама: km 12+560, km 13+910, km 15+030 и km 18+850.

Одводњавање атмосферске воде обезбеђено је у оба смера, попречно отицањем до ригола, преко косина насипа до јаркова и уздужно преко ригола и јаркова до пропуста. Потенцијално загађење током фазе експлоатације ограничено је само на акциденте. У том случају, како је дефинисано од стране Министарства унутрашњих послова и у Закону о водама, примењују се процедуре за деловање у акцидентним ситуацијама.

Ваздух

У коридору деонице Крст-Завлака 2 постоји један тачкасти извора аерозагађења, каменолом „Гајића греда“. На извођачу је да одлуче хоће ли у пројекту користити овај каменолом.

На истражном подручју нема индустријских постројења која утичу на аерозагађење. ЈППС ће преко услуге консултантског надзора надгледати све радове Извођача, укључујући и проверу поседовања одговарајуће радне дозволе, као и дозволе подизвођача.

Подаци о измереним вредностима загађења ваздуха на посматраном коридору нису били доступни.

На основу досадашњег искуства и очекиваног саобраћајног оптерећења, током и после планираних радова на рехабилитацији, не очекује се повећање постојећег нивоа загађујућих материја у ваздуху.

Путеви и железнице

Посматрана деоница почиње на укрштају државног пута I Б реда бр. 27 и државног пута II А реда бр. 139 Крупањ-Коренита. Чвор Завлака Текериш (број 0134 према референтном систему), представља укрштај са државним путем II реда бр. 137 Крупањ-Завлака и Шабац-Завлака. Деоница се завршава на укрштају са државним путем II Б реда бр. 334 Завлака-Мојковић. Поред поменутих укрштаја, дуж деонице постоје и бројни приступи са општинских путева, неklasификованих путева и улица. Железничка пруга Ваљево-Лозница која је у изградњи, једним делом паралелна је са трасом пута, и то од станице Драгинац до станице Завлака.

Бука

На основу искуства и очекованог саобраћајног оптерећења, планирани радови на ургентном одржавању и отклањању оштећења као и експлоатација пута након рехабилитације на разматраној деоници неће довести до повећања новог буке.

4. РЕЗИМЕ УТИЦАЈА НА ЖИВОТНУ СРЕДИНУ

Следећа табела даје кратак преглед утицаја на животну средину који су предвиђени за време трајања пројекта.	значај	коментар
утицаји на коришћење земљишта/насеља	низак	Током реализације пројекта, неће бити новог заузимања земљишта
подземне и површинске воде	низак	Због мале количине воде која одводњавањем може доћи до реке Јадар, негативан утицај је минималан или занемарљив
квалитет ваздуха	низак	Привремени утицај
флора и фауна (заштићена подручја и врсте)	низак	Према препорукама прописаним у оквиру услова добијених од стране Завода за заштиту природе
бука	низак	Привремени утицај
приступне тачке укрштања главног и локалних путева	низак	Рехабилитација неће утицати на постојеће тачке укрштања.
управљање земљиштем	низак	Уз примену одговарајућих мера поступања са отпадом
отпад	низак	Осигурано кроз управљање отпадом – План управљања отпадом и отпадним водама биће припремљен и реализован
кумулятивни утицаји итд.	умерен/ низак	Током извођења радова на рехабилитацији, привремено се може изазвати благи пораст нивоа буке и концентрације загађујућих материја у ваздуху

Пројекат за ургентно одржавање и отклањање оштећења пута на предложеној деоници Крст-Завлака 2, имаће мали утицај на животну средину (категорија Б). Већина утицаја је привременог карактера, и престају након окончања радова на рехабилитацији пута.

Разматрана деоница припада регионалној и локалној путној мрежи на којој се не очекује повећање друмског саобраћаја услед рехабилитације пута. Потенцијално повећање брзине возила на рехабилитованој деоници, регулисаће се кроз пројекат безбедности, који ће укључити примену активних и пасивних мера за контролу брзине возила.

Могући привремени негативни утицаји као последица грађевинских активности састоје се од: поремећаја одвијања саобраћаја, безбедности на путу, оштећења на приступним путевима, буке, сметње услед стварања прашине, отпада и загађења ваздуха, потенцијалних утицаја на земљиште и водне ресурсе, кратак поремећај биодиверзитета и околних насеља. Ванградилишне активности укључују радове у каменолому, позајмишту и асфалтној бази, којима, ако се не управља правилно, могу да проузрокују локалне негативне утицаје. Привремене канцеларије и помоћни објекти могу да буду потенцијални извори краткотрајних негативних утицаја.

План управљања животном средином фокусира се више на фазу извођења радова на хитном одржавању и поправци оштећења, јер ће постати део одговарајућег уговора за имплементацију и као такав будућа обавеза Извођача. Активности везане за редовно одржавање деонице неће бити у фокусу овог Плана управљања животном средином, већ се бити само представљене у сврху стицања комплетне слике.

Бука и загађење ваздуха у стамбеним зонама

Очекује се, да ће локално становништво, током радова на рехабилитацији, бити изложено загађењу ваздуха и повећаним нивоима буке. Локално, може доћи до привременог и умереног погоршања квалитета ваздуха због прашине, саобраћаја, грађевинске механизације као и повишеног нивоа азотних оксида (NO_x) и сумпороксида (SO_x), од рада грађевинске опреме чији су издувни гасови примарни загађивачи. Прашина може да се наталожи на вегетацији, усевама и стамбеним објектима.

Бука изазвана извођењем радова на рехабилитацији има само привремени утицај. Релативно мало саобраћајно оптерећење и одсуство насеља у близини пута на већем делу деонице, доводи до закључка да зидови за заштиту од буке нису укључени у овај пројекат.

Могуће загађење воде

Током ургентног одржавања и отклањања оштећења пута, може доћи до контаминације воде услед отицања и изливања течности у делу градилишта које служи за одржавање механизације као и од санитарних отпадних вода.

Што се тиче могућег загађења током рада, она су ограничена само на акцидент. У том случају, како је дефинисано од стране Министарства унутрашњих послова и у Закону о водама, примењују се процедуре за деловање у инцидентним ситуацијама.

Просипање горива и мазива, јавља се на градилишту и паркингу за механизацију и то у току процеса одржавања и прања опреме, возила и радних машина. Зауљена вода од прања, пре пражњења треба да се пропушта кроз гравитациони сепаратор уља адекватне величине.

Уколико дође до изливања на било ком делу пута, посебно где пресеца бројне водотокове или долази са њима у линијски контакт, да би се ублажио проблем, Извођач треба да користи апсорбујуће материјале, као што су упијајуће простирке/тканине или песак и да уклони горњи контаминирани слој земљишта који се односи на одређену локацију, у складу са Законом о водама ("Службени гласник РС", 54/96, 101/05).

Потенцијални кумулативни утицаји

Извођење радова на хитном одржавању и отклањању оштећења на деоници Крст – Завлака 2 могло би да има неке кумулативне утицаје који су привременог карактера (бука, загађење ваздуха, воде и тла).

На посматраном подручју потенцијални извори загађења животне средине су рехабилитована деоница пута, каменолом и будућа пруга. Правилна примена Плана управљања животном средином минимизирала би сваки негативан утицај на људе и биотоп, који би могао да буде повезан са дугорочним негативним кумулативним ефектима. Уколико се спроведу предвиђене мере заштите, кумулативни утицај биће минималан.

5. ПЛАН УПРАВЉАЊА ЖИВОТНОМ СРЕДИНОМ

Могући утицаји на животну средину биће ублажени током пројектовања, пререхабилитације, рехабилитације и фазе експлоатације, као што је приказано у Плану управљања животном средином.

Основна процена предложеног пројекта за ургентно одржавање и отклањање оштећења пута је да ће утицаји бити незнатни, реверзибилни и да се њима може управљати ако се правилно спроводе мере за ублажавање утицаја, као што је дато у Плану управљања животном средином. План (Прилог I и Прилог II) је заснован на врсти, обиму и трајању идентификованих утицаја на животну средину. ЈП "Путеви Србије" ће руководити пројектовањем, надзором и извођачем радова на примени Плана управљања животном средином.

А. ПЛАН ЗА УБЛАЖАВАЊЕ

План ублажавања утицаја на животну средину (Прилог I) садржи предложене мере ублажавања. Он резимира све предвиђене утицаје на животну средину и на основу тога одређује мере ублажавања током пројектовања, рехабилитације и експлоатације. План упућује на услове добијене од надлежних институција, законе, приближну локацију, временски оквир, као и одговорност за његово спровођење и надзор.

Управљање од стране извођача радова

Препоруке и предложене мере за ублажавање приказане су у Прилогу I. Мере ублажавања чине саставни део процеса пројектовања и извођења радова на хитном одржавању и поправци оштећења и као такве, њихови трошкови укључени су у цену радова.

Искуство показује да неадекватна примена Плана управљања животном средином од стране Извођача, настаје због његове слабе повезаности са уговорним документима. План управљања животном средином део је програма рада, и Извођач према њему треба тако да се односи, и да га спроводи како се захтева.

Извођач радова, користиће овај документ, да провери усклађеност са Планом управљања животном средином. Обавеза Извођача је да спровођење мера за ублажавање утицаја на животну средину урачуна у цену својих укупних трошкова.

Извођач је у обавези да обезбеди кратку изјаву којом потврђује да:

- је План управљања животном средином укључен у цену;
- Извођач има квалификовану и искусну особу у свом тиму, која ће бити одговорна за усклађеност између животне средине и Плана управљања животном средином.
- Извођач радова и спољна сарадња, раде у складу са националним законима Републике Србије, стандардима ЕУ и захтевима зајмодавца.

Фаза пројектовања

Мере за ублажавање утицаја су део стандардног начина пројектовања и рехабилитације и као такве, њихови трошкови ће бити укључени у цену рехабилитације.

План организације градилишта

Израда Плана организације градилишта је обавеза Извођача као и обавеза да у складу са њим и поступа.

Предметна деоница се не налази унутар заштићеног подручја за које је спроведен или покренут поступак заштите, нити је у обухвату простора еколошке мреже. Сходно томе, Завод за заштиту природе је издао услове који се односе на организацију градилишта (Прилог V) и који се морају уважити при изради Плана организације грађења.

Припрема градилишта и постављање објеката, односи се на све објекте Извођача као што су: складишта, радионице, бетонска база, асфалтна база, итд. Локације и развој извођачевих објеката биће одобрени од стране стално присутног инжењера.

Узимајући у обзир услове заштите природе, законску регулативу и захтеве заштите животне средине, приликом избора локације и организовања градилишта, као и приликом извођења радова мора се испоштовати следеће:

1. привремене локације за складиштење потребног грађевинског и другог материјала и опреме, неопходно лоцирати ван простора са високом

вегетацијом, као и плавних зона реке, и ограничити искључиво на време трајања радова;

2. обезбедити привремене или трајне локације (постојеће уређене комуналне објекте/депоније) за одлагање и депоновање шута и другог отпадног материјала у било ком стању, као и комуналног отпада насталог у току извођења радова. Забранити одлагање/депоновање у приобаљу река Јадар и Коренита, као и других мањих водотокова привременог карактера, као и на пољопривредном земљишту;

3. предвидети да се након завршетка предметних радова све површине које су на било који начин деградиране грађевинским радовима што пре санирају;

4. приликом извођења радова строго се придржавати предвиђене трасе и коридора око ње, како земљани радови и употреба машина не би оставили последице по простор. Такође, користити постојећу питну мрежу без изградње нових путева, у циљу спречавања фрагментације постојећих станишта;

5. при извођењу радова на траси пута која је непосредно уз реку Јадар и Корениту предвидети максимално очување обала и приобалне вегетације;

6. забранити сервисирање возила и машина дуж трасе пута. Уколико дође до хаваријског изливања горива, уља/мазива и других штетних материја обавезна је санација површине и враћање у првобитно стање;

7. предметне радове на траси пута која пролази кроз насељена места изводити само у току периода дана због могућег утицаја буке од грађевинских машина и возила;

8. предвидети постављање заштитних ограда и пешачких прелаза и пролаза на местима где је то најсврхисходније, нарочито на локацијама у близини постојећих насеља;

9. током извођења радова дуж целе трасе одржавати максимални ниво комуналне хигијена. Дефинисати локације за постављање контејнера за привремено депоновање комуналног отпада;

10. простор под Извођачевим објектима ограничити на минимум, како би се смањило непотребно рашчишћавање вегетације;

11. објекти Извођача радова треба да буду ограђени адекватном заштитном оградом;

12. градилиште мора бити прописно дренирано (одводњавано). Асфалтиране површине, укључујући и зоне за паркирање возила, радионице и складишта горива, одводњавају се ка сепаратору за воду и уље;

13. санитарне отпадне и загађене воде третирати пре упуштања у реципијент (систем површинских водотокова), у складу са Законом о водама (Сл. Гласник РС, 101/05);

14. простор за складиштење горива буде бар на 20 m удаљености од водотока.

15. ако се на градилишту чува више од 5 000 литара горива, оно треба да се складиштити у затвореним резервоарима на бетонској подлози која може да издржи 110 % капацитета резервоара;

16. све радионице треба да имају сепараторе уља и воде;
 17. извођач мора да има обучено особље, које је компетентно да рукује горивом и уклони последице сличајног просипања;
 18. сва отпадна уља, филтери за уља и гориво биће прикупљани и одлагани на сигурним местима. Приликом затварања градилишта, сво контаминирано земљиште треба ископати и заменити новим слојем земљишта;
 19. уклоњен материјал слагати у гомиле одговарајуће величине, у складу са захтевима управљања и поновне употребе истих;
 20. ограничити обим ископавања како би се смањила могућност ерозије земљишта. Извођач радова треба да обезбеди мере заштите којима ће се спречити ерозија земљишта.
 21. применити методологију заштите и очувања земљишта подложних подручја, како би се смањило отицање атмосферских вода која носи еродован материјал са места;
 22. избегавати ископавања и руковања машинама (рад машинама) у влажним теренским условима;
 23. по завршетку радова неопходно је што пре уклонити механизацију, грађевински материјал, контејнере, резервне делове и др. опрему;
 24. по завршетку радова обавезно је култивисати терен на свим угроженим местима применом одговарајуће флоре и врста које су биолошки постојане у датим климатским условима, отпорније на штетне утицаје (издувне гасове) и усклађене са околним простором и наменом;
- ЈП „Путеви Србије“, дужно је да провери, преко ангажованог консултанта за надзор да ли су захтеви Плана управљања животном средином и Плана управљања безбедношћу на раду укључени у организацију градилишта.

Почетак фазе рехабилитације - Извођачев План заштите животне средине

Током рехабилитације, Извођач ће радити у складу са захтевима Извођачевог Плана заштите животне средине (заснованог на Плану управљања животном средином), који је одобрен од стране ЈП „Путеви Србије“. Надзор и праћење спровођења Извођачевог Плана заштите животне средине предузима се на следећи начин:

- По уговору, Извођач радова има почетну одговорност за припрему и спровођење Извођачевог Плана заштите животне средине;
- Стално присутан инжењер упутиће Извођача радова у погледу сагласности са Извођачевим Планом заштите животне средине;
- ЈП „Путеви Србије“, вршиће независно праћење радова, и том приликом, стално присутном инжењеру могу да издају саопштење о неисправностима, који он преноси Извођачу;
- Извођач ће имати свог представника на лицу места, Инжењер на градилишту, који ће бити одговоран за спровођење уговора и његову усклађеност са Извођачевим планом заштите животне средине.

Пре почетка рада, Извођач припрема Извођачев План животне средине. Извођачев план, односиће се на услове рехабилитације у Плану управљања животном средином који је везан за уговорну докуменатацију, укључујући и мере у складу са националном законском регулативом и захтевима зајмодавца.

У Извођачевом Плану животне средине, детаљно је представљено како се Извођач односи према активностима рехабилитације у оквиру Плана управљања животном средином. Извођач ће доставити Извођачев План заштите животне средине ЈП “Путеви Србије“ на одобрење.

Након усвајања Извођачевог плана животне средине, Извођач заједно са особом која ће бити одговорна за надгледање плана, састаје се са Саветником за надзор пројекта на градилишту. Уколико је План прикладан и применљив, Консултант обавештава ЈП, да Извођач може да почне са радовима.

Радови на хитном одржавању и поправци оштећења

Техничке спецификације за извођење радова, које се односе на заштиту животне средине, здравља и безбедности на раду:

1. Прелиминарни радови,
2. Рехабилитациони радови на постојећем коловозу,
3. Земљани радови,
4. Одводњавање,
5. Системи саобраћајне сигнализације.

Управљање заштитом животне средине у току радова на хитном одржавању и поправци оштећења

Узимајући у обзир све наведене утицаје, од суштинског је значаја за Извођача радова да припреми, а касније, и спроведе План управљања животном средином, како би се обезбедило поштовање законских и зајмодавчевих захтева. План управљања животном средином наглашава следеће:

- Распоред на градилишту и детаље предложених мера за решавање негативних утицаја на животну средину који произилазе из његовог постојања. Опис и распоред подручја са опремом за одржавање и складишних објеката мазива и горива, укључујући удаљености од водених површина;
- План управљања канализацијом и отпадним водама односно обезбеђивање санитарног чвора које би спречило загађивање водотокова;
- План (механизам и организациона структура), у коме се износе средства помоћу којих локално становништво и друга лица на која утиче овај пројекат, могу скренути пажњу и упутити притужбе тј. начин на који и коме оне могу бити упућене (нпр. кроз дијалоге, консултације и сл.), (види Додатак IV, Жалбени механизам);

- План управљања земљиштем детаљно даје мере које треба предузети како би се минимизирао ефекат ерозије ветра и воде, мере којима се смањује губитак плодности горњег слоја земљишта, временских рокова, транспортних путева и депонија;
- План смањења утицаја прашине предвиђа распоред за прскања приступног пута, у оближњим насељима дуж трасе пројекта, као и списак опреме која се користи. Ово се односи на сва градилишта и транспортне путеве. Током рехабилитације, када се може генерисати прашина, Извођач ће пратити услове на месту извођења радова и примену мера контроле прашине, који укључују смањење саобраћаја током изградње и прскање водом на изложеним површинама;
- План који указује на локацију ископавања и вађења материјала, као и мере санације које треба реализовати за подручја позајмишта и приступних путева, након завршетка пројекта;
- План управљања отпадом и отпадним водама. Одлагање отпада: сви грађевински отпадни материјали, укључујући бачве, даске, песак и шљунак, цементне вреће, треба да буду прикладно одложени. Ако овим не може да се поврати стара вредност подручја, све материјале треба безбедно одложити на депоније са одобреним локацијама. Опасан отпад ће се чувати и уклонити са градилишта у складу са Законом о управљању отпадом (Сл. Гласник РС, 36/09). Извођачев план за примену пројекта треба да обухвати све аспекте управљања отпадом, укључујући имплементацију праксе и стандарда, као што су смањење, поновна употреба и рециклажа;
- План управљања отпадом ће, као минимум, садржати детаље привременог складиштења отпада, пренос отпада и предtretман пре коначног одлагања или рециклаже. Морају се користити лиценцирани објекти за складиштење отпада у чврстом и течном стању, и обавезно је да се прати сав отпад који напусти градилиште, у складу са надлежностима. Као део Плана од Извођача се очекује да направи обрасце по којима се успоставља ланац одговорности за отпад по напуштању градилишта. Према томе, контролор отпада ће задржати један примерак обрасца, возач увек са собом носи копију којом обезбеђује да сав пописан терет завршава на депонији. Извођач ће чувати све записнике за потребе ревизије и да тиме покаже да је пројекат у складу са најбољом инжењерском праксом и важећим законима;
- План управљања складиштењем уља и горива. Извођачев план за примену пројекта треба да покрије све процедуре за складиштење, превоз и коришћење уља и горива, пуњење постројења и машина, процедуре за смањење ризика загађења воде и земљишта. Сва уља и горива морају да се чувају у секундарним складиштима капацитета 110 %, а уколико дође до просипања неопходно је да се одмах очисти. Возила која служе за досипање горива носиће одговарајућу опрему помоћу које је могуће одмах покупити просуто гориво. Све категорије просипања биће пријављене у складу са Планом;
- План управљања радовима на реци. Посебан имплементациони план за деоницу треба да обухвата процедуре и планове за очување водених станишта и риба током радова на Јадру и његовим притокама.

- План управљања градилиштем. Посебан имплементациони план за деоницу треба да садржи процедуре за постављање и функционисање градилишта у циљу очувања локалне заједнице и природних ресурса.
- План за хитне одговоре. Посебан имплементациони план за деоницу треба да садржи процедуре за реаговање у ванредним ситуацијама у случају несреће или већих акцидента, како би се заштитили људи, имовина и природни ресурси. Треба навести коју опрему треба доставити на лице места како би се ублажиле последице просипања загађујућих материја.
- Бука – сва опрема треба да буде лиценцирана и одобрена у складу са стандардима ЕУ. Ово важи за све машине, возила и градилишта где бука и вибрације утичу на осетљиве рецепторе. У складу са Законом о заштити од буке („Службени гласник РС“, 36/09), Извођач је одговоран да обезбеди да бука и вибрације не утичу на локално становништво. Иако је мало вероватно да ће бука и вибрације бити проблем због великих растојања између места активности и локалних заједница, Извођач ће ограничити све радове у складу са летњим рачунањем времена (07:00 - 19:00 часова) с обзиром да заједница сматра да би било који ноћни рад постао сметња.
- План рекултивације. Чишћење и рекултивација градилишта и уклањање објеката Извођача. Извођач радова одговоран је за чишћење градилишта. Ово укључује уклањање свих отпадних материјала, машина и контаминираног земљишта. У складу са Законом о управљању отпадом („Службени гласник РС“, 36 / 09), Извођач ће разрадити план за предају, продају или уклањање свих биљака, возила и машина како би се уклонили са градилишта. Сва места на градилишту и подручја рада биће санирана, тако да могу бити враћена, што је ближе могуће, у претходно стање и служити њиховој претходној сврси. Ово укључује стабилизацију и пејсажно уређење свих градилишта. У складу са Законом о заштити животне средине („Службени гласник РС“, 135/04, 36/09, 72/09), након завршетка посла, отпад неће остати на лицу места. Уколико Извођач не уклони отпад, ЈППС има право да обустави исплату и организује чишћење, чији ће трошкови заједно са административним трошковима бити урачунати у коначну исплату.

Безбедност

Безбедност и процена опасности: пре почетка рада, Извођач ће морати да идентификује потенцијалне опасности. У одредбама за хитне одговоре треба да буде укључен План безбедности на градилишту који треба да садржи предлог лица које ће се одмах контактирати и које би требало да буде на располагању у случају несреће (акцидента). План безбедности градилишта ће бити достављен на одобрење Саветнику за Надзор пројекта, недељу дана пре почетка рада.

- Извођач је у обавези да онемогући употребу дроге и алкохола на градилишту;
- У План безбедности градилишта Извођач радова ће укључити одредбу за безбедно радно окружење и обезбеди сигурносне мере и заштитну

опрему за све раднике, укључујући опрему за руке, главу, очи и уши, као и заштитну обућу;

- У План безбедности градилишта укључити одредбу за прву помоћ на лицу места и запослити обучену особу за пружање прве помоћи, а у складу са Законом о безбедности и здрављу на раду ("Службени гласник РС", 101/05);
- Извођач радова ће обезбедити радницима снабдевање пијаћом водом, тоалете, водом за прање;
- План управљања безбедношћу на раду, је неопходан како би се осигурале одредбе здравља и безбедности током радова на рехабилитацији;
- Извођач је дужан да изврши све пројектне активности поштујући План управљања безбедности на раду и све српске законе и подзаконске акте који се тичу питања здравља и безбедности;

ЈППС и Извођач заједно имају одговорност за извештавање и истрагу инцидента.

Безбедност локалног становништва услед повећаног кретања возила: ово се односи на сва возила, а нарочито при проласку камиона кроз насеља. Извођач ће обезбедити да се свим возилима која пролазе кроз насељена места безбедно управља, без угрожавања ових заједница. Извођач радова треба да обезбеди:

- одржавање у безбедном радном стању свих камиона и опрема,
- адекватну обуку и одговорно понашање свих возача и руковаоца машинама (прописано у Извођачевом Плану безбедности градилишта),
- покривеност церадама и обезбеђеност свих товара који потенцијално стварају прашину (нпр. ископана земља и песак),
- безбедност и моментално уклањање возача који се оглуши о било који од услова безбедности по локалну заједницу,
- поштовање ограничења брзине.

Пре почетка грађевинских активности, Извођач ће све горе наведене планове доставити, Сектору за инвестиције у оквиру ЈП "Путеви Србије" на одобрење.

Након завршетка радова, обавиће се обнова градилишта. Извођач је обавезан да локацију врати у претходно стање (као што је било на почетку пројекта).

Фаза коришћења

Безбедност људи: У току коришћења, у складу са проценом извршеном у фази пројектовања, безбедност саобраћаја укључује (1) мере успоравања саобраћаја; нпр. смањење брзине на одабраним местима (насеља, школе, пијаце, итд.); (2) сузбијање прашине квашењем; (3) побољшање путне сигнализације и коловозних ознака; и (4) посвећивање пажње саобраћајним несрећама које се понављају на истим местима постављањем ознака „црна тачка“.

Одржавање путева: редовно одржавање (кошење траве, чишћење система за одводњавање, крпљење коловоза и разне поправке, заједно са редовним контролама и одржавањем дренажних структура) предузимаће се редовно.

Сезонско одржавање, редовно одржавање сигурносних карактеристика и путоказа биће предузете по потреби. Главно одржавање, које обихвата асфалтирање и веће поправке обично се планира за период од неколико година.

В. ПЛАН ПРАЋЕЊА УТИЦАЈА

За предложени Пројекат, припремљен је План праћења утицаја (Прилог II). Главне компоненте укључују:

- Питање животне средине које треба пратити и средства верификације,
- Специфичне области, локације и параметри које треба пратити,
- Важећи стандарди и критеријуми,
- Праћење нивоа буке у близини насељених области,
- Праћење набавке материјала (провера важећих дозвола),
- Трајање, учесталост и процена трошкова мониторинга и
- Институционална одговорност за праћење и надзор.

Контролна листа за мониторинг припремљена је на основу Плана управљања животном средином и плана праћења утицаја (Прилог II). Контролну листу користи надзорни инжењер на терену. Потписане контролне листе доставиће се ЈП „Путеви Србије“, које ће бити одговорно за праћење и извештавање о усаглашености.

ЈП „Путеви Србије“ имаће Базу података жалби, која ће садржати све информације о жалбама и притужбама примљених од локалних заједница и других заинтересованих страна. То укључује: тип жалбе, место, време, радње које треба предузети за решавање ових притужби и коначан исход.

С. ИНСТИТУЦИОНАЛНА ПРИМЕНА И ДОГОВОРИ О ИЗВЕШТАВАЊУ

Примена пројекта

ЈП „Путеви Србије“ је институција задужена и одговорна за спровођење пројекта у складу са Планом управљања животном средином и планом праћења утицаја. Свакодневна имплементација пројекта и праћење његове усаглашености у надлежности је Саветника за надзор пројекта.

Пре почетка радова на овој деоници, ЈП „Путеви Србије“ ће доставити Банци на одобрење конкретан План управљања животном средином.

Извођач ће обезбедити резултате „нултог мониторинга“ пре почетка земљаних радова, у току сопствене фазе мобилизације.

Како би се осигурало да ће у фази изградње Извођач извршити предложене мере ублажавања, Предлагач пројекта ће предузети следеће:

- да је обавеза Извођача радова да припреми Извођачев план животне средине и предузме мере за ублажавање еколошких последица као што је наведено у Плану ублажавања утицаја на животну средину (Прилог I);
- Извођачу не треба дати никакву накнаду за трошкове потребних мера за ублажавање и активности мониторинга у виду одређене ставке у укупној цени, осим за анализу квалитета воде и мерење буке.

Сматраће се да је Извођач укључио ове трошкове у другим ставкама укупне цене. Стварни трошкови анализе квалитета воде и мерења буке биће надокнађени Извођачу у форми конкретне ставке у укупној цени. За непоштовање тражених мера за ублажавање утицаја на животну средину и активности праћења, Извођач ће добити конкретну казну у виду негативних поена. Негативне оцене су установљене као мера која би требало да стимулише Извођача да изврши своје обавезе на организован и благовремен начин и да обавља своју дужност квалитетно. Негативне оцене имају у исто време два значења - нумеричко и новчано. Свака негативна оцена је повезана са новчаном вредношћу, која представља трајно смањење плаћања за утврђене неусаглашености уговорених обавеза. Број примљених негативних оцена има кумулативни ефекат. Ако Извођач добије више од одређеног броја негативних бодова наведених у Уговору, у наредне две године Извођачу неће бити дозвољено да учествује на тендерима ЈППС. Такође, ако се Извођачу додели одређени број негативних бодова, послодавац има право да раскине уговор. Монетарна вредност сваког негативног бода, као и рокови за друге могуће акције од стране послодавца морају бити јасно наведени Уговору. Објашњење за примену ове две мере - накнада за специфичне трошкове и казне за непоштовање треба да обезбеде спровођење свих тражених мера за ублажавање утицаја на животну средину и активности праћења.

- Експлицитно захтевати од Извођача радова, да запосли стручњака за животну средину. Извођач ће бити одговоран за спровођење мера за ублажавање утицаја на животну средину у току изградње и треба да запосли специјалисту екологије који ће надгледати примену одговорности Извођача према заштити животне средине. Он ће координирати између Извођача, ЈППС и надлежног Министарства, бавиће се сваком од притужби у току реализације пројекта. Током реализације пројекта, ЈППС ће пратити усклађеност Извођача са одредбама Плана управљања животном средином. Предлаже се да Консултант за надзор пројекта запосли специјалисту за животну средину (са познавањем области грађевинарства и управљања заштитом животне средине), да помогне у надзору животне средине.

По завршетку пројекта, у ЈП „Путеви Србије“ ће бити задужени за рад и одржавање пројекта пута. Рутинско и насумично праћење ће се предузети како је предвиђено у Плану праћења утицаја.

Јавно предузеће "Путеви Србије" је такође одговорно за:

- Примена захтева за заштиту животне средине које су дали: Државни органи за заштиту животне средине, Међународне финансијске институције и друге институције, Закон о заштити животне средине ("Службени гласник РС", 36/09, 72/09),
- Примену захтева за заштиту животне средине кроз спецификације Извођача,
- Надзор пројекта преко консултантских услуга за надзор и спровођење пројекта,
- Надзор праћења утицаја на животну средину кроз консултантске услуге за праћење стања животне средине,
- Припрема коначних извештаја о животној средини.

Извођач радова, пре изградње, даће предлог за заштиту животне средине, укључујући и безбедност лица повезаних са радовима и јавношћу, у оквиру Плана управљања животном средином. Овај предлог биће прегледан од стране ЈП „Путеви Србије“ у циљу његовог прихватања. У том смислу, обратиће се пажња на:

- предузимање свих разумних корака да се заштити животна средина током отпочињања и престанка рада градилишта и да би се избегла оштећења или сметње за лица или имовину које произилазе из његовог постојања,
- одржавање услова безбедности за сва лица која имају право да буду на градилишту,
- обезбеђивање осветљења, чувара, ограде, знакова упозорења, контроле саобраћаја, гледајући да се заштите радови и др. имовина као и за безбедност и интересе јавности.

Надлежно Министарство за заштиту животне средине имаће овлашћење за непосредну обуставу радова, ако учинак није у складу са стандардима и прописима заштите животне средине. Инспекција ће тада обавестити ЈППС о обустави и да поступи по њиховој директиви.

Јавне консултације биће одржане у будућем периоду.

Договор о извештавању

А) Извођач радова – ЈППС

Извођач ће припремити своје извештаје сагласности Плана управљања животном средином и Извођачевог плана за примену пројекта као Кварталне Извештаје о напретку и доставља их ЈППС, на српском и енглеском језику, у штампаном облику и електронској форми.

Извођач радова обезбедиће кварталне извештаје ЈППС као документ мера ублажавања и заштите животне средине, заједно са прописаним активностима мониторинга које се спроводе у току извештајног периода. Извођач радова водиће рачуна о квалитету животне средине, у складу са Планом ублажавања и праћења, који су саставни део Плана управљања животном средином (Прилог I и Прилог II) и даваће квартално извештај ЈППС.

Ако се деси било каква несрећа или угрожавање животне средине, извештавање ће бити непосредно. Извођач је дужан да обавести руководиоца пројекта и локалне власти о несрећи одмах након што се десила. У случају да руководиоца пројекта не одговара на позив, Извођач је дужан да обавести ЈППС о несрећи (број телефона +381113040701 или путем електронске поште на адресу: office@putevi-srbije.rs).

Извођач ће пратити квалитет стања животне средине у складу са Планом мониторинга који је саставни део Плана управљања животном средином (Прилог II) и квартално ће извештавати ЈППС. Ови извештаји ће обухватити листу и објашњење свих предузетих активности на локацији и резулте теренског истраживања, као и препоруке за будуће активности на терену и мере заштите.

Б) Консултант Надзора на Пројекту – ЈППС

Закључци редовних активности мониторинга, укључујући и активности наведене у Плану мониторинга (Прилог II), спроведени од стране Извођача, биће укључени у тромесечни извештај о напретку.

Ако се деси нека врста несрећног случаја или угрожавања животне средине, извештавање ће бити непосредно.

В) Јавно предузеће „Путеви Србије“ – Министарство за саобраћај, Светска Банка, Европска Банка за обнову и развој и Европска Инвестициона Банка

Годишњи извештај Животне Средине, Здравља и Безбедности, укључујући индикаторе за праћење и извештавање о спровођењу услова утврђених у Плану управљања животном средином, биће припремљен од стране ЈППС и достављен на разматрање Међународним финансијским институцијама. Оне ће прегледати извештаје и проверити њихов садржај кроз периодичне посете градилишту. ЈППС ће обезбедити годишње извештаје Министарству за саобраћај и Међународним финансијским институцијама у смислу статуса спровођења мера ублажавања од стране Извођача, додатних мера ублажавања које треба да се реализују, случајеве непридржавања са важећим дозволама за заштиту животне средине, приспеле жалбе локалног становништва, невладиних организација итд. и на који начин су се они обратили.

У случају смртних случајева или већих инцидената на градилишту, ЈППС ће их одмах пријавити Банци која финансира деоницу пута.

6. УКЉУЧИВАЊЕ ЗАИНТЕРЕСОВАНИХ СТРАНА, ОБЈАВЉИВАЊЕ ИНФОРМАЦИЈА, КОНСУЛТАЦИЈЕ И УЧЕШЋЕ

Јавне консултације биће одржане у будућем периоду.

7. РЕФЕРЕНЦЕ

1. Процена животне средине Бр. 25, Планови управљања животном средином, Одељење Светске Банке за животну средину, јануар 1999.
2. Путеве и животна средина: Приручник, Одељење Светске Банке за животну средину,
3. Европска Инвестициона банка, Приручник животне средине и друштвене праксе, канцеларија за животну средину и социјална питања, верзија 2 24.02.2010.
4. Европска банка за обнову и развој, Животна средина и Социјална политика 2008.

5. Европска Инвестициона Банка, Еколошки и социјални принципи и стандарди (2008).
6. План управљања заштитом животне средине за рехабилитацију путева, мостова и тунела, у оквиру пројекта Светске Банке Управљање путевима и безбедност саобраћаја, Република Српска, Дирекција за путеве, Бања Лука, 2001.
7. ИЗВЕШТАЈ процене животне средине и План управљања животном средином за Српски Пројекат рехабилитације саобраћаја, Извештај бр: Е866, назив пројекта: YF - Пројекат рехабилитације саобраћаја – Бр. P075207, Датум документа 30.11.2003.

ПРИЛОЗИ

Прилог I

ПЛАН УБЛАЖАВАЊА

ПЛАН УБЛАЖАВАЊА

Фаза	Предмет разматрања	Мере ублажавања	Институционална одговорност		Коментари
			Спровођење	Надзор	
ПРЕ ИЗГРАДЊЕ	Главни пројекат				
	Поштовање процедуре у вези заштите животне средине	Институт за путеве а.д. Београд је на основу овлашћења од стране ЈП “Путеви Србије” прибавио Услове Завода за заштиту природе и Завода за заштиту споменика културе „Ваљево“, како би се избегли ризици по животну средину у току појачаног одржавања.	ЈП “Путеви Србије” Институт за путеве а.д. Београд	ЈП “Путеви Србије”	
	Локација и организација градилишта биће одобрена од стране ЈП и биће изабране тако да:	се налази изван плавних зона реке Јадра и Корените не утичу на животну средину као и социјалну добробит околних заједница (нпр. бука, прашина, вибрације, итд.) се налази изван простора са високом вегетацијом се ограничи величина објекта на минимум како би се смањило непотребно уклањање вегетације; санитарне отпадне воде буду третиране пре испуштања у систем површинских вода, а у складу са Законом о водама („Сл.гласник РС“, 101/05) се та места правилно дренирају. поплочане површине, укључујући и површине за паркирање возила, радионице и складишта горива, области за одвођење нафте и воде у сепараторе, и складиштење горива кад год је могуће ограничити заузимање	ЈП “Путеви Србије” Извођач	ЈП “Путеви Србије”	

Фаза	Предмет разматрања	Мере ублажавања	Институционална одговорност		Коментари
			Спровођење	Надзор	
		површина и избећи деградацију горњег слоја земљишта. уклоњени материјал биће скупљен, одложен и или поново коришћен према потреби Превенција ерозије тла на градилишту: Извођач радова је одговоран за спровођење мера заштите од ерозије Извођач је дужан да ограничи обим ископавања како би се ублажила ерозија земљишта; Извођач је дужан да примени методологију конзервације земљишта на осетљивим областима како би спречили/минимизирали отицање атмосферске воде која изазива ерозију материјала; Извођач треба да избегава ископавање и рад са машинама у влажним теренским условима.			
	Избор локације за изградњу привременог насеља, у близини или у оквиру постојећих насеља. Утицај на јавно здравље и социолошке околности.	Правилан избор локација, поштујући критеријуме који првенствено штите јавни интерес. Држати минималну раздаљину (тампон зона) између градилишта и најближег насељеног места. Узети у обзир утицај локалних услова као што је ветар како би се избегли, смањили неповољни утицаји. Извођачевим планом управљања одређене су мере Заштите на раду и заштите животне средине. Планирати независно снабдевање водом и струјом као и амбуланту на градилишту.	Пројектант - Консултант на Главном пројекту	Техничка контрола Главног пројекта ЈП "Путеви Србије"	

Фаза	Предмет разматрања	Мере ублажавања	Институционална одговорност		Коментари
			Спровођење	Надзор	
	Безбедност пешака и одговарајући прелази	План за безбедан и адекватан пешачки прелаз који ће бити опремљен рампама и објектима који омогућавају коришћење инвалидских колица, ручних колица, бицикала и дечијих колица.	Пројектант - Консултант на Главном пројекту	Техничка контрола Главног пројекта ЈП "Путеви Србије"	
	Информисање заинтересованих страна	Детаљи предложене трасе пута, приступних тачака и безбедносних карактеристика, биће објављени на локацији планираних радова. Повратне информације од локалних актера ће се тражити и евидентирати. Доказ о разматрању тих информација, приложити у Главном пројекту.	ЈП "Путеви Србије" Пројектант - Консултант на Главном пројекту	ЈП "Путеви Србије" Техничка контрола Главног пројекта	
ИЗГРАДЊА	Планови управљања				
	Извођач припрема спровођење пратећих Планова описаних у Плану управљања животном средином, како би се обезбедило поштовање законске регулативе као и захтева зајмодавца: организација градилишта канализација и отпадне воде жалбени поступак земљиште прашина локација позајмишта, као и мере рекултивације за позајмишта и приступне путеве након завршетка пројекта отпад и отпадне воде у складу са Законом о управљању отпадом („Сл. Гласник РС“, 36/09) уља, горива и мазива радови у водотоцима хитни одговори				

Државни пут I Бреда, бр. 27, Деоница: Крст – Завлака 2
План управљања животном средином, НАЦРТ

Фаза	Предмет разматрања	Мере ублажавања	Институционална одговорност		Коментари
			Спровођење	Надзор	
	рехабилитација безбедност и ризици безбедност на раду				
ИЗГРАДЊА	Улазак на градилиште				
	Сви радници и посетиоци на градилишту требају да буду упућени у План здравља и безбедности на раду као и о обавези ношења личне заштитне опреме.				
ИЗГРАДЊА	Набавка материјала				
	Асфалтна база: прашина, дим, здравље и безбедност радника, поремећај екосистема	Користити постојеће асфалтне базе; тражи се званично одобрење или важећа дозвола за рад	Асфалтна база	Асфалтна База	
	Каменолом: прашина, здравље и безбедност радника, поремећај екосистема	Користити постојеће каменоломе, тражи се званично одобрење или важећа дозвола за рад.	Каменолом	Каменолом	
	Позајмишта песка и шљунка: поремећај речног корита, квалитет воде, поремећај екосистема	Користити постојеће позајмиште или куповати материјал на лиценцираним сепарацијама; тражи се званично одобрење или важећа дозвола за рад.	Извођач или сепарација песка и шљунка	Извођач или сепарација песка и шљунка	
ИЗГРАДЊА	Транспорт материјала				
	Асфалт: Прашина, дим	Сви камиони требају да буду покривени. (проблем у региону који се решава правилним	Превозник	Превозник	

Државни пут I Бреда, бр. 27, Деоница: Крст – Завлака 2
План управљања животном средином, НАЦРТ

Фаза	Предмет разматрања	Мере ублажавања	Институционална одговорност		Коментари
			Спровођење	Надзор	
		избором извођачке механизације)			
	Камен: прашина	Овлажити камионски товар	Превозник	Превозник	
	Песак и шљунак: Прашина	Овлажити камионски товар	Превозник	Превозник	
	Управљање саобраћајном буком, издувним гасовим и загушењем на путу	Испорука материјала у време са најмањим саобраћајним оптерећењем (пожељно између 9-14 сати); користити алтернативне путеве како би се избегле главне саобраћајнице; потребно је обезбедити адекватну сигнализацију места градилишта, како би се смањила могућност погрешног скретања возила и тиме смањило још веће загушење	Шеф транспорта; превозник	Шеф транспорта; превозник	
	Шанса да се наиђе на археолошки локалитет	У случају наилаaska на археолошки локалитет, Извођач је у обавези да одмах заустави радове и о томе обавести надлежни Завод за заштиту споменика културе и ЈП „Путеви Србије“.	Извођач	Извођачев надзор	
ИЗГРАДЊА	Градилиште				
	Штетни утицај буке на раднике и околно становништво	Ограничити активности на дневни рад (не између 20 и 7 сати или према договору са јавним органима); рад опреме са уграђеним пригушивачима буке и лиценциране и одобрене у складу са стандардима Европске Уније; звучне баријере код радова који праве буку и то дуже од једног дана на истој локацији.	Извођач радова	Извођач радова	

Државни пут I Бреда, бр. 27, Деоница: Крст – Завлака 2
План управљања животном средином, НАЦРТ

Фаза	Предмет разматрања	Мере ублажавања	Институционална одговорност		Коментари
			Спровођење	Надзор	
		Бучну механизацију лоцирати што је даље могуће од стамбених објеката и других осетљивих рецептора.			
	Прашина	Квашење проблематичних површина на градилишту, покривање ускладиштеног материјала као и ограничавање брзине возила. Спровођење Плана управљања: мере за избегавања/минимизирање емисије прашине, укључујући коришћење привремених ограда; квашење проблематичних површина, прилаза, материјала и складишта током утовара и истовара, покривање возила која носе прашњаве материјале; прање возила, итд.	Извођач радова	Извођач радова	
	Вибрације	Ограничити активности на дневни рад (не између 20 и 7 сати или према договору са јавним органима); Ако постоји материјална штета на локалним кућама, зградама и инфраструктури (укључујући и приступне путеве) проузрокована радовима, штета ће бити компензована кроз пројекат уз обавезу и да се благовремено отклони. Опрема за извођење земљаних радова треба бити лоцирана што даље од рецептора осетљивих на вибрације.	Извођач радова	Извођач радова	
	Поремећај саобраћаја током грађевинских активности	План управљања саобраћајем са одговарајућим мерама за преусмерење саобраћаја, које се лако уочавају и прате, укључујући и помоћ саобраћајне полиције. Израда Плана управљања саобраћајем којим	Извођач радова	Извођач радова	

Државни пут I бреда, бр. 27, Деоница: Крст – Завлака 2
План управљања животном средином, НАЦРТ

Фаза	Предмет разматрања	Мере ублажавања	Институционална одговорност		Коментари
			Спровођење	Надзор	
		се успоставља ограничење брзине за грађевинска возила и организује саобраћај тако да се у највећој мери обавља ван насељених подручја. Током извођења радова, максимално искористити постојећу мрежу саобраћајница и избегавати изградњу нових путева за привремено коришћење, чиме би се додатно повећала фрагментација простора и постојећих станишта. Локално становништво информисати о планираним радовима.			
	Смањен приступ активностима у појасу пута	Обезбедити сталан алтернативни приступ активностима у појасу пута.	Извођач радова	Извођач радова	
	Безбедност возила и пешака кад/где нема грађевинске активности	Осветљење и добро дефинисани сигурносни знаци и мере заштите.	Извођач радова	Извођач радова	
	Загађење воде и земљишта неправилним складиштењем отпадних материјала, управљањем и коришћењем	Организовати и покрити просторе за складиштење материјала; изоловати бетонске, асфалтне и друге радове од утицаја воде коришћењем заптивне оплате или маски; изоловати просторе за прање камиона за транспорт бетона и асфалта и друге опреме од утицаја воде избором простора за прање с којих се вода не спира слободно, директно или индиректно у водотокове. Уредити градилиште тако да се смањи ризик од стварања талога и отпадних вода које могу	Извођач радова	Извођач радова	

Фаза	Предмет разматрања	Мере ублажавања	Институционална одговорност		Коментари
			Спровођење	Надзор	
		<p>загадити околно земљиште или воде (с обзиром на ситуацију као што је отицање, укључујући атмосферске отпадне воде генерисане од објеката на локацији). План управљања земљиштем треба да обезбеди контролисано уклањање површинског слоја земљишта, одлагање и поновно коришћење.</p> <p>Помоћу локалних контролисаних мера спречити спирање седимената у површинске водотокове и одводне канале. Неке од мера су постављање физичких препрека у виду ограда, малча, геотекстила, преливних каскада, седиментних басена и камених баријера за ублажавања таласа.</p> <p>У циљу спречавања спирања седимената такође је потребно водити рачуна о нагибу терена и заштити од еолске ерозије постављањем ограда, покривача и др.</p> <p>Депоноване вишкова земље, камена и сл. може бити само привремено и временски ограничено на окончање планираних радова. Након окончања радова сви вишкови земље, камена и друге отпадне материје отклонити и извршити потпуну санацију свих површина деградираних током радова.</p>			
	Загађење воде и земљишта неправилним одлагањем отпадних материјала	<p>Одлагање отпадног материјала на месту које је заштићено од испирања, на обележеној локацији; ако не на лицу места, онда на овлашћеној депонији.</p> <p>Складиштење отпада у складу са најбољом</p>	Извођач радова	Извођач радова	

Државни пут I Бреда, бр. 27, Деоница: Крст – Завлака 2
План управљања животном средином, НАЦРТ

Фаза	Предмет разматрања	Мере ублажавања	Институционална одговорност		Коментари
			Спровођење	Надзор	
		међународном праксом (IFC, EHS - Опште смернице). Применити додатне мере за складиштење опасног отпада (секундарно сузбијање, ограничавање приступа, обезбеђивање личне заштитне опреме итд.) као неопходне како би се спречио штетни утицај по раднике, локално становништво и животну средину. Именовати одговорна лица за сакупљање отпада и његово складиштење (опасни и неопасни).			
	Потенцијално загађење земљишта и воде неправилним одржавањем опреме и пуњењем горива	Применити најбољу инжењерску праксу у руковању и безбедном складиштењу мазива, горива и растварача, обезбедити правилно пуњење горивом и одржавање опреме, сакупљати сав отпад и одлагати на дозвољеним местима (објектима) за рециклажу.	Извођач радова	Извођач радова	
	Загађење воде и земљишта неправилним одлагањем отпадних материјала	Транспорт отпада у обележеним возилима намењених за превоз отпада, како би се смањио ризик од ослобађања опасних и неопасних материја. Обука возача за руковање и одлагање терета који превозе и пратећој документацији која описује природу терета (отпада) и степен његове опасности.	Извођач радова	Извођач радова	
	Безбедност радника	Обезбедити раднике сигурносним упутствима и заштитном опремом; омогућити безбедан алтернативни ток саобраћаја.	Извођач радова	Извођач радова	

Фаза	Предмет разматрања	Мере ублажавања	Институционална одговорност		Коментари
			Спровођење	Надзор	
	Привремено заузете површине	Обнављање засада вегетације и то изворним ендемичним врстама и пратити ефекте. Где засади нису били успешни, спровести замену.	Извођач радова	Извођач радова	
РАД	Одржавање				
	Штетни утицај буке на околно становништво, животиње и раднике	Ограничити активности на дневни рад (не између 20 и 7 сати или према договору са јавним органима); Коришћење опреме са уграђеним пригушивачима буке.	Извођач радова на одржавању	Извођач радова на одржавању	
	Потенцијално загађење ваздуха, воде и земљишта: Прашина, издувни гасови, просуто гориво, уља и мазива.	Применити најбољу инжењерску праксу у коришћењу и безбедном складиштењу мазива, горива и уља, обезбедити правилно пуњење горивом и одржавање опреме, сакупљати сав отпад и одлагати у складу са Законом о управљању отпадом; Прописано организовати и покрити просторе за складиштење материјала; изоловати бетонске, асфалтне радове од утицаја воде коришћењем заптивне оплате; изоловати просторе за прање камиона за транспорт бетона и асфалта као и осталу опрему од утицаја воде избором простора за прање с којих се вода не спира слободно, директно или индиректно у водотокове (река Коренита, Јадар и мањи повремени водотокови); Одлагати отпад на одговарајуће локације заштићене од испирања.	Извођач радова на одржавању	Извођач радова на одржавању	

Фаза	Предмет разматрања	Мере ублажавања	Институционална одговорност		Коментари
			Спровођење	Надзор	
	Вибрације	Ограничити активности на дневни рад (не између 20 и 7 сати или према договору са јавним органима);	Извођач радова на одржавању	Извођач радова на одржавању	
	Безбедност радника	Обезбедити раднике сигурносним упутствима и заштитном опремом; Организовати сигуран обилазни ток саобраћаја. Ове мере могу се проширити.	Извођач радова на одржавању	Извођач радова на одржавању	
	Повећана брзина возила	Поставити саобраћајне знакове за ограничење брзине.	Извођач радова на одржавању	Извођач радова на одржавању	
	Ерозија, одрон и опасне ситуације	Поставити информативне табле за наилазак на каменолом „Гајића греда“ Одвојити површину каменолома од ивице пута (New Jersey) Поставити одговарајуће знаке упозорења (одрон, клизиште, влажан или клизав коловоз, опасна кривина, прелаз за пешаке или животиње на путу, школа, успорено кретање возила у саобраћајном току), Флуоресцентне (рефлектујуће) ознаке који указују на стрме косине или конвексна огледала да би могао да се прати саобраћај из супротног смера у непрегледним кривинама, поставити знаке упозорења на местима које добра инжењерска пракса сматра погодним или према договору са јавним органима.	Извођач радова на одржавању	Извођач радова на одржавању	

Прилог II
ПЛАН ПРАЋЕЊА УТИЦАЈА

ПЛАН ПРАЋЕЊА УТИЦАЈА

Фаза	Који параметар треба пратити?	Где се врши праћење параметара?	Како треба да се прати параметар? Врста опреме за мониторинг	Када треба да се прати параметар? (учесталост мерења или континуирано)	Зашто параметар треба пратити (опционо - по избору)?	Институционална одговорност
						Спровођење
ИЗГРАДЊА	Набавка материјала					
<i>Асфалтна база</i>	поседовање званичног одобрења или важеће лиценце (дозволе за рад)	асфалтна база	инспекција/ инжењер надзора	пре почетка радова	треба обезбедити усклађеност базе са захтевима безбедности, здравља и животне средине	Руководилац базе
<i>Каменолом</i>	поседовање званичног одобрења или важеће лиценце (дозволе за рад)	каменолом: „Гајића греда“	инспекција/ инжењер надзора	пре почетка радова	треба обезбедити усклађеност каменолома са захтевима безбедности, здравља и животне средине	Руководилац каменолома
<i>Позајмишта песка и шљунка</i>	поседовање званичног одобрења или важеће лиценце (дозволе за рад)	позајмишта или сепарација песка и шљунка	инспекција/ инжењер надзора	пре почетка радова	треба обезбедити усклађеност позајмишта са захтевима безбедности, здравља и животне средине	Руководилац позајмишта или сепарације

Државни пут I Бреда, бр. 27, Деоница: Крст – Завлака 2
План управљања животном средином, НАЦРТ

Фаза	Који параметар треба пратити?	Где се врши праћење параметара?	Како треба да се прати параметар? Врста опреме за мониторинг	Када треба да се прати параметар? (учесталост мерења или континуирано)	Зашто параметар треба пратити (опционо - по избору)?	Институционална одговорност
						Спровођење
ИЗГРАДЊА	Транспорт материјала					
<i>Асфалт</i>	покривен камионски товар	градилиште	надгледање	ненајављене инспекције у току рада, најмање једном недељно	треба обезбедити усклађеност са захтевима безбедности, здравља и животне средине	Извођачев надзор
<i>Камен</i>	камионски товар покривен или влажан	градилиште	надгледање	ненајављене инспекције у току рада, најмање једном недељно	треба обезбедити усклађеност са захтевима безбедности, здравља и животне средине	Извођачев надзор
<i>Песак и шљунак</i>	камионски товар покривен или влажан	градилиште	надгледање	ненајављене инспекције у току рада, најмање једном недељно	треба обезбедити усклађеност са захтевима безбедности, здравља и животне средине	Извођачев надзор

Фаза	Који параметар треба пратити?	Где се врши праћење параметара?	Како треба да се прати параметар? Врста опреме за мониторинг	Када треба да се прати параметар? (учесталост мерења или континуирано)	Зашто параметар треба пратити (опционо - по избору)?	Институционална одговорност
						Спровођење
<i>Управљање саобраћајем</i>	Изабрана маршрута и време	градилиште	надгледање	ненајављене инспекције у току рада, најмање једном недељно	треба обезбедити усклађеност са захтевима безбедности, здравља и животне средине као и што мање ометање саобраћаја.	Извођачев надзор
ИЗГРАДЊА	Градилиште					
<i>Штетни утицај буке на раднике и околно становништво</i>	нивои буке	градилиште; најближе куће насеља Брезјак, Цикоте, Завлака	детектор нивоа буке са одговарајућим софтвером	једном на почетку пројекта и касније на кварталном нивоу, као и по пријави; ако резултати мониторинга нису задовољавајући, праћење треба вршити на месечном нивоу.	обезбедити да радови буду у складу са захтевима очувања безбедности, здравља и животне средине, као и што мање ометање саобраћаја	Извођач радова (мониторинг)

Државни пут I Бреда, бр. 27, Деоница: Крст – Завлака 2
План управљања животном средином, НАЦРТ

Фаза	Који параметар треба пратити?	Где се врши праћење параметара?	Како треба да се прати параметар? Врста опреме за мониторинг	Када треба да се прати параметар? (учесталост мерења или континуирано)	Зашто параметар треба пратити (опционо - по избору)?	Институционална одговорност
						Спровођење
<i>Прашина</i>	аерозагађење (суспендоване чврсте честице)	на и у близини градилишта	инспекција и осматрање	ненајављене инспекције у току испоруке материјала и изградње	обезбедити да радови буду у складу са захтевима очувања безбедности, здравља и животне средине, као и што мање ометање саобраћаја	Извођачев надзор (мониторинг)
<i>Вибрације</i>	ограничено време деловања	градилиште	надзирање	ненајављене инспекције у току рада и по пријави	обезбедити да радови буду у складу са захтевима очувања безбедности, здравља и животне средине, као и што мање ометање саобраћаја	Извођачев надзор
<i>Поремећај саобраћаја током грађевинске активности</i>	постојање плана управљања саобраћајем; шема саобраћаја	на и у близини градилишта	инспекција, надгледање	пре почетка радова; једном недељно и то у вршним и мирним периодима	обезбедити да радови буду у складу са захтевима безбедности, здравља и животне средине, као и што мање ометање саобраћаја	Извођачев надзор

Државни пут I Бреда, бр. 27, Деоница: Крст – Завлака 2
План управљања животном средином, НАЦРТ

Фаза	Који параметар треба пратити?	Где се врши праћење параметара?	Како треба да се прати параметар? Врста опреме за мониторинг	Када треба да се прати параметар? (учесталост мерења или континуирано)	Зашто параметар треба пратити (опционо - по избору)?	Институционална одговорност
						Спровођење
<i>Смањен приступ активностима у појасу пута</i>	обезбеђен алтернативни приступ	градилиште	надгледање	насумичне провере најмање једном недељно током грађевинских активности	обезбедити да радови буду у складу са захтевима безбедности, здравља и животне средине, као и што мање ометање саобраћаја	Извођачев надзор
<i>Безбедност возила и пешака где нема грађевинске активности</i>	видљивост и прилагођеност	на и у близини градилишта	опсервација	насумичне провере најмање једном недељно у вечерњим сатима	обезбедити да радови буду у складу са захтевима безбедности, здравља и животне средине, као и што мање ометање саобраћаја	Извођачев надзор
<i>Загађење воде и земљишта услед неправилног складиштења, управљања и коришћења материјала</i>	квалитет воде и земљишта (суспендоване чврсте честице, уља, рН вредности, проводљивост)	на реци Јадар	ненејављено узорковање, анализа у акредитованој лабораторији са потребном опремом	најмање три пута током трајања пројекта, мониторинг треба да се уради пре изградње (или на референтној тачки узводно од градилишта за време) и после радова на рехабилитацији.	обезбедити да радови буду у складу са захтевима безбедности, здравља и животне средине, као и што мање ометање саобраћаја	Извођач радова (мониторинг)

Фаза	Који параметар треба пратити?	Где се врши праћење параметара?	Како треба да се прати параметар? Врста опреме за мониторинг	Када треба да се прати параметар? (учесталост мерења или континуирано)	Зашто параметар треба пратити (опционо - по избору)?	Институционална одговорност
						Спровођење
<i>Безбедност радника</i>	заштитна опрема; организација обилазног саобраћаја	градилиште	инспекција	ненајављене инспекције у току рад	обезбедити да радови буду у складу са захтевима безбедности, здравља и животне средине, као и што мање ометање саобраћаја	Извођач надзора
РАД	Одржавање					
<i>Штетни утицај буке на раднике и суседно становништво</i>	нивои буке	градилиште; најближе куће	детектор нивоа буке са одговарајућим софтвером	ненајављене инспекције у току активности одржавања и по пријави	Обезбедити да радови буду у складу са захтевима безбедности, здравља и животне средине, као и што мање ометање саобраћаја	ЈП "Путеви Србије"
<i>Вибрације</i>	ограничено време активности	градилиште	надзирање	ненајављене инспекције у току активности одржавања и по пријави	обезбедити да радови буду у складу са захтевима безбедности, здравља и животне средине, као и што мање ометање саобраћаја	ЈП "Путеви Србије"

Државни пут I Бреда, бр. 27, Деоница: Крст – Завлака 2
План управљања животном средином, НАЦРТ

Фаза	Који параметар треба пратити?	Где се врши праћење параметара?	Како треба да се прати параметар? Врста опреме за мониторинг	Када треба да се прати параметар? (учесталост мерења или континуирано)	Зашто параметар треба пратити (опционо - по избору)?	Институционална одговорност
						Спровођење
<i>Безбедност радника</i>	заштитна опрема; организација обилазног саобраћаја	градилиште	инспекција	ненајављене инспекције у току активности одржавања и по пријави	обезбедити да радови буду у складу са захтевима безбедности, здравља и животне средине, као и што мање ометање саобраћаја	ЈП "Путеви Србије"
РАД	Безбедност на путу					
<i>Повећана брзина возила</i>	стање саобраћајних знакова; брзина возила	деоница пута обухваћена пројектом	визуелна опсервација; детектори брзине	током активности одржавања; ненајављено	обезбедити безбедан и економичан проток саобраћаја	Извођач радова на одржавању; саобраћајна полиција
<i>Ерозија, одрон и опасне ситуације</i>	стање знакова опасности	деоница пута обухваћена пројектом	визуелна опсервација	током активности одржавања	обезбедити безбедан и економичан проток саобраћаја	Извођач радова на одржавању, праћење утицаја (мониторинг)

Предложени модел - допунски подаци које треба укључити у планове мониторинга:

1. Опште		
Да ли пројекат усклађен са свим захтевима (узимајући у обзир усвојене акционе планове, изузећа или одступања)?	Да <input type="checkbox"/> Не <input type="checkbox"/>	Ако не, молимо да пружите информације о неусаглашености:
Да ли је пројекат усклађен са свим важећим еколошким и социјалним законима и прописима?	Да <input type="checkbox"/> Не <input type="checkbox"/>	Ако не, молимо да пружите информације о неусаглашености:
Да ли је било несрећа или инцидента који су изазвали штету по животну средину, довели до повреда или смртних случајева, утицали на раднике, локалну заједницу или културна добра. Да ли је фирма позивана на одговорност?	Да <input type="checkbox"/> Не <input type="checkbox"/>	Ако јесте, молимо опишите, укључујући мере за отклањање штете и спречавање понављања:
Да ли је предузеће материјално угрожено евентуалним изменама закона и регулатива (Закон о раду, животної средини, социјалної заштити, безбедности и здрављу на раду)?	Да <input type="checkbox"/> Не <input type="checkbox"/>	Ако јесте, молимо опишите:
Колико пута је вршена инспекција од стране надлежних органа из области животне средине?	Број:	Молимо да наведете детаље њихових посета, укључујући број и врсту евентуалних прекршаја:
Колико пута је вршена инспекција од стране надлежних органа из области животне средине?	Број:	Молимо да наведете детаље њихових посета, укључујући број и врсту евентуалних прекршаја:
Колико пута је вршена инспекција од стране надлежних органа из области животне средине?	Број:	Молимо да наведете детаље њихових посета, укључујући број и врсту евентуалних прекршаја:
Да ли су након инспекција прописани пенали, казне и/или корективне мере?	Да <input type="checkbox"/> Не <input type="checkbox"/>	Ако јесу, молимо објасните, укључујући и статус спровођења корективних мера:
Да ли је Компанија ангажовала подизвођаче на радовима везаним за пројекат?	Да <input type="checkbox"/> Не <input type="checkbox"/>	Ако јесте, молимо наведите за које врсте посла и како је компанија пратила усклађеност рада подизвођача са акционим планом животне средине и социјалним акционим планом:
Да ли су неки од горе наведених прекршаја били одговорност подизвођача?	Да <input type="checkbox"/> Не <input type="checkbox"/>	Ако јесу, молимо наведите детаље, укључујући како ће Компанија да обезбеди спровођење корективних мера од стране Подизвођача?

Да ли су неки од радова спровођени у смањеном обиму, да ли су повремено обустављени или потпуно прекинати због заштите животне средине, здравља, безбедности или законских прописа?	Да <input type="checkbox"/> Не <input type="checkbox"/>	Ако јесу, молимо објасните:
Молимо да наведете програме, иницијативе или субпројекте које спроводи Компанија у циљу побољшања рада и система управљања у области социолошких аспеката и очувања животне средине:		
Молимо да наведете ниво расхода главних и оперативних трошкова и да ли се они односе на потребе акционог плана животне средине и социолошких утицаја или неке друге иницијативе:		

2. Статус акционог план животне средине и социолошких утицаја

Молимо да пружите информације о статусу сваке ставке у оквиру Акционог плана животне средине и социолошких утицаја. Ако је план ажуриран током периода извештавања, молимо приложити копију новог плана.

3. Подаци мониторинга животне средине¹

Молимо да пружите информације о имену и контакт детаљима вашег менаџера животне средине:				
Параметар ²	Вредност ³	Јединица	Статус усклађености ⁴	Коментари ⁵
Отпадне воде				
Укупна количина отпадне воде				
Биохемијска потрошња кисеоника (БПК)				
Хемијска потрошња кисеоника				
Суспендоване честице				
Фосфор				
Нитрати				

¹Молимо вас да обезбедите резултате мониторинга животне средине спроведене од стране Компаније или њених консултаната. Ако већ имате све тражене податке доступне у другом формату (облику), онда они могу да се користе.

²Није нужно применити све параметре. Молимо вас да попуните оне редове који су најрелевантнији за сектор индустрије. Додатни параметри могу да се додају ако је неопходно.

³Молимо Вас да проверите да ли су јединице мерења јасно наведене.

⁴Молимо Вас за извештај о усклађености према стандардима за овај пројекат (обично локални, ЕУ и/или Светска Банка).

⁵Поред свих других коментара, молимо Вас да наведете да ли пријављена мерења важе за све или само неке процесе.

Државни пут I Бреда, бр. 27, Деоница: Крст – Завлака 2
План управљања животном средином, НАЦРТ

Молимо да пружите информације о имену и контакт детаљима вашег менаџера животне средине:				
Параметар ²	Вредност ³	Јединица	Статус усклађености ⁴	Коментари ⁵
Тешки метали				
(Други)				
Емисије у ваздух				
Сумпордиоксид SO ₂				
Оксиди азота NO _x				
микрочестице				
Угљендиоксид CO ₂				
Метан CH ₄				
Азот субоксид N ₂ O				
Хидрофлуорокарбони HFCs				
Флуорокарбони PFCs				
Сумпорхексафлуорид SF ₆				
(Други)				
Други параметри				
Бука				
(Други)				
Чврст отпад				
Молимо вас да наведете врсту и количину чврстог отпада генерисаног због извођења Пројекта. Наведите ако је нека врста отпада опасна. Наведите шта од отпада може поново да се користи или рециклира, као и начин одлагања.				

4. Коришћење ресурса и добијени производи

Параметар	Вредност	Јединица мере	Коментари ⁶
Употребљена горива			
Уље			
Бензин			
Камени угаљ			
Лигнит			
Електроенергетски систем			
Топлотна енергија			
Потрошене сировине			
Сировина 1			
Сировина 2			
Добијени производи			
Производ 1			
Производ 2			

5. Управљање људским ресурсима

Молимо да пружите информације о имену и контакт детаљима вашег менаџера људским ресурсима:			
	Укупно	Новозапослени у овом извештајном периоду	Отпуштени у овом извештајном периоду
Број непосредно запослених:			
Број ангажованих радника под уговором:			

⁶Поред свих других коментара, молимо Вас да наведете да ли пријављене мере важе за све или само неке од процеса. Наведите неке параметре квалитета горива (нпр. октанска вредност)

Државни пут I Бреда, бр. 27, Деоница: Крст – Завлака 2
План управљања животном средином, НАЦРТ

Да ли је током периода извештавања спроведена колективна редундација?	Да <input type="checkbox"/> Не <input type="checkbox"/>	Ако јесте, објасните план редундације, разлоге за спровођење, планирани број радника и како су одабрани, спроведена саветовања и мере за ублажавање ефеката редундације:
Да ли постоје планови редундације радне снаге за следећу годину?	Да <input type="checkbox"/> Не <input type="checkbox"/>	Ако постоји, представити план редундације, укључујући разлоге за отпуштање вишкова, број радника који је обухваћен и начин на који су одабрани:
Да ли је током периода извештавања било неких промена у радничком синдикату Компаније?	Да <input type="checkbox"/> Не <input type="checkbox"/>	Ако јесте, молимо објасните детаљно и наведите однос према радничком синдикату:
Ако синдикат не постоји, да ли има др. представника радника?	Да <input type="checkbox"/> Не <input type="checkbox"/>	Ако има, молимо објасните њихово учешће током периода извештавања:
Да ли је било промена у колективном уговору?	Да <input type="checkbox"/> Не <input type="checkbox"/>	Ако јесте, молимо опишите детаљно:
Да ли је током периода извештавања неко од запослених поднео било какву притужбу?	Да <input type="checkbox"/> Не <input type="checkbox"/>	Ако јесте, наведите тачан број поднетих жалби, засебно за сваки пол, као и предмете ових жалби и објаснити на који начин се Компанија бавила овим проблемом:
Да ли је неко од запослених пријавио случај узнемиравања или насилног понашања током периода извештавања?	Да <input type="checkbox"/> Не <input type="checkbox"/>	Ако јесте, наведите тачан број поднетих жалби, засебно за сваки пол, као и предмете ових жалби и објаснити на који начин се Компанија бавила овим проблемом:
Да ли је било штрајкова и других колективних спорова који се односе на рад и услове рада у Компанији, током извештајног периода?	Да <input type="checkbox"/> Не <input type="checkbox"/>	Ако јесу, навести разлоге и природу ових спорова и објаснити на који начин их је Компанија решавала:
Да ли су током периода извештавања вођени судски поступци у вези са условима рада?	Да <input type="checkbox"/> Не <input type="checkbox"/>	Ако јесте, наведите спорна питања и њихов исход:
Да ли је током извештајног периода било промена у следећим областима: Репрезентативни синдикат, Колективни уговор,	Да <input type="checkbox"/> Не <input type="checkbox"/>	Ако јесте, наведите детаље, укључујући и нове иницијативе ако постоје:

Недискриминација и једнакемогућности за све, Једнака зарада за једнак рад, Родна равноправност, Малтретирање и узнемиравање, укључујући и сексуално узнемиравање, Запошљавање лица испод 18 година старости, Зарада (висина плате, редовни и прековремени рад), Прековремени рад, Радно време, Баланс између посла и приватног живота, Жалбени механизам за раднике, Здравље и безбедност.		
--	--	--

6. Подаци о заштити здравља и безбедности на раду

Молимо да пружите информације о имену и контакт детаљима вашег менаџера заштите здравља и безбедности на раду:					
	Непосредно запослени:	Радници на уговор:		Непосредно запослени:	Радници на уговор:
Количина посла, који у периоду извештавања, просечан радник обави за сат времена:			Број смртних случајева ⁷ :		
Буџет који је потрошен на безбедност и здравље на раду (укупан износ и валута):			Број повреда које су узроковале одсуствовање са посла:		
Обука из безбедности и здрављу на раду која је спроведена у овом периоду (по особи или данима):			Број инцидената који је довео до временског заостатка у обављању посла (укључујући и транспорт) ⁸ :		
Број изгубљених радних дана ⁹ услед инцидената:			Број случајева професионалног обољења:		

⁷Ако то већ нисте урадили, молимо Вас да се обезбеди посебан извештај са детаљима о околностима под којима је дошло до смрти.

⁸Неспособност за рад у трајању од најмање једног целог радног дана након несреће или болести.

⁹Изгубљени радни дани су број радних дана након повреде или обољења, током којих је запослени био ван посла или је имао ограничене радне активности због професионалног обољења или болести.

Државни пут I Бреда, бр. 27, Деоница: Крст – Завлака 2
План управљања животном средином, НАЦРТ

Број дана на боловању:					
Узроци инцидента (падови, велика оптерећења, ударци предметима, струјни удар итд):					
Молимо Вас да наведете детаље о свим смртним случајевима или већим инцидентима који нису претходно пријављени Банкама, укључујући и укупне накнаде исплаћене због повреде на раду или болести (износ и валута):					
Молимо Вас да укратко представите обуку у превенцији и реаговању у хитним ситуацијама, коју су запослени прошли у току периода извештавања:					
Молимо Вас да укратко представите вежбе реаговања у хитним ситуацијама које су спроведене у току периода извештавања:					

7. Заинтересоване стране

Молимо да пружите информације о имену и контакт детаљима вашег менаџера за односе са јавношћу:

Молимо вас да пружите информације о спровођењу План укључивања заинтересованих страна и представите односе који су успостављени са њима током периода извештавања, укључујући:

- Састанци или друге иницијативе спроведене током периода извештавања, путем којих се врши повезивање са јавношћу или јавним организацијама;
- Информације које су добиле заинтересоване стране у току периода извештавања, а тичу се заштите животне средине, социјалних и безбедносних питања;
- покривеност у медијима;
- сарадња са удружењима грађана, посебно из области очувања животне средине.

Молимо опишите било какве промене у Плану укључивања заинтересованих страна:

Током периода извештавања, колико жалби или притужби је добијено на Пројекат, од стране јавних или цивилних организација? Молимо Вас да их разврстате по групама којима припадају заинтересоване стране. Укратко представите проблеме који се спомињу у жалбама и притужбама и како су они решени:

8. Акциони План Расељавања са Статусом и Извештавањем

Постојеће заузимање земљишта

Молимо Вас да током периода извештавања поднесете извештај о примени Акционог плана расељавања, користећи показатеље праћења који су наведени у плану и попуните табелу. Молимо вас да дате резултате било ког другог плана мониторинга и додатне информације, уколико мислите да је корисно.

Државни пут I Бреда, бр. 27, Деоница: Крст – Завлака 2
План управљања животном средином, НАЦРТ

Да ли је свим угроженим лицима извршена потпуна компензација због физичког измештања и да ли је услед Пројекта дошло до економских губитака?	Да <input type="checkbox"/> Не <input type="checkbox"/>	Ако није, наведите колико је још остало неизмирених исплата за компензацију (у смислу броја и процената корисника и износом за плаћање) и наведите када ће се извршити ове исплате:
Да ли је заузимање земљишта имало неке додатне, непредвиђене утицаје на основне животне потребе и стандард угроженог становништва, а да то није предвиђено акционим планом расељавања?	Да <input type="checkbox"/> Не <input type="checkbox"/>	Ако јесте, квантитативно их одредите и наведите које су мере предузете како би се минимизирао или ублажио њихов утицај. Ако није, наведите како су праћени потенцијални утицаји на основне животне потребе становништва.
Да ли су уочене неке угрожене групе?	Да <input type="checkbox"/> Не <input type="checkbox"/>	Ако јесу, наведите те групе и опишите додатне мере које су предузете како би се смањио негативан утицај на њих.
Уколико је могуће, да ли су све транзитне накнаде плаћене?	Да <input type="checkbox"/> Не <input type="checkbox"/>	Ако нису, наведите колико је још остало неизмирених исплата (у смислу броја и процената корисника и износом за плаћање) и наведите када ће се извршити ове исплате:
Да ли је свим угроженим лицима пружена правна подршка?	Да <input type="checkbox"/> Не <input type="checkbox"/>	Ако јесте, наведите колико особа је искористило правну помоћ.
Да ли су решени преостали приговори о полагању права на земљиште и ресурсе?	Да <input type="checkbox"/> Не <input type="checkbox"/> Није применљиво <input type="checkbox"/>	Ако нису, навести колико је још остало приговора и када се очекује њихово решавање.
Да ли је било жалби и тужби у вези новог заузимања земљишта?	Да <input type="checkbox"/> Не <input type="checkbox"/>	Ако јесте, наведите колико и сажето представите њихов садржај.

Државни пут I Бреда, бр. 27, Деоница: Крст – Завлака 2
План управљања животном средином, НАЦРТ

Да ли је Компанија редовно извештавала угрожено становништво о оствареном напретку у спровођењу акционог плана расељавања?	Да <input type="checkbox"/> Не <input type="checkbox"/>	Ако јесте, навести колико састанака је одржано и колико учесника је њима присуствовало.
Ново заузимање земљишта Ако је у периоду извештавања дошло до новог заузимања земљишта, молимо Вас да обезбедите документа у вези земљишних трансакција. Приложите нов или ревидовани Акциони план пресељавања који се односи на ново заузимање земљишта, са описаним мерама ублажавања, компензације, постигнутих договора итд. и обезбедите табеларни приказ са листом угроженог становништва и статусом компензације.		
Да ли су нека лица била физички расељена?	Да <input type="checkbox"/> Не <input type="checkbox"/>	Ако јесту, колико њих је расељено?
Да ли су нека лица били економски угрожена?	Да <input type="checkbox"/> Не <input type="checkbox"/>	Ако јесту, колико њих?
Да ли је влада помогла пресељења?	Да <input type="checkbox"/> Не <input type="checkbox"/>	

9. Сарадња са заједницом и Развој

Молимо Вас да наведете да ли је током периода извештавања фирма спровела социјалне иницијативе или иницијативе за развој заједнице, као и одговарајуће трошкове ако постоје:

Прилог III

ЗАКОНОДАВСТВО

ГЛАВНИ СРПСКИ ЗАКони:

Најзначајнији закони и прописи тренутно на снази у Републици Србији који су релевантни за заштиту животне средине у току планирања, пројектовања, изградње и функционисање овог пројекта су наведени у наставку:

Закон о планирању и изградњи („Службени гласник РС”, бр 72/2009, 81/2009);

Закон о заштити природе („Службени гласник РС”, 36/09);

Закон о заштити животне средине („Службени гласник РС”, бр 135/04, 36/09, 72/09);

Закон о процени утицаја на животну средину („Службени гласник РС”, бр 135/2004, 36/2009);

Закон о стратешкој процени утицаја на животну средину („Службени гласник РС”, бр 135/2004);

Закон о управљању отпадом („Службени гласник РС”, 36/09);

Закон о заштити од буке („Службени гласник РС”, 36/09);

Закон о водама („Службени гласник РС”, 46/91, 53/93, 67/93, 48/94, 54/96, 101/05);

Закон о шумама („Службени гласник РС”, 46/91, 83/92, 54/93, 60/93, 53/93, 67/93, 48/94, 54/96, 101/05);

Закон о заштити ваздуха („Службени гласник РС”, 36/09);

Закон о безбедности и здрављу на раду („Службени гласник РС”, 101/05).

Прописи формиран на основу Закона о процени утицаја на животну средину, обухватају следеће:

Уредба о утврђивању листе пројеката за које је обавезна процена утицаја на животну средину и листе пројеката за које се може ЕИА захтевати („Службени гласник РС”, бр 114/08);

Правилник о садржини захтева о потреби процене утицаја и садржини захтева за спецификацију обима и садржаја студије о процени утицаја („Службени гласник РС”, бр 69/05);

Правилник о садржини студије о процени утицаја („Службени гласник РС”, бр 69/05);

Правилник о поступку јавног увида, презентацији и јавној расправи о студији о процени утицаја („Службени гласник РС”, бр 69/05);

Правилник о раду Техничког комитета за студије о процени утицаја („Службени гласник РС”, бр 69/05);

Правилник о дозвољеном нивоу буке у животној средини („Службени гласник РС”, бр 54/92);

Уредба о граничним вредностима загађујућих материја у површинским и подземним водама и седименту и роковима за њихово достизање („Сл. гласник РС”, бр. 50/2012);

Правилник о опасностима загађујућих материја у водама („Службени гласник РС”, бр 31/82).

Други релевантни закони Републике Србије:

Закон о потврђивању Конвенције о објављивању информација, укључивање јавности у процес доношења одлука и правну заштиту у области животне средине („Службени гласник РС”, 38/09);

Закон о јавним путевима („Службени гласник РС”, бр 101/2005, 123/07).

Прилог IV

УКЉУЧИВАЊЕ ЗАИНТЕРЕСОВАНИХ СТРАНА И ИЗВЕШТАВАЊЕ СА ЈАВНИХ КОНСУЛТАЦИЈА

Идентификација заинтересованих страна

Заинтересоване стране могу да буду дефинисане као људи и организације који могу да утичу, да буду погођени, или сами мисле да су погођени одлуком или активношћу. На овом Пројекту, заинтересоване стране могу да се сврстају у следеће основне групе:

Потенцијално погођене стране:

Запослени у ЈППС и Извођачи;

Представници компанија које послују у зони непосредно уз Пројекат;

Становници насеља у зони утицаја Пројекта;

Законски регулисани надлежни органи на локалном или регионалном нивоу, као што су: локални земљопоседници и закупци; и потенцијално погођена индустрија и предузећа.

Друге заинтересоване стране:

Јавност;

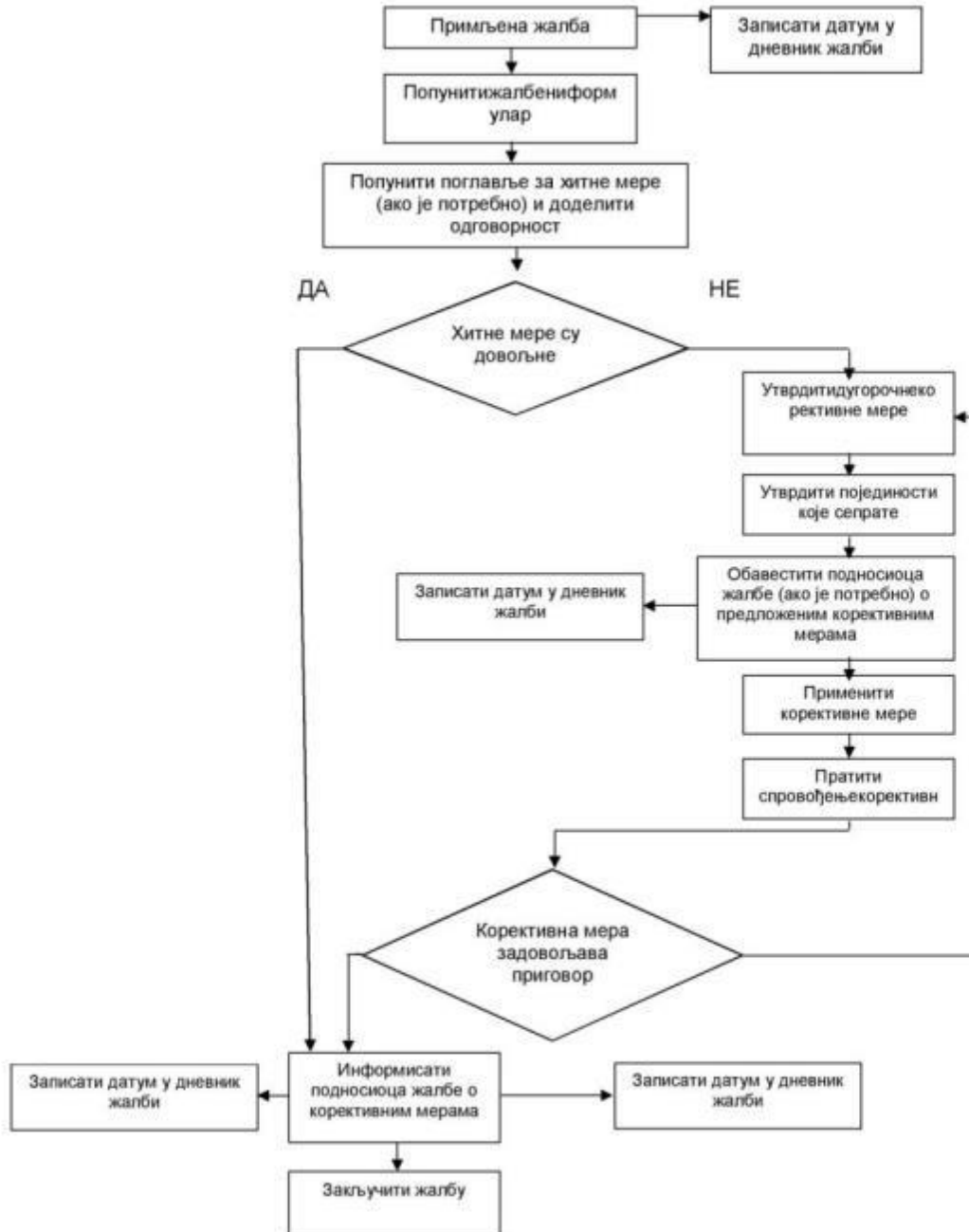
Друге компаније које послују у Националној Мрежи;

Невладине организације.

Познато је да, како се пројекат развија, више заинтересованих може бити идентификовано и ангажовано. У том смислу, када се једном идентификује, свака заинтересована страна ће се окарактерисати у смислу њених интереса, проблема и захтева и биће укључена у ову листу.

Жалбени механизам и облик

Дијаграм тока жалбеног поступка



Жалбе треба решити у року од 15 радних дана.

Деловодни број жалбе:			
Контакт подаци	Име и презиме:		
	Адреса:		
	Телефон:		
	е - пошта:		
Како желите да будете контактирани? Молимо Вас да означите	Поштом	Телефоном	е - поштом
Име и информације о идентитету (из личне карте).			
Детаљи ваше жалбе. Молимо вас да опишете проблеме, коме су се догодили, када, где и колико пута, као релевантне			
Која је ваша препорука за разрешење жалбе?			
Како да предате овај образац надлежном лицу	Поштом:		
	На руке: молимо донесите овај формулар на адресу:		
	е - поштом: Пошаљите своју жалбу, предложено решење и контакт податке на е - пошту:		
Потпис		Датум	

Резултати јавне расправе о Плану управљања животном средином

1. ИСТОРИЈАТ

Република Србија је аплицирала код Светске банке, Европске инвестиционе банке и Европске банке за обнову и развој, за финансирање трошкова Пројекта рехабилитације пута и намерава да уложи део средстава за хитно одржавање и поправку оштећења на државном путу IБ реда бр. 27 Лозница - Ваљево, деоница: Крст - Завлака 2 у сврху санације и поправке оштећења изазваних у великим поплавама у мају 2014.

Пројекат је класификован у Б категорију животне средине, односно као пројекат који захтева израду Плана управљања животном средином усклађеног са политиком међународних финансијских институција у области животне средине. Према важећем законодавству Србије, посебно након доношења Закона о процени утицаја (Службени гласник РС, бр 135/04, 36/09) - израда Процене утицаја на животну средину није потребна за пројекте рехабилитације путева.

Јавне консултације биће одржане у будућем периоду.

2. ИЗВЕШТАЈ О ЈАВНОЈ РАСПРАВИ,

Јавне консултације биће одржане у будућем периоду.

Прилог V

РЕШЕЊА НАДЛЕЖНИХ ИНСТИТУЦИЈА

РЕПУБЛИКА СРБИЈА
ЗАВОД ЗА ЗАШТИТУ ПРИРОДЕ СРБИЈЕ
03 Број: 020-134/2
Датум: 19.12.2015
НОВИ БЕОГРАД, Др Ивана Рибара бр. 91
Тел: +381 11/2093-802; 2093-803
Факс: + 381 11/2093-867

ИНСТИТУТ ЗА ПУТЕВЕ АД БЕОГРАД		
Класификација	Број	Датум
		20.12.2015
Служба	Број	Примак
	20	860/15

Завод за заштиту природе Србије, на основу члана 9. Закона о заштити природе („Службени гласник РС“, бр. 36/2009, 88/2010 и 91/2010-исправка) и члана 192. Закона о општем управном поступку („Службени лист СРЈ“, бр. 33/1997 и 31/2001 и „Службени гласник РС“, бр. 30/2010), поступајући по захтеву Института за путеве ад Београд за издавање услова заштите природе за израду Пројекта за ургентно одржавање и отклањање оштећења на државном путу IB реда бр. 27, деоница Крст – Завлака 2 (стационажа km 0+000 – km 20+279 L=20.279 km), доноси

РЕШЕЊЕ

- I. Предметно подручје (деоница пута) се не налази унутар заштићеног подручја за које је спроведен или покренут поступак заштите, нити у обухвату простора еколошке мреже. Сходно томе, издају се следећи услови заштите природе:
 - 1) Пројектом за ургентно одржавање и отклањање оштећења на државном путу IB реда бр. 27, деоница Крст – Завлака 2 (стационажа km 0+000 – km 20+279 L=20.279 km) предвидети таква решења и мере који ће обезбедити услове за очување ваздуха, земљишта, подземних и површинских вода (посебно реке Јадар и Коренита, као и мањих повремених тока).
 - 2) Саставни део предметног Пројекта треба да буде и део који се односи на организацију радилишта, при чему је неопходно дефинисати и обезбедити:
 - привремене локације за складиштење потребног грађевинског и другог материјала и опреме, које је неопходно лоцирати ван простора са високом вегетацијом, као и плавних зона река, и ограничити искључиво на време трајања радова;
 - привремене или трајне локације (постојеће уређене комуналне објекте/депоније) за одлагање и депоновање шута и другог отпадног грађевинског материјала у било каквом стању, као и комуналног отпада насталог у току извођења радова, односно забрану њиховог одлагања/депоновања у приобаљу река Јадар и Коренита и других мањих повремених тока, као и пољопривредном земљишту, осим на локацијама дефинисаним Пројектом;
 - предвидети да се након завршетка предметних радова све површине које су на било који начин деградирале грађевинским и другим радовима, што пре санирају.
 - 3) При извођењу радова строго се придржавати трасе и коридора пута како се при манипулацији возилима и машинама не би оставиле последице на шири простор. Такође, користити постојећу путну мрежу без изградње нових путева, у циљу спречавања фрагментације простора и постојећих станишта.
 - 4) При извођењу радова на траси пута која је непосредно уз реке Јадар и Корениту предвидети максимално очување обала и приобалне вегетације, а у зони прелаза пута преко водотока где је неопходно уређење, Пројектом предвидети употребу камена и других природних материјала, и у највећој могућој мери избећи бетонирање обала и корита водотока (спровести тзв.

натурално уређење водотока), при чему је неопходно максимално очување самог корита, али и обала са постојећом вегетацијом.

- 5) Забрањено је сервисирање возила и машина дуж трасе пута. Уколико дође до хаваријског изливања горива, уља/мазива и других штетних материја обавезна је санација површине и враћање у првобитно стање.
 - 6) Предметне радове на траси пута која пролази кроз насељена места, изводити само у току периода дана због могућег утицаја буке од грађевинских машина и возила.
 - 7) Предузети мере заштите становништва од удеса. У том смислу потребно је предвидети постављање заштитних ограда и пешачких прелаза и пролаза на местима где је то најцелисходније, нарочито на локацијама у близини постојећих насеља.
 - 8) Дефинисати ужу и ширу зону утицаја саобраћајнице на природу и животну средину (посебно са аспекта очувања пољопривредног земљишта и производње хране одговарајућег квалитета). Предвидети зоне утицаја и количине загађивача који спирањем са коловоза доспевају у земљиште и воду, на основу тога утврдити мере и препоруке за коришћење земљишта. У том смислу се мора предвидети таква намена површина којом ће се избећи гајење биљних култура које служе за исхрану људи и стоке (земљиште поред саобраћајнице на удаљености 50 m од ивице пута не може се користити у пољопривредне сврхе).
 - 9) Током извођења радова дуж целе трасе одржавати максимални ниво комуналне хигијене.
 - 10) По изведеним грађевинским радовима неопходно је што пре уклонити сву механизацију, грађевински материјал и друго. Уколико је дошло до нарушавања предметног подручја (терена дуж трасе) треба га санирати. У том смислу, успоставити биљни покривач (култивисати терен) на свим угроженим местима, применом одговарајуће флоре и врста које су биолошки постојане у датим климатским условима, отпорније на штетне утицаје (издувне гасове и сл.), као и да је избор врста усклађен са околним простором и његовом наменом.
2. Ово Решење не ослобађа подносиоца захтева да прибави и друге услове, дозволе и сагласности предвиђене позитивним прописима.
 3. За све друге радове/активности на предметном подручју, потребно је Заводу за заштиту природе Србије поднети нови захтев.
 4. Уколико подносилац захтева у року од две године од дана достављања овог Решења не отпочне радове и активности за које је ово Решење о условима заштите природе издато, дужан је да од Завода прибави ново решење о условима.
 5. Такса за издавање овог Решења у износу од 30.000,00 динара је одређена у складу са чланом 2. став 5. тачка 1. Правилника о висини и начину обрачуна и наплате таксе за издавање акта о условима заштите („Службени гласник РС“, бр. 73/2011, 106/2013). Подносилац захтева је дужан да наведену таксу уплати у корист рачуна Завода у року од 5 дана од дана достављања предрачуна.

Образложење

Институт за путеве ад Београд (11221 Београд, Кумодрашка 257) обратио се дописом, бр. 20-260 од 19.01.2015. године, са захтевом за издавање услова заштите природе за израду Пројекта за ургентно оржавање и отклањање оштећења на државном путу IB реда бр. 27, деоница Крст – Завлака 2 (стационажа km 0+000 – km 20+279 L=20.279 km).

На основу достављеног захтева и пратеће документације подносиоца захтева, утврђено је да је планирана израда Пројекта за ургентно оржавање и отклањање оштећења на државном путу IB реда бр. 27, деоница Крст – Завлака 2 (стационажа km 0+000 – km 20+279 L=20.279 km). Предметни Пројекат је саставни део Пројекта рехабилитације и безбедности на путевима Републике Србије и подразумева грађевинске – путарске радове у оквиру трасе већ постојећег пута. Врсте радова, технички услови и начин извођења радова дефинисани су Правилником о ургентном одржавању државног пута („Службени гласник РС“, бр. 74/2014 и 87/2014).

Увидом у Централни регистар заштићених природних добара и документацију Завода за заштиту природе Србије, а у складу са прописима који регулишу област заштите природе, утврђени су услови заштите природе из диспозитива овог Решења. При томе се имало у виду да се предметно подручје (траса пута) не налази унутар заштићеног подручја за које је спроведен или покренут поступак заштите, на основу Закона о заштити природе („Службени гласник РС“, бр. 36/2009, 88/2010 и 91/2010-исправка), нити у обухвату простора еколошке мреже.

Законски основ за доношење решења је Закон о заштити природе („Службени гласник РС“, бр. 36/2009, 88/2010 и 91/2010- исправка).

Предметни радови могу се реализовати под условима дефинисаним овим Решењем, јер је процењено да неће угрозити природне вредности предметног подручја.

На основу свега наведеног, одлучено је као у диспозитиву овог Решења.

Подносилац захтева је ослобођен од плаћања таксе у складу са чланом 18. Закона о републичким административним таксама („Службени гласник РС“, бр. 43/2003, 51/2003, 61/2005, 5/2009, 54/2009, 50/2011, 93/2012 и 57/2014).

Упутство о правном средству: Против овог Решења може се изјавити жалба министарству надлежном за послове заштите животне средине у року од 15 дана од дана пријема решења. Жалба се предаје Заводу за заштиту природе Србије.

ДИРЕКТОР
Александар Драгишић

Достављено:
- Подносиоцу захтева
- Архиви

Државни пут IBреда, бр. 27, Деоница: Крст – Завлака 2
План управљања животном средином, НАЦРТ

ЗАВОД ЗА ЗАШТИТУ СПОМЕНИКА КУЛТУРЕ
"ВАЉЕВО"
ОСНОВА КУЛТУРЕ ОД НАЦИОНАЛНОГ ЗНАЧАЈА

бр. 59/1

10.03.2015

год.

ВАЉЕВО

На основу члана 107. став 1 и 2 Закон о културним добрима (Службени
Гласник Републике Србије" бр.71/94), Завод за заштиту споменика културе
"Ваљево" даје :

ЗАВОД ЗА ЗАШТИТУ СПОМЕНИКА КУЛТУРЕ "ВАЉЕВО"		
ПРИЈЕМАНО:	11.03.2015	
Бр. пр.	Бр.	Бр. лист
20	1526	

**УСЛОВЕ ЧУВАЊА, ОДРЖАВАЊА И КОРИШЋЕЊА ЗА УРГЕНТНО
ОДРЖАВАЊЕ И ОТКЛАЊАЊЕ ОШТЕЋЕЊА НА ДРЖАВНОМ ПУТУ IB
РЕДА БР. 27 ДЕОНИЦА: КРСТ-ЗАВЛАКА 2 (0+000-КМ 20+279 КМ**

1. Непосредно На траси пута **Крст-Завлака 2 (0+000-км 20+279 км)** нема
регистрованих археолошких налазишта и споменика културе :

У ближој околини налазе се следећа археолошка налазишта, споменици културе
и евидентирана добра:

н.б.број 771

назив	Црквена порта	класа	гробље
место	Драгинац	врста	некропола са тумулима
општина	Лозница	максимална	100
катастарска	22	максимална	100
x координата	7374559.533	површина	1
y координата	4930792.705	датовање	III
тип земљишта		културна	неопређен
геолошка подлога		период	гвоздено доба
тип рељефа	друга речна тераса	вишеслојни	
надморска висина	165	поузданост информације	5

напомена: 10 тумула

н.б.број 772

назив	Баре	класа	гробље
место	Драгинац, Јаребнице	врста	некропола са тумулима
општина	Лозница	максимална	200
катастарска	22	максимална	100

Државни пут IBреда, бр. 27, Деоница: Крст – Завлака 2
План управљања животном средином, НАЦРТ

x координата	7373815.610	површина	2
y координата	4930777.464	датовање	ни
тип земљишта		културна	неопређен
геолошка подлога		период	Бронзано доба
тип рељефа	друга речна тераса	вишеслојни	
надморска висина	160	поузданост информације	5

напомена: 10 тумула

ид.број 775

назив	Кулина	класа	насеље
место	Јаребице	врста	градинско насеље
општина	Лозница	максимална	50
катастарска	22	максимална	150
x координата	7375670.207	површина	1
y координата	4933120.935	датовање	ни
тип земљишта		културна	винчанска
геолошка подлога		период	Енеолит
тип рељефа	врх брда	вишеслојни	
надморска висина	255	поузданост информације	5

напомена:

ид.број 800

назив	Цикотски градац	класа	градинско насеље
место	Цикоте	врста	насеље
општина	Лозница	максимална	100
катастарска	22	максимална	300
x координата	7378259.791	површина	3 h
y координата	4938233.992	датовање	ни
тип земљишта		културна	Ватинска
геолошка подлога		период	бронзано доба
тип рељефа	друга речна терса	вишеслојни	
надморска висина	307	поузданост информације	5

напомена: напомена: Утврђено насеље земљаним бедемима са палисадама. Током 2014. извршена су мања сондажна археолошка истраживања. Евидентирано културно добро.

Државни пут IBреда, бр. 27, Деоница: Крст – Завлака 2
План управљања животном средином, НАЦРТ

ид.број 248

назив	Мађарско гробље	класа	гробље
место	Цикоте	врста	гробље
општина	Лозница	максимална	100
катастарска	22	максимална	200
x координата	7375214.845	површина	2 h
y координата	4927975.461	датовање	16-19 в
тип земљишта		културна	Ватинска
геолошка подлога		период	отомански
тип рељефа	друга речна терса	вишеслојни	
надморска висина	220	поузданост информације	5

епитомена:

ид.број 248

назив	Шурички градац	класа	фортификација
место	Шурице	врста	спекулум
општина	Лозница	максимална	100
катастарска	22	максимална	100
x координата	7372040.609	површина	1 h
y координата	4928662.038	датовање	ни
тип земљишта		културна	провинцијална
геолошка подлога		период	провинцијална
тип рељефа	врх брда	вишеслојни	
надморска висина	307	поузданост информације	5

епитомена:

ид.број 782

назив	Црквине	класа	сакрални
место	Шурице	врста	црква
општина	Лозница	максимална	50
катастарска	22	максимална	50
x координата	7372551.598	површина	0.5 h
y координата	4928679.551	датовање	ни

Државни пут IBреда, бр. 27, Деоница: Крст – Завлака 2
План управљања животном средином, НАЦРТ

тип земљишта		културна провинцијална	
геолошка подлога		период	средњи век
тип рељефа	надина	вишеслојни	
надморска висина	240	поузданост информације	5

напомена:

и.с.број 783

назив	Мађареко гробље	класа	гробље
место	Шурице	врста	гробље
општина	Лозница	максимална	100
катастарска	22	максимална	150
x координата	7372429.002	површина	1.5 h
y координата	4928703.246	датовање	16-19 в
тип земљишта		културна	
геолошка подлога		период	отомански
тип рељефа	друга речна терса	вишеслојни	
надморска висина	230	поузданост информације	5

напомена:

и.с.број 798

назив	Џамија	класа	насеље
место	Шурице	врста	неопређено
општина	Лозница	максимална	100
катастарска	22	максимална	150
x координата	7373286.789	површина	1.5 h
y координата	4929428.714	датовање	15
тип земљишта		културна	
геолошка подлога		период	средњи век
тип рељефа	друга речна терса	вишеслојни	
надморска висина	150	поузданост информације	5

напомена:

и.с.број 793

назив	Чардачине	класа	насеље
-------	-----------	-------	--------

Државни пут IBреда, бр. 27, Деоница: Крст – Завлака 2
План управљања животном средином, НАЦРТ

место	Шурице	врста	неопређено
општина	Дезница	максимална	100
катастарска	22	максимална	100
x координата	7373137.278	површина	1.0 h
y координата	4929755.552	датовање	15
тип земљишта		културна	
геолошка подлога		период	средњи век
тип рељефа	друга речна терса	вишеслојни	
надморска висина	150	поузданост информације	5

напомене:

ид.број 773

назив	Пауље	класа	гробље
место	Брецак	врста	некропола са тумулима
општина	Дезница	максимална	300
катастарска	22	максимална	100
x координата	7370995.258	површина	3
y координата	4930777.497	датовање	ни
тип земљишта		културна	неопређен
геолошка подлога		период	Бронзано и гвоздено доба
тип рељефа	врх брда	вишеслојни	
надморска висина	150	поузданост информације	5

напомена: 30 тумула, евидентирано културно добро

ид.број 815

назив	Кривајевица	класа	гробље
место	Цикоте	врста	некропола са тумулима
општина	Дезница	максимална	100
катастарска	22	максимална	100
x координата	7377395.269	површина	1
y координата	4927166.783	датовање	ни
тип земљишта		културна	неопређен
геолошка подлога		период	Бронзано и гвоздено доба
тип рељефа	друга речна тераса	вишеслојни	
надморска висина	170	поузданост информације	5

напомене: 5 тумула

Државни пут IBреда, бр. 27, Деоница: Крст – Завлака 2
План управљања животном средином, НАЦРТ

ид.број _____ 816

назив	Кривајевица 2	класа	насеље
место	Цикоте	врста	неопредељен
општина	Лозница	максимална	100
катастарска	22	максимална	200
x координата	7373399,866	површина	2
y координата	4932491,023	датовање	III
тип земљишта		културна	неопредељен
геолошка подлога		период	средњи век
тип рељефа	прва тераса	вишеслојни	
надморска висина	170	поузданост информације	5

напомена:

ид.број _____ 781

назив	Кућерине	класа	фортификација
место	Шурице	врста	шанац
општина	Лозница	максимална	100
катастарска	22	максимална	100
x координата	7374658,655	површина	1
y координата	4929064,789	датовање	18 век
тип земљишта		културна	неопредељен
геолошка подлога		период	отомански
тип рељефа	падина	вишеслојни	
надморска висина	250	поузданост информације	5

напомена:

назив	Гробље Станишић	класа	некропола
место	Шурице	врста	некропола са стећцима
општина	Лозница	максимална	100
катастарска	0	максимална дужина	300
x координата	0	површина	3

Државни пут IBреда, бр. 27, Деоница: Крст – Завлака 2
План управљања животном средином, НАЦРТ

у координата	0	датовање	15
тип земљиштанема		културна припадност	српска
геолошка подлога		нб	период средњи век
тип рељефа	врх брда	вишеслојни	
надморска	200	поузданост	5

парошена Сеоско гробље са континуитетом сахрана од позног средњег века до савременог доба. Најстарији део гробља обрасао шумом на нижој коти заравњеног платоа.

идентификацион 1101

назив	Мађарско гробље	класа	Гробље
место	Ступница	врста	Некропола са усадницима
општина	Лозница	максимална	100
катастарска	0	максимална дужина	50
х координата	0	површина	0,5
у координата	0	датовање	17.-19.
тип земљиштанема		културна припадност	Српска
геолошка подлога		нб	период Османски период
тип рељефа	врх брда	вишеслојни	
надморска	230	поузданост	5

парошена Већи број грубо обрађених усадника без натписа

идентификацион 1104

назив	Гробље Ђокићи	класа	некропола
место	Дворска	врста	некропола са стецнома
општина	Крупањ	максимална	100
катастарска	0	максимална дужина	300
х координата	0	површина	3
у координата	0	датовање	15-19 век
тип земљиштанема		културна припадност	српска
геолошка подлога		нб	период средњи век
тип рељефа	врх брда	вишеслојни	
надморска	300	поузданост	5

паромена Сеоско гробље са континуитетом сахрана од
позног средњег века до савременог доба.
Најстарији део гробља налази се на врху платоа испред
савремене капеле и на југоисточној падини брда.

I УТВРЂЕНА НЕПОКРЕТНА КУЛТУРНА ДОБРА

У непосредној близини налазе се следећа утврђена НКД:

1. МЕМОРИЈАЛНИ ПРИРОДНИ СПОМЕНИК
"ДРАГИНАЦ" (Решење бр. 06-9/77 од 17. јуна 1977. године,
"СЛУЖБЕНИ ЛИСТ ОПШТИНЕ ЛОЗНИЦА" бр. 5.)
Категорисан за НКД - споменик културе од великог значаја
("СЛ. ГЛ. РС бр. 14 од 1979. године)

УТВРЂЕНА НЕПОКРЕТНА КУЛТУРНА ДОБРА

I. MEMORIЈАЛНИ ПРИРОДНИ СПОМЕНИК
"ДРАГИНАЦ"

За пораз који су претпели у овом крају, Немци су као одмазду 1941. године из Драгинца и околних села покупили народ и њих укупно 2.950 стрељали на неколико места у једном дану. Након тога сви су затрпани у заједничку гробницу. Гробнице су након рата уређене и сређене, а 1961. године сви остаци су пренети у заједничку гробницу ван села. Гробница је обележена гранитним спомеником висине 7м, аутора Остоје Богдановића Балканског.

II ЕВИДЕНТИРАНА НЕПОКРЕТНА КУЛТУРНА ДОБРА

1. ЦРКВА У ДРАГИНЦУ
2. СТАРА ШКОЛСКА ЗГРАДА У ДРАГИНЦУ
6. ЦРКВА СПОМЕН КОСТУРНИЦА У КОРЕНИТИ (БРЕЗЈАК)

ЕВИДЕНТИРАНА НКД

1. ЦРКВА У ДРАГИНЦУ

Црква у Драгинцу, посвећена св. Георгију, сазирана је у временском интервалу од 1933. до 1939. године. Име архитекте није сачувано. Његова инспирација за изглед овог храма лежи у српском средњовековном градитељству, тачније у моравској стилској групи грађевина. Облик основе (триконхос), начин зидања (ређање наизменично редова опеке и камена), централна купола, два звоника са куполама на западној страни, као и употреба декоративних архитектонских елемената на фасадним зидовима говоре у прилог овог мишљења. Црква је складних пропорција, солидно грађена. Визуелном утиску доприноси то што су спољашњи зидови до висине од две трећине грађени наизменичним ређањем камена и опеке, а горњи делови су малтерисани и окречени у бело. Зидови јужне певнице, као и источне апсиде су у горњим деловима носиоци натписа изведеног у малтеру штуко техником. Кровни делови грађевине су разиграни и степенасто се завршавају ка централној куполи која је логичан завршетак.

Црква у Драгијевици представља вредан пример српске црквене архитектуре између два светска рата инспирисане средњовековном традицијом.

2. СТАРА ШКОЛСКА ЗГРАДА У ДРАГИНЦУ

Основна школа у Драгинцу, у време када је сазидана (у последњој деценији 19. века), је била позната као Јаребичка школа, јер је припадала селу Јаребице које је почетком 20. века (овај део села) добио име Драгинац.

То је грађевина издужене правоугаоне основе строге симетрије са два крајна крила која излазе из равни основе. На тај начин грађевина је добила врло сложјену основу, као и изглед кровних равни. Главна фасада гледа на улицу и на њој је смештен улаз у школску зграду. Дворишна фасада, као и главна, је са већим бројем високих прозорских отвора са декоративном пластиком у маниру академске архитектуре. Из ових разлога несумљиво је да је пројекат за школу изведен у Министарству грађевина тадашње Србије.

3. ЦРКВА СПОМЕН КОСТУРНИЦА У КОРЕНИТИ (БРЕЗЈАК)

Црква спомен-костурница подигнута је на тремеђи трију села: Коренита, Горња Недељца и Брезјак. Погрешно се тумачи да она припада административно и географски Брезјаку, међутим она припада селу Коренити. Судећи по натпису у лунети изнад главног портала храм је почео да се гради 1933. године. Натпис гласи: "ОВАЈ ХРАМ СВ. ЈОВАНА БОГОСЛОВА ЗАПОЧЕТ ЈЕ 1933 ГОД. ПРЕ СТРАДАЊА РАТА, А ДОВРШЕН 1942 ГОД." С обзиром да је храм посвећен погибији краља Александра Карађорђевића 1934. године, више је веродостојнија претпоставка да је храм зидан у временском интервалу од 1936. до 1947. године. Храм је подигнут као спомен-костурница изгинулим ратницима из Првог св. рата. Крипта је постављена у олтару испод часне трпезе. У пространој

црквеној порти налази се уз сам пут, споменик подигнут 1926. године српским ратницима из јадарског краја, укупно њих 234, који су изгинули у Првом св. рату.

Црква спомен-костурница у селу Коренита по свом изгледу индентична је храму манастира Каоне. Грађена је под утицајем српске средњовековне архитектуре и то сакралних грађевина реализованих у моравском стилу. Грађевина има облик триконхоса са централном куполом и звоником са мањом куполом на западној страни. Сложена основа се одражава на врло сложен горњи део грађевине, где су купола и звоник логични завршетци. Кров је покривен лимом, а цела грађевина је реализована у тврдом материјалу, малтерисана и окречена у бело. Поред монофора и бифора у горњим деловима су примењене розете као и луци као декоративни елементи. Сокл је камени. Унутрашњост храма је складна са полуобличастим сводом и централном куполом која се ослања на масивне пиластре. На западном делу је галерија из које се излази на звоник. Иконстас са иконама је из времена градње цркве и без велике су уметничке вредности.

Црква спомен-костурница у Коренитој је грађевина изузетне архитектонске вредности чија се вредност увеличава тиме што је спомен-костурница и што је подигнута на сећање на погибију краља Александра Карађорђевића у Марсељу 1934. године.

2.

**УСЛОВИ ЧУВАЊА, ОДРЖАВАЊА И КОРИШЋЕЊА АРХЕОЛОШКИХ
НАЛАЗИШТА**

- Уколико се накнадно открију археолошки локалитет, исти се не смеју уништавати и на њима вршити неовлашћена прекопавања, ископавања и дубока преоравана.
- Инвеститор објекта је дужан да обезбеди средства за истраживања, заштиту, чување, публиковање и излагање добра које ужива предходну заштиту које се открије приликом изградње инвестиционог објекта- до предаје добра на чување овлашћеној установи заштите.
- (члан 110. Закона о културним добрима)

- У непосредној близини археолошких локалитета инвестициони радови спроводе се уз повећане мере опреза и присуство и контролу надлежних служби заштите.(Завода за заштиту споменика културе “Ваљево”)
- Археолошки локалитети се не смеју уништавати и на њима вршити неовлашћено прекопавања, ископавања и дубока заоравана (преко 30 см).

- -Уколико би се током радова нашло на археолошке предмете извођач радова је дужан да одмах, без одлагања прекине радове и обавести надлежни Завод за заштиту споменика културе и да предузме мере да се налаз не уништи и не оштети, те да се сачува на месту и у полажају у коме је отривен (члан 109. ст.1 Закона о културним добрима).
- -У случају трајног уништавања или нарушавања археолошког локалитета због инвестиционих радова, спроводи се заштитно ископавање о трошку инвеститора.
- (члан 110. Закона о културним добрима)
- -У непосредној близини археолошких локалитета инвестициони радови спроводе се уз повећане мере опреза и присуство и контролу надлежних служби заштите.(Завода за заштиту споменика културе “Ваљево”)
- -Забрањује се привремено или трајно депоновањ земље, камена, смећа и јаловине у, на и у близини археолошких локалитета.
- -Дозвољава се инфраструктурно опремање простора археолошких локалитета и његово уређење према посебним условима и стручним мишљењима које доноси Завод за заштиту споменика културе “Ваљево”.
- -Забрањено је вађење и одвожење камена и земље са археолошких локалитета.

- Остаци старих рударских радова, окна и шљакшишта не смеју се уништавати пре документовања, истраживања и узимања узорка шљаке од стране надлежне институције заштите (Завод за заштиту споменика културе Ваљево).

УСЛОВИ ЧУВАЊА, ОДРЖАВАЊА И КОРИШЋЕЊА НКД

1. Правни основ примене одредби Закона о културним добрима "Сл. гласник РС" бр. 71/94 је постојање Одлуке односно Решења о утврђивању.
2. Мере техничке заштите оквирно и у најширем смислу одређене су самом Одлуком односно Решењем о утврђивању.
3. Власници односно корисници Непокретног културног добра (у даљем тексту: НКД) дужни су да пре предузимања било које врсте интервенције на објекту (инвестиционо одржавање, реконструкција, адаптација, санација и ревитализација) да поднесу надлежном Заводу за заштиту споменика културе Захтев за добијање Решења о предузимању мера техничке заштите, као и да исто доставе надлежној Урбанистичкој служби како би она издала Акт о урбанистичким условима.
4. Власници односно корисници објекта дужни су да по добијању Решења о предузимању мера техничке заштите надлежног Завода за заштиту споменика културе, израде пројектну и пратећу техничку документацију у свему према датим условима, као и да на исту прибаве Решење о сагласности надлежног Завода за заштиту споменика културе.
5. Мере техничке заштите првенствено се издају у циљу враћања објекта у аутентично стање.
6. На објектима где се по процени стручњака надлежног Завода за заштиту споменика културе могу дозволити одступања од аутентичног габарита, као и изворног изгледа мере техничке заштите су таквог карактера да имају за циљ да одступања не смеју битно нарушавати аутентични изглед, као и примену материјала, а не могу у погледу габарита и регулационе линије бити супростављени општој регулацији предвиђеној регулационим плановима Урбанистичке службе.
7. Утврђена НКД имају заштићену околину дефинисану самом Одлуком.
 - Издавање услова за предузимање мера техничке заштите је у функцији самог НКД;
 - објекти не смеју габаритом и изгледом да конкуришу утврђеном НКД;
 - не сме се дозволити градња нових објеката који би заклањали и угрожавали визуру утврђеног НКД;
8. На објектима у заштићеној околини за издавање услова за предузимање мера техничке заштите и других радова није основни критеријум задржавање аутентичности, мада је то и даље битан критеријум, али се

мере техничке заштите издају кроз сагледавање целокупног простора, и свих објеката на њему.

9. За заштићени простор обавезно је урбанистичко и комунално решење у сарадњи са надлежним Заводом за заштиту споменика културе.
10. Тенде и рекламе се могу поставити уз дозволу и по условима надлежне Службе заштите.
11. У заштићеном простору не дозвољава се постављање надземних и ТТ водова.
12. Не дозвољава се постављање монтажних киоска.
13. Не дозвољава се постављање контејнера, као ни депоновање било каквог отпадног материјала.
14. Паркирање возила се може вршити уз дозволу и по условима надлежне Службе заштите.
15. У Просторним целинама постојање и режим саобраћаја се регулишу уз дозволу и по условима надлежне Службе заштите.
16. Рушење објеката у заштићеној околини може се вршити уз дозволу и по условима надлежне Службе заштите.

**УСЛОВИ ЧУВАЊА, ОДРЖАВАЊА И КОРИШЋЕЊА ЕВИДЕНТИРАНИХ
НЕПОКРЕТНИХ КУЛТУРНИХ**

- Правни основ примене Одредби Закона о културним добрима ("Сл. гласник РС" бр. 71/94) је Евидентирање објеката сагласно члановима 27. и 29. (добра која уживају претходну заштиту – 27. претходна заштита " ex lege", 29. евидентирана добра).
- Не дозвољава се вршење истраживачких радова било које врсте у непосредној близини евидентираних објеката (50. м)
- Не дозвољава се ископавање и експлоатација било које врсте у околини од 100. м од евидентираног објекта

Образложење:

Предузеће "Институт за путеве АД Београд" из Београда обратило се 19.01. 2015. године Заводу за заштиту споменика Културе "Ваљevo", са захтевом за израду Услови чувања, одржавања и коришћења За ургентно одржавање и отклањање оштећења на државном путу IБ реда бр. 27 деоница: Крст-Завлака 2 (0+000-км 20+279 км)

У прилогу је достављена пратећа документација, пројекат и топографска карта у размери 1: 25 000 са назначеним зонама истражног простора.

По обављеном увиду у службену евиденцију Завода, проучавањем литературе облиском терена утврђено је да на простору деонице: Крст-Завлака 2 (0+000-км 20+279 км) са становишта заштите непокретних културних добара Дозвољено извођење радова на одржавању и отклањању оштећења на државном путу.

Тачком 2 диспозитива овог решења указује на обавезу која произилази из самог Закона о културним добрима (члан 109 и 110).

Обрађивачи:

Драган Стаменић, ист. уметности

Радивоје Аренић, М.А. археолог



Државни пут I Бреда, бр. 27, Деоница: Крст – Завлака 2
План управљања животном средином, НАЦРТ

