



**PUBLIC ENTERPRISE  
ROADS OF SERBIA**

Beograd, Bulevar kralja Aleksandra 282  
tel: +381 11 30 40 700  
fax: +381 11 30 40 699

## **ПЛАН УПРАВЉАЊА ЖИВОТНОМ СРЕДИНОМ**

за

Ургентно одржавање и отклањање оштећења на  
државном путу IB 27  
Лозница - Ваљево

деоница: ЗАВЛАКА 2 – ПРИЧЕВИЋИ

- Животна средина Категорија Б -

Радни документ  
Београд, мај 2015.

## САДРЖАЈ

<b>УВОД</b> .....	4
<b>РЕЗИМЕ</b> .....	4
<b>1. ОПИС ПРОЈЕКТА</b> .....	10
<b>2. ПОЛИТИКА, ПРАВНИ И АДМИНИСТРАТИВНИ ОКВИР</b> .....	23
<b>3. ОЦЕНА ОСНОВНИХ УСЛОВА НА ТРАСИ ТОКОМ ИСТРАЖИВАЊА</b> .....	24
<b>4. РЕЗИМЕ УТИЦАЈА НА ЖИВОТНУ СРЕДИНУ</b> .....	26
<b>5. ПЛАН УПРАВЉАЊА ЖИВОТНОМ СРЕДИНОМ</b> .....	29
А.ПЛАН ЗА УБЛАЖАВАЊЕ.....	29
В.ПЛАН ПРАЋЕЊА УТИЦАЈА.....	36
С.ИНСТИТУЦИОНАЛНА ПРИМЕНА И ДОГОВОРИ О ИЗВЕШТАВАЊУ....	37
<b>6. УКЉУЧИВАЊЕ ЗАИНТЕРЕСОВАНИХ СТРАНА,     ОБЈАВЉИВАЊЕ ИНФОРМАЦИЈА, КОНСУЛТАЦИЈЕ И УЧЕШЋЕ</b> ...	40
<b>7. РЕФЕРЕНЦЕ</b> .....	41
<b>ПРИЛОЗИ</b> .....	42
ПЛАН УБЛАЖАВАЊА .....	43
ПЛАН ПРАЋЕЊА УТИЦАЈА.....	57
ЗАКОНОДАВСТВО .....	76
УКЉУЧИВАЊЕ ЗАИНТЕРЕСОВАНИХ СТРАНА И ИЗВЕШТАВАЊЕ СА ЈАВНИХ КОНСУЛТАЦИЈА.....	78
РЕШЕЊА НАДЛЕЖНИХ ИНСТИТУЦИЈА .....	85

## СКРАЋЕНИЦЕ И АКРОНИМИ

AADT	Annual Average Daily Traffic	Просечан годишњи дневни саобраћај
CEP	Contractor's Environmental Plan	Извођачев План заштите животне средине
EBRD	European Bank for Reconstruction and Development	Европска Банка за Обнову и Развој
EIA	Environmental Impact Assessment	Процена утицаја на животну средину
EIB	European Investment Bank	Европска Инвестициона Банка
EMP	Environmental Management Plan	План управљања животном средином
HSE	Health, Safety and Environment	Здравље, безбедност и животна средина
IFIs	International Financing Institutions	Међународне Финансијске Институције
INP	Institute for Nature Protection of the Republic of Serbia	Завод за заштиту природе Републике Србије
IPCM	Institute for Protection of Cultural Monuments of the Republic of Serbia	Завод за заштиту споменика културе Републике Србије
MoAEP	Ministry of Agriculture and Environmental Protection	Министарство пољопривреде и заштите животне средине
MoT	Ministry of Transport (fmr. Ministry of Infrastructure and Energy – MoIE)	Министарство саобраћаја (бивше Министарство за инфраструктуру и енергетику)
PERS	Public Enterprise "Roads of Serbia"	Јавно предузеће „Путеви Србије“
PSC	Project Supervision Consultant	Консултант Надзора на Пројекту
RE	Resident Engineer	Стално запослени инжењер
RRSP	Road Rehabilitation and Safety Project	Пројекат рехабилитације пута и унапређења безбедности саобраћаја
SE	Site Engineer	Инжењер на градилишту
SLMP	Safety Labour Management Plan	План управљања безбедношћу на раду
SSIP	Site Specific Implementation Plan	Извођачев План управљања животном средином
WB	The World Bank Group	Светска Банка
WMP	Waste Management Plan	План Управљања Отпадом

## УВОД

План управљања животном средином, урађен је за Ургентно одржавање и отклањање оштећења на државном путу IБ 27 Лозница – Ваљево, деоница: Завлака 2 – Причевићи, у циљу очувања животне средине и прибављања докумената у складу са захтевима Међународних финансијских институција које финансирају овај пројекат. Ова деоница, дужине 27.018 km, налази се између km 0+000 (Завлака) и km 29+050 (Причевићи). У складу са смерницама заштите које су издале Међународне Финансијске Институције, пројекат је класификован у Б категорију животне средине, и захтева израду Плана управљања животном средином.

Предлагач пројекта је Влада Републике Србије, преко надлежног Министарства за саобраћај. Пројекат реализује Јавно предузеће „Путеви Србије“.

Циљ израде Плана управљања животном средином је да укаже на негативне еколошке утицаје и проблеме управљања. Израда пројекта биће усклађена са српским законодавством, правилницима и уредбама, као и са међународним конвенцијама и смерницама заштите животне средине издате од стране Међународних Финансијских Институција.

За предложену деоницу, План управљања животном средином фокусира се на ургентно одржавање и отклањање оштећења и део је одговарајућег уговора за реализацију грађевинских радова. Активности везане за редовно одржавање деонице, иако нису у фокусу овог плана, биће укључене у основним цртама како би план био комплетан.

Припрема за израду Плана управљања животном средином обављена је кроз теоријске студије и истраживања на терену, укључујући и консултације са представницима на регионалном нивоу и локалним властима. План управљања животном средином заснован је првенствено на теренском истраживању спроведеном у току јануара и фебруара 2015. године.

## РЕЗИМЕ

### Опис пројекта

Република Србија је аплицирала за финансирање трошкова Пројекта рехабилитација пута од стране Светске банке, Европске инвестиционе банке и Европске банке за обнову и развој. Део средстава је усмерен за Хитно одржавање и поправку оштећења на државном путу I Б реда, бр. 27, Лозница – Ваљево, деоница: Завлака 2 – Причевићи, од km 0+000 до km 29+050, дужине 27.018 km. Предметни пројекат је део хитних непредвиђених радова у оквиру пројекта рехабилитације пута која је неопходна у сврху санације и поправке оштећења изазваних великим поплавама у мају 2014.

Предметна деоница Завлака 2 – Причевићи, према референтном систему дефинисана је по следећим деловима и петљама:

- Деоница ИД 0189 од петље Осечина 1 (Јадар) до петље 0137 Осечина 2 (Варош)
- Деоница ИД 0190 од петље 0137 Осечина 2 (Варош) до петље 0138 Туђин
- Деоница ИД 0191 од петље 0138 Туђин до петље 0139 Ваљевска Каменица 1
- Деоница ИД 0192 од петље 0139 Ваљевска Каменица 1 до петље 0141 Причевићи

Разматрана деоница протеже се кроз западну и централну Србију, Мачвански и Колубарски управни округ. Пролази преко територије општине Крупањ, Осечина и Ваљево.

Насеља која се налазе уз посматрану деоницу су: Комирић, Плужац, Драгијевица, Осечина (општина Осечина), Завлака (општина Крупањ) и Каменица, Осладић, Причевићи (општина Ваљево).

Железничка пруга Ваљево – Лозница је у изградњи и налази се у коридору посматране деонице.

Постројења која се налазе уз посматрану деоницу а која би могла допринети кумулативном утицају на животну средину су фабрике у оквиру Индустријске зоне „Јадар“ у Осечини.

Радови предвиђени овим пројектом, биће реализовани на постојећем путу, без промене осовине. Пројектом није предвиђено пресељавање становништва и заузимање површина као што је дефинисано ОП 4.01, као ни дуготрајно ремећење природног окружења, стамбених насеља и активности.

### **Политика, правни и административни оквир**

Министарство пољопривреде и заштите животне средине је кључна институција у Републици Србији, одговорна за формулисање и спровођење политике заштите животне средине.

Правна регулатива из области заштите животне средине, које је тренутно на снази у Републици Србији, сажето је представљена у Прилогу III.

У Републици Србији, процедура Процене утицаја на животну средину регулисана је Законом о процени утицаја на животну средину, који је у потпуности у складу са Европском Директивом 85/337/ЕЕС. Стога, процена утицаја на животну средину није потребна за пројекте ургентног одржавања и отклањања оштећења, осим у случају када се деоница налази у близини или пролази кроз заштићено природно, односно културно подручје. Деоница Завлака 2 – Причевићи не налази се у близини заштићеног подручја, тако да израда Процене утицаја на животну средину није потребна.

На овом пројекту, примењиваће се и захтеви кредитора који обухватају следеће:

1. Оперативна политика (4.01) процене утицаја на животну средину.
2. Социјална политика и политика животне средине (2008), Европска Банка за Обнову и Развој.
3. Животна средина и социјални принципи и стандарди (2008), Европска Инвестициона Банка.

Европска Банка за Обнову и Развој и Европска Инвестициона Банка захтевају да пројекат буде у складу са законима Републике Србије и стандардима Европске Уније.

### **Оцена основних услова на траси током истраживања**

У широј зони истраживања регистровано је неколико објеката из категорије непокретних културних добара. Насеље Комирић је основано на месту са значајним остацима предсловенске насељености – Панађуриште (неолитско археолошко налажиште 200x100m). Проглашено је културним добром 1949.год.. У насељу Причевићи налази се стара црква брвнара на левој обали Речице, а прекопута се налази и нова црква Св. Николе, подигнута 1830.год., а обновљена је 1947.год. која је проглашена спомеником културе. На предметној деоници нема природног наслеђа као ни заштићених подручја.

Током реализације пројекта неће бити експропијације земљишта.

Постојеће саобраћајно оптерећење (ПГДС) на деоници Завлака 2 – Причевићи је 1 851 возила / дан, према подацима Републичке дирекције за путеве о саобраћају у 2012.год..

Почетак деонице је у насељу Завлака, а крај у насељу Причевићи. Насеља која се налазе дуж деонице су: Комирић, Плужци, Осечина, Драгијевица и Осладићи.

Паралелно са путем, највећим делом, тече река Јадар, док су на краћем делу, паралелни са трасом, водотоци Мочионик и Каменица.

Одводњавање је обезбеђено у оба смера, попречно (до ригола, преко банкина до одводних канала или дуж падина насипа) и уздужно (до ригола и одводних канала до пропуста). Ипак, због постојеће класификације воде у водоточима и очекиване количине дренаране воде, утицај на квалитет воде у рекама се очекује да буде минималан до занемарљив.

Идентификована су постојећи извори загађења ваздуха. То је сепарација камена у Доњој Каменици и постојеће саобраћајнице као линеарни извори загађивања ваздуха. Индустијски објекти у посматраном подручју (индустијска зона у Осечини), такође, представљају одређене загађиваче ваздуха.

Доминантни извор буке на посматраном простору је постојећи пут као линеарни извор буке.

### **Резиме утицаја на животну средину**

Као последица грађевинских радова, могући су привремени негативни утицаји: прекид саобраћајног тока, смањена безбедност на путу, оштећења на прилазним путевима, прашина, емисија гасова, могуће загађење земљишта и водних ресурса, краткотрајног поремећаја у биоценози, као и привремено ометање у суседним насељима кроз разне оперативне активности. Активности ван грађевинске локације обухватају радове у каменолому, позајмиштима и асфалтним базама, којима ако се не управља правилно, могу изазвати локално негативне утицаје. Градилиште за смештај

радника и управна зграда могу да буду потенцијални извор привремених негативних утицаја на животну средину.

Оперативном политиком није предвиђено пресељавање локалног становништва.

Када је у питању експлоатација, не очекује се пораст друмског саобраћаја, као резултат ургентног одржавања и отклањања оштећења. Утицај потенцијалног повећања брзине возила на посматраној деоници се решава у оквиру анализе безбедности саобраћаја, која је саставни део пројекта и која укључује спровођење активних и пасивних мера за контролу брзине возила на посматраној деоници.

У току извођења радова на ургентном одржавању и отклањању оштећења пута, локално становништво у Завлаци, Комирићу, Плужцима, Осечини, Драгијевици, Осландићима и Причевићима, биће изложено утицају аерозагађења и повећаним нивоима буке.

У току извођења радова на ургентном одржавању и отклањању оштећења пута, као и током коришћења, могући су различити случајеви загађења вода. Отпадне воде које се испуштају током грађевинских радова могу да угрозе квалитет подземних и површинских вода. У складу са Законом о водама („Службени гласник РС”, 54/96, 101/05), планиране су адекватне мере ублажавања и активности праћења. Што се тиче могућег загађења вода током експлоатације саобраћајнице, она су ограничена само на акцидент. У том случају, како је дефинисано од стране Министарства унутрашњих послова и Закона о водама, примењују се процедуре за деловање у акцидентним ситуацијама.

Хитно одржавање и поправка оштетења на деоници Завлака 2 - Причевићи може довести до кумулативних утицаја, због постојања других објеката у посматраном простору, као и могућу изградњу и функционисање нових објеката. Најважнији утицаји су бука и загађење ваздуха.

Правилном применом мера Плана управљања животном средином, као што је то наведено у Прилогу I (План за ублажавања), спречавају се или минимизирају утицаји на биотопе и локално становништво који могу бити у вези са било којим дугорочним кумулативним негативним ефектима.

### **План управљања животном средином**

Ублажавања могућих негативних утицаја на животну средину, спроводиће се током пројектовања односно пререхабилитације, фазе градње и током експлоатације саобраћајнице (како је и приказано у Прилогу I, а у оквиру Плана управљања животном средином).

На основу процене, за предложену ургентно одржавањем пута, закључено је да ће уз правилну примену мера за ублажавања, негативни утицаји бити занемарљиви. План управљања животном средином састоји се из три дела, План ублажавања (Прилог I), План праћења (Прилог II) и институционални аранжмани и процедуре извештавања.

Током ургентног одржавања и отклањања оштећења пута, извођач ће радити у складу са захтевима извођачевог Плана заштите животне средине (који се заснива на Плану управљања животном средином) и који је припремљен од

стране Извођача. Пре почетка рада, Извођач ће припремити Извођачев план заштите животне средине. Извођачев план животне средине детаљно образлаже како ће се Извођач односити према активностима из одељка рехабилитације Плана управљања животном средином. Извођач доставља Извођачев план управљања животном средином ЈП „Путеви Србије”, које га одобрава.

Закључци и предложене мере за ублажавање састављени су у виду Плана за ублажавање утицаја на животну средину (Прилог I). Он резимира све предвиђене утицаје на животну средину и њене одговарајуће мере ублажавања током пројектовања, извођења радова и фазе коришћења. У њему се, такође, указује на актуелне законе и уговорну документацију, приближну локацију, временски оквир, као и одговорност за спровођење и надзор.

Обавеза извођача је да трошкове спровођења мера за ублажавање утицаја на животну средину укључи у цену укупних трошкова. Извођач је у обавези да обезбеди кратку изјаву којом потврђује да:

- План управљања животном средином укључен је у цену.
- Извођач има квалификовану и искусну особу у свом тиму, која ће бити одговорна за усклађеност између животне средине и Плана управљања животном средином.
- Извођач радова и подизвођачи, раде у складу са националним законима Републике Србије, стандардима Европске Уније и захтевима зајмодавца.

ЈП „Путеви Србије” задужено је за издавање и спровођење казни и пенала за непоштовање уговора.

За предложени пројекат, припремљен је План праћења (Прилог II). Главни елементи плана су следећи:

1. Услови животне средине који се прате и начини на који се контролошу;
2. Специфичне области, локације и параметри које треба пратити;
3. Важећи стандарди и критеријуми;
4. Трајање и учесталост;
5. Институционалне одговорности за праћење и надзор.

#### **Заинтересоване стране - објављивање информација, консултације и учешће јавности**

На основу политике заштитних мера Међународних Финансијских Институција, током припреме Плана управљања животном средином одржаће се јавне консултације.

#### **Резиме јавног увида (јавних консултација)**

План управљања животном средином ће бити дат на јавни увид.



Државни пут I Б реда, бр. 27, Деоница: Завлака 2 – Причевићи,  
20150615 План управљања животном средином, РАДНИ ДОКУМЕНТ

РАДНИ ДОКУМЕНТ

## 1. ОПИС ПРОЈЕКТА

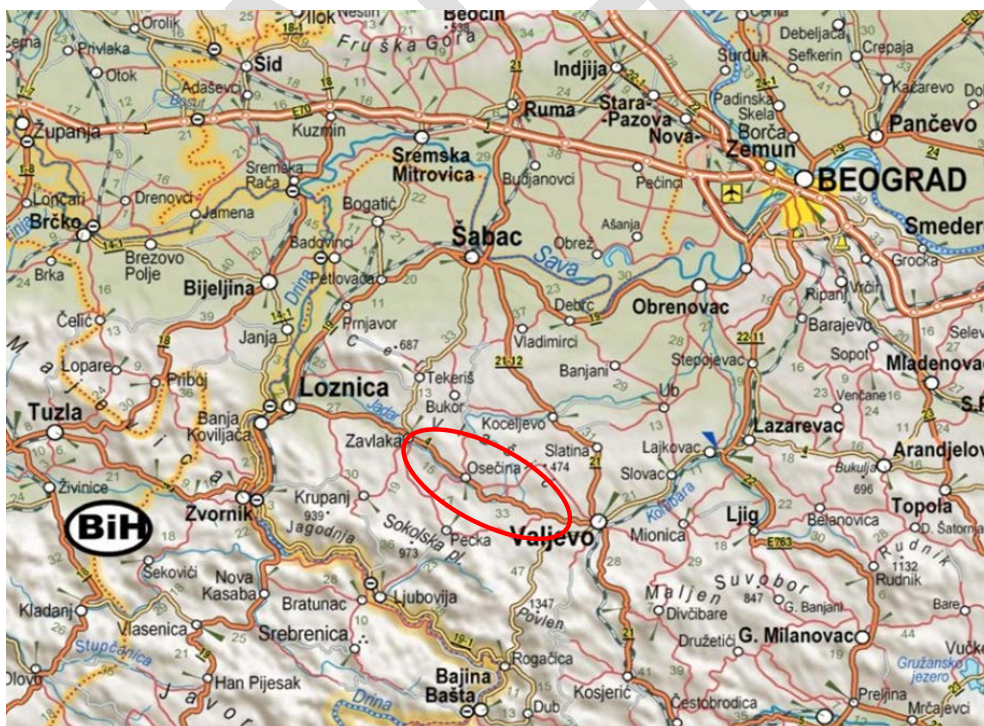
Република Србија је аплицирала за финансирање трошкова Пројекта рехабилитација пута од стране Светске банке, Европске инвестиционе банке и Европске банке за обнову и развој. Део средстава је усмерен за Хитно одржавање и поправку оштећење на државном путу I Б реда, бр. 27, Лозница – Ваљево, деоница: Завлака 2 – Причевићи, од km 0+000 до km 29+050, дужине 27.018 km. На наведеној деоници постоје два потеза (од ~km 24+900 до ~km 26+120 и од ~km 26+450 до ~km 27+250) на које се пројекат не односи, те се стога јавља неслагање између дужине деонице и стационажа почетка и краја. Предметни пројекат је део хитних непредвиђених радова у оквиру пројекта рехабилитације пута која је неопходна у сврху санације и поправке оштећења изазваних великим поплавама у мају 2014.

### Опис локације

Предложена деоница протеже се кроз западну и централну Србију, Мачвански и Колубарски управни округ. Пролази преко територије општине Крупањ, Осечина и Ваљево.

Према старој класификацији ова деоница припадала је магистралном путу М - 4, према новој класификацији припада државном путу IБ категорије бр. 27. Почетна стационажа је на km 0+000 (Завлака), а завршна стационажа је на km 29+050 (Причевићи).

Слика 1. Локација деонице Завлака 2 - Причевићи



Слика 2. Почетак деонице



Предметна деоница Завлака 2 – Причевићи, према референтном систему дефинисана је по следећим деловима и петљама:

- Деоница ИД 0189 од петље Осечина 1 (Јадар) до петље 0137 Осечина 2 (Варош),
- Деоница ИД 0190 од петље 0137 Осечина 2 (Варош) до петље 0138 Туђин,
- Деоница ИД 0191 од петље 0138 Туђин до петље 0139 Ваљевска Каменица 1
- Деоница ИД 0192 од петље 0139 Ваљевска Каменица 1 до петље 0141 Причевићи.

Насеља која се налазе уз посматрану деоницу су: Завлака (општина Крупањ) Комирић, Плужци, Осечина и Драгијевица (општина Осечина), Осладић, Каменица и Причевићи (општина Ваљево).

Насеља Комирић, Плужац и Драгијевица су ратарско – сточарска и воћарска сеоска насеља разбијеног типа на десној страни реке Јадар.

Завлака је ратарско – сточарско сеоско насеље збијеног (друмског) типа на десној страни Јадра.

Причевићи су ратарско – сточарско сеоско насеље разбијеног типа, на десној обали реке Обнице.

Слика 3. Пут кроз место Завлака



Слика 4. Основна школа у Комирићу (~км6+800, поред пута)



Државни пут I Б реда, бр. 27, Деоница: Завлака 2 – Причевићи,  
20150615 План управљања животном средином, РАДНИ ДОКУМЕНТ

Слика 5. Црква у Комирићу



Слика 6. Насеље Осечина



Државни пут I Б реда, бр. 27, Деоница: Завлака 2 – Причевићи,  
20150615 План управљања животном средином, РАДНИ ДОКУМЕНТ

Слика 7. Насеље Осечина



Слика 8. Пут кроз место Драгијевица



Слика 9. Чесма у месту Осладић



Слика 10. Сепарација камена у Доњој Каменици



Државни пут I Б реда, бр. 27, Деоница: Завлака 2 – Причевићи,  
20150615 План управљања животном средином, РАДНИ ДОКУМЕНТ

Слика 11. Чесма поред саобраћајнице у Доњој Каменици



Слика 12. ОШ „Милован Глишић“ у Доњој Каменици (поред пута)





Државни пут I Б реда, бр. 27, Деоница: Завлака 2 – Причевићи,  
20150615 План управљања животном средином, РАДНИ ДОКУМЕНТ

Слика 12. Сепарација и пруга у изградњи



Железничка пруга Ваљево – Лозница је у изградњи и налази се у коридору посматране деонице .

Слика 13. Железничка пруга Ваљево – Лозница



Слика 14. Пруга у изградњи, непосредно поред пута



Слика 15. Крај деонице



Коридор посматрана деонице изузетно је богат водотоцима, поред реке Јадар, ту је и већи број мањих река и потока: Цветуљица, Коњушница, Поповића поток, Камењача, Точак, Малешевска, Векаловачки поток, Ловачка река, Сирдијска река, Вишка река, Мочионик, Суви поток, Црна река, Врело, Каменица, Стапарица. Највећим делом деоница је паралелна са реком Јадар, а мањим делом са водотовима Мочионик и Каменица.

На деоници Завлака 2 – Причевић налази се 11 мостова (10 армирано бетонских и један челични). На сликама које следе приказани су неки од мостова преко водотокова.

Слика 16. Мост преко Ловачке реке~ км 14+250



Слика 17. Челични мост преко реке Јадар ~ км 17+050



Државни пут I Б реда, бр. 27, Деоница: Завлака 2 – Причевићи,  
20150615 План управљања животном средином, РАДНИ ДОКУМЕНТ

Слика 18. Нови и стари мост преко реке Јадар ~ km 20+660



Слика19. Мост преко Црне реке



Слика 20. Мост преко реке Каменице



У широј зони истраживања регистровано је неколико објеката из категорије непокретних културних добара. Насеље Комирић је основано на месту са значајним остацима предсловенске насељености – Панађуриште (неолитско археолошко налажиште 200x100m). Проглашено је културним добром 1949.год.. У насељу Причевићи налази се стара црква левој обали Речице, а прекопута се налази и нова црква Преноса моштију Светог Николаја, подигнута 1830.год., а обновљена је 1947.год. која је проглашена спомеником културе. На предметној деоници нема природног наслеђа као ни заштићених подручја.

Слика 21. Црква Преноса моштију Светог Николаја у Причевићима



Постројења која се налазе уз посматрану деоницу а која би могла допринети кумулативном утицају на животну средину налазе се у оквиру индустријске зоне „Јадар“ у општини Осечина. Зона обухвата површину од око 32 хектара и налази се између реке Јадар и планиране железничке пруге Ваљево – Лозница. Карактеристична су три сектора прехрамбено-прерађивачки, производња пластике и прерада дрвета.

Слика 22. Индустријска зона „Јадар“



Слика 23. Индустријска зона „Јадар“



Одводњавање атмосферске воде решено је попречно отицањем до ригола, преко косина насипа до јаркова и уздужно преко ригола и јаркова до пропуста и водотокова. Постојеће стање система за одводњавање захтева темељно чишћење јаркова и пропуста од нагомиланог отпада и растиња. Што се тиче могућег загађења током експлоатације, она су ограничена само на акциденте. У том случају, како је дефинисано од стране Министарства унутрашњих послова и у Закону о водама, примењују се процедуре за деловање у акцидентним ситуацијама.

### **Опис радова на рехабилитацији**

Радови који су предвиђени пројектом спроводиће се на постојећем путу без промене осовине. Пројекат не захтева пресељење локалног становништва, ново заузимање површина, као ни дуготрајне поремећаје у природном окружењу, насељима и активностима локалног становништва.

## **2. ПОЛИТИКА, ПРАВНИ И АДМИНИСТРАТИВНИ ОКВИР**

### **Надлежне институције**

Министарство пољопривреде и заштите животне средине је главна институција у Републици Србији одговорна за формулисање и спровођење политике заштите животне средине.

Осталим аспектима управљања заштитом животне средине а који се односе на пројекте путне рехабилитације, бави се неколико других институција, међу којима су Завод за заштиту природе Републике Србије и Завод за заштиту споменика културе Републике Србије, као и Јавно предузеће "Путеви Србије".

### **Важеће законодавство Републике Србије**

Заштита животне средине у Републици Србији је регулисана кроз неколико националних и општинских закона и подзаконских аката. Актуелни закони из области заштите животне средине, дати су у Прилогу III.

### **Процедура процене утицаја на животну средину у Републици Србији**

У правном систему Републике Србије, процедура процене утицаја на животну средину, регулисана је Законом о процени утицаја на животну средину, који је у потпуности у складу са Европском Директивом ЕИА - 85/337/ЕЕС. Према томе, процена утицаја на животну средину није потребна за пројекте путне рехабилитације, осим оних деоница које су смештене у оквиру или у близини заштићених природних и културних подручја. У том случају, предлагач пројекта дужан је да поднесе захтев за одлучивање о потреби израде процене утицаја на животну средину у надлежном министарству. У зависности од процене и значаја потенцијалних утицаја на животну средину, доноси се одлука да ли је потребно да се спроведе пуни поступак Процене утицаја на животну средину.

На основу горе наведених критеријума, овај пројекат не захтева израду Студије о процени утицаја на животну средину.

### **Битне смернице и налози међународних финансијских институција**

Рехабилитацију пута финансирају Међународне финансијске институције, па ће на све радове морати да се примене следећи захтеви зајмодавца:

- Светска Банка: Оперативне смернице ОП 4.01, процена утицаја, која захтева делимичну студију о процени утицаја на животну средину, као и одговарајући план управљања животном средином за пројекте који припадају категорији Б;
- Европска Банка за обнову и развој: Заштита животне средине и социјалне смернице 2008;
- Европска Инвестициона Банка: Изјава о еколошким и социјалним принципима и стандардима (2008).

Европска Банка за обнову и развој и Европска Инвестициона Банка захтевају да пројекат буде урађен у складу са Закономима Републике Србије и стандардима Европске Уније.

Изводи се закључак да за ову врсту инвестиције, према прописима Владе Републике Србије, није предвиђен План управљања животном средином, док према смерницама Светске Банке, за сваку деоницу, захтева се делимична процена утицаја на животну средину и израда Плана управљања животном средином.

### **3. ОЦЕНА ОСНОВНИХ УСЛОВА НА ТРАСИ ТОКОМ ИСТРАЖИВАЊА**

Деоница Завлака 2 – Причевићи у дужини од 27.018 km државног пута I Б реда бр.27, Лозница - Ваљево припада западној и централној Србији, Мачвански и Колубарски управни округ. Пролази преко територије општине Крупањ, Осечина и Ваљево.

Истраживање путног правца спроведено је од стране Института за путеве, Београд неколико пута током 2015. године, као саставни део активности израде пројекта. Институт за путеве, Београд извршило је детаљну процену стања на деоници Завлака 2 – Причевић у јануару и фебруару 2015. год.

На предложеној деоници нема заштићених природних и културних добара на које би могао да утиче пројекат хитног одржавања и поправке оштећења. Као што је и дефинисано у Оперативним смерницама ОП 4.01.током примене пројекта, неће бити заузимања земљишта.

#### **Насеља**

Почетак деонице је у Завлаци, где се у првих 500 метара налази одређени број домаћинстава, углавном на левој страни пута. Дуж деонице налазе се следећа насеља: Комирић, Плужци, Осечина и Драгијевица (општина Осечина), Осладић, Каменица и Причевићи (општина Ваљево).



## Водотокови

Коридор посматрана деонице изузетно је богат водотоцима, поред реке Јадар, ту је и већи број мањих река и потока: Цветуљица, Коњушница, Поповића поток, Камењача, Точак, Малешевска, Векаловачки поток, Ловачка река, Сирдијска река, Вишка река, Мочионик, Суви поток, Црна река, Врело, Каменица, Стапарица. Густа мрежа потока и река које припадају сливовима Јадра чине ову област веома разуђеном. Слив реке Јадар је најбогатији водом, а карактерише се јако израженим протицајним екстремима.

Највећим делом деоница је паралелна са реком Јадар, а мањим делом са рекама Мочионик и Каменица.

Према националној категоризацији водотокова, река Јадар припада другој класи квалитета. Због природе радова на рехабилитацији пута, водотокови неће бити под негативним утицајем, уз примену добре грађевинске праксе. У Јадру нема осетљивих врста риба које би могле да буду под утицајем пројекта.

Одводњавање атмосферске воде обезбеђено је у оба смера, попречно отицањем до ригола, преко косина насипа до јаркова и уздужно преко ригола и јаркова до пропуста и водотокова. Потенцијално загађење током фазе експлатације ограничено је само на акциденте. У том случају, како је дефинисано од стране Министарства унутрашњих послова и у Закону о водама, примењују се процедуре за деловање у акцидентним ситуацијама.

## Ваздух

У непосредној близини деонице Завлака 2 - Причевићи постоје тачкасти извори аерозагађења, каменолом *Катића* и две сепарације камена непосредно уз саобраћајницу. На извођачу је да одлучи хоће ли у пројекту користити овај каменолом.

ЈППС надгледаће све радове Извођача, укључујући и проверу поседовања одговарајуће радне дозволе, као и дозволе подизвођача.

Индустријска постројења на истражном подручју потенцијално могу бити извори повећаних нивоа концентрације полутаната у ваздуху, када раде пуним капацитетом или када не примењују мере за смањење аерозагађења. Подаци о измереним вредностима загађења ваздуха на посматраном коридору нису били доступни.

На основу досадашњег искуства и очекиваног саобраћајног оптерећења, током и после планираних радова на рехабилитацији, не очекује се повећање постојећег нивоа загађујућих материја у ваздуху.

## Бука

На посматраном простору доминантна бука је услед одвијања саобраћаја на деоници Завлака 2 – Причевићи.

На основу искуства и очекиваног саобраћајног оптерећења, планирани радови на рехабилитацији као и експлоатација пута након рехабилитације на разматраној деоници неће довести до повећања новог буке.

#### 4. РЕЗИМЕ УТИЦАЈА НА ЖИВОТНУ СРЕДИНУ

Следећа табела даје кратак преглед утицаја на животну средину који су предвиђени за време трајања пројекта.	значај	коментар
утицаји на коришћење земљишта/насеља	низак	Током реализације пројекта, неће бити новог заузимања земљишта
подземне и површинске воде	низак	Због мале количине воде која одводњавањем може доћи рецетијената, негативан утицај је минималан или занемарљив
квалитет ваздуха	низак	Привремени утицај
флора и фауна (заштићена подручја и врсте)	низак	Према препорукама прописаним у оквиру услова добијених од стране Завода за заштиту природе
бука	низак	Привремени утицај
приступне тачке укрштања главног и локалних путева	низак	Рехабилитација и проширење неће утицати на постојеће тачке укрштања
управљање земљиштем	низак	Уз примену одговарајућих мера поступања са отпадом
отпад	низак	Осигурано кроз управљање отпадом – План управљања отпадом и отпадним водама биће припремљен и реализован
кумулятивни утицаји итд.	Средњи/ умерени	Током извођења радова, привремено се може изазвати благи пораст нивоа буке и концентрације

Следећа табела даје кратак преглед утицаја на животну средину који су предвиђени за време трајања пројекта.	значај	коментар
		загађујућих материја у ваздуху

Радови на хитном одржавању и поправци оштећења пута на предложеној деоници Завлака 2 - Причевићи, имаће мали утицај на животну средину (категорија Б). Већина утицаја је привременог карактера и престају након окончања радова на хитном одржавању и поправци оштећења на путу.

Разматрана деоница припада регионалној и локалној путној мрежи на којој се не очекује повећање друмског саобраћаја услед радова на хитном одржавању и поправци оштећења на путу. Потенцијално повећање брзине возила на рехабилитованој деоници регулисаће се кроз пројекат безбедности, који ће укључити примену активних и пасивних мера за контролу брзине возила.

Могући привремени негативни утицаји као последица грађевинских активности састоје се од: поремећаја одвијања тренутног саобраћаја, безбедности на путу, оштећења на приступним путевима, буке, сметње услед стварања прашине, отпада и загађења ваздуха, потенцијалних утицаја на земљиште и водне ресурсе, кратак поремећај биоценозе и околних насеља. Ванградилишне активности укључују радове у каменолому, позајмишту и асфалтној бази, којима, ако се не управља правилно, могу да проузрокују локалне негативне утицаје. Привремене канцеларије и помоћни објекти могу да буду потенцијални извори краткотрајних негативних утицаја.

План управљања животном средином фокусира се више на фазу извођења радова на хитном одржавању и поправци оштећења, јер ће постати део одговарајућег уговора за имплементацију и као такав будућа обавеза Извођача. Активности везане за редовно одржавање деонице неће бити у фокусу овог Плана управљања животном средином, већ се бити само представљене у сврху стицања комплетне слике.

### **Бука и загађење ваздуха у стамбеним зонама**

Очекује се да ће локално становништво у непосредној околини посматране деонице током радова бити изложено загађењу ваздуха и повећаним нивоима буке. Локално, може доћи до привременог и умереног погоршања квалитета ваздуха због прашине, саобраћаја, грађевинске механизације као и повишеног нивоа азотних оксида (NO<sub>x</sub>) и сумпор оксида (SO<sub>x</sub>), од рада грађевинске опреме чији су издувни гасови примарни загађивачи. Прашина може да се наталожи на вегетацији, усевима и стамбеним објектима.

Бука изазвана извођењем радова има само привремени утицај. Релативно мало саобраћајно оптерећење и одсуство насеља у близини пута на већем делу деонице, доводе до закључка да зидови за заштиту од буке нису укључени у овај пројекат.

### **Могуће загађење воде**

Током извођења радова на хитном одржавању и отклањању оштећења на путу, може доћи до контаминације воде услед отицања и изливања течности у делу градилишта који служи за одржавање механизације као и од санитарних отпадних вода.

Што се тиче могућег загађења током рада, она су ограничена само на акцидент. У том случају, како је дефинисано од стране Министарства унутрашњих послова и у Закону о водама, примењују се процедуре за деловање у инцидентним ситуацијама.

Просипање горива и мазива, јавља се на градилишту и паркингу за механизацију и то у току процеса одржавања и прања опреме, возила и радних машина. Зауљена вода од прања, пре пражњења треба да се пропушта кроз гравитациони сепаратор уља адекватне величине.

Уколико дође до изливања на било ком делу пута, посебно где су реке најближе путу, да би се ублажио проблем, Извођач треба да користи апсорбујуће материјале, као што су упијајуће простирке/тканине или песак и да уклони горњи контаминирани слој земљишта који се односи на одређену локацију, у складу са Законом о водама ("Службени гласник РС", 54/96, 101/05).

### **Потенцијални кумулативни утицаји**

Извођење радова на хитном одржавању и поправци оштећења на деоници Завлака 2 – Причевићи могла би да има неке кумулативне утицаје.

Када се узму у обзир ефекти рехабилитације пута и различите индустријске структуре у његовој близини, изградња и пуштање у рад нових постројења могли би да доведу до погоршања утицаја на животну средину. У таквим околностима, могуће је да кумулативни утицаји пређу дозвољене граничне вредности. Током истраживања на терену и израде Плана управљања животном средином, посебна пажња се обратила на активности које потенцијално могу да доведу до негативних кумулативних ефеката, и установљено је да их нема. Узимајући у обзир климатске факторе, редовне активности након рехабилитације пута неће довести до промене квалитета ваздуха у смислу прекорачења дозвољених нивоа загађивача за насељена подручја.

Изградњом железничке пруге Ваљево – Лозница и њеним пуштањем у експлоатацију, с обзиром на њен положај у односу на посматрану деоницу, дошло би до кумулативног ефекта буке.

Полутанти које емитује саобраћај, комбиновани са емисијама и прашином из сепарације камена које су поред разматране деонице, могу да имају кумулативни ефекат.

Правилна примена Плана управљања животном средином минимизирала би сваки негативан утицај на људе и биотоп, који би могао да буде повезан са дугорочним негативним кумулативним ефектима.

## **5. ПЛАН УПРАВЉАЊА ЖИВОТНОМ СРЕДИНОМ**

Могући утицаји на животну средину биће ублажени током пројектовања, пререхабилитације, рехабилитације и фазе експлоатације, као што је приказано у Плану управљања животном средином.

Основна процена предложеног пројекта хитног одржавања и поправке оштетења на путу је да ће утицаји бити незнатни, реверзибилни и да се њима може управљати ако се правилно спроводе мере за ублажавање утицаја, као што је дато у Плану управљања животном средином. План (Прилог I и Прилог II) заснован је на врсти, обими и трајању идентификованих утицаја на животну средину. ЈП “Путеви Србије” руководиће пројектовањем, надзором и извођачем радова на примени Плана управљања животном средином.

### **A. ПЛАН ЗА УБЛАЖАВАЊЕ**

План ублажавања утицаја на животну средину (Прилог I) садржи предложене мере ублажавања. Он резимира све предвиђене утицаје на животну средину и на основу тога одређује мере ублажавања током пројектовања, извођења радова и експлоатације. План упућује на услове добијене од надлежних институција, законе и уговорна докумената, приближну локацију, временски оквир, као и одговорност за његово спровођење и надзор.

#### **Управљање од стране извођача радова**

Препоруке и предложене мере за ублажавање приказане у Прилогу I. Мере ублажавања чине саставни део процеса пројектовања и извођења радова на хитном одржавању и поправци оштећења и као такве, њихови трошкови укључени су у цену радова.

Искуство показује да неадекватна примена Плана управљања животном средином од стране Извођача, настаје због његове слабе повезаности са уговорним документима. План управљања животном средином део је програма рада, и Извођач према њему треба тако да се односи, и да га спроводи како се захтева.

Извођач радова, користиће овај документ, да провери усклађеност са Планом управљања животном средином. Обавеза Извођача је да спровођење мера за ублажавање утицаја на животну средину урачуна у цену својих укупних трошкова.

Извођач је у обавези да обезбеди кратку изјаву којом потврђује да:

- је План управљања животном средином укључен у цену;
- извођач има квалификовану и искусну особу у свом тиму, која ће бити одговорна за усклађеност између животне средине са Планом управљања животном средином.

- извођач радова и спољна сарадња, раде у складу са националним законима Републике Србије, стандардима ЕУ и захтевима зајмодавца.

### **Фаза пројектовања**

Мере за ублажавање утицаја су део стандардног начина пројектовања и рехабилитације и као такве, њихови трошкови ће бити укључени у цену рехабилитације.

### **План организације градилишта**

Израда Плана организације градилишта је обавеза Извођача као и обавеза да у складу са њим и поступа.

Предметна деоница се не налази унутар заштићеног подручја за које је спроведен или покренут поступак заштите, нити је у обухвату простора еколошке мреже. Сходно томе Завод за заштиту природе је издало услове који се односе на организацију градилишта (Прилог V) и који се морају уважити при изради Плана организације грађења.

Припрема градилишта и постављање објеката, односи се на све објекте Извођача као што су: складишта, радионице, бетонска база, асфалтна база, итд. Локације и развој извођачевих објеката биће одобрени од стране стално присутног инжењера.

Узимајући у обзир услове заштите природе, законску регулативу и захтеве заштите животне средине, приликом избора локације и организовања градилишта, као и приликом извођења радова мора се испоштовати следеће:

1. Привремене локације за складиштење потребног грађевинског и другог материјала и опреме, неопходно лоцирати ван простора са високом вегетацијом, као и плавних зона реке, и ограничити искључиво на време трајања радова;
2. Место одлагања струганог асфалта тј. асфалта који са уклања са постојаћег коловоза, одредити у договору са локалном самоуправом.
3. Простор под Извођачевим објектима ограничити на минимум, како би се смањило непотребно рашчишћавање вегетације;
3. Објекти Извођача радова треба да буду ограђени адекватном заштитном оградом;
4. Приликом извођења радова строго се придржавати предвиђене трасе и коридора око ње, како земљани радови и употреба машина не би оставили последице по простор. Такође користити постојећу питну мрежу без изградње нових путева, у циљу спречавања фрагментације и постојећих станишта;
5. Градилиште мора бити прописно дренирано (одводњавано). Асфалтиране површине, укључујући и зоне за паркирање возила, радионице и складишта горива, одводњавају се ка сепаратору за воду и уље;
6. Санитарне отпадне и загађене воде третирати пре упуштања у реципијент (систем површинских водотокова), у складу са Законом о водама (Сл. Гласник РС, 101/05);

7. Простор за складиштење горива буде бар на 20 m удаљености од водотока.
8. Ако се на градилишту чува више од 5 000 литара горива, оно треба да се складишти у затвореним резервоарима на бетонској подлози која може да издржи 110 % капацитета резервоара;
9. Све радионице треба да имају сепараторе уља и воде;
10. Извођач мора да има обучено особље, које је компетентно да рукује горивом и уклони последице сличајног просипања;
11. Забранили сервисирање возила и машина дуж трасе пута. Уколико дође до хаваријског изливања горива, уља/мазива и других штетних материја обавезна је санација површине и враћање у првобитно стање.
12. Сва отпадна уља, филтери за уља и гориво биће прикупљани и одлагани на сигурним местима. Приликом затварања градилишта, сво контаминирано земљиште треба ископати и заменити новим слојем земљишта;
13. Обезбедити привремене или трајне локације (постојеће уређене комуналне објекте/депоније) за одлагање и депоновање шута и другог отпадног материјала у било ком стању, као и комуналног отпада насталог у току извођења радова. Забранили одлагање/депоновање у приобаљу река, као и других мањих водотокова привременог карактера, као и на пољопривредном земљишту;
14. Уклоњен материјал слагати у гомиле одговарајуће величине, у складу са захтевима управљања и поновне употребе истих;
15. Ограничити обим ископавања како би се смањила могућност ерозије земљишта. Извођач радова треба да обезбеди мере заштите којима ће се спречити ерозија земљишта.
16. Применити методологију заштите и очувања земљишта подложних подручја, како би се смањило отицање атмосферских вода која носи еродован материјал са места;
17. Избегавати ископавања и руковања машинама (рад машинама) у влажним теренским условима;
18. У фази извођења радова потребно је водити рачуна о насељеним местима при чему је, због могућег утицаја буке од грађевинских машина, дозвољено да се радови одвијају само у току периода дана;
19. Током извођења радова дуж целе трасе одржавати максимални ниво комуналне хигијена. Дефинисати локације за постављање контејнера за привремено депоновање комуналног отпада;
20. По завршетку радова неопходно је што пре уклонити механизацију, грађевински материјал, контејнере, резервне делове и др. опрему;
21. По завршетку радова обавезно је култивисати терен на свим угроженим местима применом одговарајуће флоре и врста које су биолошки постојане у датим климатским условима, отпорније на штетне утицаје (издувне гасове) и усклађене са околним простором и наменом;

ЈП “Путеви Србије“, дужно је да провери, преко ангажованог консултанта за надзор да ли су захтеви Плана управљања животном средином и Плана управљања безбедношћу на раду укључени у организацију градилишта.

### **Почетак фазе рехабилитације - Извођачев План заштите животне средине**

Током извођења радова на хитном одржавању и поправци оштећења, Извођач ће радити у складу са захтевима Извођачевог Плана заштите животне средине (заснованог на Плану управљања животном средином), који је припремљен од стране Извођача радова и одобрен од ЈП „Путеви Србије“. Надзор и праћење спровођења Извођачевог Плана заштите животне средине предузима се на следећи начин:

- По уговору, Извођач радова има почетну одговорност за припрему и спровођење Извођачевог Плана заштите животне средине;
- Стално присутан инжењер упутиће Извођача радова у погледу сагласности са Извођачевим Планом заштите животне средине;
- ЈП „Путеви Србије“, вршиће независно праћење радова, и том приликом, стално присутном инжењеру могу да издају саопштење о неисправностима, који он преноси Извођачу;
- Извођач ће имати свог представника на лицу места, Инжењер на градилишту, који ће бити одговоран за спровођење уговора и његову усклађеност са Извођачевим планом заштите животне средине.

Пре почетка рада, Извођач припрема Извођачев План животне средине. Извођачев план, односиће се на услове рехабилитације у Плану управљања животном средином који је везан за уговорну докуменатацију, укључујући и мере у складу са националном законском регулативом и захтевима зајмодавца.

У Извођачевом Плану животне средине, детаљно је представљено како се Извођач односи према активностима рехабилитације у оквиру Плана управљања животном средином. Извођач ће доставити Извођачев План заштите животне средине ЈП “Путеви Србије“ на одобрење.

Након усвајања Извођачевог плана животне средине, Извођач заједно са особом која ће бити одговорна за надгледање плана, састаје се са Саветником за надзор пројекта на градилишту. Уколико је План прикладан и применљив, Консултант обавештава ЈП, да Извођач може да почне са радовима.

### **Радови на хитном одржавању и поправци оштећења**

Техничке спецификације за извођење радова, које се односе на заштиту животне средине, здравља и безбедности на раду:

1. Прелиминарни радови,
2. Рехабилитациони радови на постојећем коловозу,
3. Земљани радови,
4. Одводњавање,
5. Системи саобраћајне сигнализације.



### **Управљање заштитом животне средине у току радова на хитном одржавању и поправци оштећења**

Узимајући у обзир све наведене утицаје, од суштинског је значаја за Извођача радова да припреми, а касније, и спроведе План управљања животном средином, како би се обезбедило поштовање законских и зајмодавчевих захтева. План управљања животном средином наглашава следеће:

- Распоред на градилишту и детаље предложених мера за решавање негативних утицаја на животну средину који произилазе из његовог постојања. Опис и распоред подручја са опремом за одржавање и складишних објеката мазива и горива, укључујући удаљености од водених површина;
- План управљања канализацијом и отпадним водама односно обезбеђивање санитарног чвора које би спречило загађивање водотокова;
- План (механизам и организациона структура), у коме се износе средства помоћу којих локално становништво и друга лица на која утиче овај пројекат, могу скренути пажњу и упутити притужбе тј. начин на који и коме оне могу бити упућене (нпр. кроз дијалоге, консултације и сл.), (види Додатак IV, Жалбени механизам);
- План управљања земљиштем детаљно даје мере које треба предузети како би се минимизирао ефекат ерозије ветра и воде, мере којима се смањује губитак плодности горњег слоја земљишта, временских рокова, транспортних путева и депонија;
- План смањења утицаја прашине предвиђа распоред за прскања приступног пута, у оближњим насељима дуж трасе пројекта, као и списак опреме која се користи. Ово се односи на сва градилишта и транспортне путеве. Током рехабилитације, када се може генерисати прашина, Извођач ће пратити услове на месту извођења радова и примену мера контроле прашине, који укључују смањење саобраћаја током изградње и прскање водом на изложеним површинама;
- План који указује на локацију ископавања и вађења материјала, као и мере санације које треба реализовати за подручја позајмишта и приступних путева, након завршетка пројекта;
- План управљања отпадом и отпадним водама. Одлагање отпада: сви грађевински отпадни материјали, укључујући бачве, даске, песак и шљунак, цементне вреће, треба да буду прикладно одложени. Ако овим не може да се повратити стара вредност подручја, све материјале треба безбедно одложити на депоније са одобреним локацијама. Опасан отпад ће се чувати и уклонити са градилишта у складу са Законом о управљању отпадом (Сл. Гласник РС, 36/09). Извођачев план за примену пројекта треба да обухвати све аспекте управљања отпадом, укључујући инплементацију праксе и стандарда, као што су смањење, поновна употреба и рециклажа;
- План управљања отпадом ће, као минимум, садржати детаље привременог складиштења отпада, пренос отпада и предtretман пре коначног одлагања или рециклаже. Морају се користити лиценцирани

објекти за складиштење отпада у чврстом и течном стању, и обавезно је да се прати сав отпад који напусти градилиште, у складу са надлежностима. Као део Плана од Извођача се очекује да направи обрасце по којима се успоставља ланац одговорности за отпад по напуштању градилишта. Према томе, контролор отпада ће задржати један примерак обрасца, возач увек са собом носи копију којом обезбеђује да сав пописан терет завршава на депонији. Извођач ће чувати све записнике за потребе ревизије и да тиме покаже да је пројекат у складу са најбољом инжењерском праксом и важећим законима;

- План управљања складиштењем угља и горива. Извођачев план за примену пројекта треба да покрије све процедуре за складиштење, превоз и коришћење угља и горива, пуњење постројења и машина, процедуре за смањење ризика загађења воде и земљишта. Сва угља и горива морају да се чувају у секундарним складиштима капацитета 110 %, а уколико дође до просипања неопходно је да се одмах очисти. Возила која служе за досипање горива носиће одговарајућу опрему помоћу које је могуће одмах покупити просуто гориво. Све категорије просипања биће пријављене у складу са Планом;
- План управљања радовима на реци. Посебан имплементациони план за деоницу треба да обухвата процедуре и планове за очување водених станишта и риба током радова на водотоцима који су у близини и на којима се налазе објекти.
- План управљања градилиштем. Посебан имплементациони план за деоницу треба да садржи процедуре за постављање и функционисање градилишта у циљу очувања локалне заједнице и природних ресурса.
- План за хитне одговоре. Посебан имплементациони план за деоницу треба да садржи процедуре за реаговање у ванредним ситуацијама у случају несреће или већих акцидената, како би се заштитили људи, имовина и природни ресурси. Треба навести коју опрему треба доставити на лице места како би се ублажиле последице просипања загађујућих материја.
- Бука – сва опрема треба да буде лиценцирана и одобрена у складу са стандардима ЕУ. Ово важи за све машине, возила и градилишта где бука и вибрације утичу на осетљиве рецепторе. У складу са Законом о заштити од буке („Службени гласник РС“, 36/09), Извођач је одговоран да обезбеди да бука и вибрације не утичу на локално становништво. Иако је мало вероватно да ће бука и вибрације бити проблем због великих растојања између места активности и локалних заједница, Извођач ће ограничити све радове у складу са летњим рачунањем времена (07:00 - 19:00 часова) с обзиром да заједница сматра да би било који ноћни рад постао сметња.
- План рекултивације. Чишћење и рекултивација градилишта и уклањање објеката Извођача. Извођач радова одговоран је за чишћење градилишта. Ово укључује уклањање свих отпадних материјала, машина и контаминираних земљишта. У складу са Законом о управљању отпадом ("Службени гласник РС", 36 / 09), Извођач ће разрадити план за предају, продају или уклањање свих биљака, возила и машина како би се уклонили са градилишта. Сва места на

градилишту и подручја рада биће санирана, тако да могу бити враћена, што је ближе могуће, у претходно стање и служити њиховој претходној сврси. Ово укључује стабилизацију и пејсажно уређење свих градилишта. У складу са Законом о заштити животне средине ("Службени гласник РС", 135/04, 36/09, 72/09), након завршетка посла, отпад неће остати на лицу места. Уколико Извођач не уклони отпад, ЈППС има право да обустави исплату и организује чишћење, чији ће трошкови заједно са административним трошковима бити урачунати у коначну исплату.

## Безбедност

Безбедност и процена опасности: Пре почетка рада, Извођач ће морати да идентификује потенцијалне опасности. У одредбама за хитне одговора треба да буде укључен План безбедности на градилишту који треба да садржи предлог лица које ће се одмах контактирати и које би требало да буде на располагању у случају несреће (акцидента). План безбедности градилишта ће бити достављен на одобрење Саветнику за Надзор пројекта, недељу дана пре почетка рада.

- Извођач је у обавези да онемогући употребу дроге и алкохола на градилишту;
- У План безбедности градилишта Извођач радова ће укључити одредбу за безбедно радно окружење и обезбеди сигурносне мере и заштитну опрему за све раднике, укључујући опрему за руке, главу, очи и уши, као и заштитну обућу;
- План безбедности градилишта укључује одредбе за прву помоћ на лицу места и запосленост обучене особе за пружање прве помоћи, а у складу са Законом о безбедности и здрављу на раду ("Службени гласник РС", 101/05);
- Извођач радова ће обезбедити радницима снабдевање пијаћом водом, водом за прање и тоалете;
- План управљања безбедношћу на раду осигурава одредбе здравља и безбедности током радова на рехабилитацији;
- Извођач је дужан да изврши све пројектне активности поштујући План управљања безбедности на раду и све српске законе и подзаконске акте који се тичу питања здравља и безбедности;

ЈППС и Извођач заједно имају одговорност за извештавање и истрагу инцидената.

Безбедност локалног становништва услед повећаног кретања возила: ово се односи на сва возила, а нарочито при проласку камиона кроз села. Извођач ће обезбедити да се свим возилима која пролазе кроз села безбедно управља, без угрожавања ових заједница. Извођач радова треба да обезбеди:

- одржавање у безбедном радном стању свих камиона и опрема,
- адекватну обуку и одговорно понашање свих возача и руковооца машинама (прописано у Извођачевом Плану безбедности градилишта),

- покривеност церадама и обезбеђеност свих товара који потенцијално стварају прашину (нпр. ископана земља и песак),
- безбедност и моментално уклањање возача који се оглуши о било који од услова безбедности по локалну заједницу,
- поштовање ограничења брзине.

Пре почетка грађевинских активности, Извођач ће све горе наведене планове доставити, Сектору за инвестиције у оквиру ЈП“Путеви Србије“ на одобрење.

Након завршетка радова, обавиће се обнова градилишта. Извођач је обавезан да локацију врати у претходно стање (као што је било на почетку пројекта).

### **Фаза коришћења**

Безбедност људи: У току коришћења, у складу са проценом извршеном у фази пројектовања, безбедност саобраћаја укључује (1) мере успоравања саобраћаја; нпр. смањење брзине на одабраним местима (насеља, школе, пијаце, итд.); (2) сузбијање прашине квашењем; (3) побољшање путне сигнализације и коловозних ознака; и (4) посвећивање пажње саобраћајним несрећама које се понављају на истим местима постављањем ознака „црна тачка“.

Одржавање путева: редовно одржавање (кошење траве, чишћење система за одводњавање, крпљење коловоза и разне поправке, заједно са редовним контролама и одржавањем дренажних структура и ретензија) предузимаће се редовно. Сезонско одржавање као што су санације после поплава, хитно одржавање да се пут врати у употребу након већих оштећења и редовно одржавање сигурносних карактеристика и путоказа биће предузете по потреби. Главно одржавање, које обихвата асфалтирање и веће поправке обично се планира за период од неколико година.

## **В. ПЛАН ПРАЋЕЊА УТИЦАЈА**

За предложени Пројекат, припремљен је План праћења утицаја (Прилог II). Главне компоненте укључују:

- Питање животне средине које треба пратити и средства верификације,
- Специфичне области, локације и параметри које треба пратити,
- Важећи стандарди и критеријуми,
- Праћење нивоа буке у близини насељених области,
- Праћење набавке материјала (провера важећих дозвола),
- Трајање, учесталост и процена трошкова мониторинга и
- Институционална одговорност за праћење и надзор.

Контролна листа за мониторинг припремљена је на основу Плана управљања животном средином и плана праћења утицаја (Прилог II). Контролну листу користи надзорни инжењер на терену. Потписане контролне

листе доставиће се ЈП „Путеви Србије“, које ће бити одговорно за праћење и извештавање о усаглашености.

ЈП „Путеви Србије“ имаће Базу података жалби, која ће садржати све информације о жалбама и притужбама примљених од локалних заједница и других заинтересованих страна. То укључује: тип жалбе, место, време, радње које треба предузети за решавање ових притужби и коначан исход.

## **С. ИНСТИТУЦИОНАЛНА ПРИМЕНА И ДОГОВОРИ О ИЗВЕШТАВАЊУ**

### **Примена пројекта**

ЈП „Путеви Србије“ је институција задужена и одговорна за спровођење пројекта у складу са Планом управљања животном средином и Планом праћења утицаја. Свакодневна имплементација пројекта и праћење његове усаглашености у надлежности је Саветника за надзор пројекта.

Пре почетка радова на овој деоници, ЈП „Путеви Србије“ ће доставити Банци на одобрење конкретан План управљања животном средином.

Извођач ће обезбедити резултате „нултог мониторинга“ пре почетка земљаних радова, у току сопствене фазе мобилизације.

Како би се осигурало да ће у фази изградње Извођач извршити предложене мере ублажавања, Предлагач пројекта ће предузети следеће:

- (I) Обавеза Извођача радова је да припреми Извођачев план животне средине и предузме мере за ублажавање еколошких последица као што је наведено у Плану ублажавања утицаја на животну средину (Прилог I);
- (II) Извођачу се не даје накнада за трошкове потребних мера за ублажавање и активности мониторинга у виду одређене ставке у укупној цени, осим за анализу квалитета воде и мерење буке. Сматраће се да је Извођач укључио ове трошкове у другим ставкама укупне цене. Стварни трошкови анализе квалитета воде и мерења буке у оквиру су дефинисаног уговора биће надокнађени извођачу у форми конкретне ставке у укупној цени.

За непоштовање тражених мера за ублажавање утицаја на животну средину и активности праћења, Извођач ће добити конкретну казну у виду негативних поена. Негативне оцене су установљене као мера која би требало да стимулише Извођача да изврши своје обавезе на организован и благовремен начин и да обавља своју дужност квалитетно. Негативне оцене имају у исто време два значења - нумеричко и новчано.

Свака негативна оцена је повезана са новчаном вредношћу, која представља трајно смањење плаћања за утврђене неусаглашености уговорених обавеза.

Број примљених негативних оцена има кумулативни ефекат. Ако у току уговора Извођач добије више од одређеног броја негативних бодова наведених у Уговору, у наредне две године Извођачу неће

бити дозвољено да учествује на тендерима ЈППС. Такође, ако се Извођачу додели одређени број негативних бодова, послодавац има право да раскине уговор. Монетарна вредност сваког негативног бода, као и рокови за друге могуће акције од стране послодавца морају бити јасно наведени Уговору.

Објашњење за примену ове две мере - накнада за специфичне трошкове и казне за непоштовање треба да обезбеде спровођење свих тражених мера за ублажавање утицаја на животну средину и активности праћења.

- (III) Експлицитно захтевати од Извођача радова, да запосли стручњака за животну средину. Извођач ће бити одговоран за спровођење мера за ублажавање утицаја на животну средину у току изградње и треба да запосли специјалисту екологије који ће надгледати примену одговорности Извођача према заштити животне средине. Он ће координирати између Извођача, ЈППС и надлежно Министарства бавиће се сваком од притужби у току реализације пројекта. Током реализације пројекта, ЈППС ће пратити усклађеност Извођача са одредбама Плана управљања животном средином. Предлаже се да Консултант за надзор пројекта запосли специјалисту за животну средину (са познавањем области грађевинарства и управљања заштитом животне средине), да помогне у надзору животне средине.

По завршетку пројекта, у ЈП „Путеви Србије“ ће бити задужени за рад и одржавање пројекта пута. Рутинско и насумично праћење ће се предузети како је предвиђено у Плану праћења утицаја.

Јавно предузеће "Путеви Србије" је такође одговорно за:

1. примену захтева за заштиту животне средине које су дали:  
Државни органи за заштиту животне средине, Међународне финансијске институције и друге институције, Закон о заштити животне средине ("Службени гласник РС", 36/09, 72/09),
2. примену захтева за заштиту животне средине кроз спецификације Извођача,
3. Надзор пројекта преко консултантских услуга за надзор и спровођење пројекта,
4. Надзор праћења утицаја на животну средину кроз консултантске услуге за праћење стања животне средине,
5. Припрема коначних извештаја о животној средини.

Извођач радова, пре изградње, даће предлог за заштиту животне средине, укључујући и безбедност лица повезаних са радовима и јавношћу, у оквиру Плана управљања животном средином. Овај предлог биће прегледан од стране ЈП „Путеви Србије“ у циљу његовог прихватања. У том смислу, обратиће се пажња на:

- предузимање свих разумних кораке да се заштити животна средина током отпочињања и престанка рада градилишта и да би се избегла оштећења или сметње за лица или имовину које произилазе из његовог постојања,

- одржавање услова безбедности за сва лица која имају право да буду на градилишту,
- обезбеђивање осветљења, чувара, оградe, знакова упозорења, контроле саобраћаја, гледајући да се заштите радови и др. имовина као и за безбедност и интересе јавности.

Надлежно Министарство за заштиту животне средине имаће овлашћење за непосредну обуставу радова, ако учинак није у складу са стандардима и прописима заштите животне средине. Инспекција ће тада обавестити ЈППС о обустави и да поступи по њиховој директиви.

Током реализације овог пројекта, јавност има право да учествује директно или индиректно, при чему уводи могућност да представи своје интересе и мишљење у процесу доношења одлука. Да би се дошло до најбољих опција током овог процеса, ЈППС је актерима представио овај План управљања животном средином (види Прилог IV), као што су заинтересована јавност, укључујући и локалне општине и невладине организације. Нацрт Плана је постављен на веб сајт ЈППС ([www.putevi-srbije.rs](http://www.putevi-srbije.rs)). Током процеса јавних консултација заинтересована јавност прикупља све информације о пројекту, укључујући и сва питања заштите животне средине у вези са овим пројектом. Мишљења и сугестије су уграђени у коначну верзију Плана управљања животном средином, који је саставни део конкурсне пројектне документације. Жалбени механизам ће одржавати ЈППС ~~преко њиховог сајта~~.

Током радова на рехабилитацији, јавни службеник за комуникацију, именује Извођача који ће успоставити комуникацију са локалним становницима погођеним пројектом и који ће бити одговоран да их обавести о свим пројектним активностима, а посебно у вези са утицајима пројекта на животну средину и планираним мерама ублажавања.

## Договор о извештавању

### А) Извођач радова – ЈППС

Извођач ће припремити своје извештаје сагласности Плана управљања животном средином и Извођачевог плана за примену пројекта као Кварталне Извештаје о напретку и доставља их ЈППС, на српском и енглеском језику, у штампаном облику и електронској форми.

Извођач радова достављаће кварталне извештаје ЈППС као документ мера ублажавања и заштите животне средине, заједно са прописаним активностима мониторинга које се спроводе у току извештајног периода. Извођач радова водиће рачуна о квалитету животне средине, у складу са Планом ублажавања и праћења, који су саставни део Плана управљања животном средином (Прилог I и Прилог II) и даваће квартално извештај ЈППС.

Ако се деси било каква несрећа или угрожавање животне средине, извештавање ће бити непосредно. Извођач је дужан да обавести руководиоца пројекта и локалне власти о несрећи одмах након што се десила. У случају да руководиоца пројекта не одговара на позив, Извођач је дужан да обавести ЈППС о несрећи (број телефона +381113040701 или путем електронске поште на адресу: [office@putevi-srbije.rs](mailto:office@putevi-srbije.rs)).

**Comment [IR1]:** Ovaj pasus ne treba da postoji u DRAFT verziji. Pretpostavljam da ste ga zato i markirali zelenom bojom. Pasus se ubacuje u FINAL verziju, nakon javnih konsultacija.

Извођач ће пратити квалитет стања животне средине у складу са Планом мониторинга који је саставни део Плана управљања животном средином (Прилог II) и квартално ће извештавати ЈППС. Ови извештаји ће обухватити листу и објашњење свих предузетих активности на локацији и резулте теренског истраживања, као и препоруке за будуће активности на терену и мере заштите.

#### Б) Консултант Надзора на Пројекту – ЈППС

Закључци редовних активности мониторинга, укључујући и активности наведене у Плану мониторинга (Прилог II), спроведени од стране Извођача, биће укључени у тромесечни извештај о напретку.

Ако се деси нека врста несрећног случаја или угрожавања животне средине, извештавање ће бити непосредно.

В) Јавно предузеће „Путеви Србије“ – Министарство за саобраћај (бивше Министарство за инфраструктуру и енергетику), Светска Банка, Европска Банка за обнову и развој и Европска Инвестициона Банка

Годишњи извештај Животне Средине, Здравља и Безбедности, укључујући индикаторе за праћење и извештавање о спровођењу услова утврђених у Плану управљања животном средином, биће припремљен од стране ЈППС и достављен на разматрање Међународним финансијским институцијама. Оне ће прегледати извештаје и проверити њихов садржај кроз периодичне посете градилишту. ЈППС ће обезбедити годишње извештаје Министарству за саобраћај и Међународним финансијским институцијама у смислу статуса спровођења мера ублажавања од стране Извођача, додатних мера ублажавања које треба да се реализују, случајеве непридржавања са важећим дозволама за заштиту животне средине, приспеле жалбе локалног становништва, невладиних организација итд. и на који начин су се они обратили.

У случају смртних случајева или већих инцидената на градилишту, ЈППС ће их одмах пријавити Банци која финансира деоницу пута.

#### **6. УКЉУЧИВАЊЕ ЗАИНТЕРЕСОВАНИХ СТРАНА, ОБЈАВЉИВАЊЕ ИНФОРМАЦИЈА, КОНСУЛТАЦИЈЕ И УЧЕШЋЕ**

Као што захтева политика заштитних мера Међународних финансијских институција, током припреме Плана управљања животном средином, одржаће се јавне консултације.



## 7. РЕФЕРЕНЦЕ

1. Процена животне средине Бр. 25, Планови управљања животном средином, Одељење Светске Банке за животну средину, јануар 1999.
2. Путеви и животна средина: Приручник, Одељење Светске Банке за животну средину,
3. Европска Инвестициона банка, Приручник животне средине и друштвене праксе, канцеларија за животну средину и социјална питања, верзија 2 24.02.2010.
4. Европска банка за обнову и развој, Животна средина и Социјална политика 2008.
5. Европска Инвестициона Банка, Еколошки и социјални принципи и стандарди (2008).
6. План управљања заштитом животне средине за рехабилитацију путева, мостова и тунела, у оквиру пројекта Светске Банке Управљање путевима и безбедност саобраћаја, Република Српска, Дирекција за путеве, Бања Лука, 2001.
7. ИЗВЕШТАЈ процене животне средине и План управљања животном средином за Српски Пројекат рехабилитације саобраћаја, Извештај бр: E866, назив пројекта: YF - Пројекат рехабилитације саобраћаја – Бр. P075207, Датум документа 30.11.2003.

## ПРИЛОЗИ

Прилог I  
**ПЛАН УБЛАЖАВАЊА**

### ПЛАН УБЛАЖАВАЊА

Фаза	Предмет разматрања	Мере ублажавања	Институционална одговорност		Коментари
			Спровођење	Надзор	
<b>ПРЕ ИЗГРАДЊЕ</b>	<b>Главни пројекат</b>				
	Поштовање процедуре у вези заштите животне средине	Институт за путеве а.д., Београд је на основу овлашћења од стране ЈП “Путеви Србије” прибавио Услове Завода за заштиту природе и и Завода за заштиту споменика културе, како би се избегли ризици по животну средину у току појачаног одржавања.	ЈП “Путеви Србије”, Институт за путеве а.д., Београд	ЈП “Путеви Србије”	
	Локација и организација градилишта мора бити одобрена од стране ЈП и изабране тако да:	<ul style="list-style-type: none"> <li>- се налази изван плавних зона река</li> <li>- не утичу на животну средину као и социјалну добробит околних заједница (нпр. бука, прашина, вибрације, итд.)</li> <li>- се налази изван простора са високом вегетацијом</li> <li>- се ограничи величина објекта на минимум како би се смањило непотребно уклањање вегетације;</li> <li>- санитарне отпадне воде буду третиране пре испуштања у систем површинских вода, а у складу са Законом о водама („Сл.гласник РС“, 101/05)</li> </ul>			

Фаза	Предмет разматрања	Мере ублажавања	Институционална одговорност		Коментари
			Спровођење	Надзор	
		<ul style="list-style-type: none"> <li>- се та места правилно дренирају. поплочане површине, укључујући и површине за паркирање возила, радионице и складишта горива, области за одвођење нафте и воде у сепараторе, и складиштење горива</li> <li>- кад год је могуће ограничити заузимање површина и избећи деградацију горњег слоја земљишта.</li> <li>- уклоњени материјал биће скупљен, одложен и или поново коришћен према потреби</li> </ul> <p>Превенција ерозије тла на градилишту:</p> <ul style="list-style-type: none"> <li>- извођач радова је одговоран за спровођење мера заштите од ерозије</li> <li>- извођач је дужан да ограничи обим ископавања како би се ублажила ерозија земљишта;</li> <li>- извођач је дужан да примени методологију конзервације земљишта на осетљивим областима како би спречили/минимизирали отицање атмосферске воде која изазива ерозију материјала;</li> <li>- извођач треба да избегава ископавање и рад са машинама у влажним теренским условима.</li> </ul>			

Фаза	Предмет разматрања	Мере ублажавања	Институционална одговорност		Коментари
			Спровођење	Надзор	
	Избор локације за изградњу привременог насеља, у близини или у оквиру постојећих насеља. Утицај на јавно здравље и социолошке околности.	Правилан избор локација, поштујући критеријуме који првенствено штите јавни интерес. Држати минималну раздаљину (тампон зона) између градилишта и најближег насељеног места. Узети у обзир утицај локалних услова као што је ветар како би се избегли, смањили неповољни утицаји. Извођачким планом управљања одређене су мере Заштите на раду и заштите животне средине. Планирати независно снабдевање водом и струјом као и амбуланту на градилишту.	Пројектант - Консултант на Главном пројекту	Техничка контрола Главног пројекта  ЈП "Путеви Србије"	
	Безбедност пешака и одговарајући прелаз	План за безбедан и адекватан пешачки прелаз који ће бити опремљен рампама и објектима који омогућавају коришћење инвалидских колица, ручних колица, бицикала и дечијих колица.	Пројектант - Консултант на Главном пројекту	Техничка контрола Главног пројекта  ЈП "Путеви Србије"	
	Информисање заинтересованих страна	Детаљи предложене трасе пута, приступне тачке и безбедносне карактеристике, биће објављене на локацији планираних радова. Тражиће се и евидентирати повратне информације од локалне заједнице. Доказ о разматрању тих информација приложити у Главном пројекту.			

Фаза	Предмет разматрања	Мере ублажавања	Институционална одговорност		Коментари
			Спровођење	Надзор	
<b>ИЗГРАДЊА</b>	<b>Планови управљања</b>				
	<p>Извођач припрема спровођење пратећих Планова описаних у Плану управљања животном средином, како би се обезбедило поштовање законске регулативе као и захтева зајмодавца.</p> <ul style="list-style-type: none"> <li>• организација градилишта</li> <li>• канализација и отпадне воде</li> <li>• жалбени поступак</li> <li>• земљиште</li> <li>• прашина</li> <li>• локација позајмишта, као и мере рекултивације за позајмишта и приступне путеве након завршетка пројекта</li> <li>• отпад и отпадне воде у складу са Законом о управљању отпадом („Сл. Гласник РС“, 36/09)</li> <li>• уља, горива и мазива</li> <li>• радови у водотоцима</li> <li>• хитни одговори</li> <li>• рехабилитација</li> <li>• безбедност и ризици</li> <li>• безбедност на раду</li> </ul>				

Фаза	Предмет разматрања	Мере ублажавања	Институционална одговорност		Коментари
			Спровођење	Надзор	
<b>ИЗГРАДЊА</b>	<b>Улазак на градилиште</b>				
	Сви радници и посетиоци на градилишту требају да буду упућени у План здравља и безбедности на раду као и о обавези ношења личне заштитне опреме.				
<b>ИЗГРАДЊА</b>	<b>Набавка материјала</b>				
а)	Асфалтна база: прашина, дим, здравље и безбедност радника, поремећај екосистема	Користити постојеће асфалтне базе; тражи се званично одобрење или важећа дозвола за рад	Асфалтна база	Асфалтна База	
б)	Каменолом: прашина, здравље и безбедност радника, поремећај екосистема	Користити постојеће каменоломе, тражи се званично одобрење или важећа дозвола за рад	Каменолом	Каменолом	
в)	Позајмишта песка и шљунка: поремећај речног корита, квалитет воде, поремећај екосистема	Користити постојеће позајмиште или куповати материјал на лиценцираним сепарацијама; тражи се званично одобрење или важећа дозвола за рад.	Извођач или сепарација песка и шљунка	Извођач или сепарација песка и шљунка	



Фаза	Предмет разматрања	Мере ублажавања	Институционална одговорност		Коментари
			Спровођење	Надзор	
<b>ИЗГРАДЊА</b>	<b>Транспорт материјала</b>				
а)	Асфалт: Прашина, дим	Сви камиони требају да буду покривени. (проблем у региону који се решава правилним избором извођачке механизације)	Превозник	Превозник	
б)	Камен: прашина	Овлажити камионски товар	Превозник	Превозник	
в)	Песак и шљунак: Прашина	Овлажити камионски товар	Превозник	Превозник	
г)	Управљање саобраћајном буком, издувним гасовим и загушењем на путу	Испорука материјала у време са најмањим саобраћајним оптерећењем (пожељно између 9 – 14 сати); користити алтернативне путеве како би се избегле главне саобраћајнице; потребно је обезбедити адекватну сигнализацију места градилишта, како би се смањила могућност погрешног скретања возила и тиме смањило још веће загушење	Шеф транспорта; превозник	Шеф транспорта; превозник	
д)	Шанса да се наиђе на археолошки локалитет	У случају наилазка на археолошки локалитет, Извођач је у обавези да одмах заустави радове и о томе обавести надлежни Завод за заштиту споменика културе и ЈП „Путеви Србије“.	Извођач	Извођачки надзор	

Фаза	Предмет разматрања	Мере ублажавања	Институционална одговорност		Коментари
			Спровођење	Надзор	
<b>ИЗГРАДЊА</b>		<b>Градилиште</b>			
	Штетни утицај буке на раднике и околно становништво	Ограничити активности на дневни рад (не између 20 до 7 сати или према договору са јавним органима); рад опреме са уграђеним пригушивачима буке и лиценциране и одобрене у складу са стандардима Европске Уније; звучне баријере код радова који праве буку и то дуже од једног дана на истој локацији. Бучну механизацију лоцирати што је даље могуће од стамбених објеката и других осетљивих рецептора.	Извођач радова	Извођач радова	
	Прашина	Квашење проблематичних површина на градилишту, покривање ускладиштеног материјала као и ограничавање брзине возила. Спровођење Плана управљања: мере за избегавање/минимизирање емисије прашине, укључујући коришћење привремених ограда; квашење проблематичних површина, прилаза, материјала и складишта током утовара и истовара, покривање возила која носе прашњаве материјале; прање возила, итд.	Извођач радова	Извођач радова	
	Вибрације	Ограничити активности на дневни рад (не између 20 до 7 сати или према договору са јавним органима); Ако постоји материјална штета на локалним	Извођач радова	Извођач радова	

Фаза	Предмет разматрања	Мере ублажавања	Институционална одговорност		Коментари
			Спровођење	Надзор	
		кућама, зградама и инфраструктури (укључујући и приступне путеве) проузрокована радовима, штета ће бити компензована кроз пројекат уз обавезу и да се благовремено отклони. Опрема за извођење земљаних радова треба бити лоцирана што даље од рецептора осетљивих на вибрације.			
	Поремећај саобраћаја током грађевинских активности	План управљања саобраћајем са одговарајућим мерама за преусмерење саобраћаја, које се лако уочавају и прате, укључујући и помоћ саобраћајне полиције. Израда Плана управљања саобраћајем којим се успоставља ограничење брзине за грађевинска возила и организује саобраћај тако да се у највећој мери обавља ван насељених подручја. Током извођења радова, максимално искористити постојећу мрежу саобраћајница и избегавати изградњу нових путева за привремено коришћење, чиме би се додатно повећала фрагментација простора и постојећих станишта. Изградња приступних саобраћајница на простору заштићеног природног добра није дозвољена. Локално становништво информисати о планираним радовима.	Извођач радова	Извођач радова	

Фаза	Предмет разматрања	Мере ублажавања	Институционална одговорност		Коментари
			Спровођење	Надзор	
	Смањен приступ активностима у појасу пута	Обезбедити сталан алтернативни приступ активностима у појасу пута.	Извођач радова	Извођач радова	
	Безбедност возила и пешака кад/где нема грађевинске активности	Осветљење и добро дефинисани сигурносни знаци и мере заштите.	Извођач радова	Извођач радова	
	Загађење воде и земљишта неправилним складиштењем отпадних материјала, управљањем и коришћењем	<p>Организовати и покрити просторе за складиштење материјала; изоловати бетонске, асфалтне и друге радове од утицаја воде коришћењем заптивне оплате или маски; изоловати просторе за прање камиона за транспорт бетона и асфалта и друге опреме од утицаја воде избором простора за прање с којих се вода не спира слободно, директно или индиректно у водотокове.</p> <p>Уредити градилиште тако да се смањи ризик од стварања талога и отпадних вода које могу загадити околну земљиште или воде (с обзиром на ситуацију као што је отицање, укључујући атмосферске отпадне воде генерисане од објеката на локацији).</p> <p>План управљања земљиштем треба да обезбеди контролисано уклањање површинског слоја земљишта, одлагање и поновно коришћење.</p>	Извођач радова	Извођач радова	

Фаза	Предмет разматрања	Мере ублажавања	Институционална одговорност		Коментари
			Спровођење	Надзор	
		<p>Помоћу локалних контролисаних мера спречити спирање седимената у површинске водотокове и одводне канале. Неке од мера су постављање физичких препрека у виду ограда, малча, геотекстила, преливних каскада, седиментних басена и камених баријера за ублажавање таласа.</p> <p>У циљу спречавања спирања седимената такође је потребно водити рачуна о нагибу терена и заштити од еолске ерозије постављањем ограда, покривача и др..</p> <p>Након окончања радова сви вишкови земље, камена и друге отпадне материје отклонити и извршити потпуну санацију свих површина деградираних током радова.</p>			
	Загађење воде и земљишта неправилним одлагањем отпадних материјала	<p>Одлагање отпадног материјала на месту које је заштићено од испирања, на обележеној локацији; ако не на лицу места, онда на овлашћеној депонији.</p> <p>Складиштење отпада у складу са најбољом међународном праксом (IFC, EHS - Опште смернице). Применити додатне мере за складиштење опасног отпада (секундарно сузбијање, ограничавање приступа, обезбеђивање личне заштитне опреме итд.) као неопходне како би се спречио штетни утицај по раднике, локално становништво и</p>	Извођач радова	Извођач радова	

Фаза	Предмет разматрања	Мере ублажавања	Институционална одговорност		Коментари
			Спровођење	Надзор	
		животну средину. Именовати одговорна лица за сакупљање отпада и његово складиштење (опасни и неопасни).			
	Потенцијално загађење земљишта и воде неправилним одржавањем опреме и пуњењем горива	Применити најбољу инжењерску праксу у руковању и безбедном складиштењу мазива, горива и растварача, обезбедити правилно пуњење горивом и одржавање опреме, сакупљати сав отпад и одлагати на дозвољеним местима (објектима) за рециклажу.	Извођач радова	Извођач радова	
	Загађење воде и земљишта неправилним одлагањем отпадних материјала	Транспорт отпада у обележеним возилима намењених за превоз отпада, како би се смањио ризик од ослобађања опасних и неопасних материја. Обука возача за руковање и одлагање терета који превозе и пратећој документацији која описује природу терета (отпада) и степен његове опасности.	Извођач радова	Извођач радова	
	Безбедност радника	Обезбедити раднике сигурносним упутствима и заштитном опремом; омогућити безбедан алтернативни ток саобраћаја.	Извођач радова	Извођач радова	

Фаза	Предмет разматрања	Мере ублажавања	Институционална одговорност		Коментари
			Спровођење	Надзор	
	Привремено заузете површине	Обнављање засада вегетације и то изворним ендемичним врстама и пратити ефекте. Где засади нису били успешни, спровести замену.			
<b>РАД</b>	<b>Одржавање</b>				
а)	Штетни утицај буке на околно становништво, животиње и раднике	Ограничити активности на дневни рад (не између 20 и 7 сати или према договору са јавним органима); Коришћење опреме са уграђеним пригушивачима буке.	Извођач радова на одржавању	Извођач радова на одржавању	
б)	Потенцијално загађење ваздуха, воде и земљишта: Прашина, издувни гасови, просуто гориво, уља и мазива.	Применити најбољу инжењерску праксу у коришћењу и безбедном складиштењу мазива, горива и уља, обезбедити правилно пуњење горивом и одржавање опреме, сакупљати сав отпад и одлагати у складу са Законом о управљању отпадом; Прописано организовати и покрити просторе за складиштење материјала; изоловати бетонске, асфалтне радове од утицаја воде коришћењем заптивне оплате; изоловати просторе за прање камиона за транспорт бетона и асфалта као и осталу опрему од утицаја воде избором простора за прање с којих се вода не спира слободно, директно или индиректно у водотокове; Одлагати отпад на одговарајуће	Извођач радова на одржавању	Извођач радова на одржавању	

Фаза	Предмет разматрања	Мере ублажавања	Институционална одговорност		Коментари
			Спровођење	Надзор	
		локације заштићене од испирања.			
в)	Вибрације	Ограничити активности на дневни рад (не између 20 и 7 сати или према договору са јавним органима);	Извођач радова на одржавању	Извођач радова на одржавању	
г)	Безбедност радника	Обезбедити раднике сигурносним упутствима и заштитном опремом; Организовати сигуран обилазни ток саобраћаја.  Ове мере могу се проширити.	Извођач радова на одржавању	Извођач радова на одржавању	
д)	Повећана брзина возила	Поставити саобраћајне знакове за ограничење брзине.	Извођач радова на одржавању	Извођач радова на одржавању	
ђ)	Ерозија, одрон и опасне ситуације	Поставити одговарајуће знаке упозорења (одрон, клизиште, влажан или клизав коловоз, опасна кривина, прелаз за пешаке или животиње на путу, школа, успорено кретање возила у саобраћајном току), Флуоресцентне (рефлектујуће) ознаке који указују на стрме косине или конвексна огледала да би могао да се прати саобраћај из супротног смера у непрегледним кривинама, поставити знаке упозорењана на местима које добра инжењерска пракса сматра погодним или према договору са јавним органима.	Извођач радова на одржавању	Извођач радова на одржавању	



Прилог II  
**ПЛАН ПРАЋЕЊА УТИЦАЈА**

НАЦРТ

### ПЛАН ПРАЋЕЊА УТИЦАЈА

Фаза	Који параметар треба пратити?	Где се врши праћење параметара?	Како треба да се прати параметар? Врста опреме за мониторинг	Када треба да се прати параметар? (учесталост мерења или континуирано)	Зашто параметар треба пратити (опционо - по избору)?	Институционална одговорност
						Спровођење
<b>ИЗГРАДЊА</b>						
<b>Набавка материјала</b>						
<i>Асфалтна база</i>	поседовање званичног одобрења или важеће лиценце (дозволе за рад)	асфалтна база	инспекција/ инжењер надзора	пре почетка радова	треба обезбедити усклађеност базе са захтевима безбедности, здравља и животне средине	Руководилац базе
<i>Каменолом</i>	поседовање званичног одобрења или важеће лиценце (дозволе за рад)	каменолом	инспекција/ инжењер надзора	пре почетка радова	треба обезбедити усклађеност каменолома са захтевима безбедности, здравља и животне средине	Руководилац каменолома

Фаза	Који параметар треба пратити?	Где се врши праћење параметара?	Како треба да се прати параметар? Врста опреме за мониторинг	Када треба да се прати параметар? (учесталост мерења или континуирано)	Зашто параметар треба пратити (опционо - по избору)?	Институционална одговорност
						Спровођење
<i>Позајмишта песка и шљунка</i>	поседовање званичног одобрења или важеће лиценце (дозволе за рад)	позајмишта или сепарација песка и шљунка	инспекција/ инжењер надзора	пре почетка радова	треба обезбедити усклађеност позајмишта са захтевима безбедности, здравља и животне средине	Руководилац позајмишта или сепарације
<b>ИЗГРАДЊА</b>	<b>Транспорт материјала</b>					
<i>Асфалт</i>	покривен камионски товар	градилиште	надгледање	ненајављене инспекције у току рада, најмање једном недељно	треба обезбедити усклађеност са захтевима безбедности, здравља и животне средине	Извођачев надзор
<i>Камен</i>	камионски товар покривен или влажан	градилиште	надгледање	ненајављене инспекције у току рада, најмање једном недељно	треба обезбедити усклађеност са захтевима безбедности, здравља и животне средине	Извођачев надзор

Фаза	Који параметар треба пратити?	Где се врши праћење параметара?	Како треба да се прати параметар? Врста опреме за мониторинг	Када треба да се прати параметар? (учесталост мерења или континуирано)	Зашто параметар треба пратити (опционо - по избору)?	Институционална одговорност
						Спровођење
<i>Песак и шљунак</i>	камионски товар покривен или влажан	градилиште	надгледање	ненајављене инспекције у току рада, најмање једном недељно	треба обезбедити усклађеност са захтевима безбедности, здравља и животне средине	Извођачев надзор
<i>Управљање саобраћајем</i>	Изабрана маршрута и време	градилиште	надгледање	ненајављене инспекције у току рада, најмање једном недељно	треба обезбедити усклађеност са захтевима безбедности, здравља и животне средине као и што мање ометање саобраћаја.	Извођачев надзор

Фаза	Који параметар треба пратити?	Где се врши праћење параметара?	Како треба да се прати параметар? Врста опреме за мониторинг	Када треба да се прати параметар? (учесталост мерења или континуирано)	Зашто параметар треба пратити (опционо - по избору)?	Институционална одговорност
						Спровођење
<b>ИЗГРАДЊА</b>						
<b>Градилиште</b>						
<i>Штетни утицај буке на раднике и околно становништво</i>	нивои буке	градилиште; најближе куће насеља Завлака, Комирић, Осечина, Драгијевица, Осладић, Каменица, Причевићи	детектор нивоа буке са одговарајућим софтвером	једном на почетку пројекта и касније на кварталном нивоу, као и по пријави; ако резултати мониторинга нису задовољавајући, праћење треба вршити на месечном нивоу.	обезбедити да радови буду у складу са захтевима очувања безбедности, здравља и животне средине, као и што мање ометање саобраћаја	Извођач радова (мониторинг)
<i>Прашина</i>	аерозагађење (суспендоване чврсте честице)	на и у близини градилишта	инспекција и осматрање	ненајављене инспекције у току испоруке материјала и изградње	обезбедити да радови буду у складу са захтевима очувања безбедности, здравља и животне средине, као и што мање ометање саобраћаја	Извођачев надзор (мониторинг)

Фаза	Који параметар треба пратити?	Где се врши праћење параметара?	Како треба да се прати параметар? Врста опреме за мониторинг	Када треба да се прати параметар? (учесталост мерења или континуирано)	Зашто параметар треба пратити (опционо - по избору)?	Институционална одговорност
						Спровођење
<i>Вибрације</i>	ограничено време деловања	градилиште	надзирање	ненајављене инспекције у току рада и по пријави	обезбедити да радови буду у складу са захтевима очувања безбедности, здравља и животне средине, као и што мање ометање саобраћаја	Извођачев надзор
<i>Поремећај саобраћаја током грађевинске активности</i>	постојање плана управљања саобраћајем; шема саобраћаја	на и у близини градилишта	инспекција, надгледање	пре почетка радова; једном недељно и то у вршним и мирним периодима	обезбедити да радови буду у складу са захтевима безбедности, здравља и животне средине, као и што мање ометање саобраћаја	Извођачев надзор

Фаза	Који параметар треба пратити?	Где се врши праћење параметара?	Како треба да се прати параметар? Врста опреме за мониторинг	Када треба да се прати параметар? (учесталост мерења или континуирано)	Зашто параметар треба пратити (опционо - по избору)?	Институционална одговорност
						Спровођење
<i>Смањен приступ активностима у појасу пута</i>	обезбеђен алтернативни приступ	градилиште	надгледање	насумичне провере најмање једном недељно током грађевинских активности	обезбедити да радови буду у складу са захтевима безбедности, здравља и животне средине, као и што мање ометање саобраћаја	Извођачев надзор
<i>Безбедност возила и пешака где нема грађевинске активности</i>	видљивост и прилагођеност	на и у близини градилишта	опсервација	насумичне провере најмање једном недељно у вечерњим сатима	обезбедити да радови буду у складу са захтевима безбедности, здравља и животне средине, као и што мање ометање саобраћаја	Извођачев надзор

Фаза	Који параметар треба пратити?	Где се врши праћење параметара?	Како треба да се прати параметар? Врста опреме за мониторинг	Када треба да се прати параметар? (учесталост мерења или континуирано)	Зашто параметар треба пратити (опционо - по избору)?	Институционална одговорност
						Спровођење
Загађење воде и земљишта услед неправилног складиштења, управљања и коришћења материјала	квалитет воде и земљишта (суспендоване чврсте честице, уља, рН вредности, проводљивост)	водотоци у близини места складиштења (Јадар, Мочионик, Каменица)	ненејављено узорковање, анализа у акредитованој лабораторији са потребном опремом	најмање три пута током трајања пројекта, мониторинг треба да се уради пре изградње (или на референтној тачки узводно од градилишта за време) и после радова на рехабилитацији.		Извођач радова (мониторинг)
Безбедност радника	заштитна опрема; организација обилазног саобраћаја	градилиште	инспекција	ненајављене инспекције у току рад		Извођачев надзор



Фаза	Који параметар треба пратити?	Где се врши праћење параметара?	Како треба да се прати параметар? Врста опреме за мониторинг	Када треба да се прати параметар? (учесталост мерења или континуирано)	Зашто параметар треба пратити (опционо - по избору)?	Институционална одговорност
						Спровођење
<b>РАД</b>	<b>Одржавање</b>					
<i>Штетни утицај буке на раднике и суседно становништво</i>	нивои буке	градилиште; најближе куће	детектор нивоа буке са одговарајућим софтвером	ненајављене инспекције у току активности одржавања и по пријави	Обезбедити да радови буду у складу са захтевима безбедности, здравља и животне средине, као и што мање ометање саобраћаја	ЈП "Путеви Србије"
<i>Вибрације</i>	ограничено време активности	градилиште	надзирање	ненајављене инспекције у току активности одржавања и по пријави		ЈП "Путеви Србије"
<i>Безбедност радника</i>	заштитна опрема; организација обилазног саобраћаја	градилиште	инспекција	ненајављене инспекције у току активности одржавања и по пријави		ЈП "Путеви Србије"

Фаза	Који параметар треба пратити?	Где се врши праћење параметара?	Како треба да се прати параметар? Врста опреме за мониторинг	Када треба да се прати параметар? (учесталост мерења или континуирано)	Зашто параметар треба пратити (опционо - по избору)?	Институционална одговорност
						Спровођење
<b>РАД</b>	<b>Безбедност на путу</b>					
<i>Повећана брзина возила</i>	стање саобраћајних знакова; брзина возила	деоница пута обухваћена пројектом	визуелна опсервација; детектори брзине	током активности одржавања; ненајављено	сбезбедити безбедан и економичан проток саобраћаја	Извођач радова на одржавању; саобраћајна полиција
<i>Ерозија, одрон и опасне ситуације</i>	стање знакова опасности	деоница пута обухваћена пројектом	визуелна опсервација	током активности одржавања		Извођач радова на одржавању, праћење утицаја (мониторинг)

**Предложени модел - допунски подаци које треба укључити у планове мониторинга:**

1. Опште		
Да ли пројекат усклађен са свим захтевима (узимајући у обзир усвојене акционе планове, изузећа или одступања)?	Да <input type="checkbox"/> Не <input type="checkbox"/>	Ако не, молимо да пружите информације о неусаглашености:
Да ли је пројекат усклађен са свим важећим еколошким и социјалним законима и прописима?	Да <input type="checkbox"/> Не <input type="checkbox"/>	Ако не, молимо да пружите информације о неусаглашености:
Да ли је било несрећа или инцидента који су изазвали штету по животну средину, довели до повреда или смртних случајева, утицали на раднике, локалну заједницу или културна добра. Да ли је фирма позивана на одговорност?	Да <input type="checkbox"/> Не <input type="checkbox"/>	Ако јесте, молимо опишите, укључујући мере за отклањање штете и спречавање понављања:
Да ли је предузеће материјално угрожено евентуалним изменама закона и регулатива (Закон о раду, животној средини, социјалној заштити, безбедности и здрављу на раду)?	Да <input type="checkbox"/> Не <input type="checkbox"/>	Ако јесте, молимо опишите:
Колико пута је вршена инспекција од стране надлежних органа из области животне средине?	Број:	Молимо да наведете детаље њихових посета, укључујући број и врсту евентуалних прекршаја:
Колико пута је вршена инспекција од стране надлежних органа из области животне средине?	Број:	Молимо да наведете детаље њихових посета, укључујући број и врсту евентуалних прекршаја:
Колико пута је вршена инспекција од стране надлежних органа из области животне средине?	Број:	Молимо да наведете детаље њихових посета, укључујући број и врсту евентуалних прекршаја:
Да ли су након инспекција прописани пенали, казне и/или корективне мере?	Да <input type="checkbox"/> Не <input type="checkbox"/>	Ако јесу, молимо објасните, укључујући и статус спровођења корективних мера:
Да ли је Компанија ангажовала подизвођаче на радовима везаним за пројекат?	Да <input type="checkbox"/> Не <input type="checkbox"/>	Ако јесте, молимо наведите за које врсте посла и како је компанија пратила усклађеност рада подизвођача са акционим планом животне средине и социјалним акционим планом:
Да ли су неки од горе наведених прекршаја били одговорност подизвођача?	Да <input type="checkbox"/> Не <input type="checkbox"/>	Ако јесу, молимо наведите детаље, укључујући како ће Компанија да обезбеди спровођење корективних мера од стране Подизвођача?
Да ли су неки од радова спровођени у смањеном обиму, да ли су повремено обустављани или потпуно прекинути због	Да <input type="checkbox"/>	Ако јесу, молимо објасните:

заштите животне средине, здравља, безбедности или законских прописа?	Не <input type="checkbox"/>	
Молимо да наведете програме, иницијативе или субпројекте које спроводи Компанија у циљу побољшања рада и система управљања у области социолошких аспеката и очувања животне средине: Молимо да наведете ниво расхода главних и оперативних трошкова и да ли се они односе на потребе акционог плана животне средине и социолошких утицаја или неке друге иницијативе:		

## 2. Статус акционог план животне средине и социолошких утицаја

Молимо да пружите информације о статусу сваке ставке у оквиру Акционог плана животне средине и социолошких утицаја. Ако је план ажуриран током периода извештавања, молимо приложити копију новог плана.

## 3. Подаци мониторинга животне средине<sup>1</sup>

Молимо да пружите информације о имену и контакт детаљима вашег менаџера животне средине:

Параметар <sup>2</sup>	Вредност <sup>3</sup>	Јединица	Статус усклађености <sup>4</sup>	Коментари <sup>5</sup>
<b>Отпадне воде</b>				
Укупна количина отпадне воде				
Биохемијска потрошња кисеоника (БПК)				
Хемијска потрошња кисеоника				
Суспендоване честице				
Фосфор				
Нитрати				
Тешки метали				
(Други)				
<b>Емисије у ваздух</b>				
Сумпордиоксид SO <sub>2</sub>				

<sup>1</sup>Молимо вас да обезбедите резултате мониторинга животне средине спроведене од стране Компаније или њених консултаната. Ако већ имате све тражене податке доступне у другом формату (облику), онда они могу да се користе.

<sup>2</sup>Није нужно применити све параметре. Молимо вас да попуните оне редове који су најрелевантнији за сектор индустрије. Додатни параметри могу да се додају ако је неопходно.

<sup>3</sup>Молимо Вас да проверите да ли су јединице мерења јасно наведене.

<sup>4</sup>Молимо Вас за извештај о усклађености према стандардима за овај пројекат (обично локални, ЕУ и/или Светска Банка).

<sup>5</sup>Поред свих других коментара, молимо Вас да наведете да ли пријављена мерења важе за све или само неке процесе.

Молимо да пружите информације о имену и контакт детаљима вашег менаџера животне средине:				
Параметар <sup>2</sup>	Вредност <sup>3</sup>	Јединица	Статус усклађености <sup>4</sup>	Коментари <sup>5</sup>
Оксиди азота NO <sub>x</sub>				
микрочестице				
Угљендиоксид CO <sub>2</sub>				
Метан CH <sub>4</sub>				
Азот субоксид N <sub>2</sub> O				
Хидрофлуорокарбони HFCs				
Флуорокарбони PFCs				
Сумпорхексафлуорид SF <sub>6</sub>				
(Други)				
<b>Други параметри</b>				
Бука				
(Други)				
<b>Чврст отпад</b>				

Молимо вас да наведете врсту и количину чврстог отпада генерисаног због извођења Пројекта. Наведите ако је нека врста отпада опасна. Наведите шта од отпада може поново да се користи или рециклира, као и начин одлагања.

#### 4. Коришћење ресурса и добијени производи

Параметар	Вредност	Јединица мере	Коментари <sup>6</sup>
<b>Употребљена горива</b>			
Уље			
Бензин			

<sup>6</sup>Поред свих других коментара, молимо Вас да наведете да ли пријављене мере важе за све или само неке од процеса. Наведите неке параметре квалитета горива (нпр. октанска вредност)

Молимо да пружите информације о имену и контакт детаљима вашег менаџера животне средине:				
Параметар <sup>2</sup>	Вредност <sup>3</sup>	Јединица	Статус усклађености <sup>4</sup>	Коментари <sup>5</sup>
Камени угаљ				
Лигнит				
Електроенергетски систем				
Топлотна енергија				
<b>Потрошене сировине</b>				
Сировина 1				
Сировина 2				
<b>Добијени производи</b>				
Производ 1				
Производ 2				

5. Управљање људским ресурсима			
Молимо да пружите информације о имену и контакт детаљима вашег менаџера људским ресурсима:			
	Укупно	Новозапослени у овом извештајном периоду	Отпуштени у овом извештајном периоду
<b>Број непосредно запослених:</b>			
<b>Број ангажованих радника под уговором:</b>			
Да ли је током периода извештавања спроведена колективна редундација?	Да <input type="checkbox"/> Не <input type="checkbox"/>	Ако јесте, објасните план редундације, разлоге за спровођење, планирани број радника и како су одабрани, спроведена саветовања и мере за ублажавање ефеката редундације:	
Да ли постоје планови редундације радне снаге за следећу годину?	Да <input type="checkbox"/> Не <input type="checkbox"/>	Ако постоји, представити план редундације, укључујући разлоге за отпуштање вишкова, број радника који је обухваћен и начин на који су одабрани:	
Да ли је током периода извештавања било неких промена у радничком синдикату Компаније?	Да <input type="checkbox"/> Не <input type="checkbox"/>	Ако јесте, молимо објасните детаљно и наведите однос према радничком синдикату:	

Државни пут I Б реда, бр. 27, Деоница: Завлака 2 – Причевићи,  
20150615 План управљања животном средином, РАДНИ ДОКУМЕНТ

Ако синдикат не постоји, да ли има др. представника радника?	Да <input type="checkbox"/> Не <input type="checkbox"/>	Ако има, молимо објасните њихово учешће током периода извештавања:
Да ли је било промена у колективном уговору?	Да <input type="checkbox"/> Не <input type="checkbox"/>	Ако јесте, молимо опишите детаљно:
Да ли је током периода извештавања неко од запослених поднео било какву притужбу?	Да <input type="checkbox"/> Не <input type="checkbox"/>	Ако јесте, наведите тачан број поднетих жалби, засебно за сваки пол, као и предмете ових жалби и објаснити на који начин се Компанија бавила овим проблемом:
Да ли је неко од запослених пријавио случај узнемиравања или насилног понашања током периода извештавања?	Да <input type="checkbox"/> Не <input type="checkbox"/>	Ако јесте, наведите тачан број поднетих жалби, засебно за сваки пол, као и предмете ових жалби и објаснити на који начин се Компанија бавила овим проблемом:
Да ли је било штрајкова и других колективних спорова који се односе на рад и услове рада у Компанији, током извештајног периода?	Да <input type="checkbox"/> Не <input type="checkbox"/>	Ако јесу, навести разлоге и природу ових спорова и објаснити на који начин их је Компанија решавала:
Да ли су током периода извештавања вођени судски поступци у вези са условима рада?	Да <input type="checkbox"/> Не <input type="checkbox"/>	Ако јесте, наведите спорна питања и њихов исход:
Да ли је током извештајног периода било промена у следећим областима: <ul style="list-style-type: none"> <li>• Репрезентативни синдикат,</li> <li>• Колективни уговор,</li> <li>• Недискриминација и једнаке могућности за све,</li> <li>• Једнака зарада за једнак рад,</li> <li>• Родна равноправност,</li> <li>• Малтретирање и узнемиравање, укључујући и сексуално узнемиравање,</li> <li>• Запошљавање лица испод 18 година старости,</li> <li>• Зарада (висина плате, редовни и прековремени рад),</li> </ul>	Да <input type="checkbox"/> Не <input type="checkbox"/>	Ако јесте, наведите детаље, укључујући и нове иницијативе ако постоје:

<ul style="list-style-type: none"> <li>• Прековремени рад,</li> <li>• Радно време,</li> <li>• Баланс између посла и приватног живота,</li> <li>• Жалбени механизам за раднике,</li> <li>• Здравље и безбедност.</li> </ul>		
--	--	--

## 6. Подаци о заштити здравља и безбедности на раду

Молимо да пружите информације о имену и контакт детаљима вашег менаџера заштите здравља и безбедности на раду:					
	<b>Непосредно запослени:</b>	<b>Радници на уговор:</b>		<b>Непосредно запослени:</b>	<b>Радници на уговор:</b>
Количина посла, који у периоду извештавања, просечан радник обави за сат времена:			Број смртних случајева <sup>7</sup> :		
Буџет који је потрошен на безбедност и здравље на раду (укупан износ и валута):			Број повреда које су узроковале одсуствовање са посла:		
Обука из безбедности и здрављу на раду која је спроведена у овом периоду (по особи или данима):			Број инцидената који је довео до временског заостатка у обављању посла (укључујући и транспорт) <sup>8</sup> :		
Број изгубљених радних дана <sup>9</sup> услед инцидената:			Број случајева професионалног обољења:		
Број дана на боловању:					
Узроци инцидента (падови, велика оптерећења, ударици предметима, струјни удар итд):					
Молимо Вас да наведете детаље о свим смртним случајевима или већим инцидентима који нису претходно пријављени Банкама, укључујући и укупне накнаде исплаћене због повреде на раду или болести (износ и валута):					

<sup>7</sup>Ако то већ нисте урадили, молимо Вас да се обезбеди посебан извештај са детаљима о околностима под којима је дошло до смрти.

<sup>8</sup>Неспособност за рад у трајању од најмање једног целог радног дана након несреће или болести.

<sup>9</sup>Изгубљени радни дани су број радних дана након повреде или обољења, током којих је запослени био ван посла или је имао ограничене радне активности због професионалног обољења или болести.



Молимо Вас да укратко представите обуку у превенцији и реаговању у хитним ситуацијама, коју су запослени прошли у току периода извештавања:

Молимо Вас да укратко представите вежбе реаговања у хитним ситуацијама које су спроведене у току периода извештавања:

## 7. Заинтересоване стране

Молимо да пружите информације о имену и контакт детаљима вашег менаџера за односе са јавношћу:

Молимо вас да пружите информације о спровођењу План укључивања заинтересованих страна и представите односе који су успостављени са њима током периода извештавања, укључујући:

- Састанци или друге иницијативе спроведене током периода извештавања, путем којих се врши повезивање са јавношћу или јавним организацијама;
- Информације које су добиле заинтересоване стране у току периода извештавања, а тичу се заштите животне средине, социјалних и безбедносних питања;
- покривеност у медијима;
- сарадња са удружењима грађана, посебно из области очувања животне средине.

Молимо опишите било какве промене у Плану укључивања заинтересованих страна:

Током периода извештавања, колико жалби или притужби је добијено на Пројекат, од стране јавних или цивилних организација? Молимо Вас да их разврстате по групама којима припадају заинтересоване стране. Укратко представите проблеме који се спомињу у жалбама и притужбама и како су они решени:

## 8. Акциони План Расељавања са Статусом и Извештавањем

**Постојеће заузимање земљишта**

Молимо Вас да током периода извештавања поднесете извештај о примени Акционог плана расељавања, користећи показатеље праћења који су наведени у плану и попуните табелу. Молимо вас да дате резултате било ког другог плана мониторинга и додатне информације, уколико мислите да је корисно.

Да ли је свим угроженим лицима извршена потпуна компензација због физичког измештања и да ли је услед Пројекта дошло до економских губитака?

Да  Не

Ако није, наведите колико је још остало неизмирених исплата за компензацију (у смислу броја и процената корисника и износом за плаћање) и наведите када ће се извршити ове исплате:

Државни пут I Б реда, бр. 27, Деоница: Завлака 2 – Причевићи,  
20150615 План управљања животном средином, РАДНИ ДОКУМЕНТ

Да ли је заузимање земљишта имало неке додатне, непредвиђене утицаје на основне животне потребе и стандард угроженог становништва, а да то није предвиђено акционим планом расељавања?	Да <input type="checkbox"/> Не <input type="checkbox"/>	Ако јесте, квантитативно их одредите и наведите које су мере предузете како би се минимизирао или ублажио њихов утицај. Ако није, наведите како су праћени потенцијални утицаји на основне животне потребе становништва.
Да ли су уочене неке угрожене групе?	Да <input type="checkbox"/> Не <input type="checkbox"/>	Ако јесу, наведите те групе и опишите додатне мере које су предузете како би се смањило негативан утицај на њих.
Уколико је могуће, да ли су све транзитне накнаде плаћене?	Да <input type="checkbox"/> Не <input type="checkbox"/>	Ако нису, наведите колико је још остало неизмирених исплата (у смислу броја и процената корисника и износом за плаћање) и наведите када ће се извршити ове исплате:
Да ли је свим угроженим лицима пружена правна подршка?	Да <input type="checkbox"/> Не <input type="checkbox"/>	Ако јесте, наведите колико особа је искористило правну помоћ.
Да ли су решени преостали приговори о полагању права на земљиште и ресурсе?	Да <input type="checkbox"/> Не <input type="checkbox"/> Није применљиво <input type="checkbox"/>	Ако нису, навести колико је још остало приговора и када се очекује њихово решавање.
Да ли је било жалби и тужби у вези новог заузимања земљишта?	Да <input type="checkbox"/> Не <input type="checkbox"/>	Ако јесте, наведите колико и сажето представите њихов садржај.
Да ли је Компанија редовно извештавала угрожено становништво о оствареном напретку у спровођењу акционог плана расељавања?	Да <input type="checkbox"/> Не <input type="checkbox"/>	Ако јесте, навести колико састанака је одржано и колико учесника је њима присуствовало.

**Ново заузимање земљишта**

Ако је у периоду извештавања дошло до новог заузимања земљишта, молимо Вас да обезбедите документа у вези земљишних трансакција. Приложите нов или ревидовани Акциони план пресељавања који се односи на ново заузимање земљишта, са описаним мерама ублажавања, компензације, постигнутих договора итд. и обезбедите табеларни приказ са листом угроженог становништва и статусом компензације.

Да ли су нека лица била физички расељена?	Да <input type="checkbox"/>	Не <input type="checkbox"/>	Ако јесту, колико њих је расељено?
Да ли су нека лица били економски угрожена?	Да <input type="checkbox"/>	Не <input type="checkbox"/>	Ако јесту, колико њих?
Да ли је влада помогла пресељења?	Да <input type="checkbox"/>	Не <input type="checkbox"/>	

**9. Сарадња са заједницом и Развој**

Молимо Вас да наведете да ли је током периода извештавања фирма спровела социјалне иницијативе или иницијативе за развој заједнице, као и одговарајуће трошкове ако постоје:

## Прилог III

# **ЗАКОНОДАВСТВО**

## ГЛАВНИ СРПСКИ ЗАКони:

Најзначајнији закони и прописи тренутно на снази у Републици Србији који су релевантни за заштиту животне средине у току планирања, пројектовања, изградње и функционисање овог пројекта су наведени у наставку:

1. Закон о планирању и изградњи („Службени гласник РС”, бр 72/2009, 81/2009);
2. Закон о заштити природе („Службени гласник РС”, 36/09);
3. Закон о заштити животне средине („Службени гласник РС”, бр 135/04, 36/09, 72/09);
4. Закон о процени утицаја на животну средину („Службени гласник РС”, бр 135/2004, 36/2009);
5. Закон о стратешкој процени утицаја на животну средину („Службени гласник РС”, бр 135/2004);
6. Закон о управљању отпадом („Службени гласник РС”, 36/09);
7. Закон о заштити од буке („Службени гласник РС”, 36/09);
8. Закон о водама („Службени гласник РС”, 46/91, 53/93, 67/93, 48/94, 54/96, 101/05);
9. Закон о шумама („Службени гласник РС”, 46/91, 83/92, 54/93, 60/93, 53/93, 67/93, 48/94, 54/96, 101/05);
10. Закон о заштити ваздуха („Службени гласник РС”, 36/09);
11. Закон о безбедности и здрављу на раду („Службени гласник РС”, 101/05).

Прописи формиран на основу Закона о процени утицаја на животну средину, обухватају следеће:

12. Уредба о утврђивању листе пројеката за које је обавезна процена утицаја на животну средину и листе пројеката за које се може ЕИА захтевати („Службени гласник РС”, бр 114/08);
13. Правилник о садржини захтева о потреби процене утицаја и садржини захтева за спецификацију обима и садржаја студије о процени утицаја („Службени гласник РС”, бр 69/05);
14. Правилник о садржини студије о процени утицаја („Службени гласник РС”, бр 69/05);
15. Правилник о поступку јавног увида, презентацији и јавној расправи о студији о процени утицаја („Службени гласник РС”, бр 69/05);
16. Правилник о раду Техничког комитета за студије о процени утицаја („Службени гласник РС”, бр 69/05);
17. Правилник о дозвољеном нивоу буке у животној средини („Службени гласник РС”, бр 54/92);
18. Уредба о утврђивању класа водних тела („Службени гласник РС”, бр 5/68);
19. Правилник о опасностима загађујућих материја у водама („Службени гласник РС”, бр 31/82).

Други релевантни закони Републике Србије:

20. Закон о потврђивању Конвенције о објављивању информација, укључивање јавности у процес доношења одлука и правну заштиту у области животне средине („Службени гласник РС”, 38/09);
21. Закон о јавним путевима („Службени гласник РС”, бр 101/2005, 123/07).

## Прилог IV

# **УКЉУЧИВАЊЕ ЗАИНТЕРЕСОВАНИХ СТРАНА И ИЗВЕШТАВАЊЕ СА ЈАВНИХ КОНСУЛТАЦИЈА**

## **Идентификација заинтересованих страна**

Заинтересоване стране могу да буду дефинисане као људи и организације који могу да утичу, да буду погођени, или сами мисле да су погођени одлуком или активношћу. На овом Пројекту, заинтересоване стране могу да се сврстају у следеће основне групе:

Потенцијално погођене стране:

- Запослени у ЈППС и Извођачи;
- Представници компанија које послују у зони непосредно уз Пројекат;
- Становници насеља у зони утицаја Пројекта;
- Законски регулисани надлежни органи на локалном или регионалном нивоу, као што су: Локални земљопоседници и закупци; и Потенцијално погођена индустрија и предузећа.

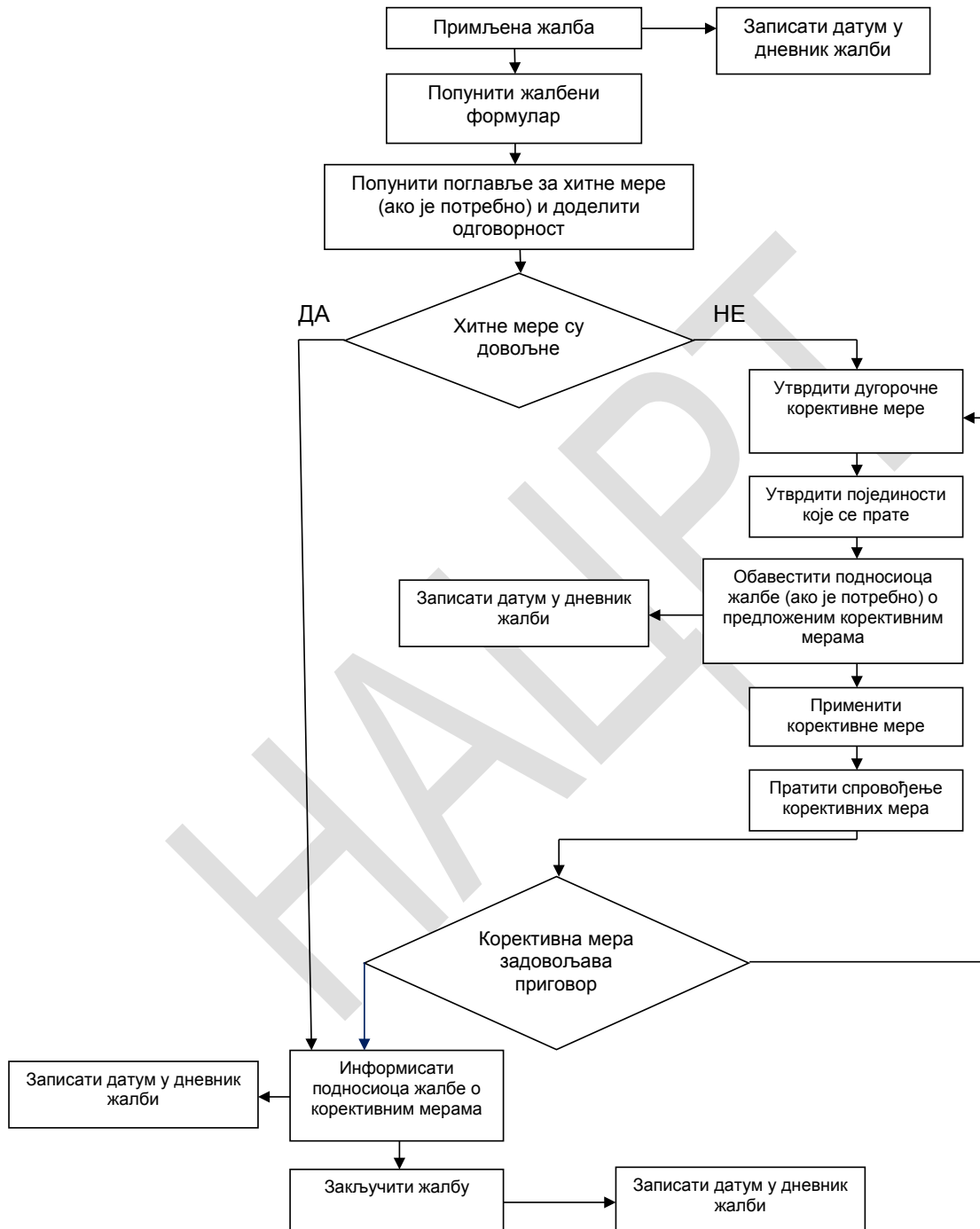
Друге заинтересоване стране:

- Јавност;
- Друге компаније које послују у Националној Мрежи;
- Невладине организације.

Познато је да, како се пројекат развија, више заинтересованих може бити идентификовано и ангажовано. У том смислу, када се једном идентификује, свака заинтересована страна ће се окарактерисати у смислу њених интереса, проблема и захтева и биће укључена у ову листу.

## Жалбени механизам и облик

### Дијаграм тока жалбеног поступка





Жалбе треба решити у року од 15 радних дана.

Деловодни број жалбе:			
Контакт подаци	Име и презиме:		
	Адреса:		
	Телефон:		
	е - пошта:		
Како желите да будете контактирани? Молимо Вас да означите	Поштом	Телефоном	е - поштом
Име и информације о идентитету (из личне карте).			
Детаљи ваше жалбе. Молимо вас да опишете проблеме, коме су се догодили, када, где и колико пута, као релевантне			
Која је ваша препорука за разрешење жалбе?			
Како да предате овај образац надлежном лицу	Поштом:		
	На руке: молимо донесите овај формулар на адресу:		
	е - поштом: Пошаљите своју жалбу, предложено решење и контакт податке на е - пошту:		
Потпис		Датум	

## Резултати јавне расправе о Плану управљања животном средином

### 1. ИСТОРИЈАТ

Република Србија је аплицирала за финансирање трошкова Пројекта рехабилитација пута од стране Светске банке, Европске инвестиционе банке и Европске банке за обнову и развој. Део средстава је усмерен за Хитно одржавање и поправку оштећење на државном путу I Б реда, бр. 27, Лозница – Ваљево, деоница: Завлака 2 – Причевићи, од km 0+000 до km 29+050, дужине 27.018 km. Предметни пројекат је део хитних непредвиђених радова у оквиру пројекта рехабилитације пута која је неопходна у сврху санације и поправке оштећења изазваних великим поплавама у мају 2014.

Пројекат је класификован у Б категорију животне средине, односно као пројекат који захтева израду Плана управљања животном средином усклађеног са политиком међународних финансијских институција у области животне средине. Према важећем законодавству Србије, посебно након доношења Закона о процени утицаја (Службени гласник РС, бр 135/04, 36/09) - израда Процене утицаја на животну средину није потребна за пројекте рехабилитације путева.

Институт за путеве а.д., Београд – Одељење за заштиту животне средине је припремио нацрт документа, План управљања животном средином, за рехабилитацију државног пута IБ реда број 27, на деоници Завлака 2 - Причевић, који је поднет на увид .... 2015. године Светској Банци, ~~Европској Банци за Обнову и Развој и Европској Инвестиционој Банци~~ за коментаре и примедбе. План управљања животном средином је израђен са циљем да обезбеди примену добре праксе и пројеката у складу са захтевима међународних финансијских институција у заштити животне средине које финансирају Рехабилитацију путева и Пројекат безбедности. Израда Плана управљања животном средином је спроведена преко студијског и истраживања на терену, укључујући и консултације са представницима на регионалном нивоу и локалних актера. План управљања животном средином се заснива пре свега на испитивањима на терену извршеним током јануара и фебруара 2015. године.

....2015. Јавном предузећу "Путеви Србије" уручена су документа са ~~здруженим~~ коментарима ~~Европске Банке за Обнову и Развој и~~ Светске Банке на План управљања животном средином. Јавно предузеће "Путеви Србије" проследило је примљене коментаре, предузело и започело јавне консултације и обелодањивање документа.

ЈП "Путеви Србије" је .... 2015. објавило позив за јавну расправу органима, организацијама и заинтересованој јавности за План управљања животном средином за радове на рехабилитацији пута на деоници Завлака 2 - Причевић. Јавност, Организације и друге заинтересоване стране су позване да учествују у процесу јавне расправе о нацрту документа План управљања животном средином. Пре оглашавања у новинама, План управљања животном средином је достављен општини ..... Општински представници обавестили су јавност преко локалних медија о времену и месту јавне расправе. Позив је постављен такође на интернет страници ЈП "Путеви Србије". Увид у документ је осигуран на следећим адресама:

- просторијама ЈП "Путеви Србије", Сектор инвестиција, Влајковићева 19а, Београд, на првом спрату, сваког радног дана од 11:00 до 01:00 часова (по локалном времену), у року од 7 дана од 30. октобра 2012. године
- просторијама Општине .....

- о на ЈП "Путеви Србије" веб сајту: [www.putevi-srbije.rs](http://www.putevi-srbije.rs)

Јавна расправа и презентација Плана управљања животном средином су одржане у просторијама општине ..... Постављена питања и појашњења документа презентована су у оквиру Извештаја о јавним расправама.

## 2. ИЗВЕШТАЈ О ЈАВНОЈ РАСПРАВИ, ПОЖЕГА, 06. НОВ. 2012

У складу са оперативном политиком 4.01 Светске Банке, ЈП "Путеви Србије" је израдило документ - План управљања животном средином за радове на рехабилитацији пута Ужице - Пожега - Кратовска Стена у дужини од 37.1 км.

Представљање документа План управљања животном средином почело је .....

Comment [IR2]: Greska, ali shvatam da je ovo samo radni dokument. Ovde se samo upise recenica – Bice dopunjeno po odrzanim javnim konsultacijama.

НАЦРТ

## 1. ДОКУМЕНТАЦИЈА

Слика 2: Најава јавне расправе у дневним новинама  
(„Политика”,.)

Слика 3: Најава јавне расправе у дневним новинама  
(„Политика”,.)

Слика 4: Најава јавне расправе у дневним новинама  
(„Политика”,.)

Слика 5: Најава јавне расправе на сајту Јавног предузећа „Путеви Србије“ (.)

Слика 6: Најава јавне расправе на сајту Јавног предузећа „Путеви Србије“

Прилог V  
**РЕШЕЊА НАДЛЕЖНИХ  
ИНСТИТУЦИЈА**